

Ujetí viníka z místa nehody

Základní statistické ukazatele ve formě komentovaných grafů

Dokument mapuje dopravní nehody a jejich následky, kdy viník z místa nehody ujel

BESIP – Ministerstvo dopravy
17.8.2018



Obsah

1. Úvod	3
1.1 Národní databáze	3
1.2 Ujetí od dopravní nehody - legislativa.....	3
2. Základní fakta	4
2.1 Vývoj dopravních nehod a jejich následků	5
2.1.1 Vývoj dopravních nehod.....	5
2.1.2 Podíl příčin nehod v roce 2017	6
3. Vývoj usmrcených.....	7
3.1 Relativní vývoj.....	8
3.2 Podíl usmrcených	9
3.3 Závažnost dopravních nehod	10
4. Vývoj zraněných	11
5. Krajské srovnání.....	12
5.1 Dopravní nehody	12
5.2 Usmrcení.....	13
5.3 Závažnost dopravních nehod	14
5.4 Zranění.....	15
6. Vývoj roku 2018.....	16
6.1 Nehody	16
6.2 Usmrcení.....	17
Použité zdroje.....	18



1. Úvod

Dokument má za cíl vytvořit formou komentovaných grafů základní materiál oddělení BESIP týkající se národních statistik dopravních nehod, kdy viník z místa nehody ujel, a jejich následků, především z oblasti osob usmrcených a zraněných.

1.1 Národní databáze

Pro potřeby tohoto dokumentu byly použity jako zdroj dat statistiky dopravní nehodovosti a jejich následků Ředitelství služby dopravní policie Policejního prezidia České republiky (ŘSDP PP ČR).



V každém grafu je uvedena informace o zdroji vstupních dat.

1.2 Ujetí od dopravní nehody - legislativa

Podle ustanovení § 125c odst. 1 písm. i) zákona č. 361/2000 Sb., o provozu na pozemních komunikacích a o změnách některých zákonů, ve znění pozdějších předpisů, se fyzická **osoba dopustí přestupku tím, že** v provozu na pozemních komunikacích při dopravní nehodě:

1. v rozporu s § 47 odst. 2 písm. a) **neprodleně nezastaví vozidlo,**
2. v rozporu s § 47 odst. 3 písm. b) **neohlásí dopravní nehodu policistovi,**
3. v rozporu s § 47 odst. 3 písm. f) **neprokáže totožnost ostatním účastníkům nehody včetně sdělení údajů o vozidle, které mělo účast na dopravní nehodě, nebo**
4. v rozporu s § 47 odst. 4 písm. c) **nedovoleně opustí místo dopravní nehody nebo se neprodleně nevrátí na místo dopravní nehody po poskytnutí nebo přivolání pomoci nebo po ohlášení dopravní nehody,**

Za toto jednání je uložena pokuta ve správním řízení 2 500 – 5 000 Kč, v bodovém hodnocení řidičů je za jednání podle bodů 1., resp. 4. zaevidováno 7 bodů. Zákaz činnosti spočívající v zákazu řízení motorových vozidel v délce 1 – 6 měsíců je uložen osobě, která spáchá tento přestupek 2x a vícekrát za 12 měsíců po sobě jdoucích. [2]



2. Základní fakta

Z pohledu následků dopravní nehodovosti je tento dokument zaměřen na osoby usmrčené a zraněné, kdy viník z místa nehody ujel.

Základní poznatky statistických ukazatelů, kdy viník z místa nehody ujel:

- v roce 2017 bylo evidováno 17 556 těchto nehod (o 1 429 více než v předchozím roce, tj. + 9 %), tzn. že **přibližně od každé 6. nehody viník ujede!!!**
- V roce 2017 byl podíl těchto nehod nejvyšší (16,9 %)
- **přibližně v 9. případech z 10. byl v roce 2017 hlavní příčinou nehod, kdy viník z místa nehody ujel, nesprávný způsob jízdy (92 % případů)**, následuje nedání přednosti (4 %), nepřiměřená rychlost (2 %), nesprávné předjíždění (2 %) a v jednom případě hrál roli i alkohol
- **v roce 2017 usmrčeno 7 osob, tj. o 3 méně než v předchozím roce**
- v roce 2017 byl podíl usmrčených, kdy viník z místa nehody ujel historicky 3. nejnižší (1,4 %)
- **nejméně osob bylo zraněno v letech 2016 a 2017 (693, 2,6% podíl na všech zraněných)**
- **nejvíce nehod, kdy viník z místa nehody ujel, v roce 2017 bylo evidováno v hlavním městě Praze (4 096)**, naopak nejméně v Karlovarském kraji (473)
- absolutní nárůst počtu uvedených nehod je zaznamenán v hl. m. Praha (+ 283 nehod), **relativně je nejvyšší nárůst zaznamenán v Karlovarském kraji, kde byl zaznamenán meziroční nárůst o 47 % nehod, kdy viník z místa nehody ujel**
- nejvyšší podíl nehod, kdy viník z místa nehody ujel, je zaznamenán v Karlovarském kraji (24 %), naopak nejnižší v Ústeckém kraji (14 %)
- **nejvíce usmrčených v roce 2017 bylo v Ústeckém a Královéhradeckém kraji (2 osoby)**, naopak v 9 krajích nedošlo k usmrcení osoby při nehodách, kdy viník z místa nehody ujel
- v roce 2017 bylo při nehodách, kdy viník z místa nehody ujel, zraněno 693 osob
- **nejvíce zraněných v roce 2017 bylo evidováno v hlavním městě Praha (144 osob)**, naopak nejméně v Karlovarském kraji (8 osob)
- **nejvyšší meziroční nárůst počtu zraněných osob je zaznamenán v Jihomoravském kraji, kde bylo zraněno o 39 osob více (+ 83 %)**
- v roce 2018 v 10 110 případech (17,2 % nehod) viník nehody z místa ujel a při tom bylo usmrčeno 8 osob
- **oproti předchozímu roku evidujeme v uvedeném období opět nárůst v počtu těchto nehod (+ 244), který má bohužel vzestupnou tendenci již od roku 2010!**
- **ve srovnání s předchozím rokem evidujeme významný nárůst v počtu usmrčených osob, zatím co za prvních sedm měsíců roku 2017 nebyla usmrcena žádná osoba, v letošním roce je takových osob evidováno již 8!!!**



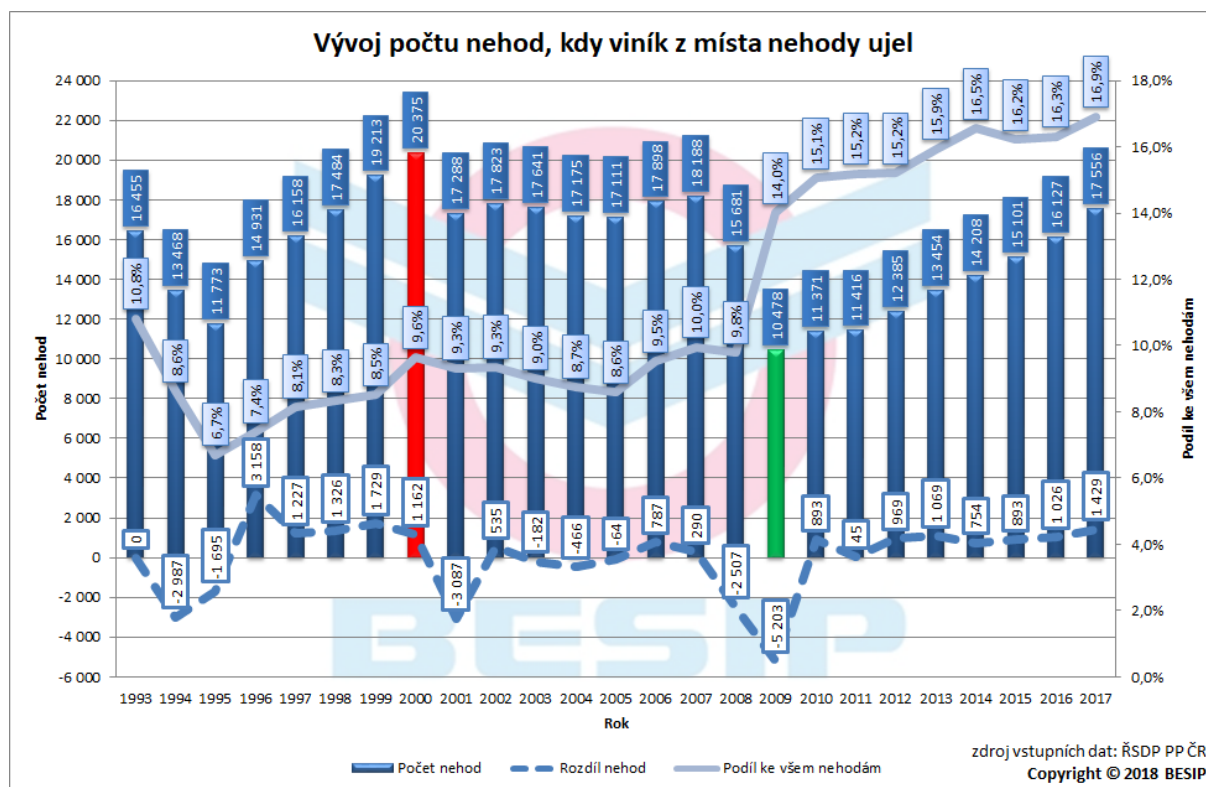
2.1 Vývoj dopravních nehod a jejich následků

Vývoj dopravních nehod, usmrčených a zraněných osob je zřejmý z uvedené tabulky.

Ujetí viníka z místa nehody											
Rok	1993	1994	1995	1996	1997	2013	2014	2015	2016	2017	Celkem
Počet nehod	16 455	13 468	11 773	14 931	16 158	13 454	14 208	15 101	16 127	17 556	390 758
Usmrčeno	28	23	23	29	34	17	10	14	10	7	510
Zraněno	1 239	1 128	1 219	1 282	1 202	815	784	780	693	693	24 969

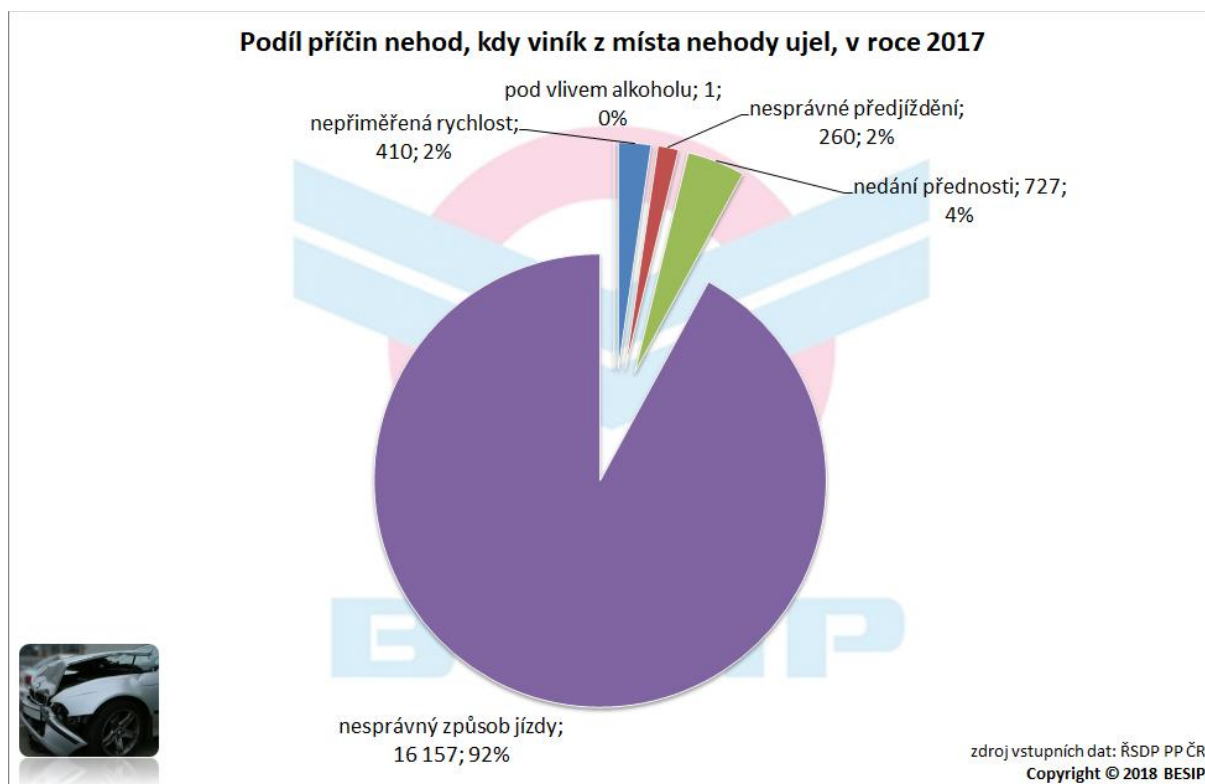
2.1.1 Vývoj dopravních nehod

Vývoj dopravních nehod, kdy viník z místa nehody ujel, je zřejmý z grafu. **Nejvíce jich bylo evidováno v roce 2000 (20 375), naopak nejméně v roce 2009 (10 478).** V roce 2017 bylo evidováno 17 556 těchto nehod (o 1 429 více než v předchozím roce, tj. + 9 %), tzn. že **přibližně od každé 6. nehody viník ujede!!!** V roce 2017 byl podíl těchto nehod nejvyšší (pozn. v roce 2009 došlo ke změně právní úpravy ve smyslu povinnosti hlášení nehod).



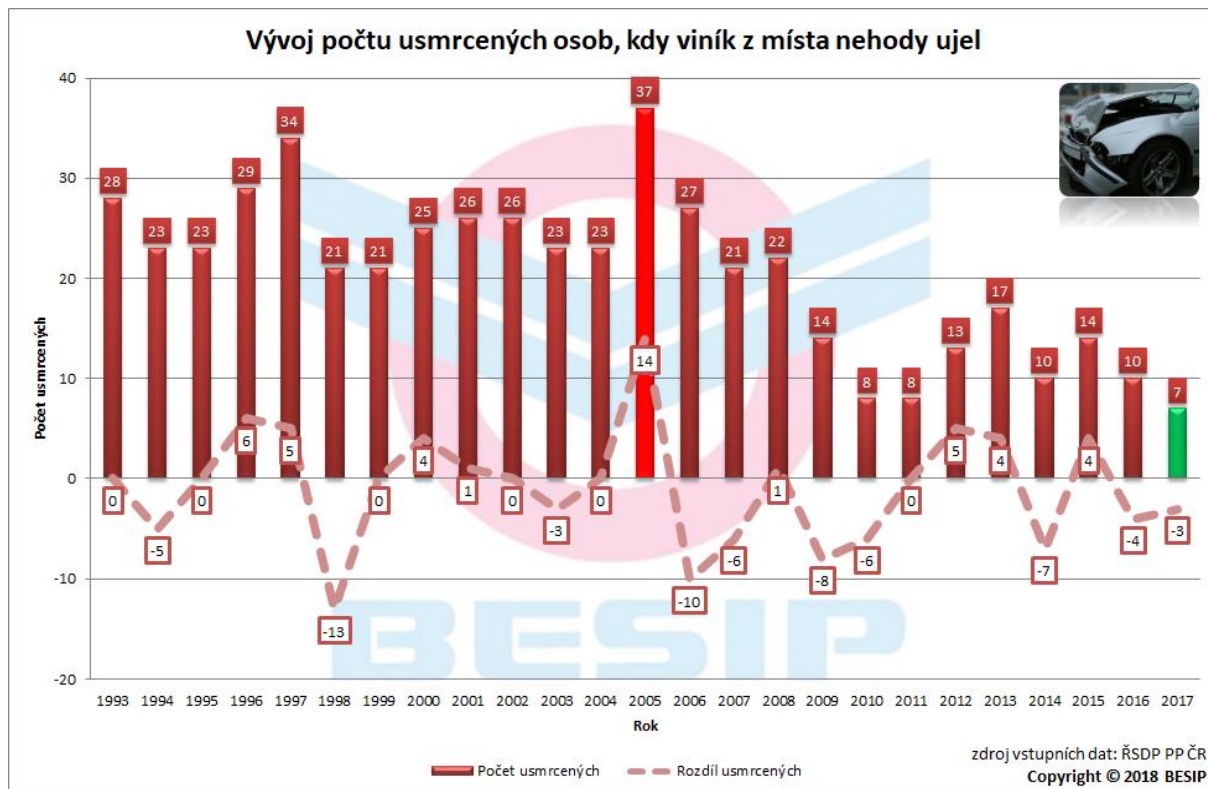
2.1.2 Podíl příčin nehod v roce 2017

Přibližně v 9. případech z 10. byl v roce 2017 hlavní příčinou nehod, kdy viník z místa nehody ujel, nesprávný způsob jízdy (92 % případů). Následuje nedání přednosti (4 %), nepřiměřená rychlost (2 %), nesprávné předjíždění (2 %) a v jednom případě hrál roli i alkohol.



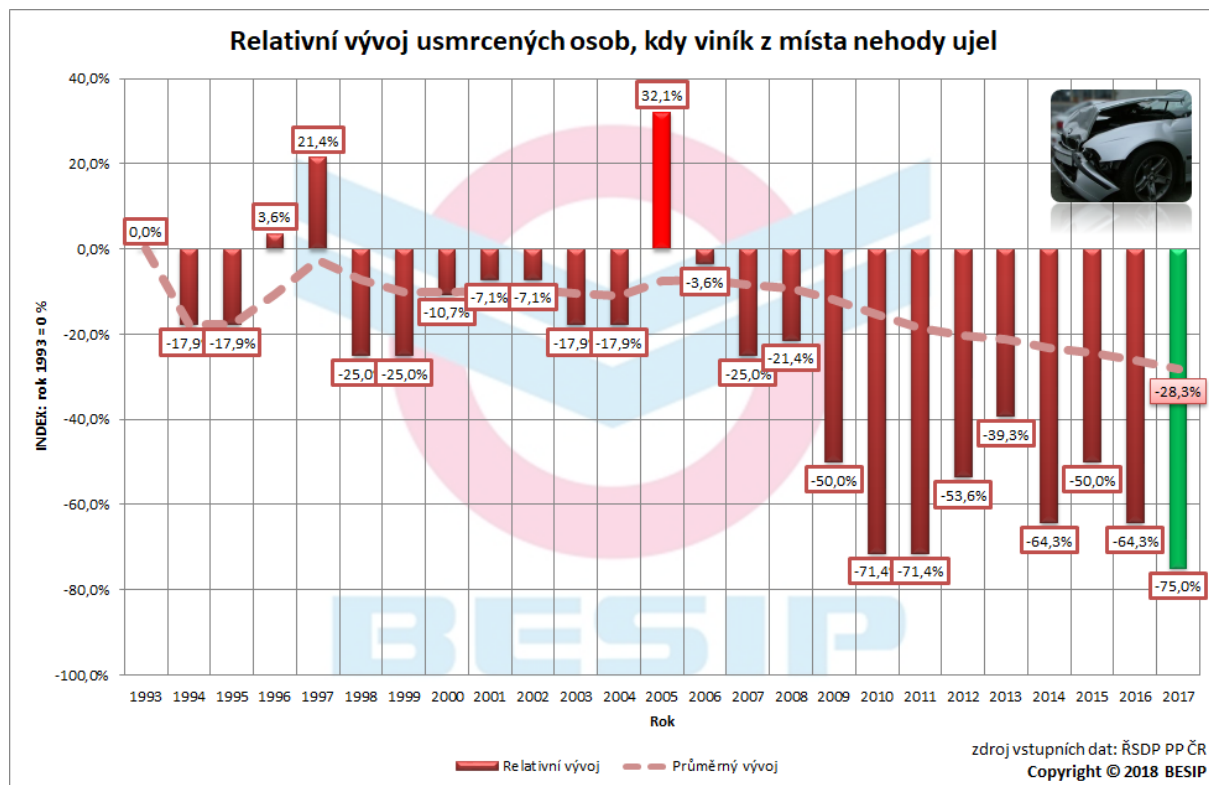
3. Vývoj usmrcených

Vývoj počtu usmrcených osob, kdy viník z místa nehody ujel, je zřejmý z grafu. Nejtragičtější, z tohoto pohledu, byl rok 2005, kdy bylo usmrceno 37 osob, naopak nejméně osob bylo usmrceno **v roce 2017 usmrceno 7 osob, tj. o 3 méně než v předchozím roce!**



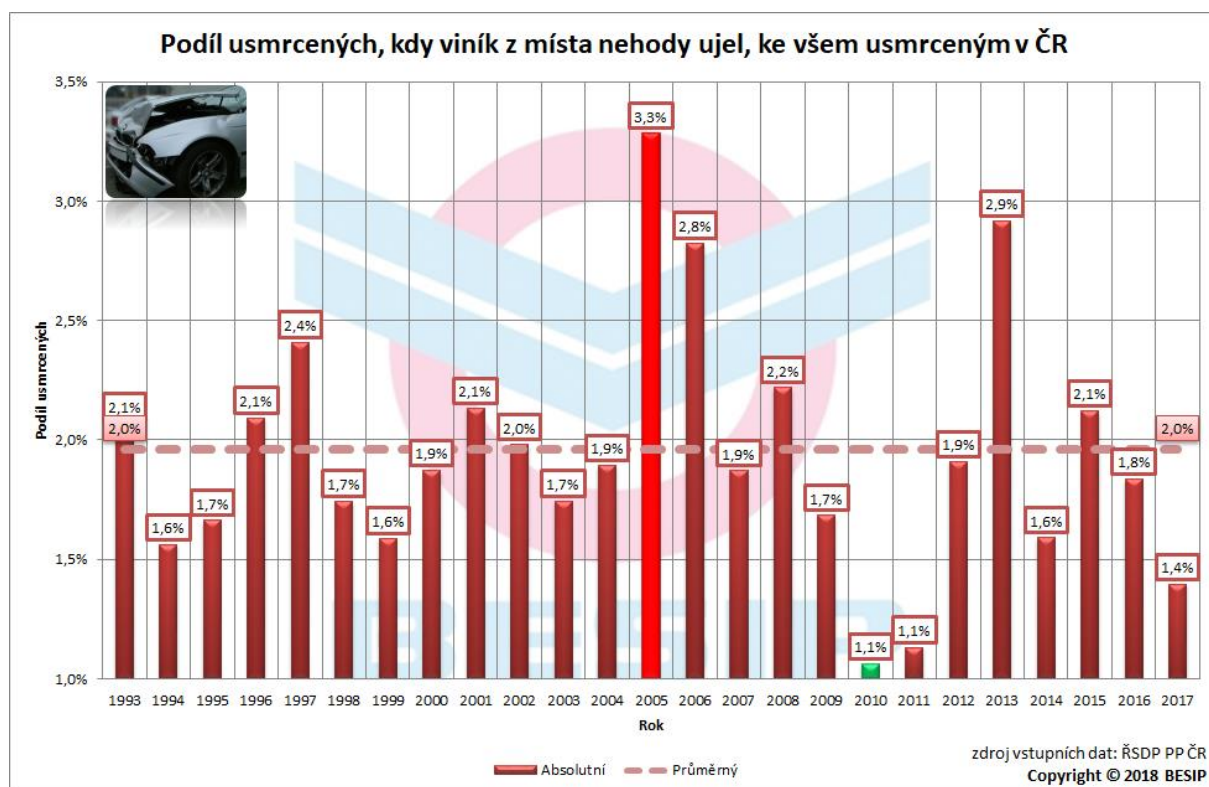
3.1 Relativní vývoj

Větší přehled získáme, podíváme-li se na relativní ukazatele. Nejméně usmrčených osob, kdy viník z místa nehody ujel, byl zaznamenán v roce 2017, vůči roku 1993 o 75 %. **V celém období je zaznamenán průměrný pokles usmrčených, kdy viník z místa nehody ujel, o 28,3 %** (pozn. v uvedeném období je zaznamenán průměrný pokles všech usmrčených osob o 24,1 %, tzn., že v oblasti usmrčených osob, kdy viník z místa nehody ujel, je dosaženo 1,2x „lepšího výsledku“).



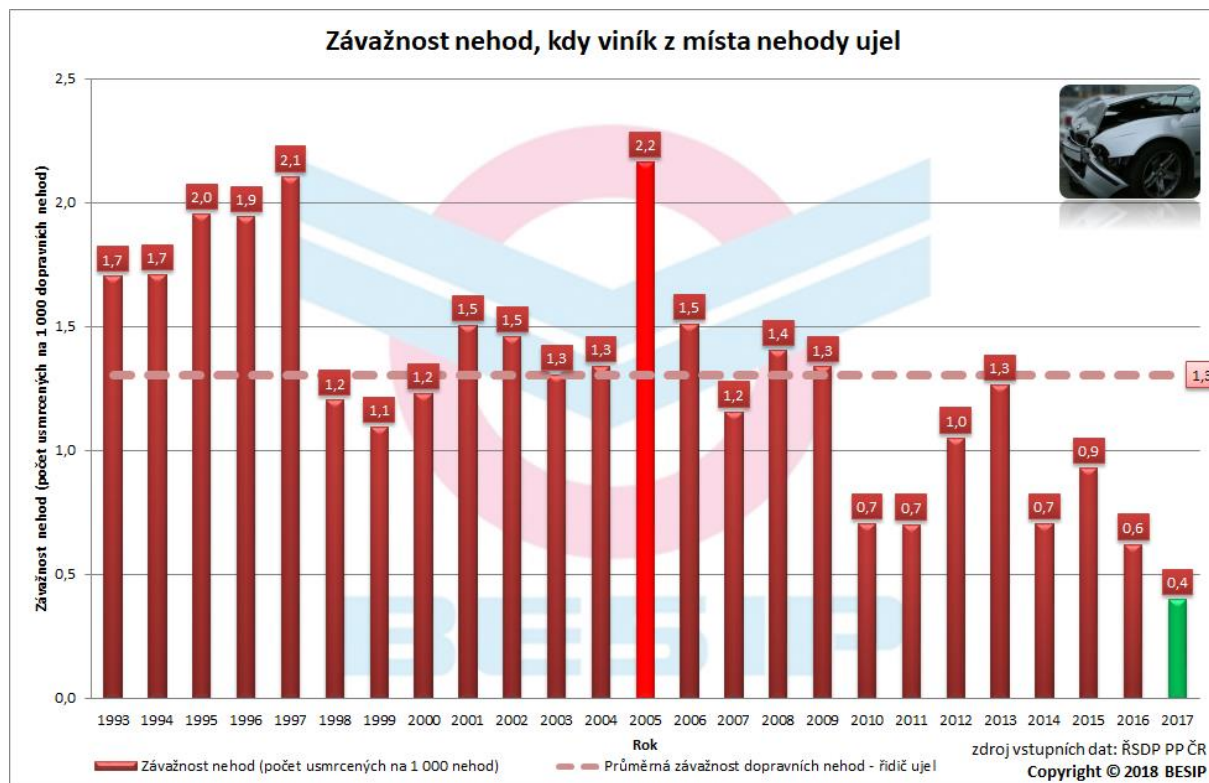
3.2 Podíl usmrčených

Na celkovém počtu usmrčených osob v období 1993 – 2017 činil podíl usmrčených, kdy viník z místa nehody ujel, 2,0 %, což znamená, že každá 50. usmrčená osoba byla usmrcena právě v případech, kdy viník z místa nehody ujel. V roce 2005 byl podíl usmrčených, kdy viník z místa nehody ujel nejvyšší (3,3 %, tzn. téměř každá 30. usmrčená osoba byla usmrcena, když viník z místa nehody ujel), naopak v roce 2010 nejnižší (1,1 %). **V roce 2017 byl podíl usmrčených, kdy viník z místa nehody ujel historicky 3. nejnižší (1,4 %), přibližně každá 71. usmrčená osoba byla usmrcena, když viník z místa nehody ujel (1,4 %).**



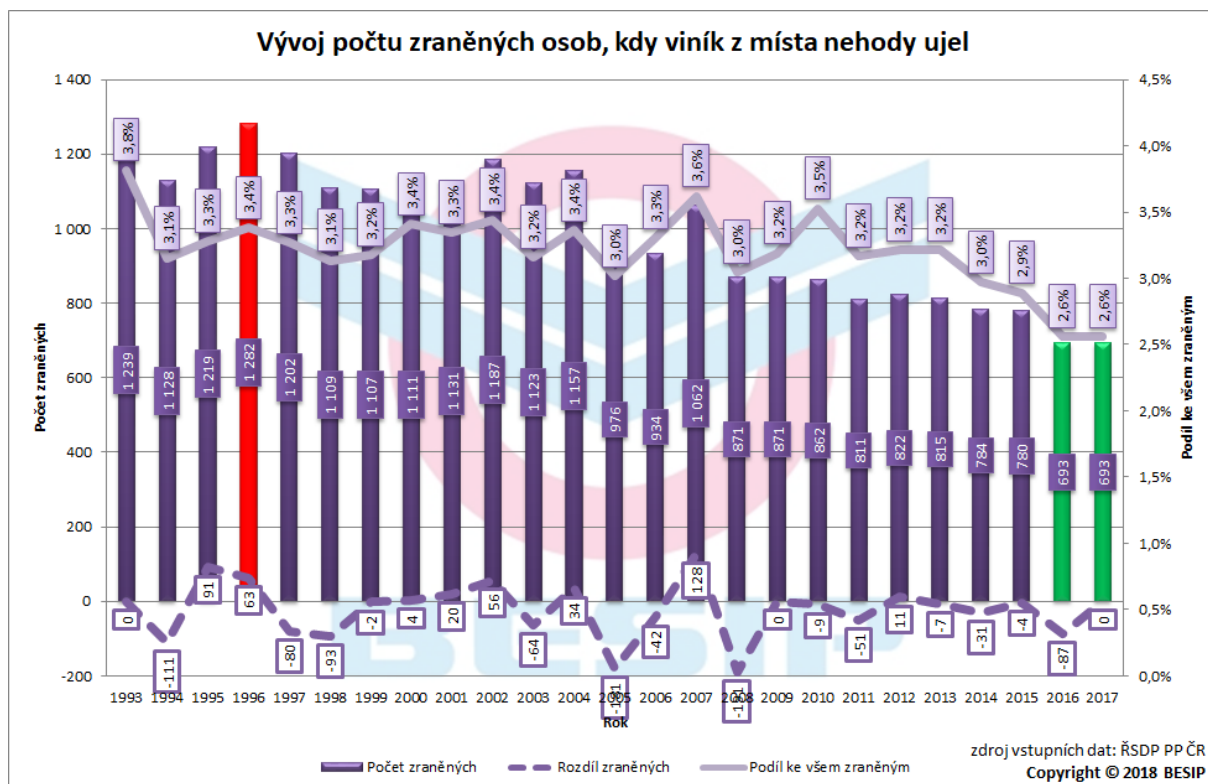
3.3 Závažnost dopravních nehod

Celková závažnost dopravních nehod v roce 2017 činila 4,8 usmrcených osob na 1 000 dopravních nehod. **Závažnost dopravních nehod, kdy viník z místa nehody ujel, v roce 2017 činila 0,9 usmrcených osob na 1 000 dopravních nehod.** Vůbec **nejvyšší závažnost vykazovaly tyto dopravní nehody v roce 2005 (2,2 usmrcených osob na 1 000 dopravních nehod), naopak nejnižší v roce 2017 („pouze“ 0,4 usmrcených osob na 1 000 dopravních nehod).**



4. Vývoj zraněných

Vývoj počtu zraněných osob, kdy viník z místa nehody ujel, je zřejmý z grafu. Nejtragičtější, z tohoto pohledu, byl rok 1996, kdy bylo zraněno 1 282 osob, naopak **nejméně osob bylo zraněno v letech 2016 a 2017 (693, 2,6% podíl na všech zraněných)**. Zranění při nehodách, kdy viník z místa nehody ujel, se na všech zraněných podíleli v průměru 3,2 %, tzn., že každá 31. osoba byla zraněná, když viník z místa nehody ujel.



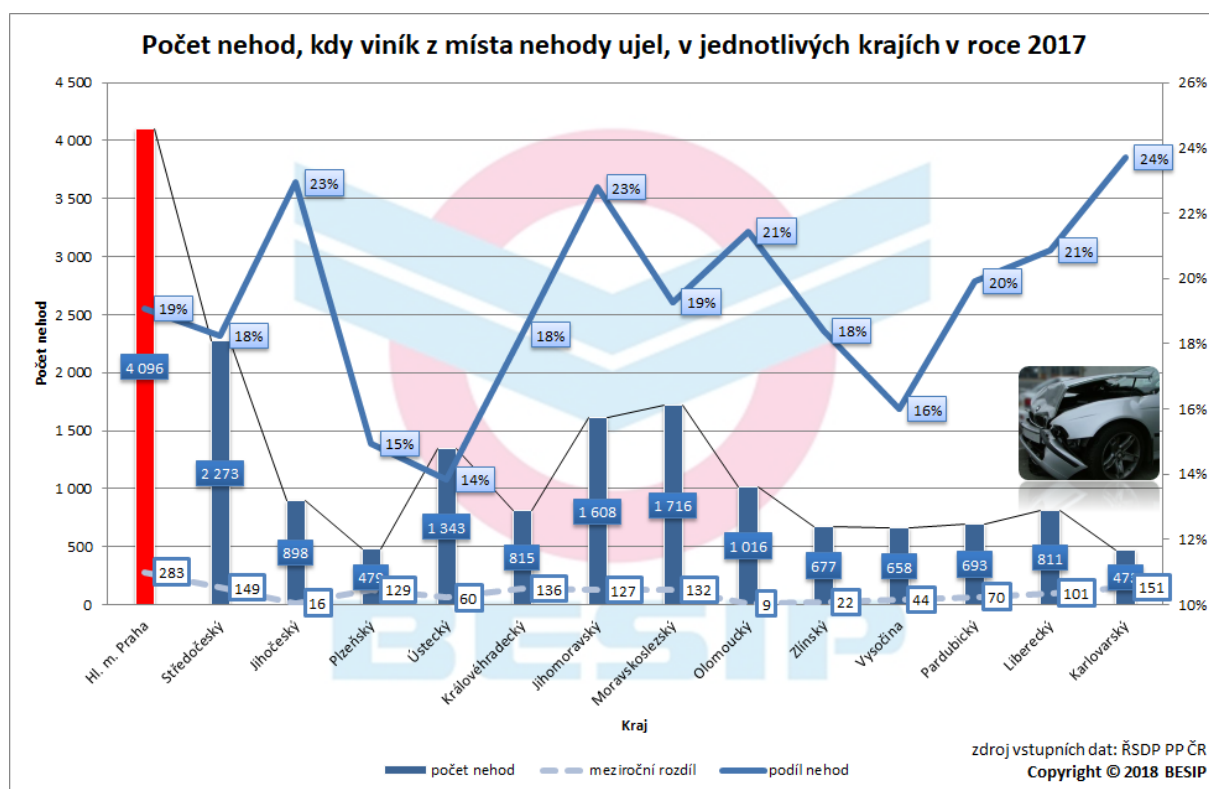
5. Krajské srovnání

5.1 Dopravní nehody

V roce 2017 došlo k 17 556 nehodám, kdy viník z místa nehody ujel, tzn. průměrně se v každém kraji stalo přibližně 1 254 takových nehod. **Nejvíce nehod, kdy viník z místa nehody ujel, v roce 2017 bylo evidováno v hlavním městě Praze (4 096),** naopak nejméně v Karlovarském kraji (473).

Absolutní nárůst počtu uvedených nehod je zaznamenán v hl. m. Praha (+ 283 nehod), **relativně je nejvyšší nárůst zaznamenán v Karlovarském kraji, kde byl zaznamenán meziroční nárůst o 47 % nehod, kdy viník z místa nehody ujel.**

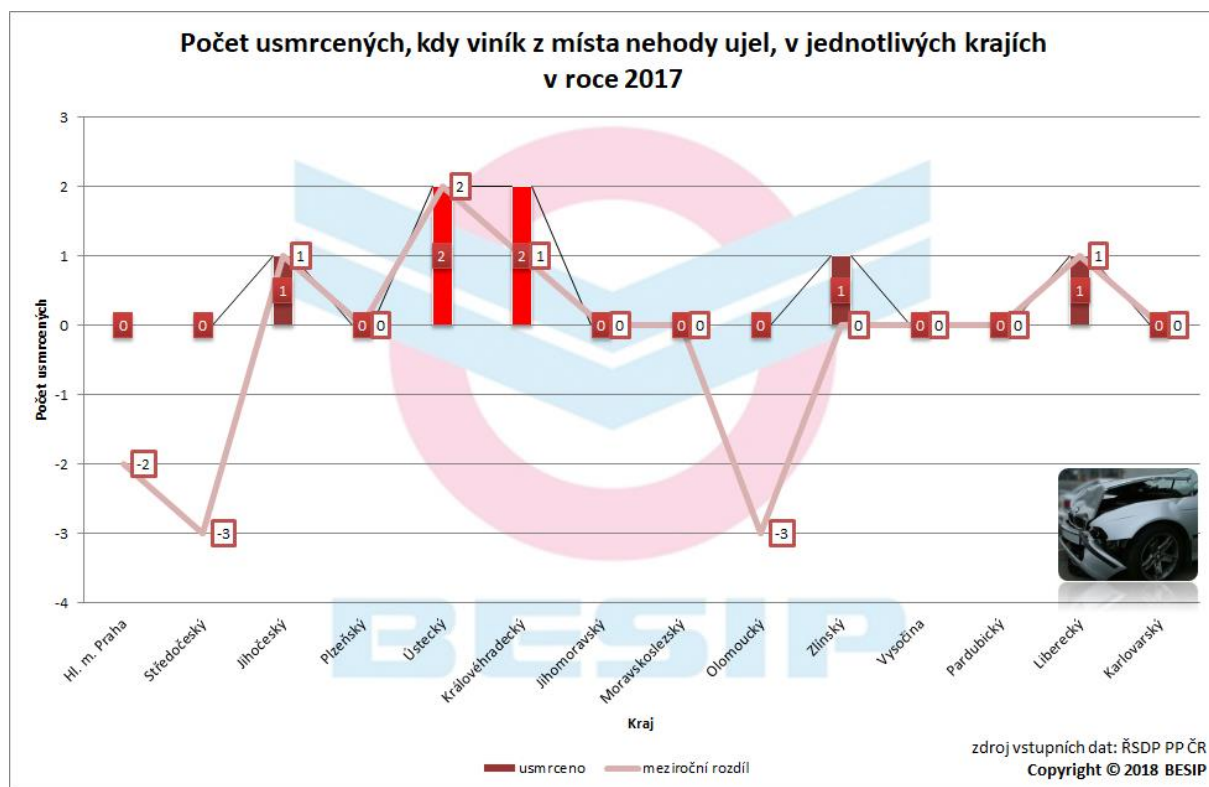
Nejvyšší podíl nehod, kdy viník z místa nehody ujel, je zaznamenán v Karlovarském kraji (24 %), naopak nejnižší v Ústeckém kraji (14 %).



5.2 Usmrcení

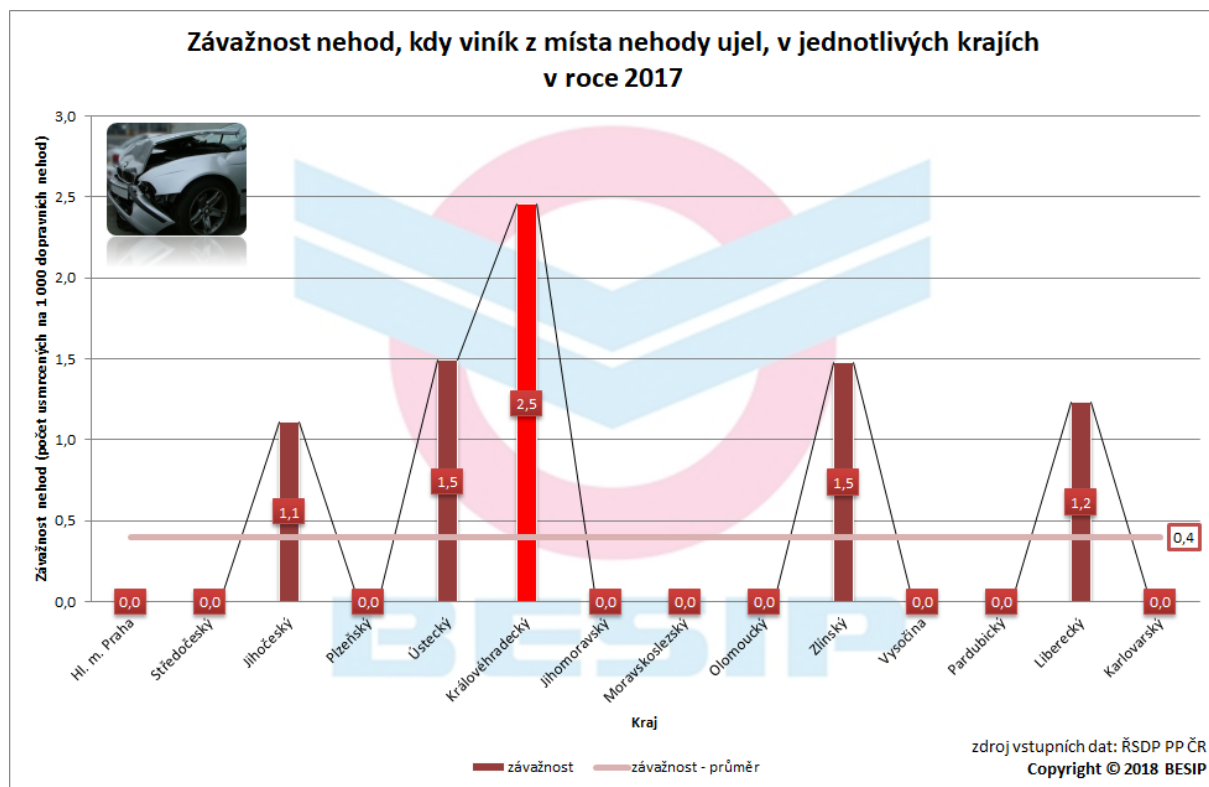
V roce 2017 bylo při nehodách, kdy viník z místa nehody ujel, usmrceno 7 osob. **Nejvíce usmrcených v roce 2017 bylo v Ústeckém a Královéhradeckém kraji (2 osoby)**, naopak v 9 krajích nedošlo k usmrcení osoby při nehodách, kdy viník z místa nehody ujel.

V Ústeckém kraji je zaznamenán i nejvyšší meziroční nárůst, kdy oproti předchozímu roku bylo usmrceno o 2 osoby více!



5.3 Závažnost dopravních nehod

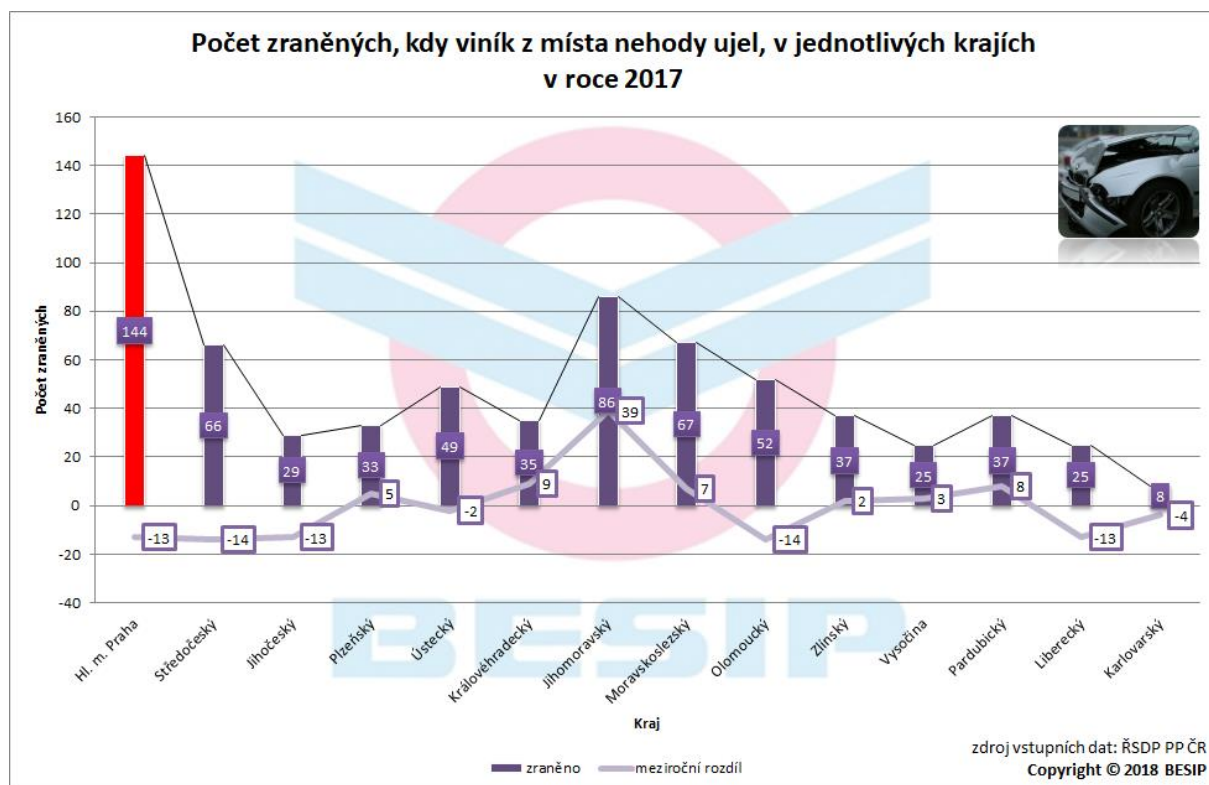
Celková závažnost všech dopravních nehod v roce 2017 činila 4,8 usmrcených osob na 1 000 dopravních nehod. **Nejvyšší závažnost dopravních nehod, kdy viník z místa nehody ujel, vykazuje Královéhradecký kraj s 2,5 usmrcenými osobami na 1 000 dopravních nehod!** Pozn. v uvedeném kraji došlo k usmrcení 2 osob.



5.4 Zranění

V roce 2017 bylo při nehodách, kdy viník z místa nehody ujel, zraněno 693 osob. **Nejvíce zraněných v roce 2017 bylo evidováno v hlavním městě Praha (144 osob)**, naopak nejméně v Karlovarském kraji (8 osob).

Nejvyšší meziroční nárůst počtu zraněných osob je zaznamenán v Jihomoravském kraji, kde bylo zraněno o 39 osob více (+ 83 %).

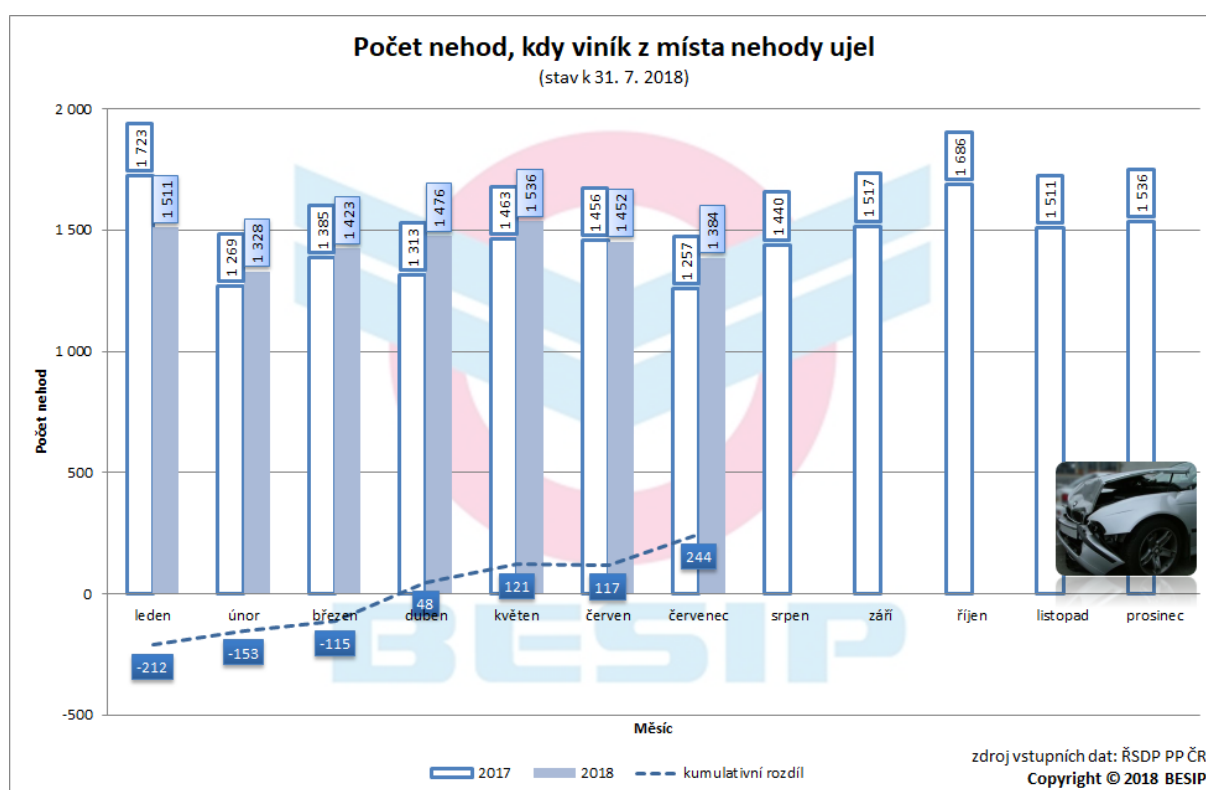


6. Vývoj roku 2018

V roce 2018 v 10 110 případech (17,2 % nehod) viník nehody z místa ujel a při tom bylo usmrceno 8 osob a (stav k 31. 7. 2018). **Počet těchto nehod je oproti předchozímu roku vyšší o 244, počet usmrcených je vyšší o 8 osob** (pozn. vloni za prvních 7 měsíců nedošlo k usmrcení žádné osoby).

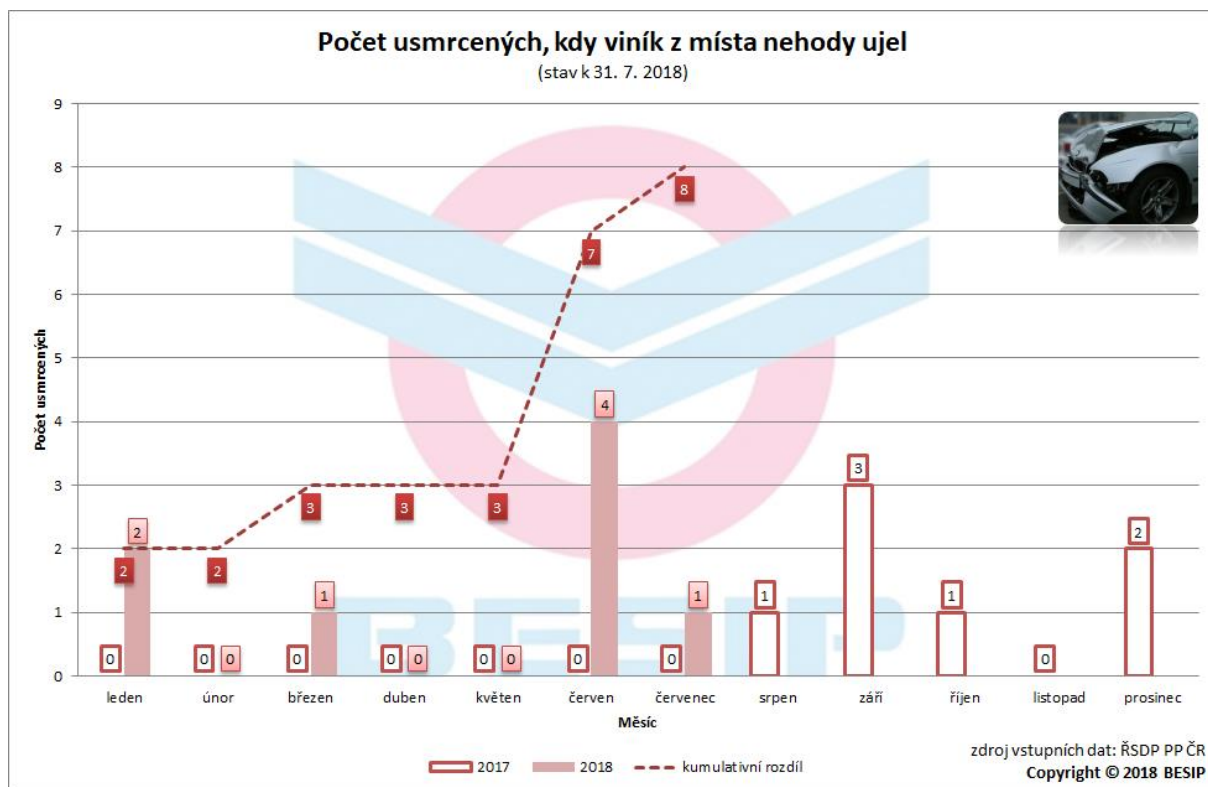
6.1 Nehody

V roce 2017 bylo nejvíce nehod v případě, že viník z místa ujel evidováno v lednu (1 458), v roce 2018 to bylo zatím v měsíci květnu (1 536). **Oproti předchozímu roku evidujeme v uvedeném období opět nárůst v počtu těchto nehod (+ 244), který má bohužel vzestupnou tendenci již od roku 2010!**



6.2 Usmrcení

V roce 2017 bylo nejvíce usmrčených v případě, že viník z místa ujel evidováno v září (3), v roce 2018 to bylo zatím v červnu (4). **Ve srovnání s předchozím rokem evidujeme významný nárůst v počtu usmrčených osob, zatím co za prvních sedm měsíců roku 2017 nebyla usmrcena žádná osoba, v letošním roce je takových osob evidováno již 8!!!**



Použité zdroje

[1] ŘSDP PP ČR

[2] 361/2000 Sb., o provozu na pozemních komunikacích a o změnách některých zákonů, ve znění pozdějších předpisů





Copyright © 2018 | Všechna práva vyhrazena
Oddělení BESIP
Ministerstvo dopravy
nábřeží Ludvíka Svobody 1222/12
110 15 Praha 1



Zpracoval:
Ing. Lukáš Kadula
+420 778 888 359
lukas.kadula@cdiv.cz
Oblast hodnocení bezpečnosti a strategií
Divize dopravního inženýrství, bezpečnosti a strategií
Centrum dopravního výzkumu, v. v. i.
Líšeňská 33a
636 00 Brno

