



CENTRUM
DOPRAVNÍHO
VÝZKUMU

Brno-Walk 09, 18.listopadu 2009

Zóny 30 a jejich přínos pro chodce

Líšeňská 33a

636 00 Brno

tel.: 549 429 359

mobil: 724 371 289

fax: 549 429 386

Ing. Pavel Skládáný
pavel.skladany@cdv.cz

Prostředí sídelních útvarů

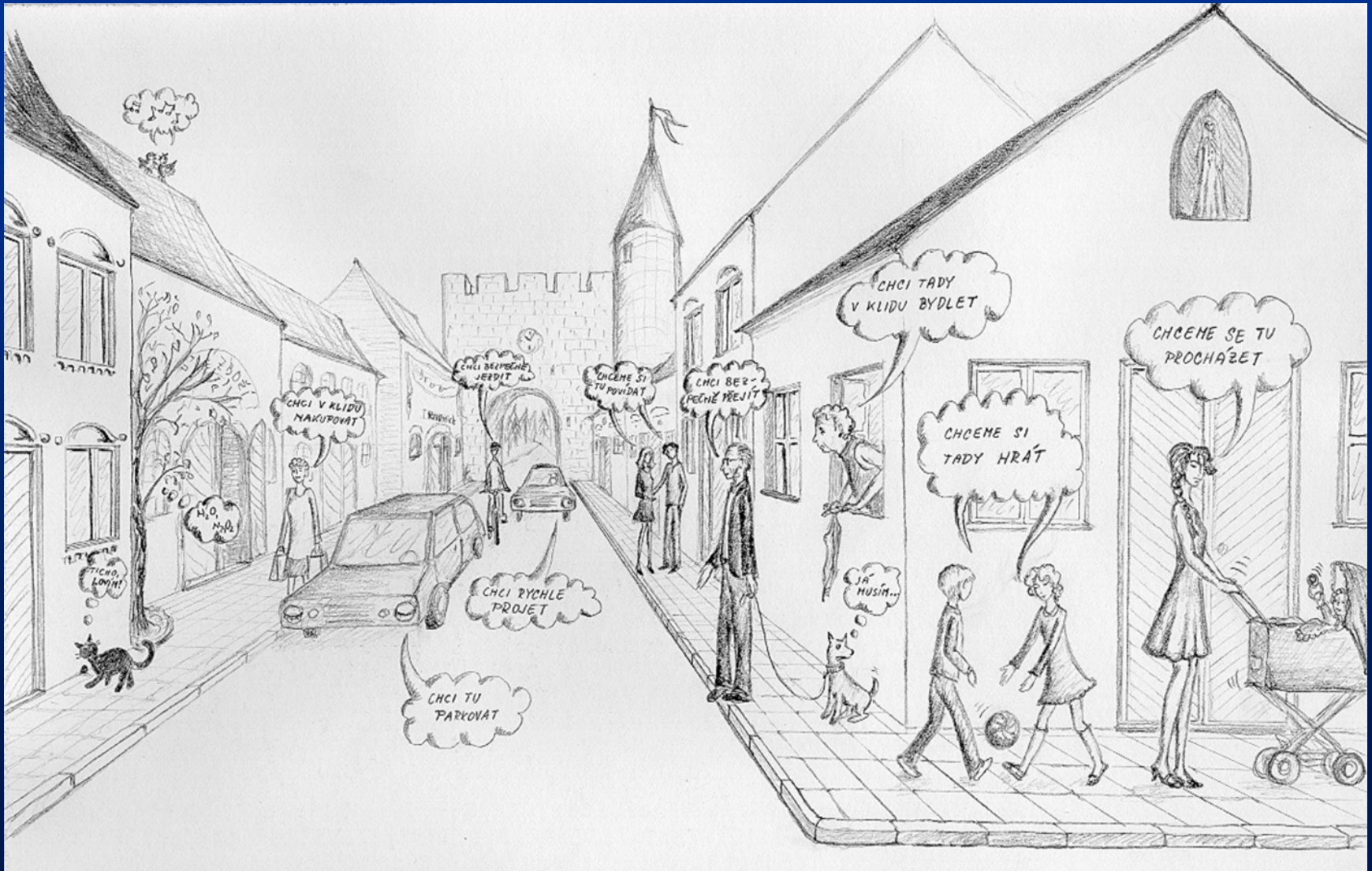
**Místní komunikace
mají jiné funkce
než v extravilánu!**



Brno-Walk 09, 18.listopadu 2009

Definice problému místních komunikací

Různost zájmů a potřeb různých uživatelů vyvolává konflikty



Standardní členění sítě místních komunikací

Dvě hlavní skupiny:

- 1) Hlavní místní komunikace (50 km/h)
- 2) Obslužné komunikace (Zóny 30)

SICHERHEITSAKADEMIE
IM KURATORIUM FÜR VERKEHRSSICHERHEIT

Hauptverkehrsnetz
▶ **Trennverkehr**
Trennung von Auto- und Radverkehr

50 km/h
20 km/h

untergeordnetes Netz
▶ **Mischverkehr**
Gemeinsame Verkehrsfläche für Auto- und Radfahrer

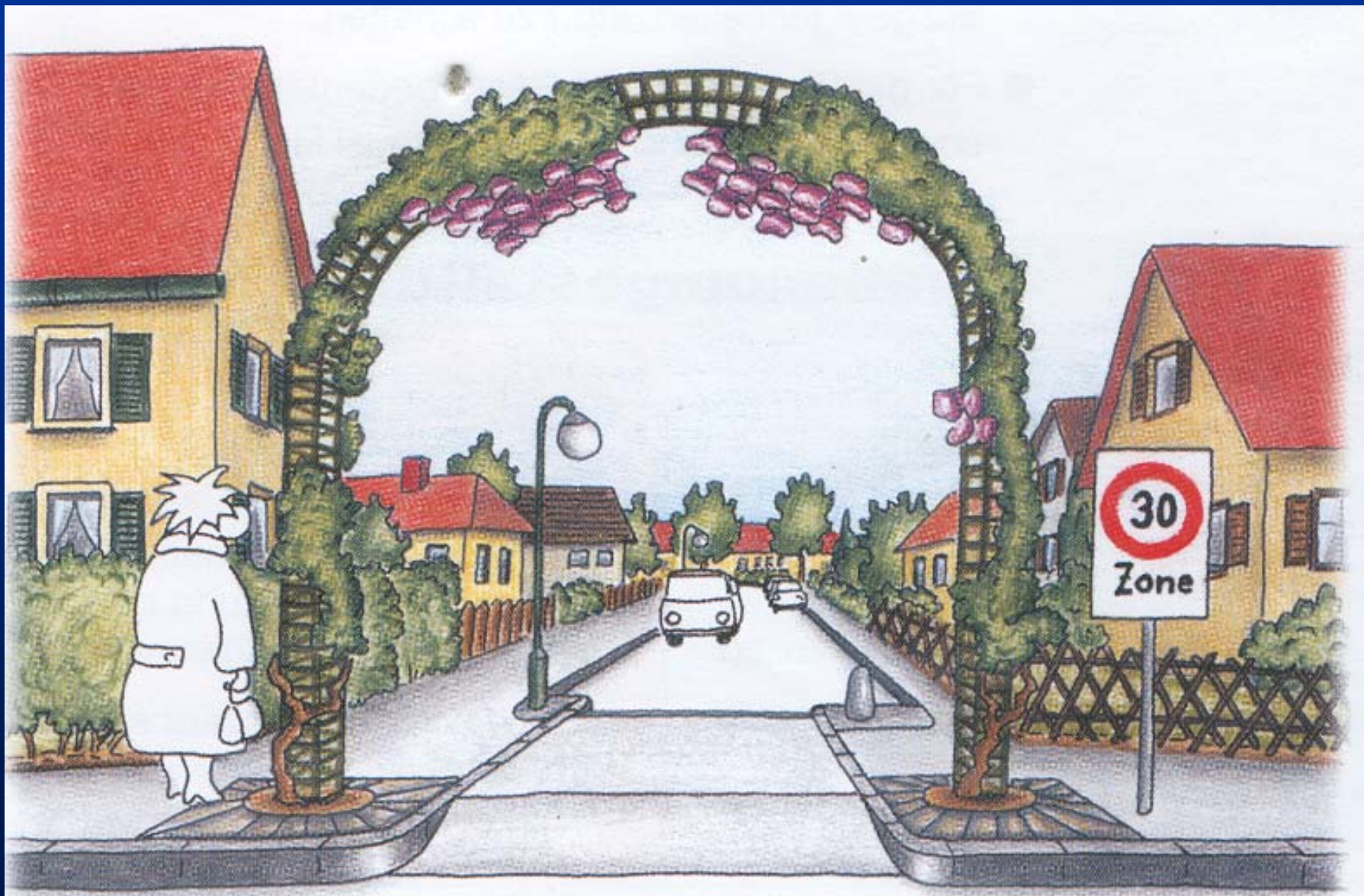
30 km/h
20 km/h

Quelle: KfV

Graphik: Christian Zuckerstätter

Brno-Walk 09, 18.listopadu 2009

Obslužné komunikace - brána k plošnému zklidnění



Zóna 30

(optimální režim na obslužných komunikacích)



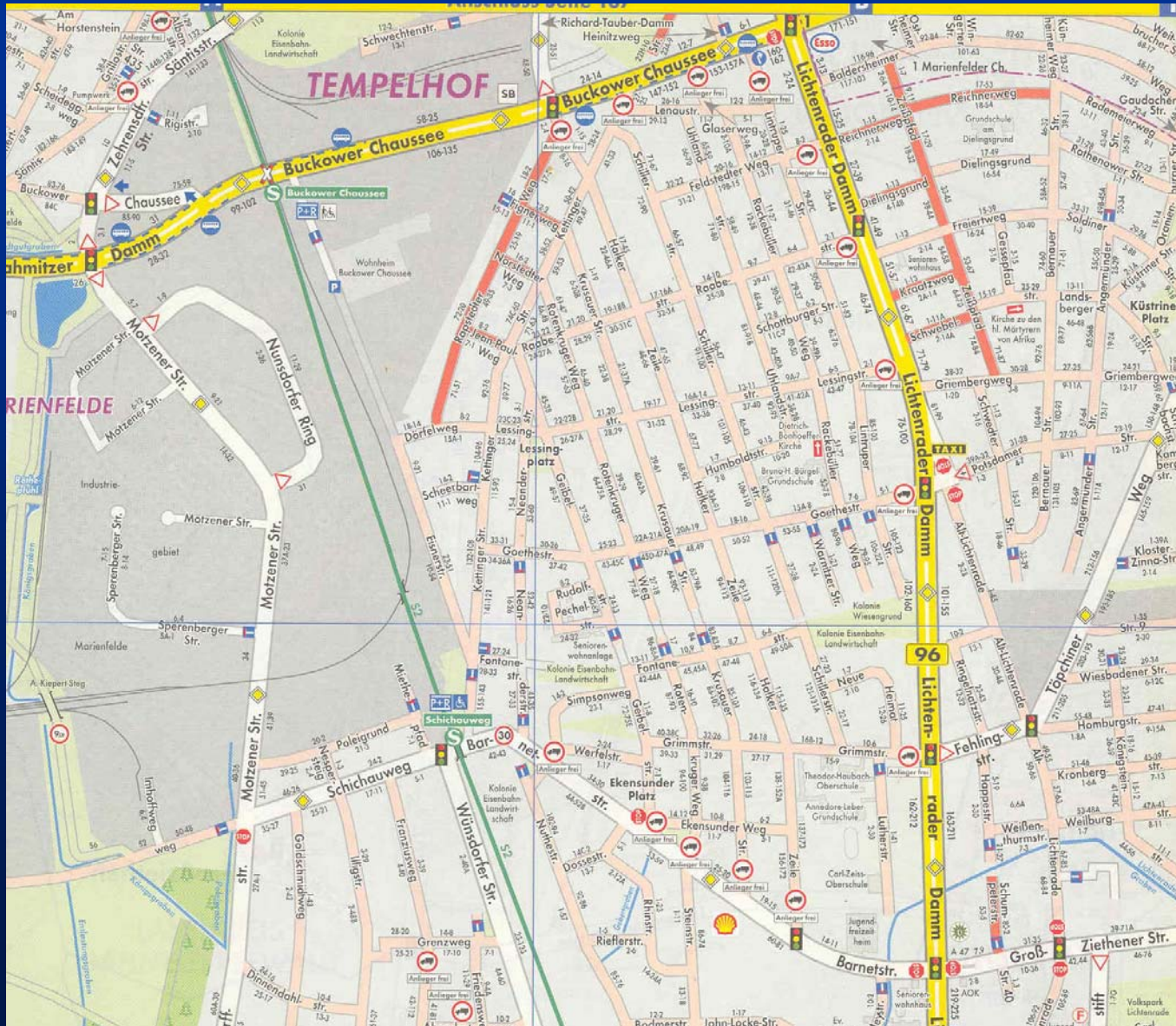
Brno-Walk 09, 18.listopadu 2009

Zóna 30

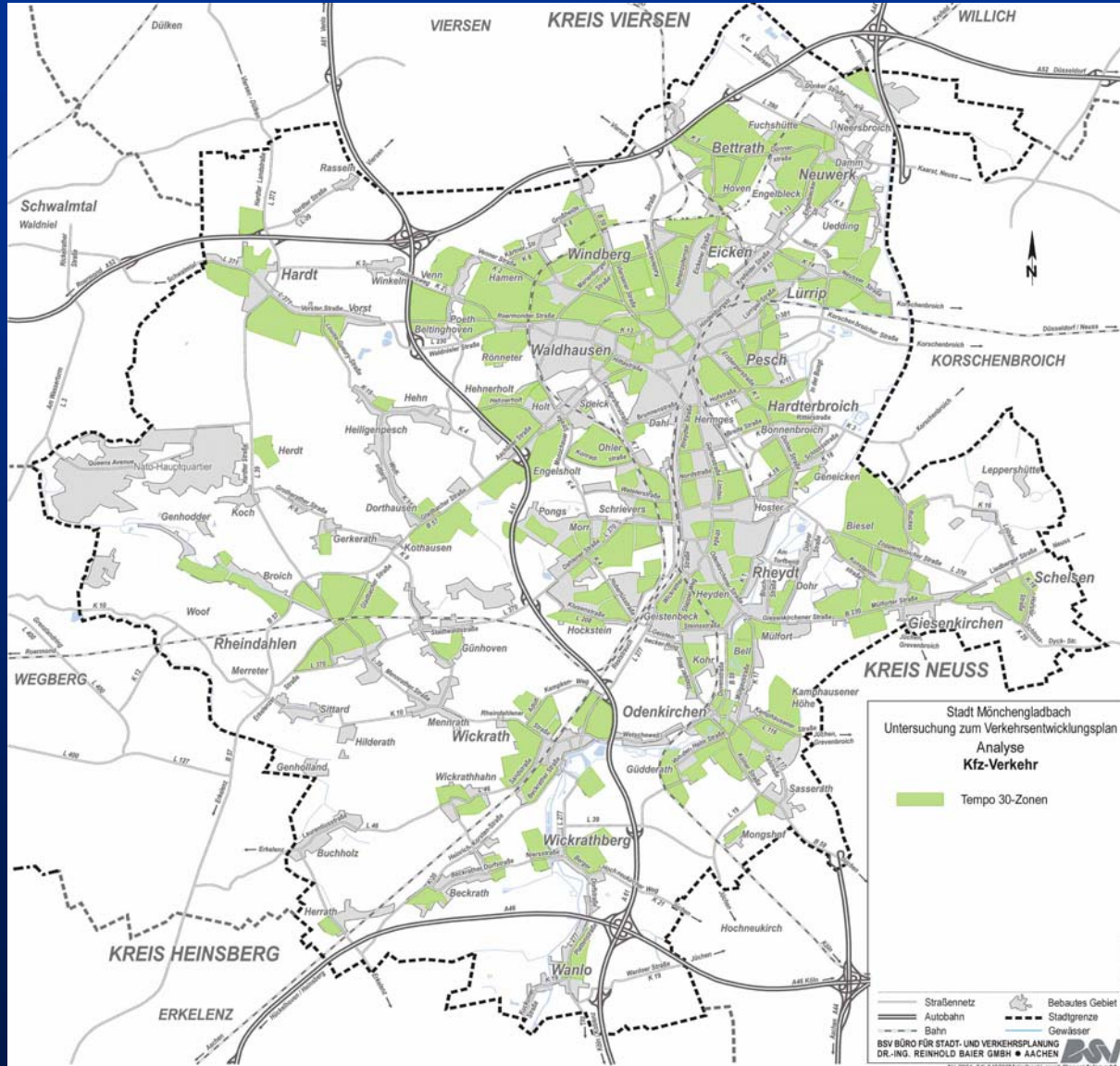
(optimální režim na obslužných komunikacích)



Hierarchie komunikací – příklad Berlína (SRN)



Rozsah zón 30 – příklad Mönchengladbach (SRN)



Co nabízí zóny 30?

- **podstatné zvýšení bezpečnosti chodců,**
- ochrana dětí (mj. bezpečné cesty do školy),
- plošné zlepšení podmínek pro cyklistickou dopravu,
- odrazení tranzitní dopravy,
- jednoduché a snadné přecházení,
- redukce dopravních ploch ve prospěch zeleně,
- lepší podmínky pro pobyt a sousedské setkávání,
- prodloužení jízdních dob je nepatrné,
- atraktivnější bydlení, zhodnocování nemovitostí...

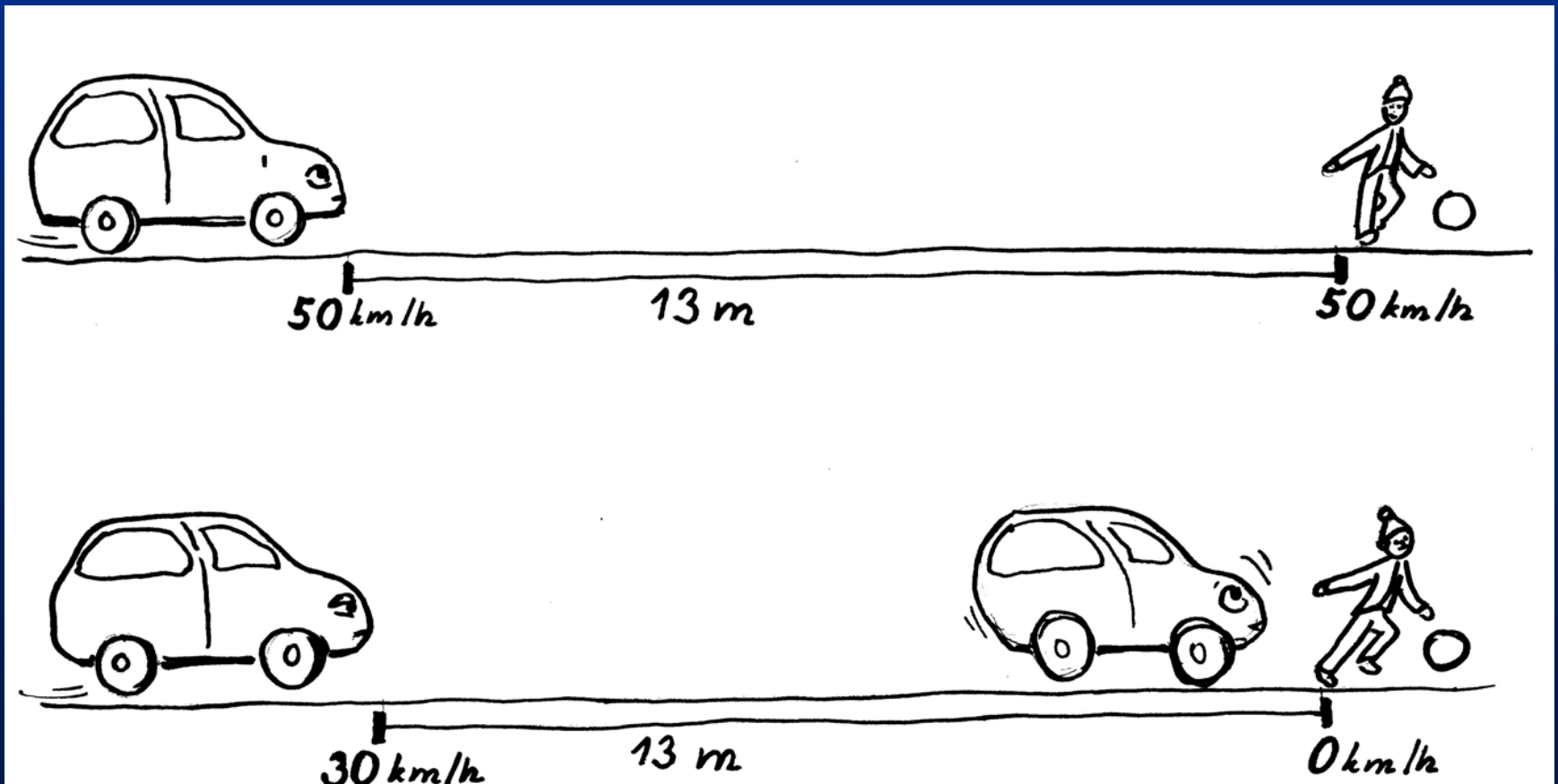
Proč přináší Zóna 30 řádově vyšší bezpečnost chodců?

Dvě rozhodující výhody pro chodce:

1. Z rychlosti 30 km/h lze zastavit před chodcem na vzdálenost, kdy z 50 km/h nestačíme ani začít brzdit!!
2. Riziko vážného zranění chodce je při střetu v rychlosti 50 km/h cca 8x vyšší než při rychlosti 30 km/h.

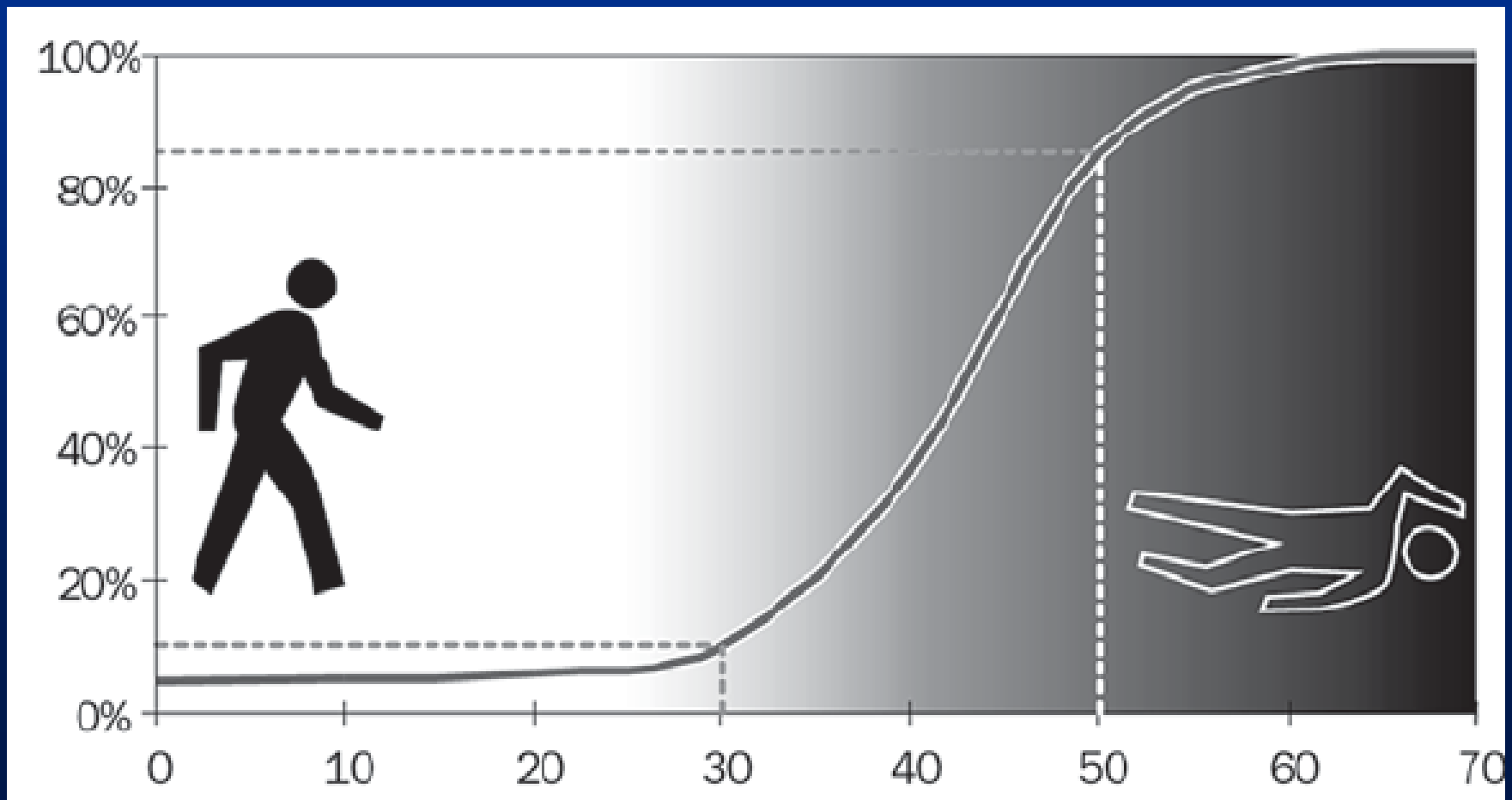
Důvod 1

Vběhne-li dítě na vzdálenost 13 m před vozidlo jedoucí 30 km/h, řidič stihne před dítětem zastavit. Pojede-li 50 km/h, nestihne ani začít brzdit.



Důvod 2

Míra vážnosti následků případného střetu s chodcem po překročení hranice 30 km/h prudce narůstá





Čím je charakteristická „Zóna 30“?



- převažuje funkce bydlení, auto není vítaným hostem,
- je zde silný pohyb dospělých chodců i dětí,
- **na všech křižovatkách platí přednost zprava,**
- není zde světelná signalizace,
- mohou zde být výrazné stavební prvky (prahy, šikany, zúžení, zvýšené plochy křižovatek...),
- nevyznačují se přechody pro chodce, s chodcem je třeba počítat stále.

Jaký je rozdíl mezi Tempo 30 a obytnými zónami?

Možnosti plošného zklidňování dopravy - pravidla a rozdíly -



Kde?	Ohraničitelné oblasti obce nebo města, kde místní komunikace mají stejné nebo podobné charakteristiky. Zpravidla se zahrnují jen obslužné, nikoli hlavní komunikace. Též je třeba přiměřeně zohlednit případné nároky MHD. V centrálních oblastech měst, kde je velký provoz chodců a převládá pobytová funkce (dopravně zklidněné obchodní oblasti), je možné stanovit rychlostní omezení i na méně než 30 km/h.	Ohraničitelné oblasti obce nebo města, jakož i jednotlivé ulice nebo jejich části, které mají převážně pobytovou či obslužnou funkci. Svým stavebním provedením musejí vzbuzovat dojem, že provoz motorových vozidel zde má jen podřadný význam.
Stavební úpravy?	Stavební úpravy mají pro účastníky sil. provozu zdůrazňovat význam omezení rychlosti zejména tam, kde by toho nebylo možno dosáhnout jen dopravním značením a vysvětlovací kampaní vůči veřejnosti.	Přestavba komunikace v celé šíři na stejnou výškovou úroveň, tj. odpadá původní členění na vozovku a chodník (vzniká společná pobytová plocha).
Organizace provozu?	Zásadně přednost zprava, jen výjimečně úprava přednosti v jízdě pomocí dopravních značek (např. je-li žádoucí preferovat MHD).	Nejsou potřebné žádné další dopravní značky.
Rychlost a chování řidičů?	Nejvyšší dovolená rychlost nesmí být v žádném případě překročena; žádoucí je obzvlášť opatrný způsob jízdy.	Motorová vozidla smějí jet jen rychlosti chůze, v nutném případě i zastavit a čekat. Chodci nesmějí být ohrožováni ani omezováni.
Parkování?	Ano, pokud nejsou žádná místní omezení.	Dovoleno jen na místech označených jako parkoviště.
Děti?	Hrát si je dovoleno jen na chodníku.	Děti si smějí hrát celé v celé šířce ulice.
Chodci?	Chodci musí používat chodník.	Chodci smějí používat ulici v celé její šířce, nesmějí ale zbytečně omezovat provoz vozidel.
Náklady na dopravní značení?	Znamená pouze náklady na DZ. „Zóna s nejvyšší dovolenou rychlostí“ na všech vjezdech, neboť základním pravidlem zóny Tempo 30 je přednost zprava (tzn. ušetří DZ upravující přednost).	Znamená pouze náklady na dopravní značky „Začátek obytné zóny“ a „Konec obytné zóny“, případně náklady na vyznačení parkovacích míst.
Základní rozdíl?	Principiální členění na vozovku a chodník (oddělení obrubníkem) zůstává zachováno.	Prostor není nijak rozdělen, potřebná je vzájemná ohleduplnost účastníků provozu.
Kompetence?	Silniční správní úřad po projednání s radou města nebo obce a Policií České republiky.	

Příklad právní úpravy Tempo 30 v SRN

§ 45 StVO (odst. 1 c)

Dopravní úřady stanovují v obcích, zejména v **obytných oblastech a oblastech s velkou frekvencí chodců a cyklistů**, ale i oblastech s velkou potřebou přecházení, zóny Tempo 30. Tyto zóny jsou stanovovány v součinnosti úřadu a obce. Zóny se nesmějí stanovovat na komunikacích přenášejících tranzitní dopravní vztahy (státní, zemské a okresní silnice), ani na jiných komunikacích s předností v jízdě

VwV k § 45 StVO

1. Stanovení zón Tempo 30 se má provádět na základě **celoplošného dopravního plánování (dopravního generelu)** sídelního útvaru, kde se vymezí základní komunikační síť (místní komunikace s předností v jízdě ve smyslu dopravní značky „Hlavní PK“). Přitom se mají přednostně zohledňovat nároky obecné bezpečnosti a pořádku (záchranná služba, ochrana proti katastrofám, hasičský sbor).

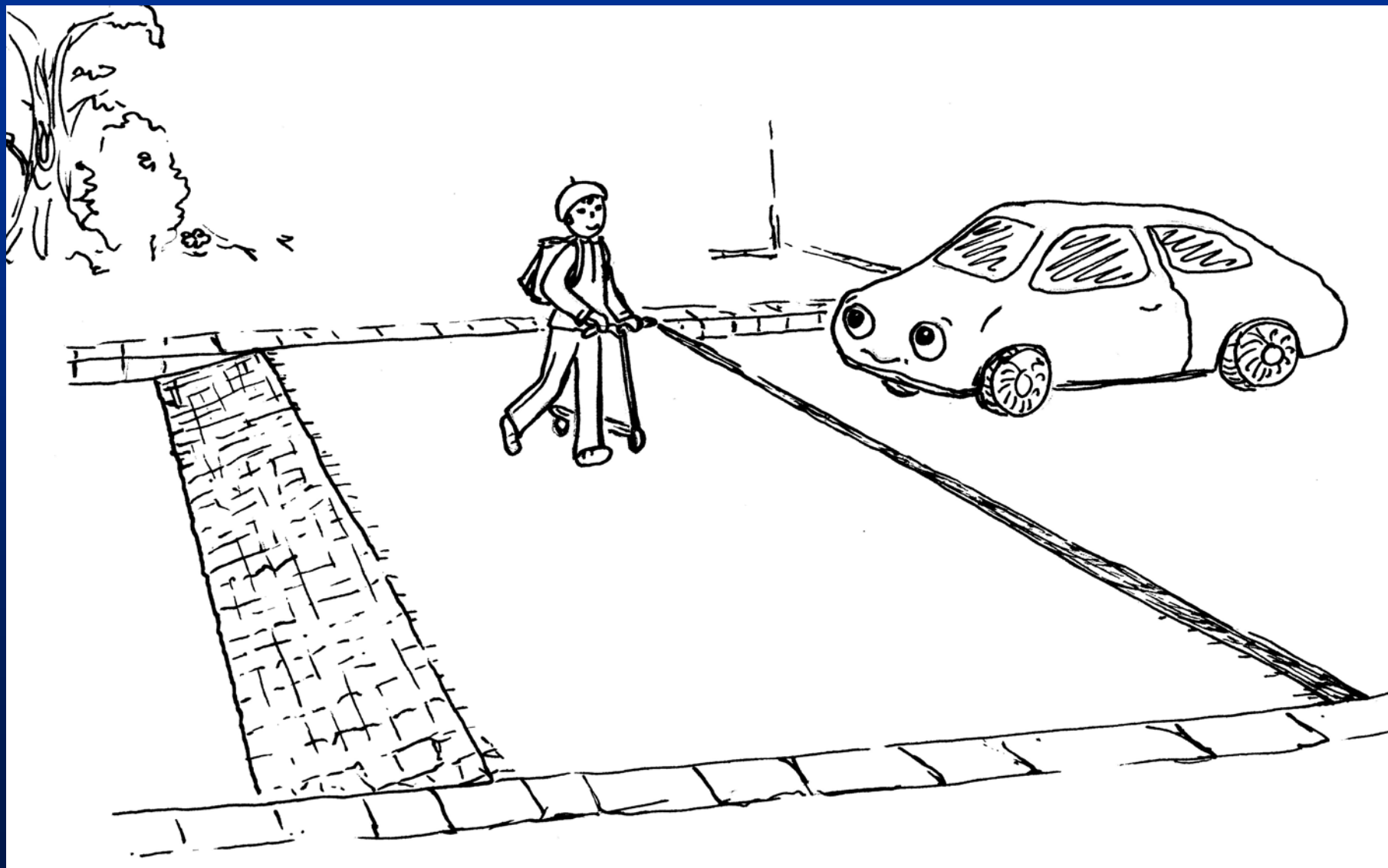
2. Zóny s omezením rychlosti přicházejí v úvahu jen tam, kde je význam tranzitu velmi malý. **Zóny slouží především ochraně obyvatelstva, jakož i chodců a cyklistů.**

Čím je charakteristická „Zóna 30“?

- je zde silný pohyb dospělých chodců i dětí,
- na všech křižovatkách platí přednost zprava,
- není zde světelná signalizace,
- mohou zde být výrazné stavební prvky (prahy, šikany, zúžení, zvýšené plochy křižovatek...),
- nevyznačují se přechody pro chodce, s chodcem je třeba počítat stále,
- auto zde není vítaným hostem a nesmí jet rychleji než 30 km/h,

Brno-Walk 09, 18.listopadu 2009

Možnost užití výrazných zklidňujících prvků



Brno-Walk 09, 18.listopadu 2009

Příklady Zón 30 v zahraničí

Brno-Walk 09, 18.listopadu 2009

Nizozemí (Leidschendam)



Brno-Walk 09, 18.listopadu 2009

Nizozemí (Leidschendam)



Brno-Walk 09, 18.listopadu 2009

Nizozemí (Leidschendam)



Brno-Walk 09, 18.listopadu 2009

SRN (Berlín)



Brno-Walk 09, 18.listopadu 2009

SRN (Berlín)



Brno-Walk 09, 18.listopadu 2009

SRN (Berlín)



Brno-Walk 09, 18.listopadu 2009

SRN (Berlín)



Brno-Walk 09, 18.listopadu 2009

SRN (Refrath)



Brno-Walk 09, 18.listopadu 2009

SRN (Refrath)



Brno-Walk 09, 18.listopadu 2009

Rakousko (Hönigsberg)



Brno-Walk 09, 18.listopadu 2009

Rakousko (Bisamberg)



Brno-Walk 09, 18.listopadu 2009

Rakousko (Bisamberg)



Brno-Walk 09, 18.listopadu 2009

Rakousko (Bisamberg)



Brno-Walk 09, 18.listopadu 2009

Rakousko (Viedeň)



Brno-Walk 09, 18.listopadu 2009

Francie (Paříž)



Brno-Walk 09, 18.listopadu 2009

Švédsko (Göteborg)



Brno-Walk 09, 18.listopadu 2009

Švédsko (Göteborg)



Brno-Walk 09, 18.listopadu 2009

Příklady Zón 30 v České republice

Brno-Walk 09, 18.listopadu 2009

Brno – označení zóny 30



Brno-Walk 09, 18.listopadu 2009

Brno – fyzická brána do zóny 30



Brno-Walk 09, 18.listopadu 2009

Brno – fyzická brána do zóny 30



Brno-Walk 09, 18.listopadu 2009

Brno – provedení ploch v zóně 30



Brno-Walk 09, 18.listopadu 2009

Brno – zvýšená plocha křižovatky v zóně 30



Brno-Walk 09, 18.listopadu 2009

Brno – zvýšená plocha křižovatky v zóně 30



Brno-Walk 09, 18.listopadu 2009

Brno – příklad parkování v zóně 30



Brno-Walk 09, 18.listopadu 2009

Brno – zóna 30 a vedení MHD se nevyklučují



Brno-Walk 09, 18.listopadu 2009

Modřice u Brna – označení zóny 30



Brno-Walk 09, 18.listopadu 2009

Rybitví – vstup do zóny 30



Brno-Walk 09, 18.listopadu 2009

Rybitví – atraktivní plochy v zóně 30



Brno-Walk 09, 18.listopadu 2009

Rybitví – zachování stromu v zóně 30



Zkušenost:

Čím rozsáhlejší je podíl obslužných komunikací s režimem provozu Tempo 30, tím větší je míra respektování ze strany řidičů (ideální je zahrnout celé území města).

Ojedinelé experimenty nebývají úspěšné.

Brno-Walk 09, 18.listopadu 2009

Potřeba správného podání veřejnosti a vysvětlujících kampaní...

Město Overath (SRN)

Beratung zum Tempo 30-Konzept Overath

FLACHENDECKENDES KONZEPT TEMPO 30-ZONEN

Ortsteile: Overath, Berg, Lölsberg, Leyenhaus

Zonenzuschritte

- vorh. Tempo 30-Zonen
- neue Tempo 30-Zonen
- Wohngebiete zur mittelfristigen Überprüfung (außerhalb geschlossener Ortschaften oder an Kreisstraßen)

Maßnahmen

- realisierte Maßnahmen im Rahmen der Schulwegsicherung
- △ geplante Maßnahmen im Rahmen der Schulwegsicherung (zur Förderung beantragt)
- geplante Maßnahmen im Zusammenhang mit der Verkehrssicherheitskampagne 1992 (Rehabilitierung 1992/93 eingeleitet)
- vorh. Einfahrt ohne bauliche Maßnahmen (nur "30"-Markierung)
- neue Einfahrt ohne bauliche Maßnahmen (nur Beschilderung und "30"-Markierung)

Verkehrssicherheitstage in Overath

Tempo 30 die Rettung

SW-Initiative Sicherer Lebensraum Verkehr

Město Krefeld (SRN)

Presseinformation
An der Welt/Hannixweg: Veränderung mit der Einführung der Tempo 30-Zone

Viele Bürgerinnen und Bürger stellen sich die Frage, warum die Einmündung an der Welt/Hannixweg einseitig zugesperrt wurde. Das neue Schuljahr hat begonnen. Die Anwohner/innen der neuen Tempo 30-Zonen in Bockum werden durch die Anwohner/innen der neuen Tempo 30-Zonen in Fischeln vertreten. Wie über die Einrichtung von Tempo 30-Zonen in Bockum und Fischeln entschieden werden soll, ist in der Infoblatt Nr. 2 entnommen werden können. Die Bezirksvertretung Ost hat beschlossen, die Einrichtung der Tempo 30-Zonen in Bockum und Fischeln durchzuführen. Die Anwohner/innen der neuen Tempo 30-Zonen in Bockum und Fischeln werden durch die Anwohner/innen der neuen Tempo 30-Zonen in Fischeln vertreten. Wie über die Einrichtung von Tempo 30-Zonen in Bockum und Fischeln entschieden werden soll, ist in der Infoblatt Nr. 2 entnommen werden können.

Tempo 30-Kampagne
Krefeld - Verkehrsteilnehmerbefragung

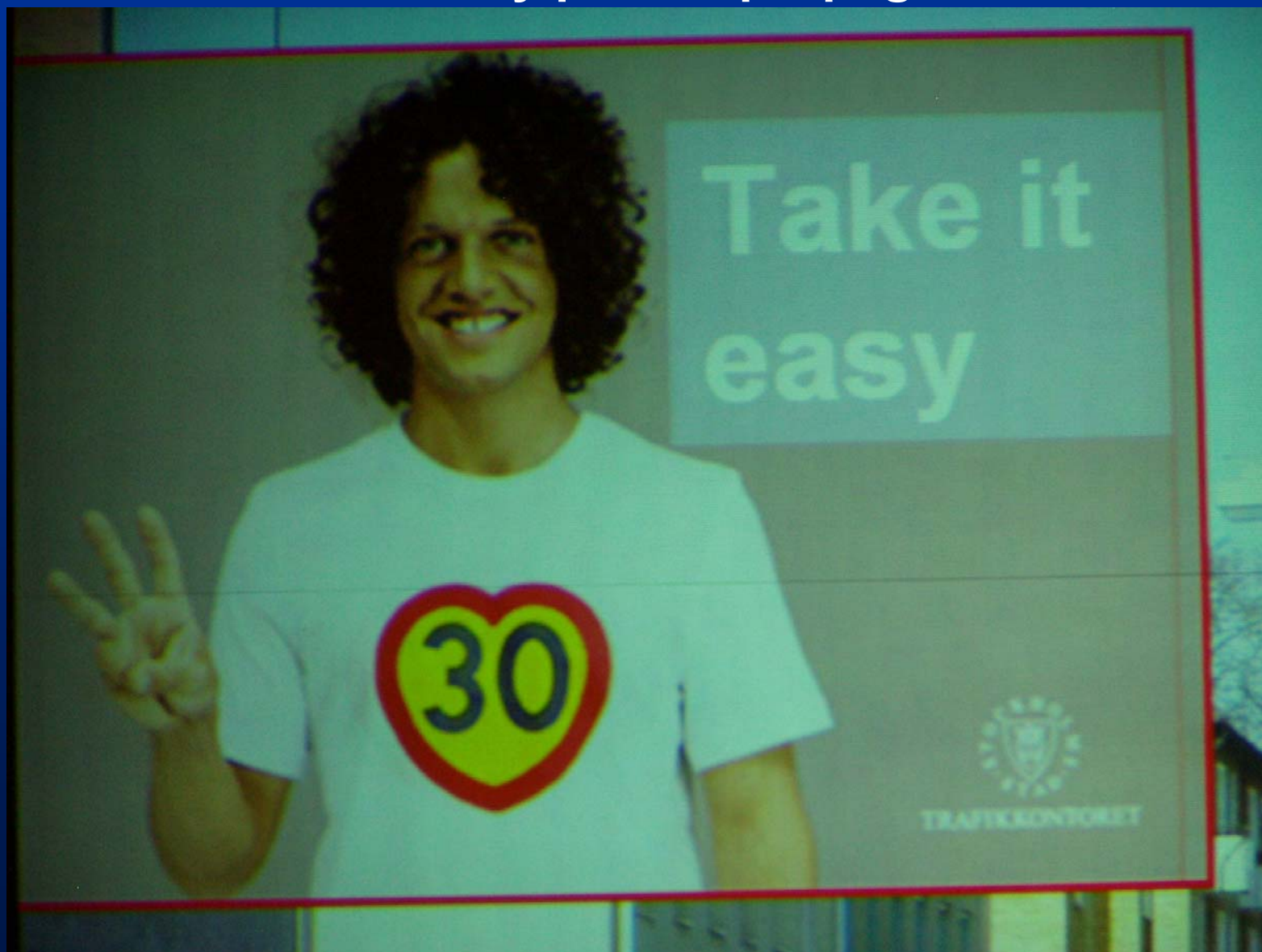
Legende:
L = PKW
M = LKW
B = Mot. Zweirad
BUS

GESCHWINDIGKEITSMESSUNG
Verkehrsregelung: _____ Ort: _____
Wetter: _____ Datum: _____
Name: _____ Maßstelle: _____
Messdauer: _____



Brno-Walk 09, 18.listopadu 2009

Švédský příklad propagace



Brno-Walk 09, 18.listopadu 2009

Podpora zón 30 dopravní politikou je též nezbytná...





CENTRUM
DOPRAVNÍHO
VÝZKUMU

Brno-Walk 09, 18.listopadu 2009

Děkuji za pozornost

Líšeňská 33a

636 00 Brno

tel.: 549 429 359

mobil: 724 371 289

fax: 549 429 386

Ing. Pavel Skládany
pavel.skladany@cdv.cz