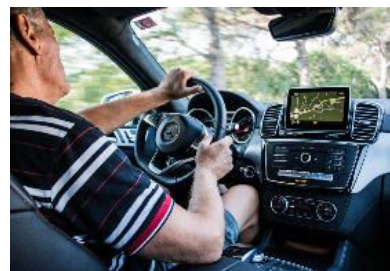


## Poslední říjnový den bylo na silnicích usmrceno „rekordních“ 7 osob

### Tisková zpráva

01. 11. 2018, Brno

**V období ledna-října bylo v důsledku dopravních nehod na pozemních komunikacích v České republice usmrceno 464 osob, o 49 více než vloni (tj. + 11,8 %).** Historicky se jedná o 3 nejnižší počet usmrcených, kdy vloni bylo usmrceno 415 osob (nejméně), předloni pak 457 osob. **Národní strategie bezpečnosti silničního provozu** (NSBSP), která má za cíl snížit počet usmrcených a těžce zraněných osob v důsledku dopravních nehod na pozemních komunikacích v České republice, **předpokládala pro rok 2018 maximálně 393 usmrcených osob.** Uvedený celoroční předpoklad byl překročen již v průběhu měsíce září.



**V měsíci říjnu bylo usmrceno 54 osob, o 6 více než vloni (tj. + 12,5 %). Nejtragičtějším dnem uplynulého měsíce byla středa 31. října, kdy podle předběžných údajů bylo usmrceno 7 osob.** Tři osoby byly usmrceny v Jihočeském kraji, dvě v kraji Karlovarském a po 1 usmrcené osobě si vyžádaly nehody v Plzeňském kraji a hl. m. Praze. **Osmdesát dní se naopak obešlo v uplynulém měsíci bez obětí na životech. Nejvíce těžkých zranění (12) bylo evidováno v neděli 14. října, lehkých zranění (104) pak v sobotu 13. října.**

### Více usmrcených motocyklistů a chodců

**V uplynulých 10 měsících bylo usmrceno 86 motocyklistů, tj. meziročně o 22 více (+ 34,3 %). Dosavadní bilance usmrcených motocyklistů je nejhorší od roku 2012.** V uplynulém měsíci bylo usmrceno 8 motocyklistů, nejvíce od roku 2010! NSBSP předpokládala v roce 2018 maximálně 49 usmrcených motocyklistů – tento předpoklad byl překročen již v srpnu.

**Ve sledovaném období bylo usmrceno 90 chodců, tj. meziročně o 13 více (+ 16,9 %), jen v uplynulém měsíci bylo usmrceno 11 chodců.** Celoroční předpoklad NSBSP predikoval maximálně 90 usmrcených chodců – je tak zřejmé, že tento předpoklad bude překročen (pozn. vloni bylo v posledních 2 měsících usmrceno 24 chodců, předloni pak 26). **Pro chodce jsou poslední 2 měsíce roku kritické – dlouhodobě v rámci celoročního srovnání jsou 3 z 10 chodců** (pozn. 29,1 %) **usmrceni právě v posledních 2 měsících roku, 22,6% podíl je pak evidován u těžce zraněných chodců** (pozn. také nejvyšší podíly v rámci celého roku). *„Svou roli, na této negativní bilanci, hraje také změna času, den se zkracuje, dříve se stmívá a viditelnost nejzranitelnějších účastníků silničního provozu je důležitější než v jiném ročním období,“* říká Ing. Jindřich Frič, Ph.D., ředitel Centra dopravního výzkumu, v. v. i.

Pozn. V oficiálních údajích, zveřejněných zpravidla v řádu několika dnů po uzávěrce, může dojít ještě ke korekci dat např. z důvodu zdravotní indispozice (v takovém případě by byly tyto nehody a jejich následky zpětně ve statistice odečteny).



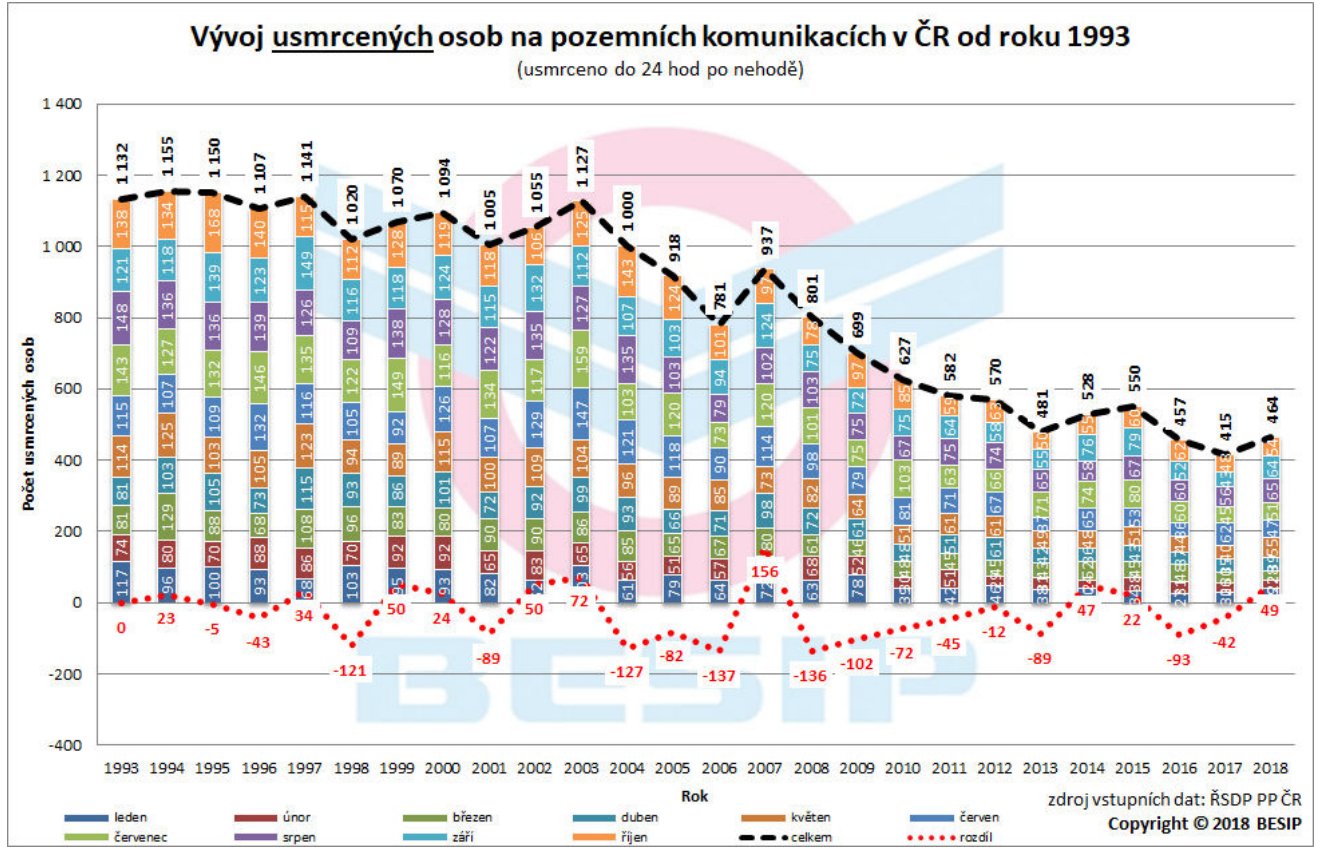
Ing. Lukáš Kadula

+420 778 888 359, lukas.kadula@cdv.cz

Oblast hodnocení bezpečnosti a strategií

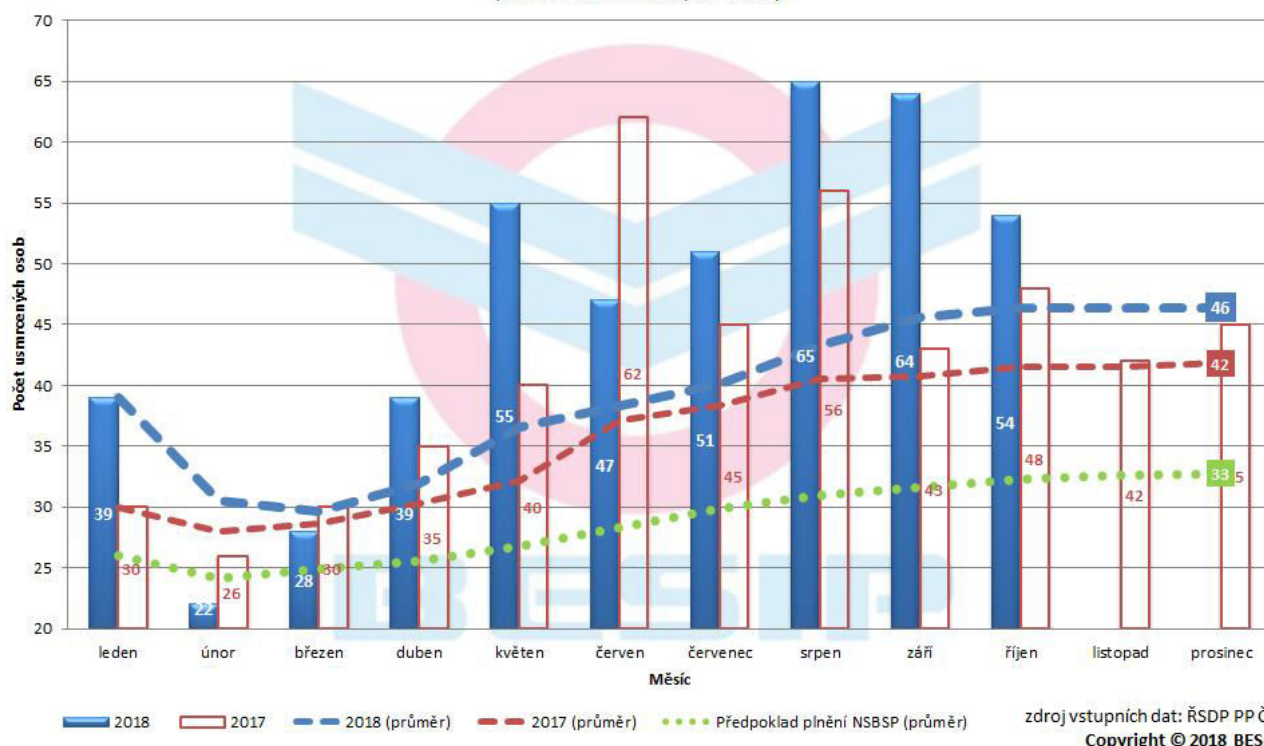
Divize dopravního inženýrství, bezpečnosti a strategií

Centrum dopravního výzkumu, v. v. i., Líšeňská 33a, 636 00 Brno



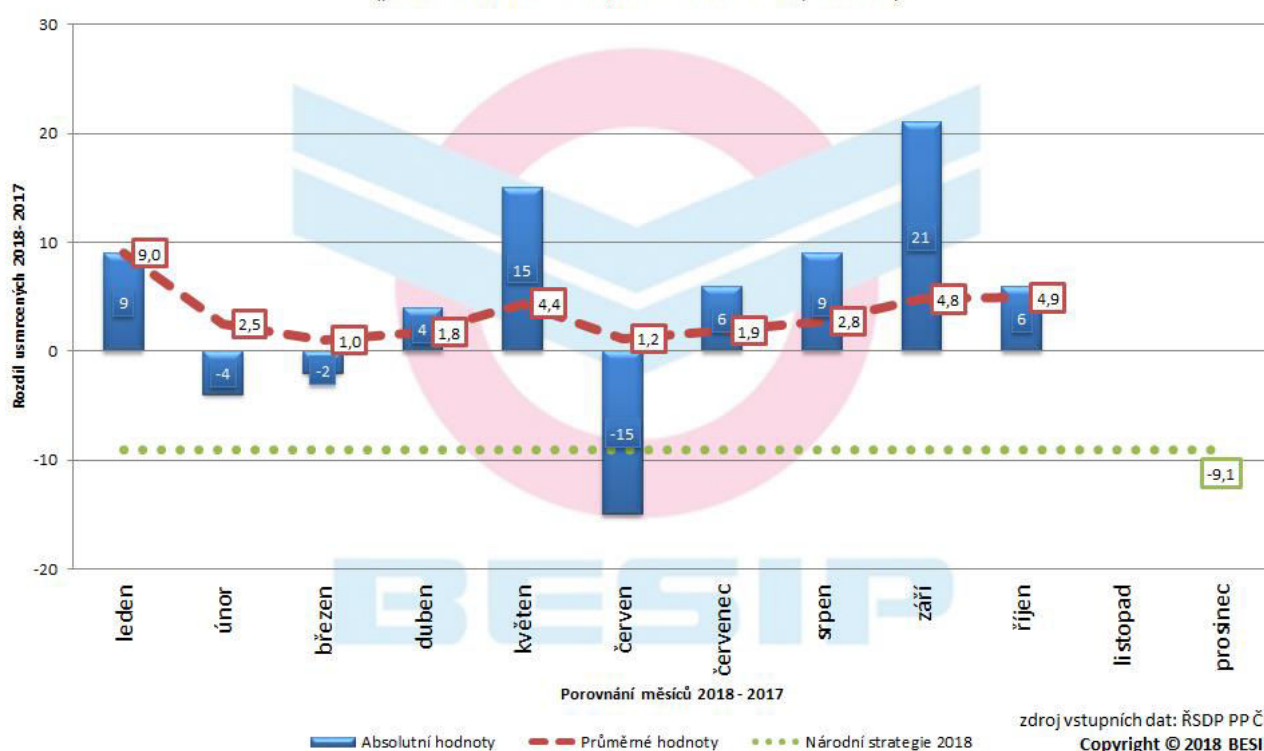
## Měsíční vývoj usmrcených osob na pozemních komunikacích v ČR

(usmrceno do 24 hod po nehodě)



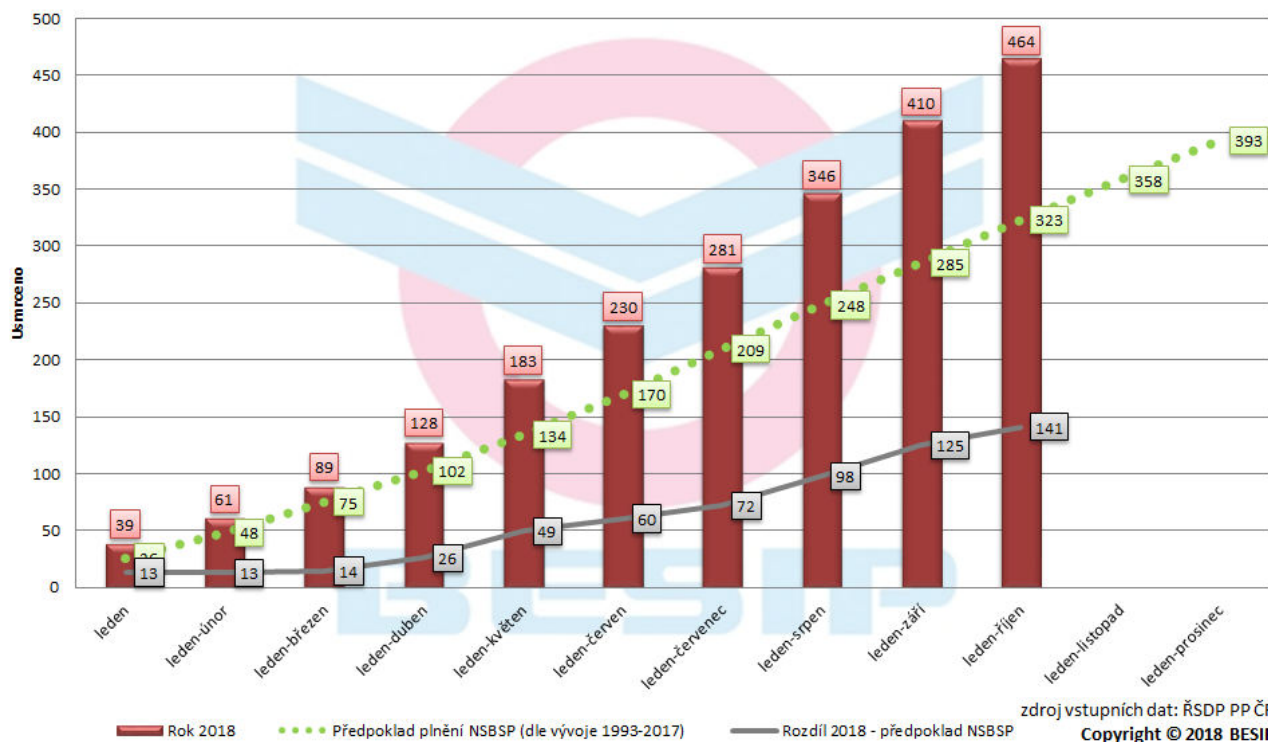
## Měsíční rozdíl usmrcených osob na pozemních komunikacích v ČR

(porovnání let 2018 a 2017, usmrceno do 24 hod po nehodě)



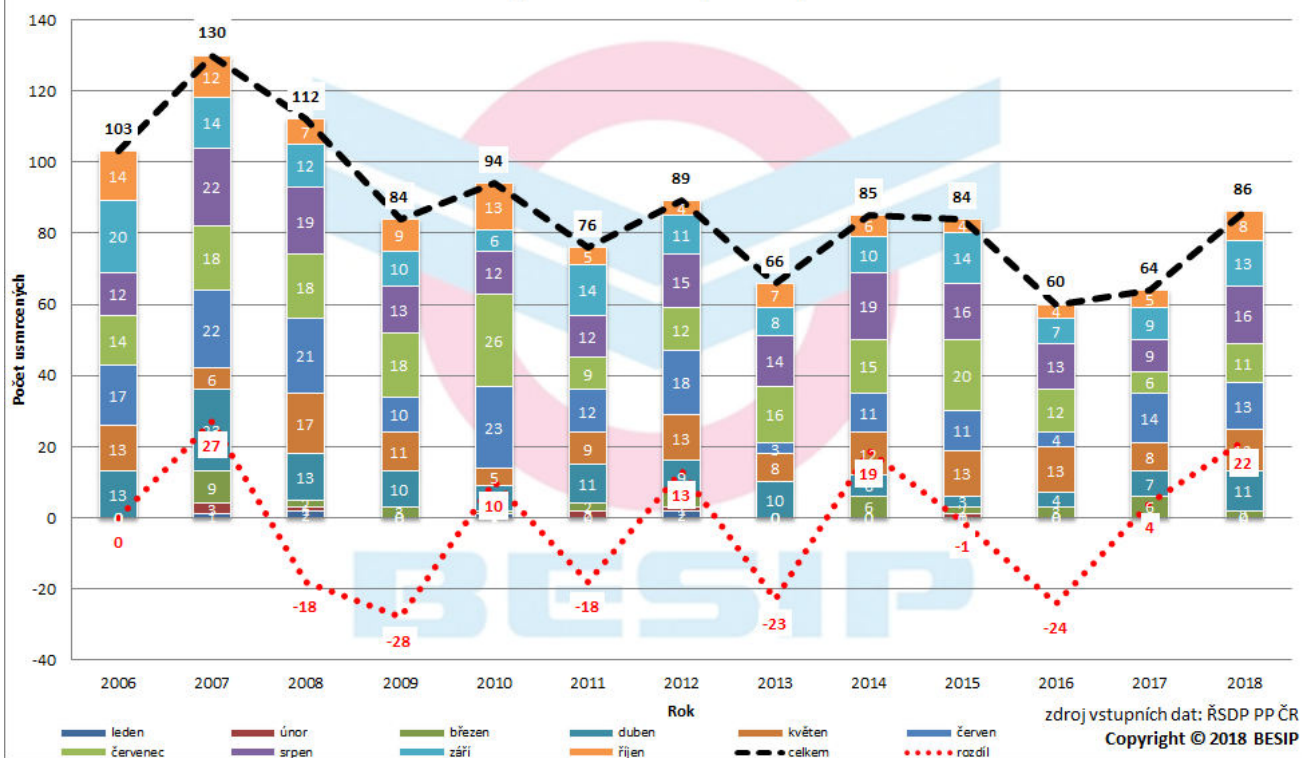
## Kumulativní vývoj počtu usmrčených osob v roce 2018

(srovnání s předpokladem plnění NSBSP)



## Vývoj usmrčených motocyklistů na pozemních komunikacích v ČR

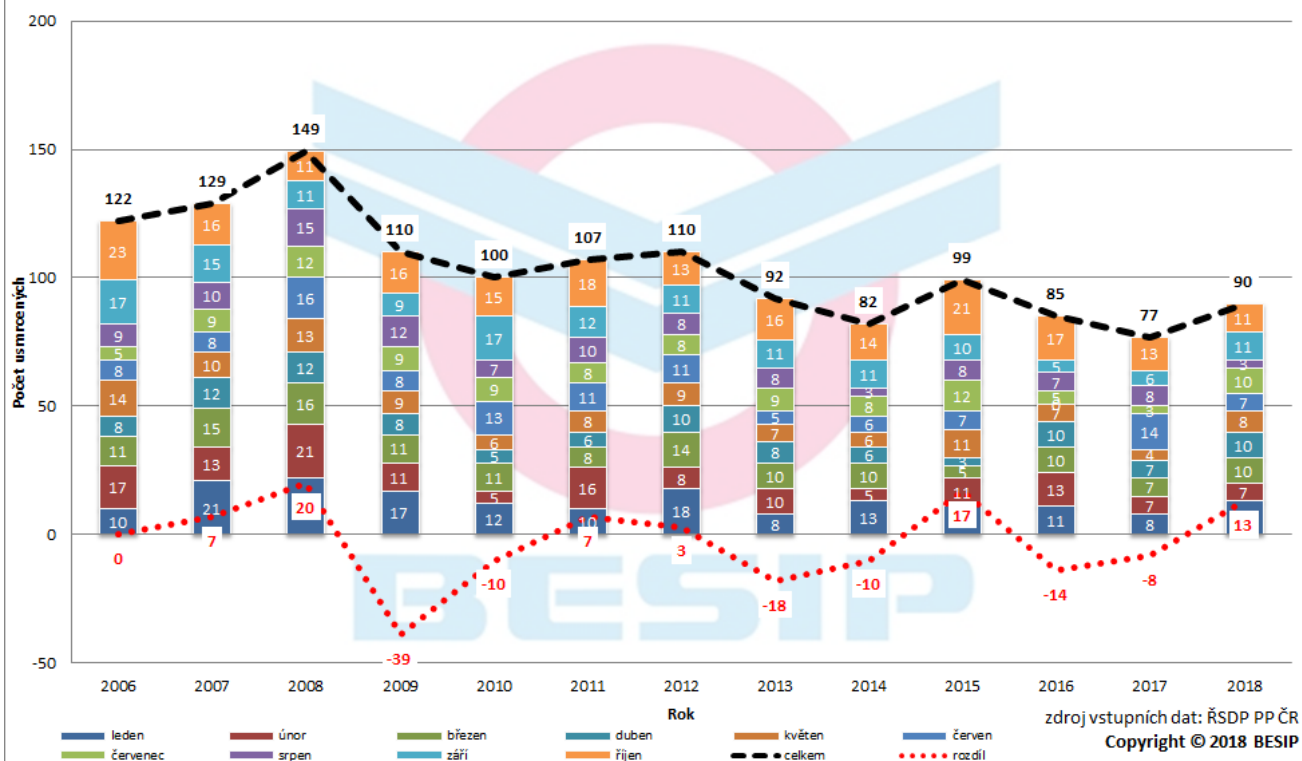
(usmrčeno do 24 hod po nehodě)



## Kumulativní vývoj počtu usmrcených osob (Motocyklisté)



## Vývoj usmrcených chodců na pozemních komunikacích v ČR (usmrceno do 24 hod po nehodě)



## Kumulativní vývoj počtu usmrcených osob (Chodci)

