

V Praze letos na silnicích umírají téměř výhradně chodci

Tisková zpráva

09. 08. 2018

V období ledna - července 2018 bylo v důsledku dopravních nehod na pozemních komunikacích v České republice usmrceno 287 a těžce zraněno 1 304 osob. Meziročně tak v oblasti usmrcených osob došlo k nárůstu o 19 osob (tj. + 7 %), naopak o 41 těžce zraněných osob v mezidobí ubylo (tj. - 3 %). **Následky dopravních nehod jsou letos tedy fatálnější než vloni.**

Z pohledu jednotlivých dílčích cílů Národní strategie bezpečnosti silničního provozu (dále jen „NSBSP“) existují **oblasti, které vykazují velice neuspokojivý vývoj.**

Chodci

V uvedeném období bylo na silnicích v ČR usmrceno 65 chodců, meziročně o 15 více (tj. + 30 %). Podle NSBSP nemá být letos za celý rok usmrceno více než 90 chodců (pozn. za prvních 7 měsíců tak nemělo být usmrceno více než 42 chodců – dosavadní vývoj je tak o 54 % nad stanoveným předpokladem). Na všech usmrcených se tak chodci podíleli 23 %. **V Praze bylo v uvedeném období usmrceno 23 osob, 19 z nich byli chodci, tj. 83% podíl na všech usmrcených v Praze!** Chodci se na všech usmrcených v Praze podílí dlouhodobě významnou měrou, např. v roce 2017 usmrceno 11 chodců, tj. 65 %, v roce 2016 pak 12 osob, tj. 57 %. Uvedené hodnoty z předchozích 2 let dokreslují letošní tragický vývoj usmrcených chodců v Praze! Především díky této bilanci tak **Praha, jako první ze sledovaných „krajů“, překročila v oblasti usmrcených osob již v červenci celoroční předpoklad NSBSP**, podle kterého nemělo být v roce 2018 usmrceno více než 19 osob (pozn. v roce 2017 bylo v Praze usmrceno 17 osob). Chodci se na všech těžce zraněných osobách podíleli v rámci celorepublikového srovnání 19 %, v Praze však téměř každá 2. těžce zraněná osoba byla chodcem (48 % - nejvyšší poměr).



Motocyklisté

Meziroční pětinový nárůst je evidován v oblasti usmrcených motocyklistů, kdy **během uplynulých 7 měsíců bylo usmrceno již 49 motocyklistů (pozn. vloni ve stejném období 41, v roce 2016 dokonce „jen“ 36 usmrcených).** Tento nepříznivý vývoj kopíruje roky 2014 a 2015, kdy bylo ve sledovaném období usmrceno 50 motocyklistů a do značné míry potvrzuje, že motocyklisté jsou jednou z kategorií, u které v dlouhodobém srovnání dochází k velmi pozvolnému snižování fatálních následků dopravních nehod. Dle NSBSP nemá být v letošním roce usmrceno více než 49 motocyklistů – vzhledem k tomu, že tento předpoklad byl beze zbytku naplněn již za 7 měsíců, je evidentní, že ani v této oblasti nebude letos NSBSP splněna. Motocyklisté se na všech usmrcených podíleli 17 %, ale např. v Libereckém kraji byla téměř každá 2. usmrcená osoba motocyklistou (44% podíl - nejvyšší poměr). Na těžce zraněných se pak podíleli 21 %, nejvíce opět v Libereckém kraji 31 % (nejvyšší poměr).



Děti

Naprosto nejtragičtější vyústění dopravní nehody je smrt dítěte. **V letošním roce již bylo na silnicích v ČR, bohužel, usmrceno 14 dětí. Tato bilance je nejhorší od roku 2008!!!** Jen v červenci, tzn. v prvním prázdninovém měsíci, bylo usmrceno 5 dětí – více (6) bylo usmrceno naposledy v červenci 2007, tj. před 11 lety! Meziročně tak evidujeme o 9 usmrcených dětí více (tj. + 191 %), tuto negativní bilanci podtrhuje i značný nárůst v oblasti těžce zraněných dětí, kterých bylo těžce zraněno 92, meziročně o 17 více (tj. + 23 %). **Kategorie dětí je prvním dílčím cílem, který již v červnu překonal celoroční předpoklad NSBSP** (pozn. max. 8 usmrcených dětí). Děti se na všech usmrcených podíleli 5 %, ale např. v Olomouckém kraji byla každá 5. usmrcená osoba dítětem (20 % - nejvyšší poměr). Na těžce zraněných se pak podíleli 7 %, v Karlovarském kraji pak 11 % (nejvyšší poměr).

Senioři

Významný je letos také **nárůst v oblasti fatálních následků dopravních nehod seniorů** (tzn. osoby nad 65 let věku). Za prvních 7 měsíců bylo usmrceno již 71 seniorů, tj. o 19 více než vloni ve stejném období (+ 37 %). Průběžně dochází v oblasti stárnoucí populace ve vztahu k předpokladům NSBSP k překročení o 33 % v oblasti usmrcených, resp. o 30 % těžce zraněných osob, a tak nelze ani v této oblasti předpokládat, že budou celoroční předpoklady NSBSP splněny. Senioři se na všech usmrcených podíleli 25 %, ale např. v Královéhradeckém kraji byla každá 2. usmrcená osoba seniorem (nejvyšší poměr). Na těžce zraněných se pak podíleli 20 %, v Plzeňském kraji pak 32 % (nejvyšší poměr).

Bezpečně na silnicích – právo a zodpovědnost každého z nás

Vzhledem k dosavadnímu negativnímu vývoji, především ve výše uvedených oblastech, je nutné zdůraznit jeden z hlavních apelů NSBSP: "Bezpečně na silnicích – právo a zodpovědnost každého z nás". Kromě zmíněných kategorií je v letošním roce zaznamenán neuspokojivý vývoj také v oblastech usmrcených a těžce zraněných v důsledku nesprávného předjíždění (33% nárůst usmrcených a 16 % nárůst těžce zraněných), těžce zraněných v důsledku nepřiměřené rychlosti (8% nárůst) a těžce zraněných vinou řidičů nákladních automobilů (12% nárůst).

Detailní informace a aktuální vývoj NSBSP 2018 je k dispozici [zde](#).

Ing. Lukáš Kadula

+420 778 888 359, lukas.kadula@cdv.cz

Oblast hodnocení bezpečnosti a strategií

Divize dopravního inženýrství, bezpečnosti a strategií

Centrum dopravního výzkumu, v. v. i., Líšeňská 33a, 636 00 Brno



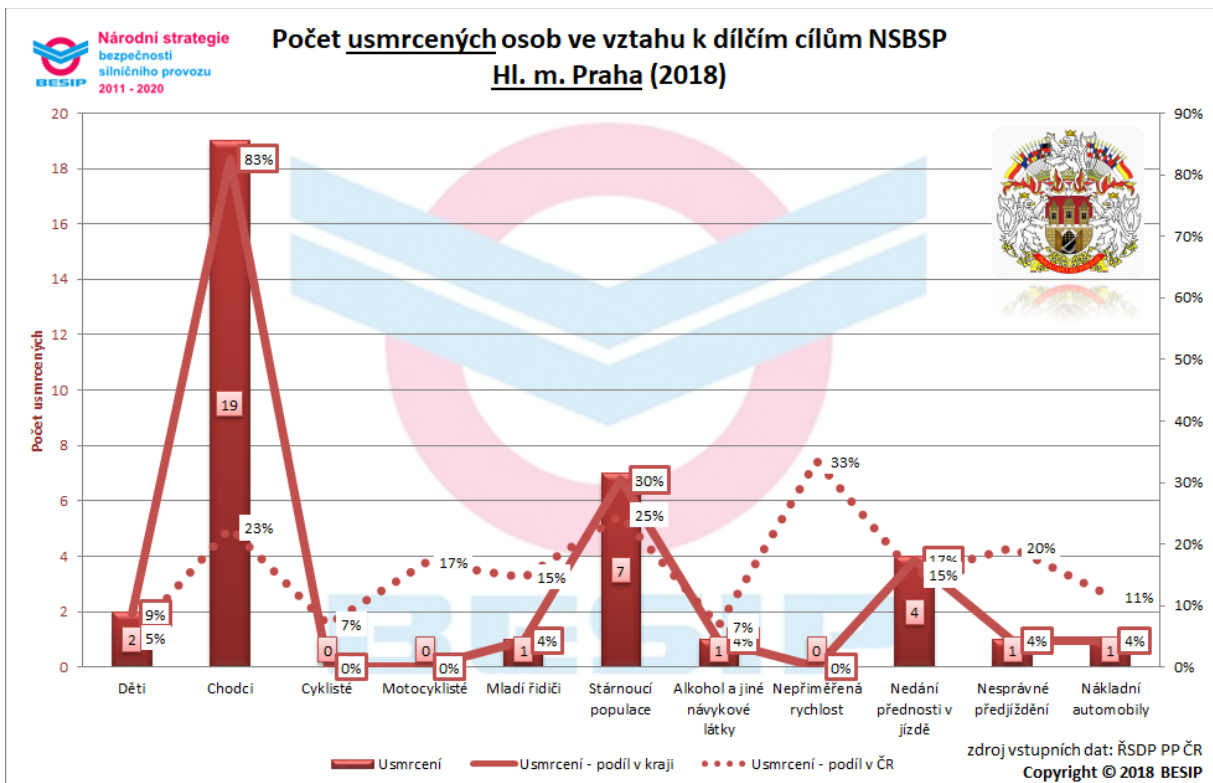
Tabulka 1 Počet usmrcených a těžce zraněných osob dle jednotlivých dílčích cílů NSBSP

Kraj (leden - červenec)	Usmrceno					Těžce zraněno								
	2017	2018	Meziročně		Předpoklad NSBSP	Rozdíl	2017	2018	Meziročně		Předpoklad NSBSP	Rozdíl		
Hl. m. Praha	9	23	14	156%	10	13	128%	82	98	16	20%	127	-29	-23%
Středočeský	33	55	22	67%	31	24	76%	188	239	51	27%	204	35	17%
Jihočeský	24	21	-3	-13%	19	2	13%	159	146	-13	-8%	87	59	68%
Plzeňský	33	22	-11	-33%	15	7	43%	53	31	-22	-42%	53	-22	-42%
Ústecký	22	18	-4	-18%	18	0	0%	104	99	-5	-5%	105	-6	-6%
Královéhradecký	12	12	0	0%	13	-1	-10%	84	90	6	7%	86	4	4%
Jihomoravský	32	24	-8	-25%	20	4	18%	141	145	4	3%	110	35	31%
Moravskoslezský	22	28	6	27%	23	5	20%	135	124	-11	-8%	116	8	7%
Olomoucký	14	20	6	43%	13	7	56%	57	52	-5	-9%	88	-36	-41%
Zlínský	17	13	-4	-24%	11	2	20%	97	72	-25	-26%	84	-12	-14%
Vysočina	15	14	-1	-7%	9	5	63%	75	54	-21	-28%	69	-15	-22%
Pardubický	14	16	2	14%	12	4	35%	77	66	-11	-14%	71	-5	-7%
Liberecký	15	9	-6	-40%	6	3	43%	55	51	-4	-7%	53	-2	-4%
Karlovarský	6	12	6	100%	9	3	40%	38	37	-1	-3%	42	-5	-11%
Česká republika	268	287	19	7%	210	77	37%	1 345	1 304	-41	-3%	1 296	8	1%

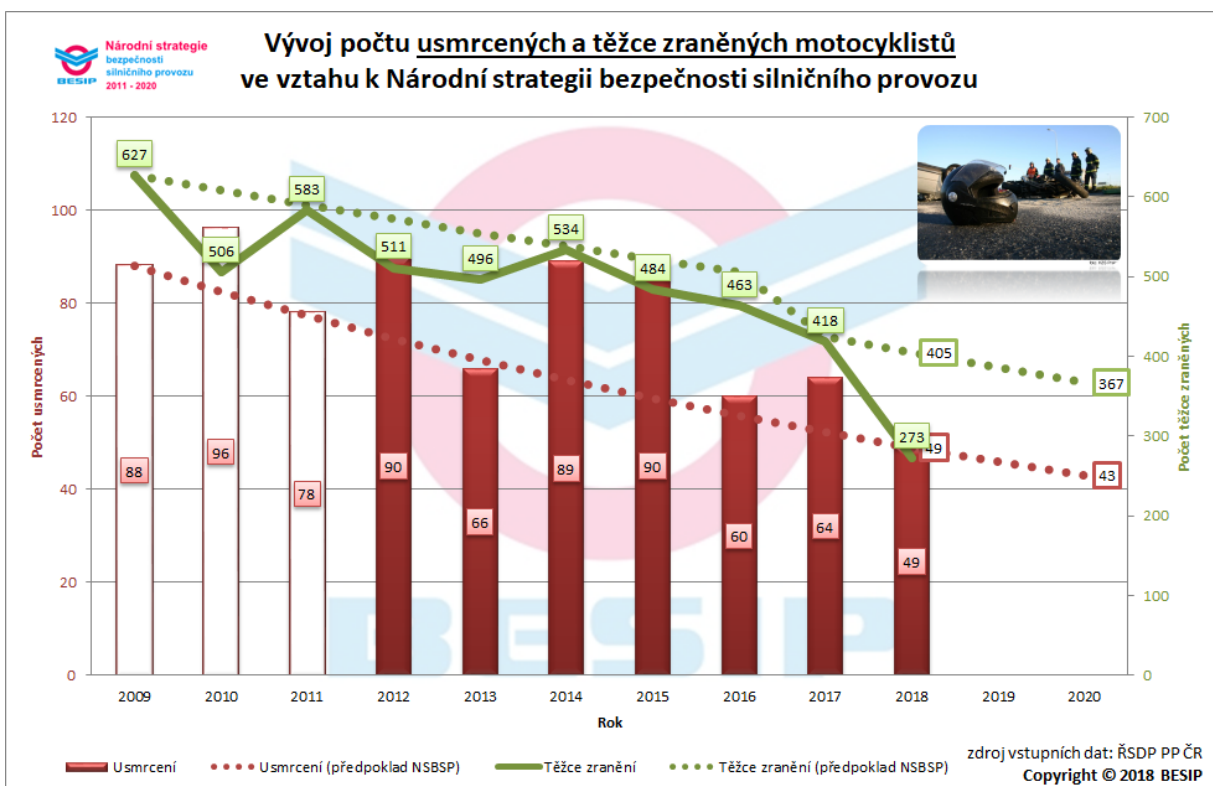
Tabulka 2 Počet usmrcených a těžce zraněných osob dle jednotlivých krajů

Dílčí cíl (leden - červenec)	Usmrceno					Těžce zraněno								
	2017	2018	Meziročně		Předpoklad NSBSP	Rozdíl	2017	2018	Meziročně		Předpoklad NSBSP	Rozdíl		
Děti	5	14	9	180%	5	9	191%	75	92	17	23%	63	29	47%
Chodci	50	65	15	30%	42	23	54%	281	244	-37	-13%	247	-3	-1%
Cyklisté	25	20	-5	-20%	22	-2	-11%	226	217	-9	-4%	179	38	21%
Motocyklisté	41	49	8	20%	29	20	67%	261	273	12	5%	245	28	11%
Mladí řidiči	46	42	-4	-9%	48	-6	-13%	191	188	-3	-2%	220	-32	-14%
Stárnoucí populace	52	71	19	37%	53	18	33%	278	263	-15	-5%	202	61	30%
Alkohol a jiné návykové látky	32	19	-13	-41%	34	-15	-45%	138	103	-35	-25%	134	-31	-23%
Nepřiměřená rychlost	97	96	-1	-1%	100	-4	-4%	337	364	27	8%	350	14	4%
Nedání přednosti v jízdě	45	43	-2	-4%	42	1	2%	352	320	-32	-9%	320	0	0%
Nesprávné předjíždění	42	56	14	33%	45	11	25%	147	170	23	16%	144	26	18%
Nákladní automobily	39	33	-6	-15%	32	1	3%	110	123	13	12%	114	9	8%
Strategický cíl	268	287	19	7%	210	77	37%	1 345	1 304	-41	-3%	1 296	8	1%



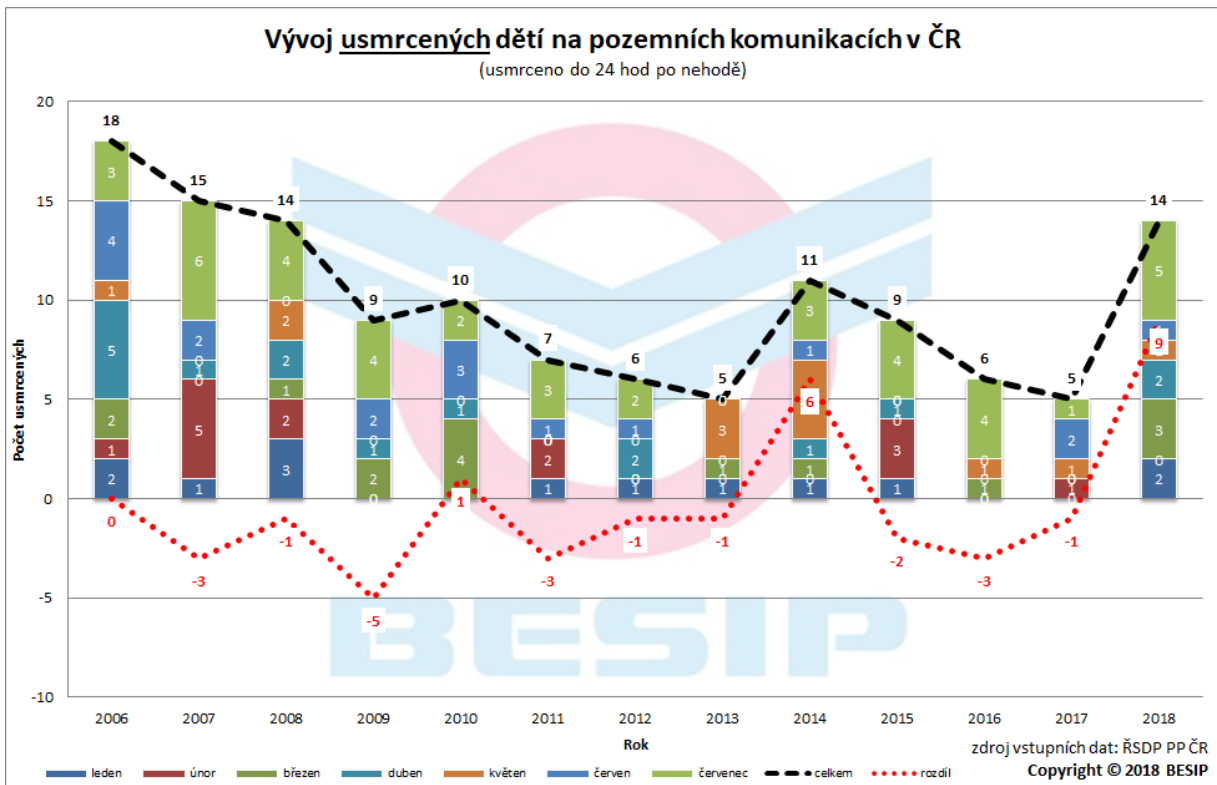


Obrázek 1 Počet usmrcených osob ve vztahu k dílčím cílům NSBSP v Hl. m. Praze v roce 2018

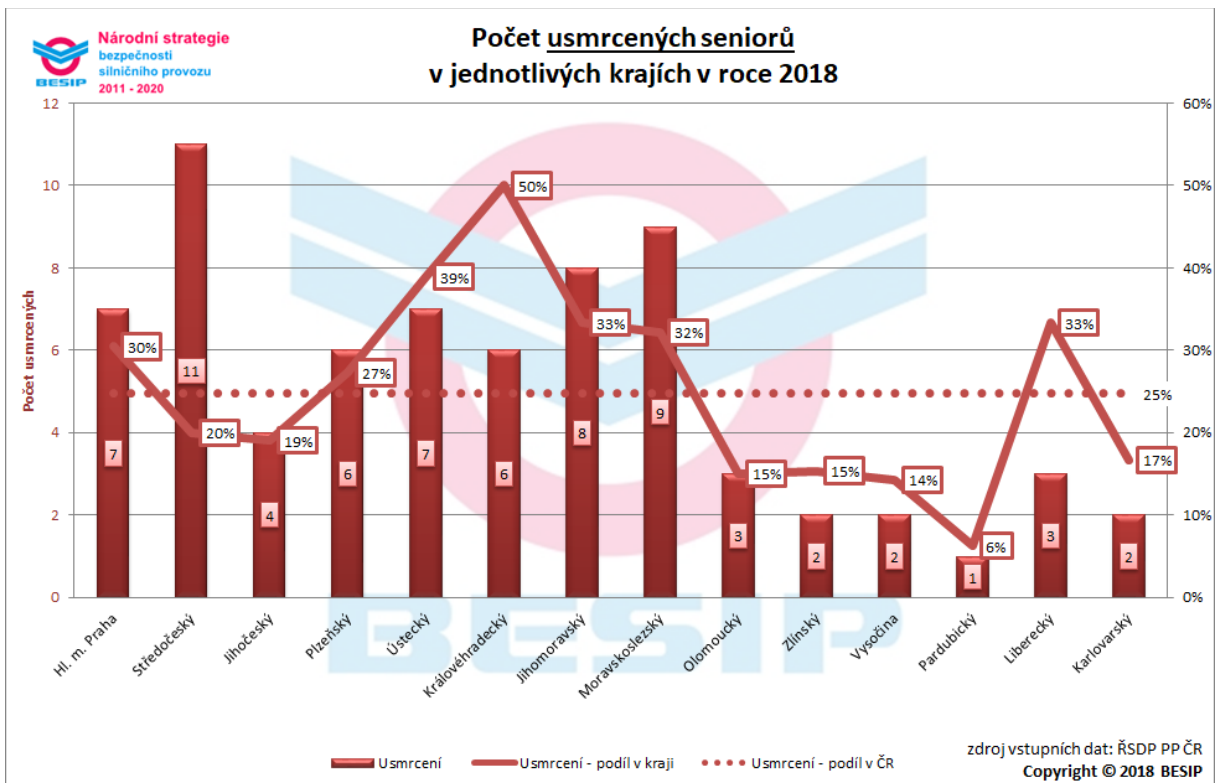


Obrázek 2 Vývoj počtu usmrcených a těžce zraněných motocyklistů ve vztahu k NSBSP





Obrázek 3 Vývoj usmrcených dětí v jednotlivých měsících a letech



Obrázek 4 Počet usmrcených seniorů v jednotlivých krajích v roce 2018

