

Tisková zpráva

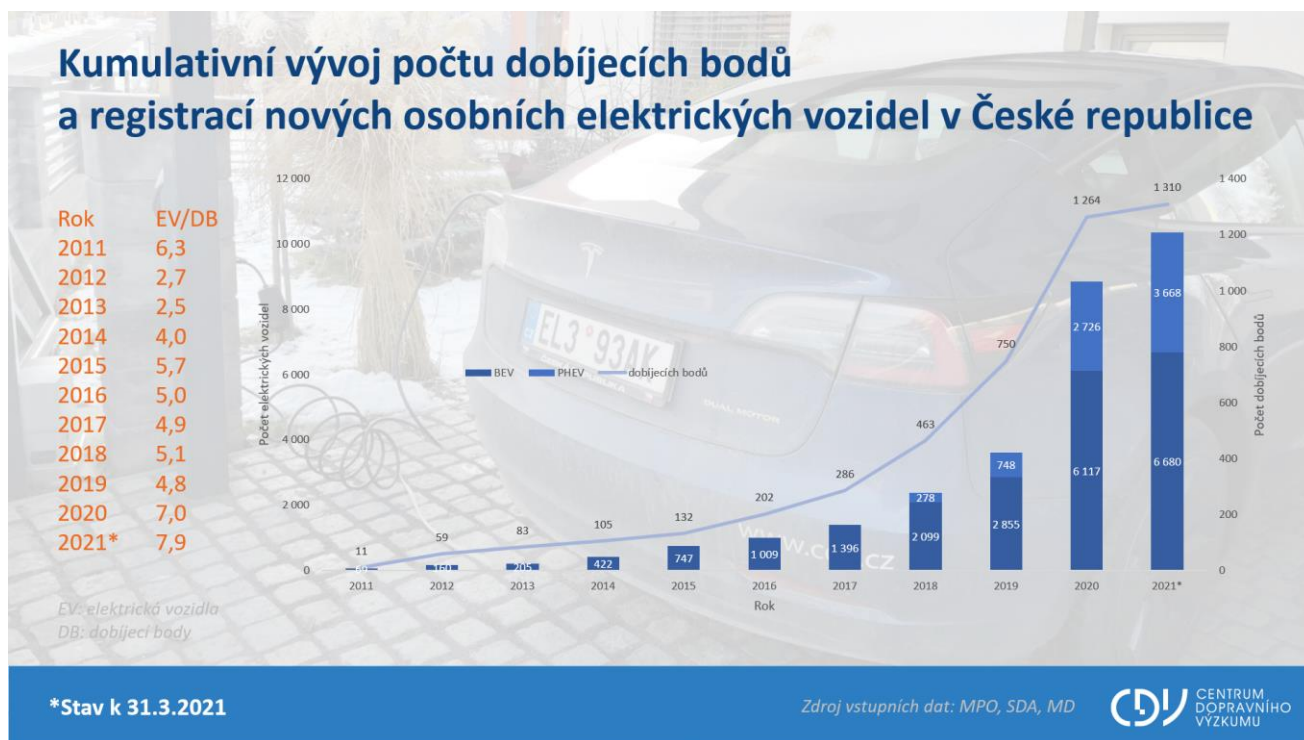
30. dubna 2021, Ostrava/Brno

700 dobíjecích stanic v Česku provozuje 61 subjektů

Kolik je v Česku dobíjecích stanic, kolik bodů, kolik subjektů je provozuje a kolik je vlastně elektrických vozidel?

8 osobních elektrických vozidel na 1 dobíjecí bod

Ministerstvo průmyslu a obchodu zveřejnilo seznam veřejných dobíjecích stanic z Evidence dobíjecích stanic (stav k 31. 3. 2021, podle § 6 odst. 1 zákona č. 311/2006 Sb., o pohonných hmotách). **Oficiálně tak v České republice bylo na 700 dobíjecích stanicích evidováno 1 310 dobíjecích bodů.** „Dvě ze tří veřejných dobíjecích stanic (67 %) provozují 3 energetické skupiny, celkem 38 % stanic provozuje ČEZ, 18 % PRE a 11 % E.ON. Nejvíce DC stanic (pozn. rychlejší nabíjení stejnosměrným proudem), celkem 208, provozuje ČEZ, 52 E.ON, 35 PRE, 22 MOL a 13 LIDL. MPO eviduje celkem 61 subjektů provozujících veřejné dobíjecí stanice v České republice. V Centrálním registru vozidel bylo dle dat SDA k 31.3.2021 evidováno 10 348 osobních elektrických vozidel, z toho 6 680 bateriových elektrických a 3 668 plug-in hybridních. Na jeden dobíjecí bod tak připadalo 7,9 osobních elektrických vozidel,“ uvádí Ing. Jindřich Frič, Ph.D., ředitel Centra dopravního výzkumu, v. v. i.

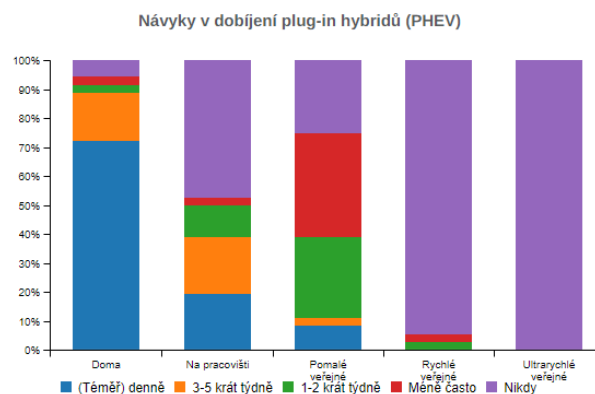
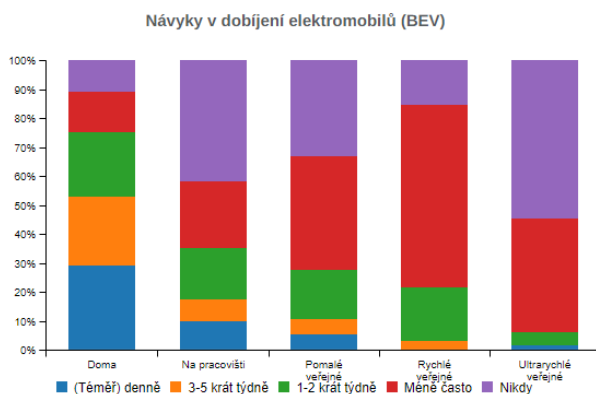


Pozn. Reálný počet osobních elektrických vozidel je, zejména díky registracím ojetých vozidel, přibližně o 15 % vyšší. Počet dobíjecích stanic/bodů je očištěn od stanic/bodů, které ukončily provoz k uvedenému datu.



Zvyklosti při dobíjení elektrických vozidel

Centrum dopravního výzkumu, v. v. i. v nedávné době zveřejnilo **anketu, týkající se zvyklostí při dobíjení elektrických vozidel**. „Zatím se ankety zúčastnilo přes 160 respondentů, z nichž téměř 80 % tvořili majitelé bateriových elektrických vozidel a 20 % pak majitelé vozidel plug-in hybridních. Tři ze čtyř respondentů řídí elektrické vozidlo téměř denně. Že tato vozidla nejsou využívána jen na krátké vzdálenosti svědčí fakt, že pouze 3,6 % respondentů ujede ročně vzdálenost do 5 tis. km, 5-10 tis. km 11,4 %, 10-20 tis. km a 20-30 tis. km ročně ujede shodně 28,3 % respondentů. Téměř 3 ze 4 respondentů ujede s elektrickým vozidlem ročně vzdálenost přesahující 30 tis. km. Přibližně 30 % respondentů nabíjí bateriová elektrická vozidla (téměř) denně doma, téměř 11 % respondentů pak doma nenabíjí vůbec, přibližně 60 % respondentů pak nabíjí BEV na pracovišti. Na první pohled odlišná, nikterak však neočekávaná, je situace v případě dobíjení plug-in hybridních vozidel, která více než 70 % respondentů dobíjí (téměř) denně doma. Jedná se o průběžné výsledky, plánujeme sledovat, jak se budou v čase vyvíjet nejen registrace elektrických vozidel, ale také zvyklosti při jejich dobíjení,“ uvádí Ing. Lukáš Kadula, který se v CDV věnuje projektům z oblasti čisté mobility.



CIVINET: Data z čisté mobility na jednom místě

Na webu CIVINET <https://www.civinet.cz/cista-mobilita/> jsou zveřejněny informace a aktuální analýzy vozidlového parku a infrastruktury, díky nimž může každý sledovat rozvoj čisté mobility v Česku i v Evropské unii. Informace jsou členěny jak z pohledu EU, detailněji pak v rámci České republiky. Data jsou pravidelně aktualizována Centrem dopravního výzkumu, v. v. i., ve spolupráci s Ministerstvem dopravy.

Pozn. Počet dobíjeních stanic/bodů je z důvodů čištění databáze a validace dat ze strany MPO nižší než informace zveřejněná k 31.12.2020, která je k dispozici [zde](#).

Zdroj vstupních dat: CDV, MPO, SDA, MD
Grafy a tabulky: CDV

Kontakt

Ing. Lukáš Kadula

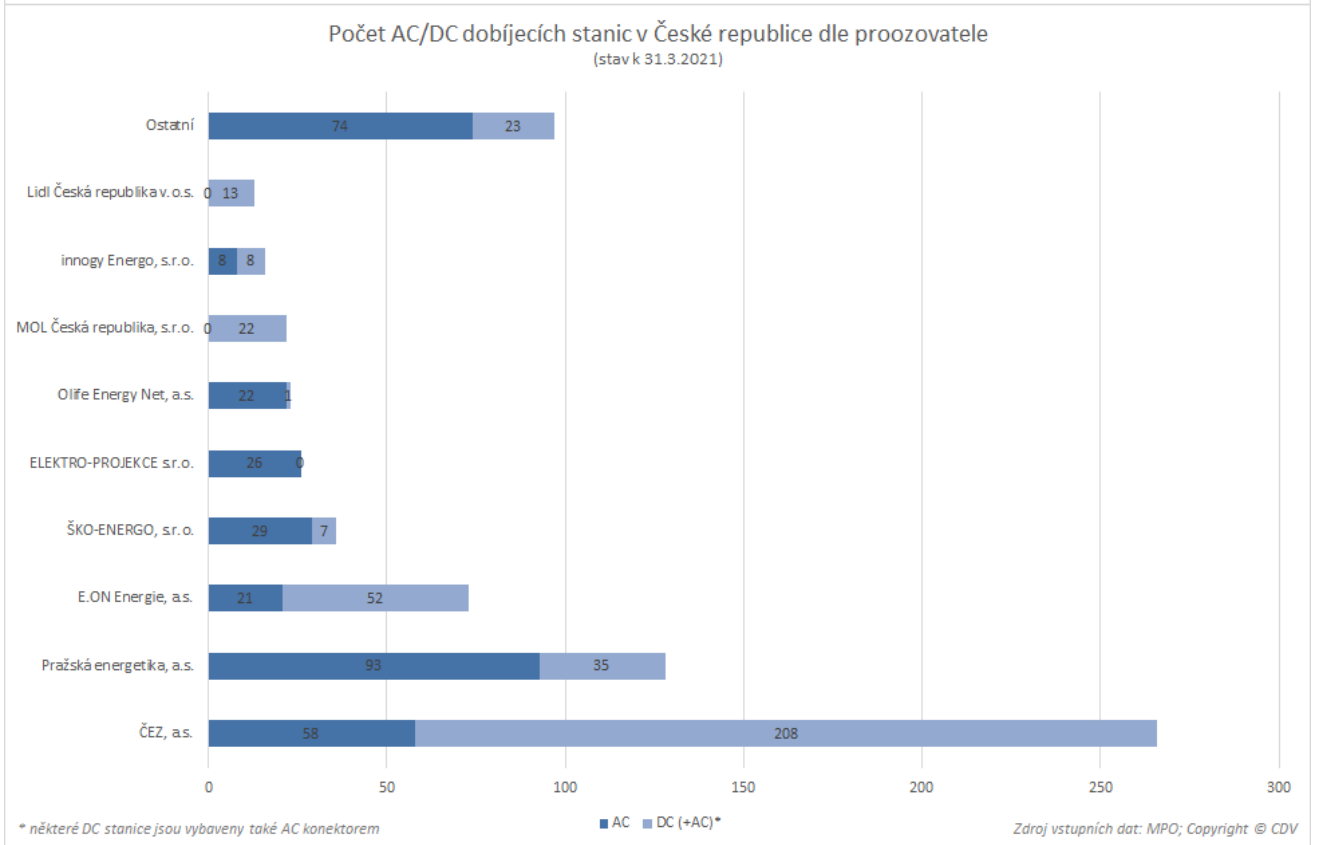
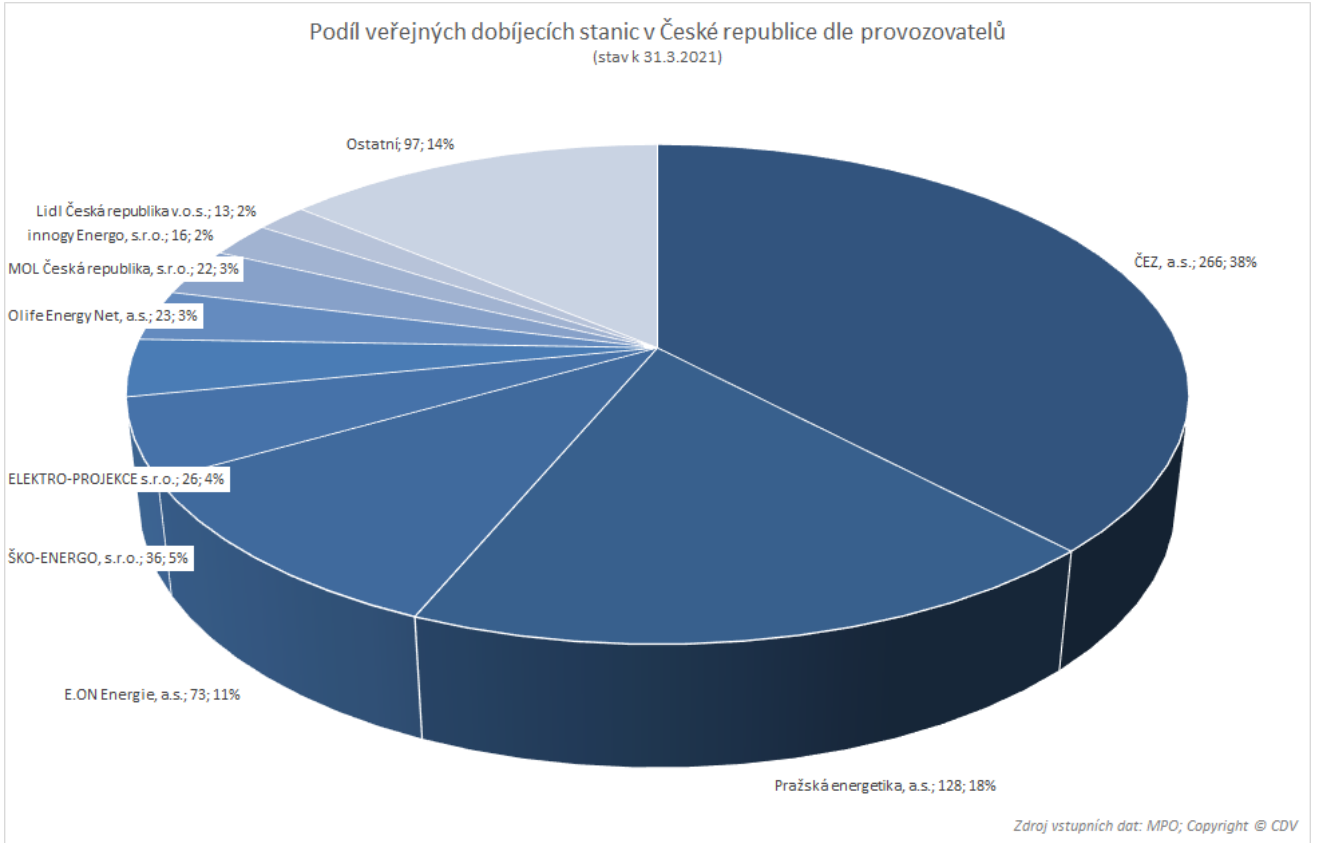
+420 778 888 359, lukas.kadula@cdv.cz

Divize dopravního inženýrství, bezpečnosti a strategií

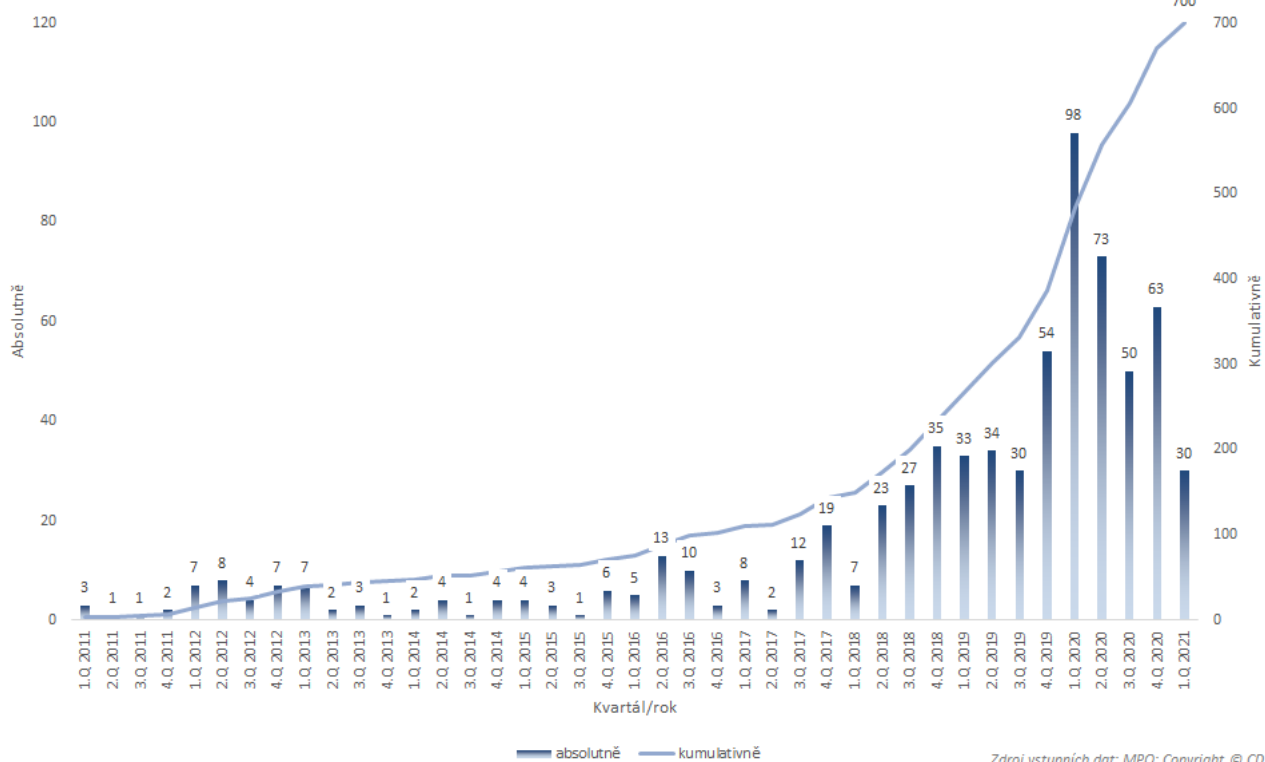
Centrum dopravního výzkumu, v. v. i., Líšeňská 33a, 636 00 Brno



Dále k tématu:

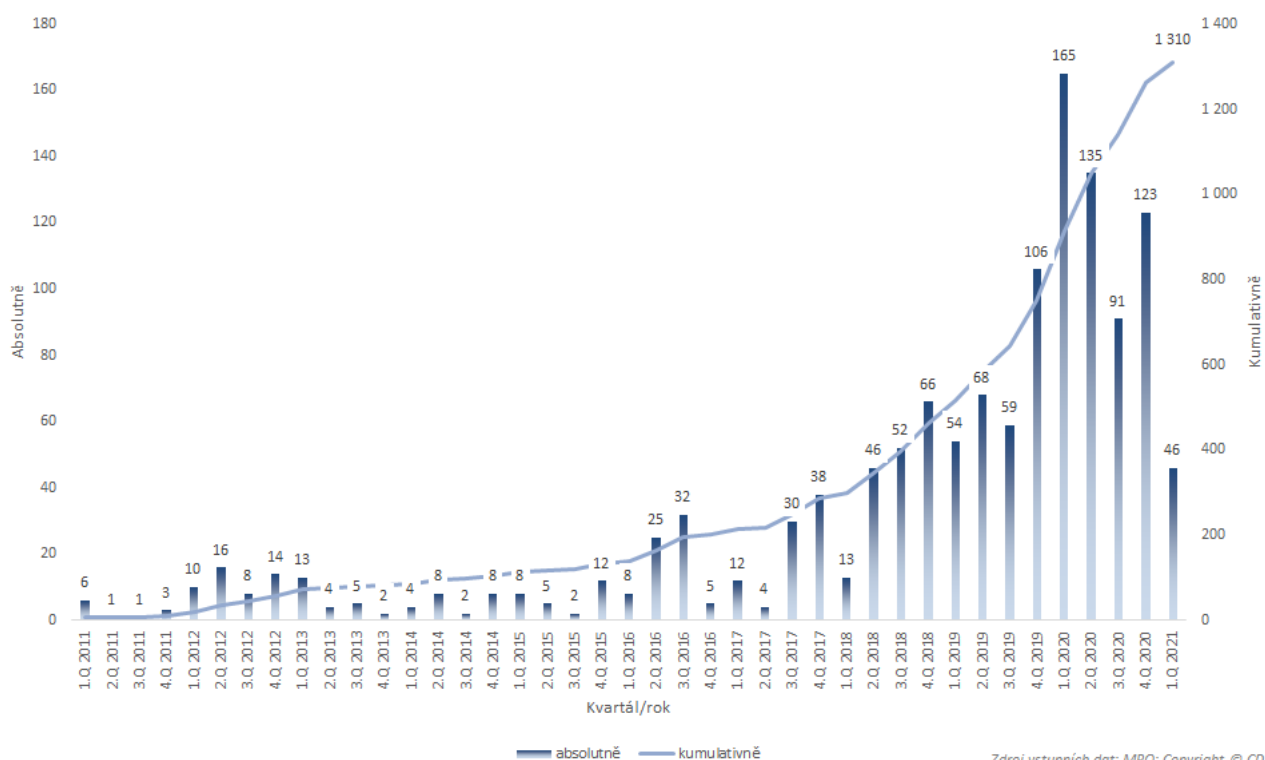


Vývoj počtu dobíjecích stanic v České republice (stav k 31.3.2021)



Zdroj vstupních dat: MPO; Copyright © CDV

Vývoj počtu dobíjecích bodů v České republice (stav k 31.3.2021)



Zdroj vstupních dat: MPO; Copyright © CDV

