

Tisková zpráva

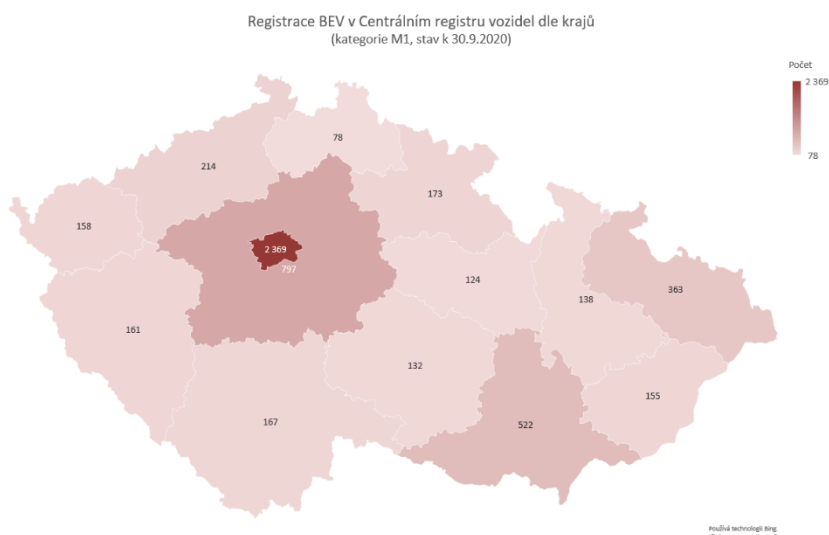
19. listopadu 2020, Ostrava/Brno

Nejvíce elektromobilů je v Praze, plynových aut v Moravskoslezském kraji

Centrum dopravního výzkumu, v. v. i., (CDV) spolu s Ministerstvem dopravy od letošního roku v pravidelných intervalech zveřejňuje aktuální stav a vývoj registrací vozidel zařazených v rámci Národního akčního plánu čisté mobility (NAP ČM). Komplexní analýzy jsou k dispozici na stránkách Ministerstva dopravy [zde](#).

„V uvedených dokumentech jsme se na registrace podívali v evropském srovnání a detailněji pak na národní úrovni. V čím dál větší míře jsme však byli dotazováni na počty těchto vozidel v rámci jednotlivých krajů,“

uvádí Ing. Lukáš Kadula z CDV, který se oblasti NAP ČM dlouhodobě věnuje a dodává: „Je nutné si uvědomit, že dlouhodobě více než 70 % nových osobních automobilů je v ČR registrováno jako firemních. Řada těchto registrací je na firmy sídlící v Praze, mj. leasingové společnosti. Proto mohou být data oproti tomu, kde jsou převážně tato vozidla reálně provozována, těmito skutečnostmi zkreslena. **Obecně lze říct, že nejvíce bateriových elektrických vozidel bylo registrováno v Praze (BEV 2 365), v součtu plynových vozidel jich bylo nejvíce registrováno v Moravskoslezském kraji (2 472 CNG + 18 638 LPG). Více než 4 z 10 (43 %) bateriových elektrických vozidel je registrováno právě v Praze.** Roli v počtu registrací hraje pochopitelně i stáří vozidlového parku. Zatímco BEV jsou ve zvýšené míře registrovaná až v posledním období (zpravidla firemní registrace), v případě LPG vozidel je jejich průměrné stáří nepoměrně vyšší (zpravidla soukromé registrace). Aktuálně jsme z krajského pohledu zpracovali stav BEV, CNG a LPG vozidel kategorie M1, která je v Centrálním registru vozidel zastoupena nejčetněji. Detailnější srovnání pak přineseme v příštím roce v rámci výše uvedených analýz.“



Registrace vozidel kategorie M1; stav k 30.9.2020		Hlavní město Praha	Středočeský kraj	Jihočeský kraj	Píseňský kraj	Karlovarský kraj	Ústecký kraj	Liberecký kraj	Královéhradecký kraj	Paroubický kraj	Kraj Vysočina	Jihomoravský kraj	Olomoucký kraj	Zlínský kraj	Moravskoslezský kraj	Celkem
BEV	Počet	2 369	797	167	161	158	214	78	173	124	132	522	138	155	363	5 551
	Podíl	0,26%	0,10%	0,04%	0,05%	0,10%	0,05%	0,03%	0,06%	0,04%	0,05%	0,08%	0,04%	0,05%	0,06%	0,09%
CNG	Počet	6 207	2 263	969	652	318	869	534	679	744	570	2 213	1 383	1 141	2 472	21 014
	Podíl	0,67%	0,29%	0,26%	0,18%	0,20%	0,20%	0,23%	0,22%	0,26%	0,20%	0,36%	0,45%	0,40%	0,44%	0,34%
LPG	Počet	8 719	11 369	5 207	5 419	1 927	6 700	4 339	7 907	6 754	3 971	10 567	8 534	6 003	18 638	106 076
	Podíl	0,94%	1,46%	1,39%	1,53%	1,20%	1,57%	1,86%	2,56%	2,40%	1,43%	1,72%	2,77%	2,09%	3,30%	1,74%
Celkem	Počet	17 295	14 429	6 343	6 232	2 403	7 783	4 951	8 759	7 622	4 673	13 302	10 055	7 299	21 473	132 641
	Podíl	1,87%	1,85%	1,69%	1,75%	1,50%	1,82%	2,12%	2,83%	2,71%	1,68%	2,16%	3,26%	2,54%	3,81%	2,18%



Stáří vozidel

V tabulce níže je uveden vývoj počtu registrací v jednotlivých krajích z pohledu roku výroby jednotlivých druhů vozidel. „**Registrace BEV vozidel vyrobených v prvních 3 kvartálech letošního roku představovaly 30 % celkově registrovaných BEV vozidel. Stejnou optikou se pak vozidla vyrobená v roce 2020 podílela 5 % na registracích CNG vozidel a 1 % na registracích LPG vozidel;** do roku 2009 bylo vyrobeno 2 % BEV, 21 % CNG a 75 % registrovaných LPG vozidel,“ říká Ing. Jindřich Frič, Ph.D. ředitel CDV. Z tabulky jsou pak zřejmé podíly jednotlivých vozidel dle druhů paliva z pohledu jednotlivých krajů.

Registrace vozidel kategorie M1 dle roku výroby; stav k 30.9.2020	Hlavní město Praha	Středočeský kraj	Jihočeský kraj	Plzeňský kraj	Karlovarský kraj	Ústecký kraj	Liberecký kraj	Královéhradecký kraj	Pardubický kraj	Kraj Vysočina	Jihomoravský kraj	Olomoucký kraj	Zlínský kraj	Moravskoslezský kraj	Celkem	Podíl	
BEV	do 2009	27	24	3	8	0	4	0	2	1	5	9	3	1	6	93	2%
	2010	4	1	0	1	0	0	0	0	1	1	0	0	0	1	9	0%
	2011	19	11	4	2	1	5	0	3	3	2	15	4	2	5	76	1%
	2012	38	17	5	6	0	3	0	10	4	4	20	4	7	14	132	2%
	2013	35	21	5	8	1	10	3	8	3	4	17	7	7	16	145	3%
	2014	181	60	14	11	35	12	6	17	8	12	41	10	11	19	437	8%
	2015	171	64	13	15	46	10	7	16	11	15	49	15	12	21	465	8%
	2016	182	68	11	8	5	9	6	20	11	6	41	8	12	29	416	7%
	2017	263	49	11	9	36	9	6	14	11	10	39	6	19	26	508	9%
	2018	328	106	7	16	14	56	11	4	10	14	44	24	13	86	733	13%
	2019	385	129	34	26	9	41	9	27	25	16	68	11	18	53	851	15%
	2020	736	247	60	51	11	55	30	52	36	43	179	46	53	87	1 686	30%
Celkem	2 369	797	167	161	158	214	78	173	124	132	522	138	155	363	5 551		
Podíl	43%	14%	3%	3%	3%	4%	1%	3%	2%	2%	9%	2%	3%	7%			
CNG	do 2009	527	457	218	153	72	228	151	247	244	151	545	411	387	551	4 342	21%
	2010	121	62	28	18	3	22	13	24	19	23	56	32	38	78	537	3%
	2011	134	83	47	20	14	28	27	18	24	29	81	52	55	91	703	3%
	2012	197	142	61	31	13	58	37	46	44	40	125	85	66	159	1 104	5%
	2013	151	87	36	22	6	32	29	19	31	24	79	56	27	90	689	3%
	2014	350	207	88	56	19	81	47	38	52	47	162	103	117	206	1 573	7%
	2015	699	298	108	63	45	94	57	63	54	63	284	158	110	347	2 443	12%
	2016	742	278	102	88	26	93	58	89	92	61	249	160	94	326	2 458	12%
	2017	1 043	273	86	82	21	88	53	57	71	58	308	135	78	308	2 661	13%
	2018	902	114	83	48	26	41	25	31	40	29	157	97	48	138	1 779	8%
	2019	901	146	43	48	67	66	30	38	53	26	106	57	68	110	1 759	8%
	2020	440	116	69	23	6	38	7	9	20	19	61	37	53	68	966	5%
Celkem	6 207	2 263	969	652	318	869	534	679	744	570	2 213	1 383	1 141	2 472	21 014		
Podíl	30%	11%	5%	3%	2%	4%	3%	3%	4%	3%	11%	7%	5%	12%			
LPG	do 2009	5 844	8 434	3 794	4 141	1 348	4 917	3 275	6 252	5 357	3 111	7 837	6 725	4 698	13 703	79 455	75%
	2010	345	456	229	222	85	264	164	293	218	149	511	341	259	811	4 347	4%
	2011	306	382	163	156	78	225	117	216	192	130	358	240	175	704	3 442	3%
	2012	389	383	186	186	86	272	181	219	187	149	437	343	212	774	4 004	4%
	2013	334	361	157	158	61	206	108	214	174	119	332	244	139	575	3 183	3%
	2014	262	293	155	152	52	195	109	155	161	74	279	185	126	526	2 724	3%
	2015	297	249	138	109	53	148	99	147	114	66	216	116	132	414	2 299	2%
	2016	209	165	94	64	24	107	64	116	87	36	153	71	56	279	1 525	1%
	2017	255	239	124	79	45	110	76	110	102	51	170	110	88	357	1 916	2%
	2018	177	200	81	59	42	108	63	81	82	31	138	87	69	252	1 471	1%
	2019	164	104	44	45	23	83	34	63	49	27	67	32	26	155	916	1%
	2020	137	103	42	48	30	65	49	41	31	28	69	40	23	88	794	1%
Celkem	8 719	11 369	5 207	5 419	1 927	6 700	4 339	7 907	6 754	3 971	10 567	8 534	6 003	18 638	106 076		
Podíl	8%	11%	5%	5%	2%	6%	4%	7%	6%	4%	10%	8%	6%	18%			



Krajské podíly na všech registracích

K 30. 9. 2020 bylo v případě kategorie M1 v Centrálním registru vozidel evidováno:

- 5 542 BEV vozidel, nejvíce (2 365) v hl. m. Praze, tj. 0,26% podíl
- 21 014 CNG vozidel, nejvíce (6 207) v hl. m. Praze, tj. 0,67% podíl
- 132 632 LPG vozidel, nejvíce (21 472) v Moravskoslezském kraji, tj. 3,30% podíl

V součtu tří uvedených alternativních paliv je nejvíce vozidel kategorie M1 registrovaných v Moravskoslezském kraji, následuje hl. m. Praha a Středočeský kraj, naopak nejméně registrací je evidováno v Karlovarském kraji. V relativním srovnání, tzn. počet BEV+CNG+LPG vozidel na počet všech registrovaných vozidel, je podíl nejvyšší v Moravskoslezském kraji, následuje Olomoucký a Královéhradecký kraj.

Registrace BEV vozidel v krajích v roce 2020

V letošním roce registrovalo BEV vozidla 23 značek, nejvíce registrací (40 %) si připsala Škoda, s 20 % následovala Tesla, s 10 % pak Hyundai. Registrace z pohledu značek a krajů jsou uvedeny v následující tabulce. Ve všech krajích si nejvíce registrací připsala Škoda, druhou a zároveň jedinou značkou, která si připsala registrace ve všech krajích, byla Tesla.

Registrace BEV vozidel kategorie M1 vyrobených v roce 2020; stav k 30.9.2020	Hlavní město Praha	Středočeský kraj	Jihočeský kraj	Plzeňský kraj	Karlovarský kraj	Ústecký kraj	Liberecký kraj	Královéhradecký kraj	Pardubický kraj	Kraj Vysočina	Jihomoravský kraj	Olomoucký kraj	Zlínský kraj	Moravskoslezský kraj	Celkem	Podíl
AUDI	23	3							2	1	9	1	2		41	2%
BMW	28	3	2	1	2	1		6		2	6		2	3	56	3%
DS	4														4	0%
FIAT								2							2	0%
HONDA	3		1												4	0%
HYUNDAI	86	14	9	8		3	1	1	4	1	16	5	8	13	169	10%
JAC	1														1	0%
JAGUAR	7			2				1	1	1	1			1	14	1%
JEEP								1							1	0%
KIA	21		3	1				2		1	6	1	2	4	41	2%
MAZDA	5		1												6	0%
MERCEDES-BENZ	13	3			1	1	1				7	1		1	28	2%
MINI	9	1				1		1			2			3	17	1%
NISSAN	8	1	1	1			2	3	3		5	4	1	2	31	2%
OPEL	6	1						1		1	1		1		11	1%
PEUGEOT	8	2	1							3	3		3	1	21	1%
PORSCHE	14		1	1							2				18	1%
RENAULT	46	3	6	3			2	2	2		23	3	1	4	95	6%
SAIC								1							1	0%
SMART	10													1	11	1%
ŠKODA	231	156	18	23	7	23	16	21	16	19	50	26	23	37	666	40%
TESLA	133	51	13	10	1	22	7	8	8	6	44	8	7	14	332	20%
VOLKSWAGEN	80	9	4	1		2		2	2	3	4	1	3	3	114	7%
Celkem	736	247	60	51	11	55	30	52	36	43	179	46	53	87	1 686	

Zdroj vstupních dat: Centrální registr vozidel, MD

Foto: CDV



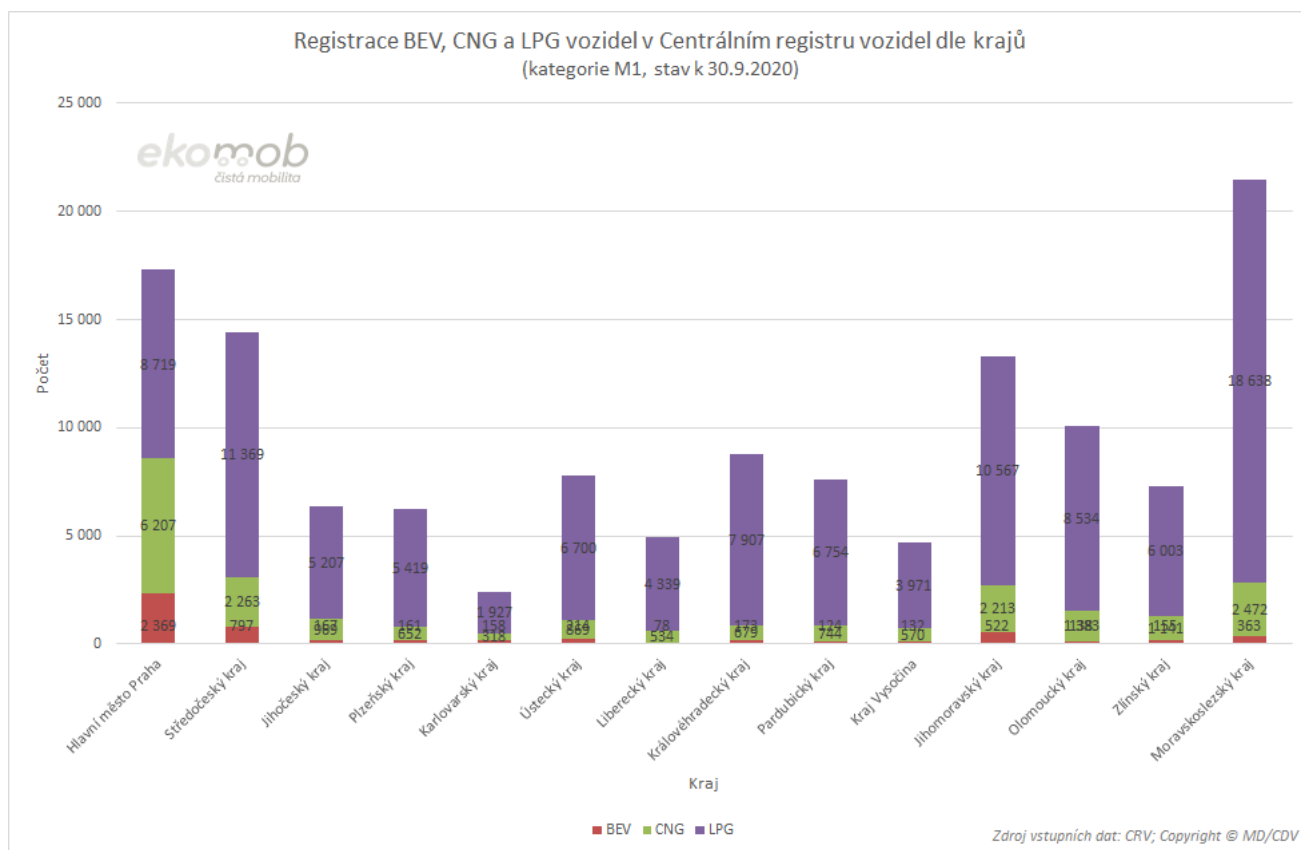
Kontakt

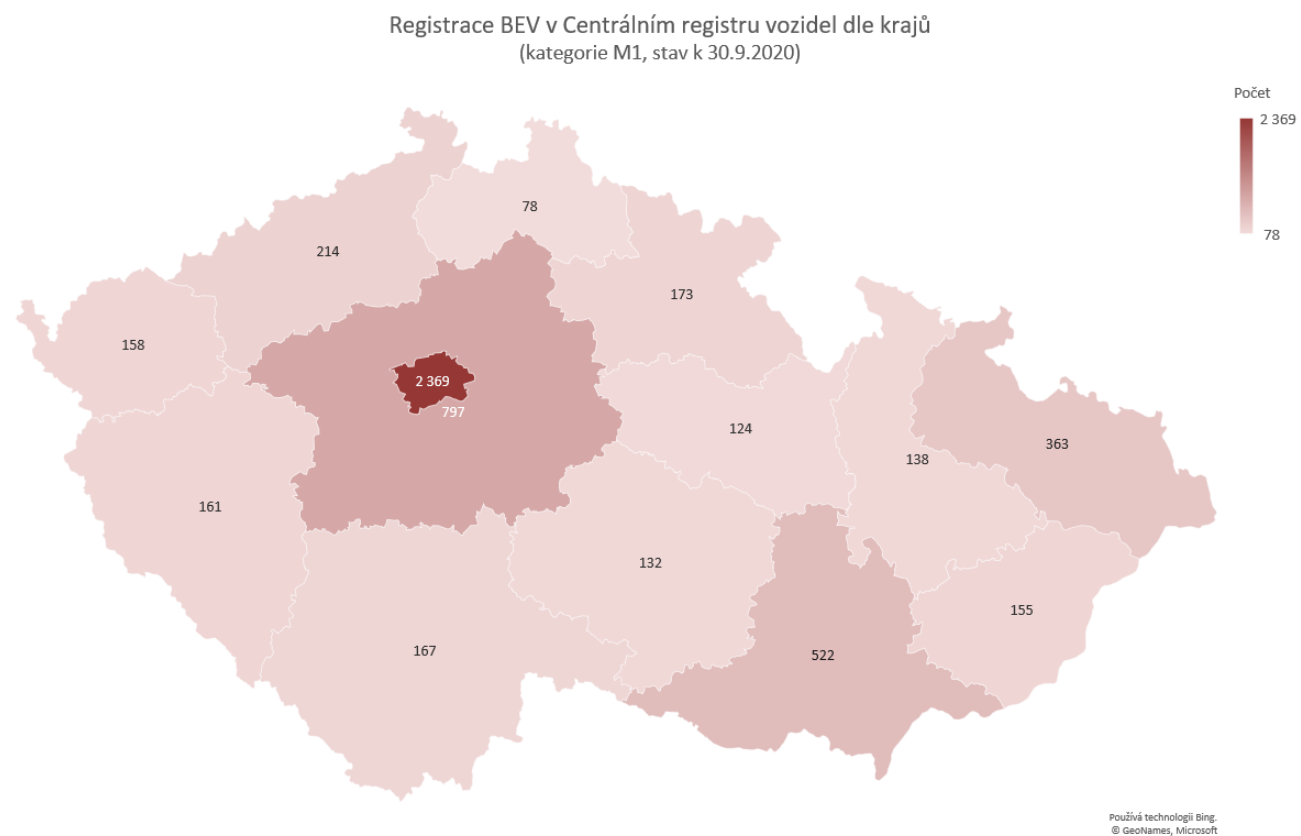
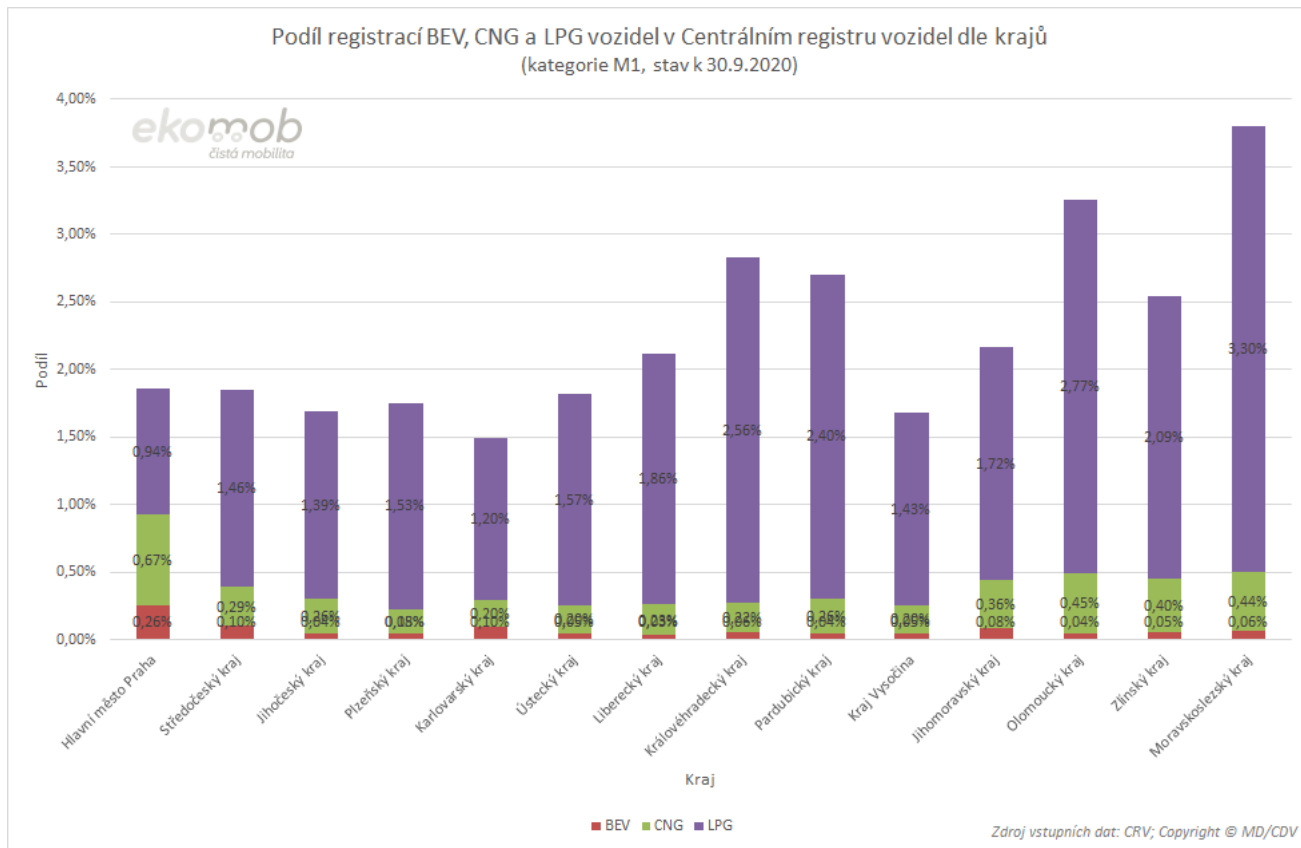
Ing. Lukáš Kadula

+420 778 888 359, lukas.kadula@cdv.cz

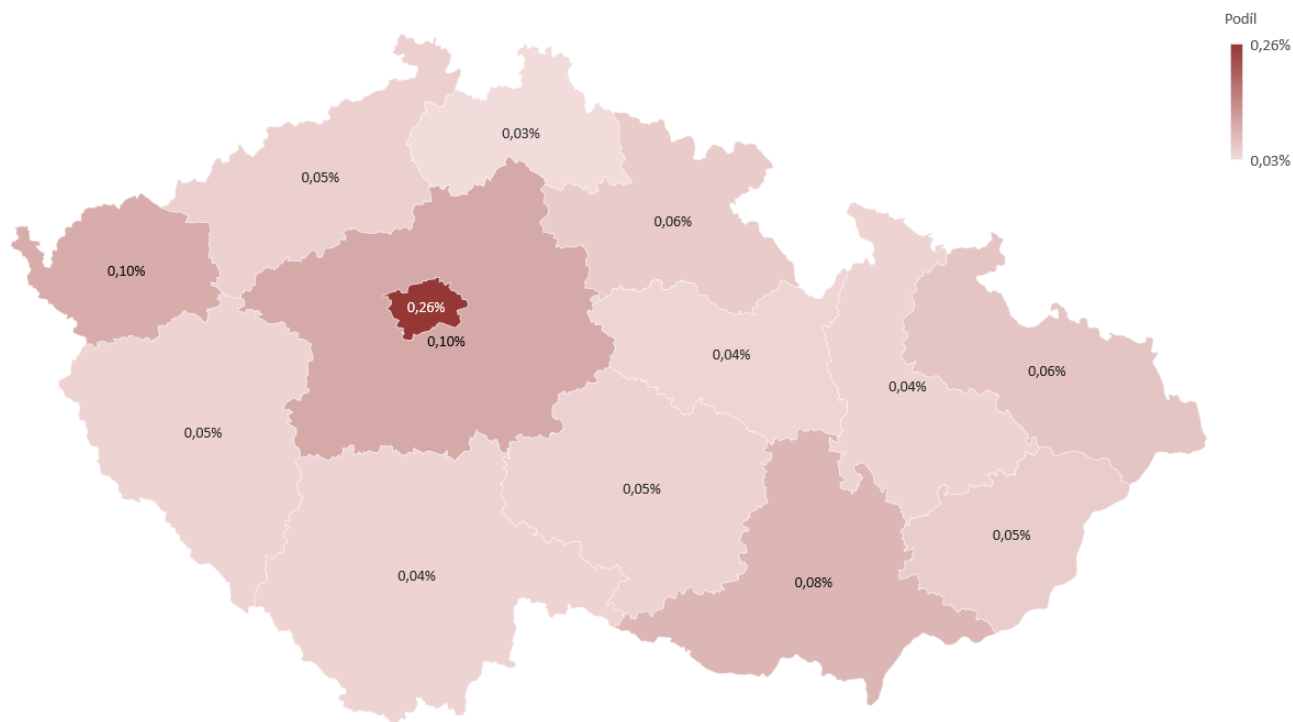
Oblast hodnocení bezpečnosti a strategií, Divize dopravního inženýrství, bezpečnosti a strategií
Centrum dopravního výzkumu, v. v. i., Líšeňská 33a, 636 00 Brno

Dále k tématu:



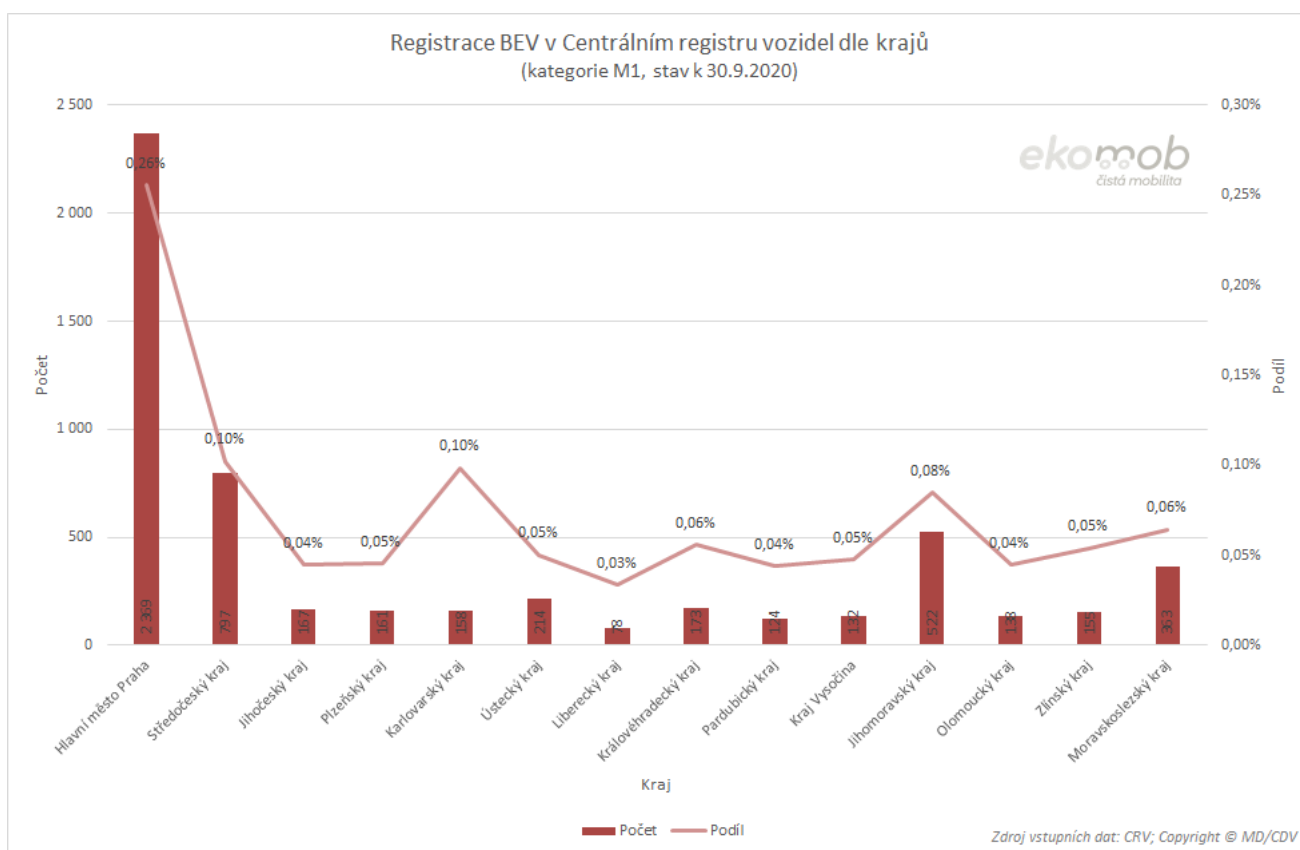


Podíl registrací BEV v Centrálním registru vozidel dle krajů
(kategorie M1, stav k 30. 9. 2020)



Používá technologii Bing.
© GeoNames, Microsoft

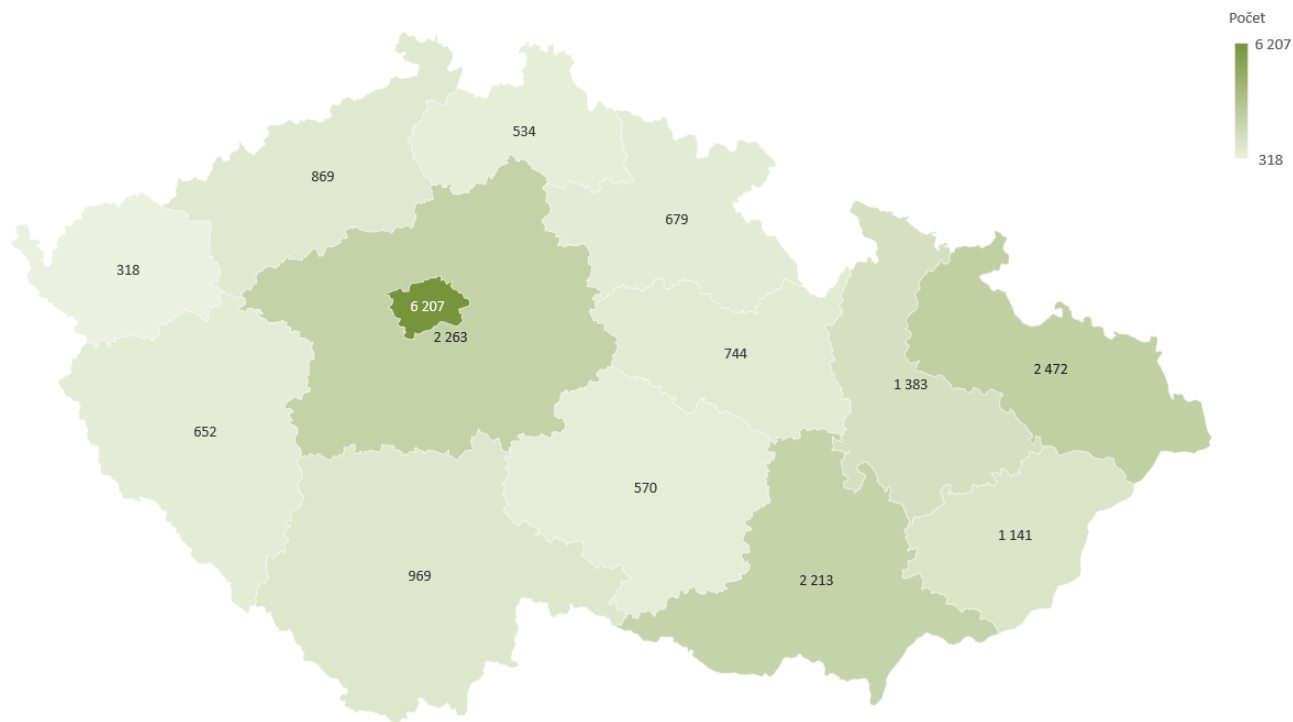
Registrace BEV v Centrálním registru vozidel dle krajů
(kategorie M1, stav k 30.9.2020)



Zdroj vstupních dat: CRV; Copyright © MD/CDV

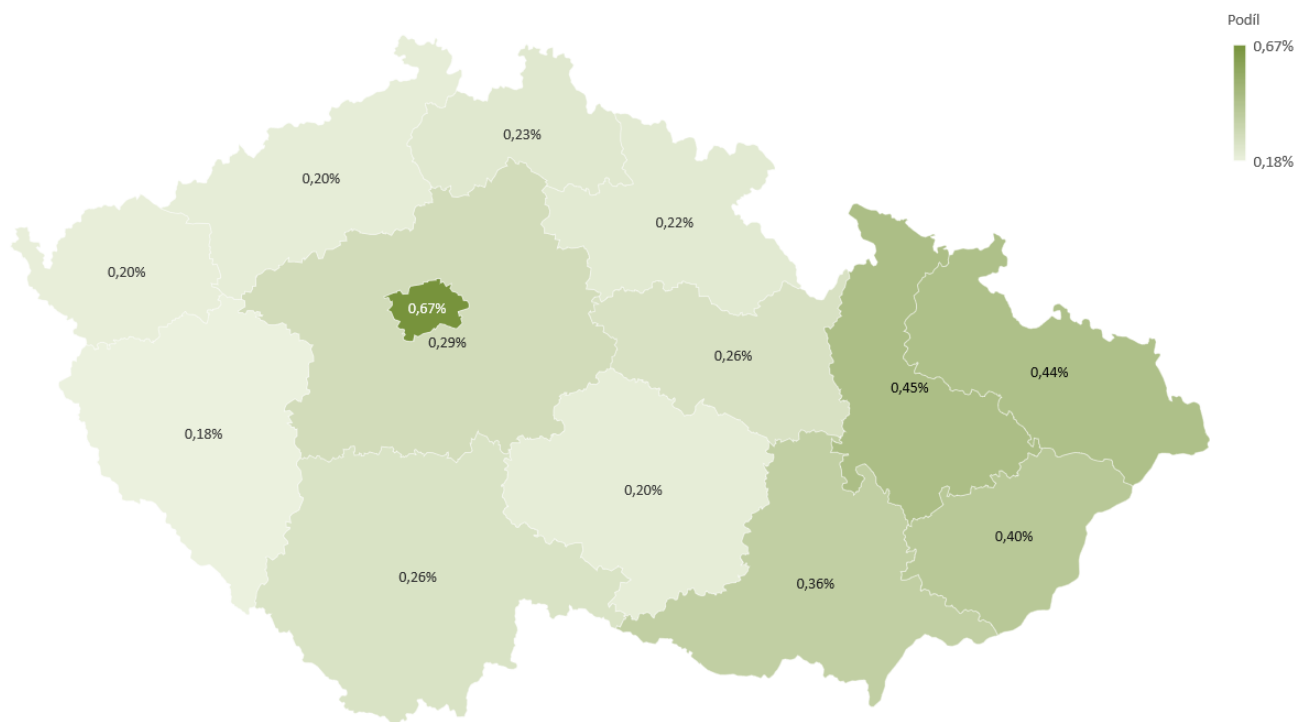


Registrace CNG vozidel v Centrálním registru vozidel dle krajů
(kategorie M1, stav k 30.9.2020)



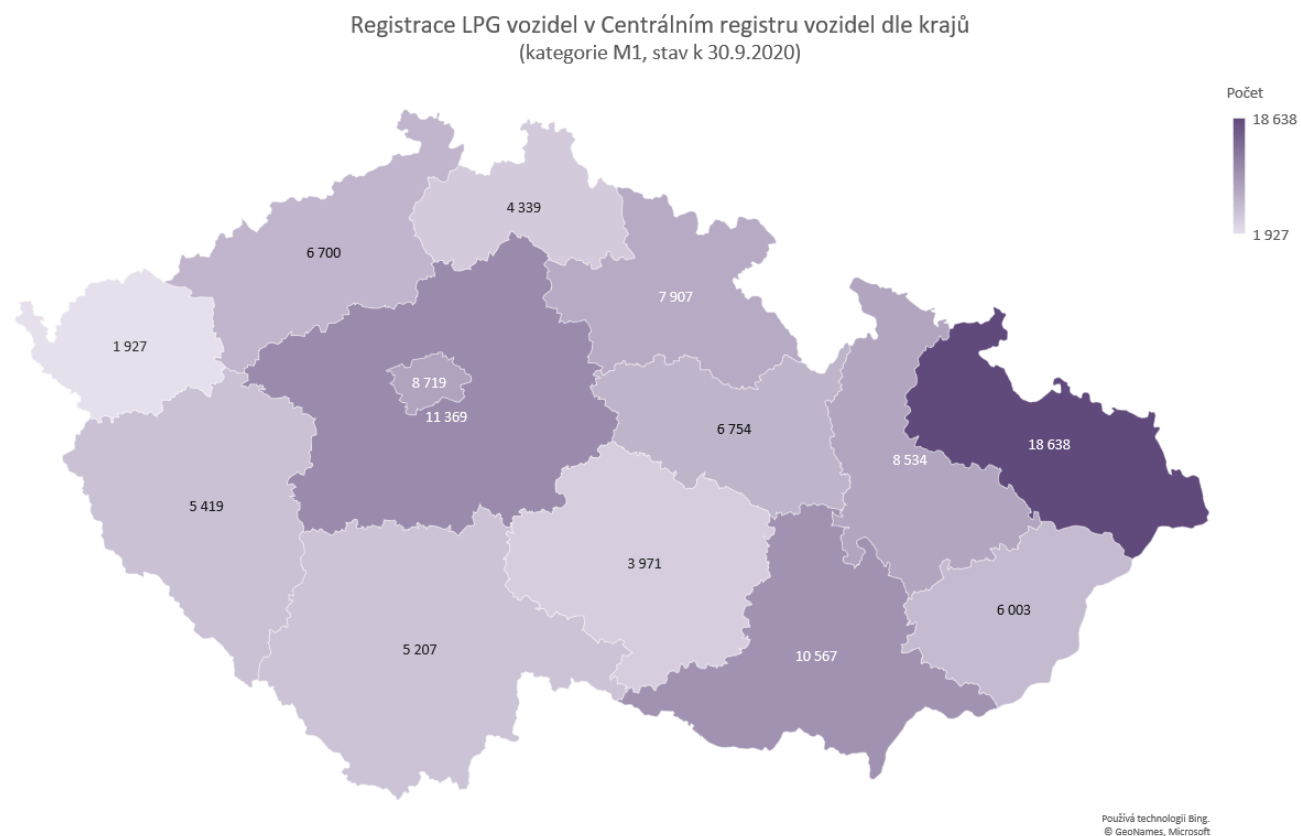
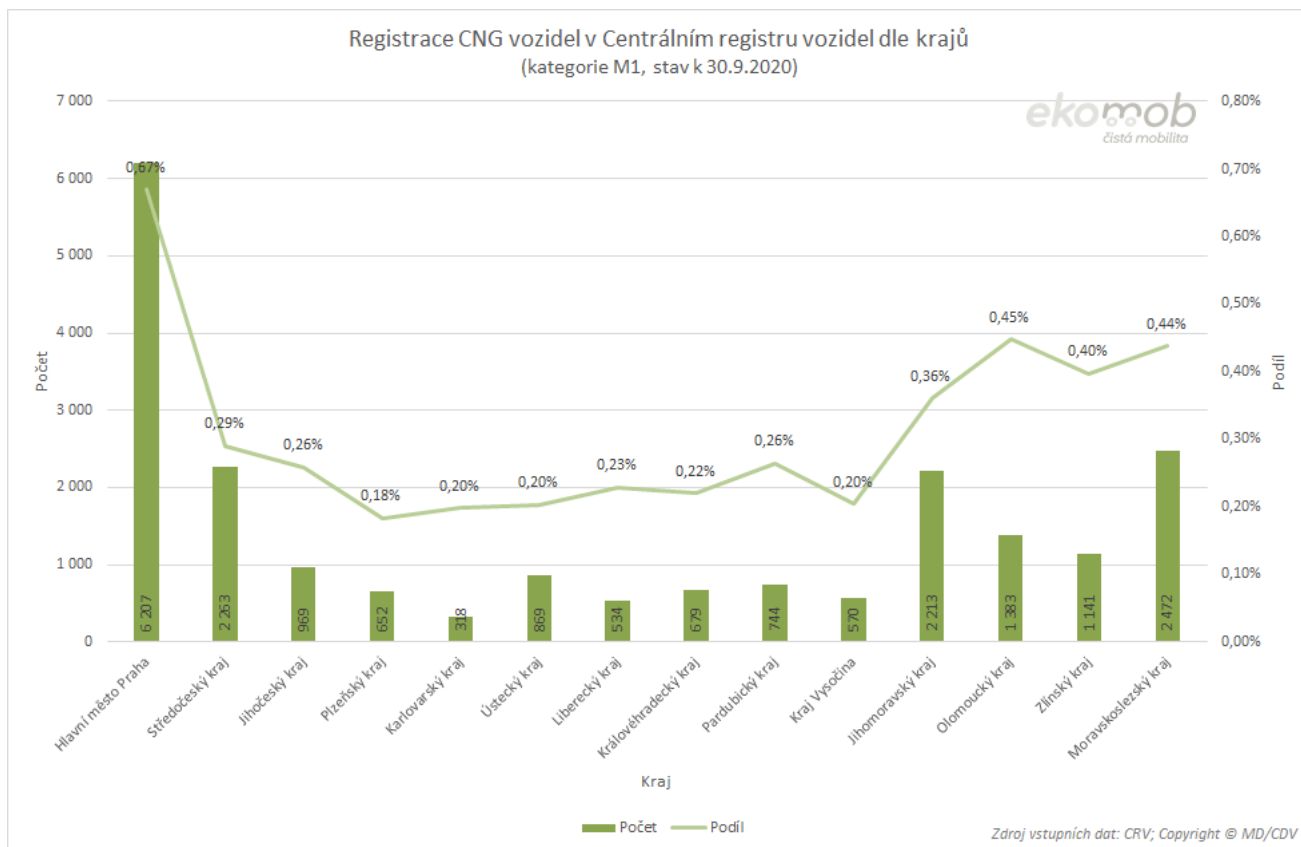
Používá technologii Bing.
© GeoNames, Microsoft

Podíl registrací CNG vozidel v Centrálním registru vozidel dle krajů
(kategorie M1, stav k 30.9.2020)

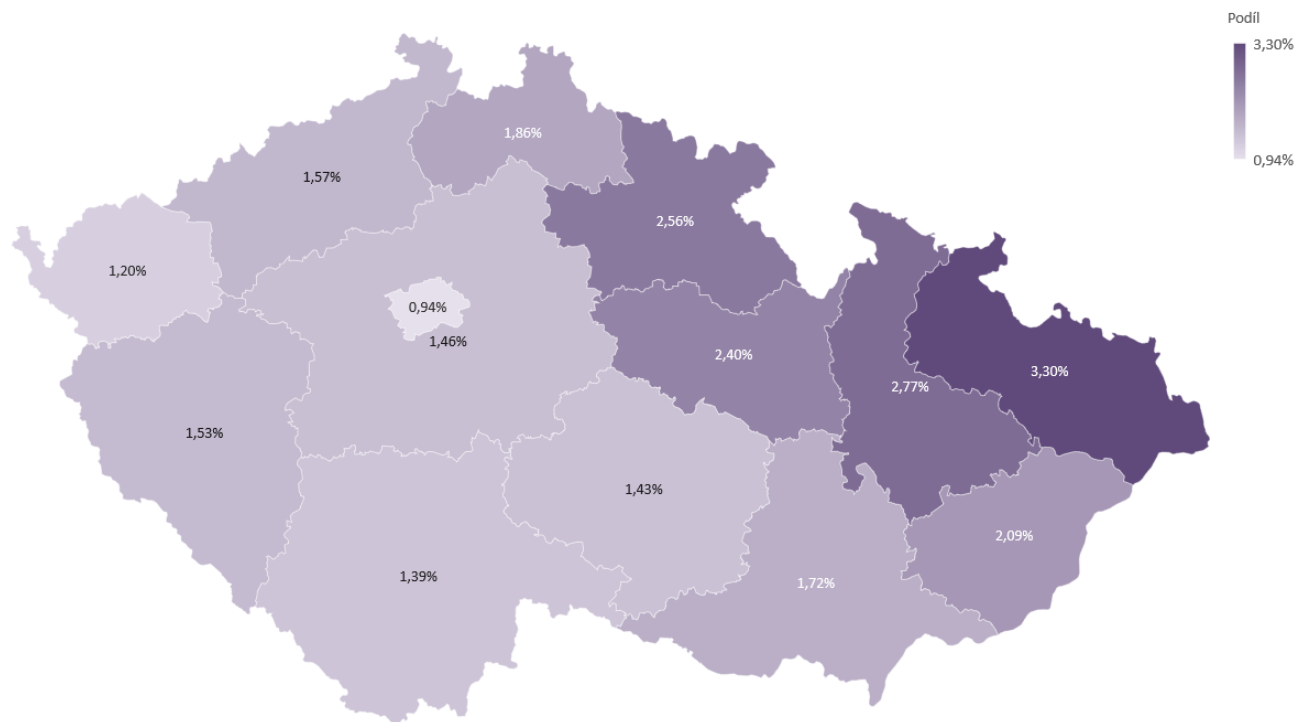


Používá technologii Bing.
© GeoNames, Microsoft



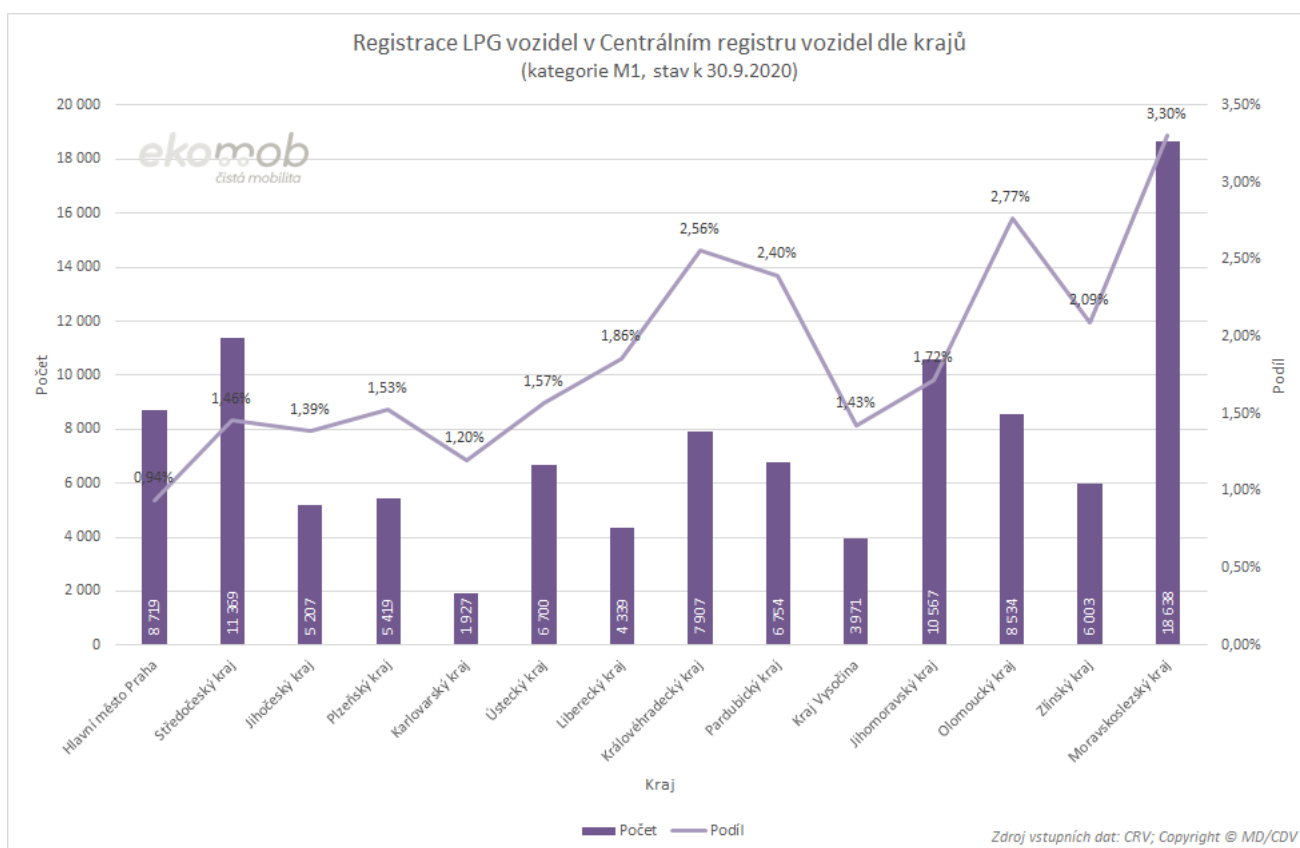


Podíl registrací LPG vozidel v Centrálním registru vozidel dle krajů
(kategorie M1, stav k 30.9.2020)



Používá technologii Bing.
© GeoNames, Microsoft

Registrace LPG vozidel v Centrálním registru vozidel dle krajů
(kategorie M1, stav k 30.9.2020)



Zdroj vstupních dat: CRV; Copyright © MD/CDV

