

Nepřiměřená rychlost na silnicích zabije 4 z 10 osob

Tisková zpráva

23. 10. 2018

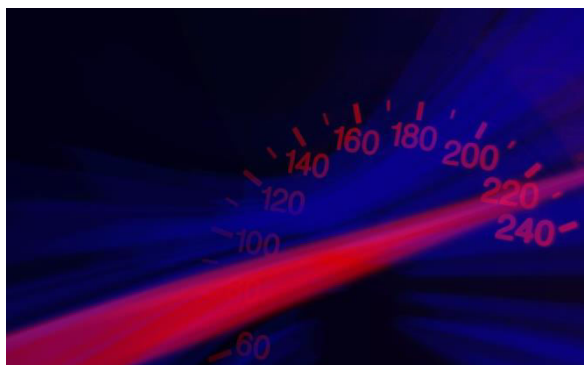
V období ledna-září bylo v důsledku dopravních nehod na pozemních komunikacích v České republice usmrceno 410 osob, meziročně se tak jedná o 12% nárůst (+ 43). Těžce zraněno pak bylo 1 857 osob, tj. o 47 osob více (+ 3 %).

Nepřiměřená rychlost!

Nepřiměřená rychlost je jedním z 11 dílčích cílů **Národní strategie bezpečnosti silničního provozu**. V důsledku nepřiměřené rychlosti bylo v uvedeném období usmrceno 153 osob, dalších 544 osob pak bylo těžce zraněno.

Po třech letech poklesu počtu usmrcených osob v důsledku nepřiměřené rychlosti je v letošním roce evidován 17% nárůst (+ 22 usmrcených), v oblasti těžkých zranění je pak také evidován meziroční nárůst o 14 % (+ 66 usmrcených).

V září bylo v důsledku nepřiměřené rychlosti usmrceno 31 osob, tj. nejhorší bilance od roku 2010 (39 usmrcených). Letošní negativní vývoj byl umocněn také v srpnu, kdy bylo usmrceno 27 osob (pozn. opět nejvíce od roku 2010 – 29 usmrcených).



Tabulka 1: Usmrcení a těžce zranění dle dílčích cílů ve vztahu k NSBSP (k 31. 9. 2018)

Dílčí cíl (leden - září)	Usmrceno					Těžce zraněno								
	2017	2018	Meziročně		Předpoklad NSBSP	Rozdíl	2017	2018	Meziročně		Předpoklad NSBSP	Rozdíl		
Děti	6	15	9	150%	6	9	151%	99	113	14	14%	85	28	34%
Chodci	64	79	15	23%	54	25	45%	352	321	-31	-9%	315	6	2%
Cyklisté	35	31	-4	-11%	33	-2	-7%	307	312	5	2%	252	60	24%
Motocyklisté	59	78	19	32%	43	35	80%	381	424	43	11%	364	60	17%
Mladí řidiči	69	57	-12	-17%	67	-10	-15%	277	267	-10	-4%	306	-39	-13%
Stárnoucí populace	78	93	15	19%	73	20	28%	370	390	20	5%	268	122	46%
Alkohol a jiné návykové látky	42	26	-16	-38%	47	-21	-44%	184	155	-29	-16%	178	-23	-13%
Nepřiměřená rychlost	131	153	22	17%	137	16	12%	478	544	66	14%	469	75	16%
Nedání přednosti v jízdě	62	53	-9	-15%	57	-4	-7%	481	474	-7	-1%	432	42	10%
Nesprávné předjíždění	62	81	19	31%	62	19	30%	184	237	53	29%	197	40	20%
Nákladní automobily	54	43	-11	-20%	43	0	0%	136	178	42	31%	146	32	22%
Strategický cíl	367	410	43	12%	285	125	44%	1 810	1 857	47	3%	1 764	93	5%



Téměř 4 osoby z 10 (37 %) byly usmrceny vlivem nepřiměřené rychlosti, resp. 3 z 10 těžce zraněných osob. S uvedeným podílem hraje nepřiměřená rychlost v rámci dílčích cílů prim.

Krajské srovnání

V rámci jednotlivých krajů existují značné rozdíly. Nejvíce usmrcených (25) vlivem nepřiměřené rychlosti bylo evidováno v rámci Středočeského kraje, každá 3. osoba zde byla takto usmrcena. **Krajem s nejvyšším podílem usmrcených osob v důsledku nepřiměřené rychlosti je Ústecký kraj, kde bylo usmrceno 18 osob, tj. 69% podíl v rámci uvedeného kraje.** V rámci Středočeského kraje bylo v důsledku nepřiměřené rychlosti těžce zraněno 112 osob, tj. 35% podíl v rámci uvedeného kraje. **Téměř polovina těžce zraněných osob v kraji Vysočina (46 %) jde také na vrub nepřiměřené rychlosti – nejvyšší podíl ze všech krajů.**

Tabulka 2: Usmrcení a těžce zranění dle jednotlivých krajů ve vztahu k NSBSP (k 31. 9. 2018)

Kraj (leden - září)	Usmrceno					Těžce zraněno				
	2017	2018	Meziročně	Předpoklad NSBSP	Rozdíl	2017	2018	Meziročně	Předpoklad NSBSP	Rozdíl
Hl. m. Praha	10	25	15 150%	14	11 82%	106	130	24 23%	173	-43 -25%
Středočeský	44	76	32 73%	43	33 79%	250	319	69 28%	277	42 15%
Jihočeský	34	35	1 3%	25	10 38%	208	192	-16 -8%	118	74 62%
Plzeňský	43	29	-14 -33%	21	8 39%	63	57	-6 -10%	73	-16 -22%
Ústecký	33	26	-7 -21%	25	1 5%	159	137	-22 -14%	143	-6 -4%
Královéhradecký	19	17	-2 -11%	18	-1 -6%	118	131	13 11%	118	13 11%
Jihomoravský	43	35	-8 -19%	28	7 26%	192	254	62 32%	150	104 69%
Moravskoslezský	35	38	3 9%	32	6 19%	174	171	-3 -2%	158	13 8%
Olomoucký	18	30	12 67%	17	13 72%	77	70	-7 -9%	120	-50 -42%
Zlínský	21	17	-4 -19%	15	2 15%	131	94	-37 -28%	114	-20 -18%
Vysočina	17	29	12 71%	12	17 149%	105	79	-26 -25%	94	-15 -16%
Pardubický	21	23	2 10%	16	7 43%	105	103	-2 -2%	96	7 7%
Liberecký	18	12	-6 -33%	9	3 40%	75	70	-5 -7%	72	-2 -3%
Karlovarský	11	18	7 64%	12	6 54%	47	50	3 6%	57	-7 -12%
Česká republika	367	410	43 12%	285	125 44%	1 810	1 857	47 3%	1 764	93 5%

Výzkum

Překračování nejvyšší dovolené rychlosti do 10 km v hodině přiznalo průměrně 86 % respondentů. Těch, kteří jezdí ještě rychleji, bylo 66 %. **Většina řidičů faktor nepřiměřené rychlosti stále podceňuje. Obzvláště nebezpečná je pak nepřiměřená rychlost ve směrových obloucích, to znamená v zatáčkách a v jejich bezprostředním okolí.** Tato situace je kritická především na silnicích I. a II. třídy v extravilánu, tedy na území ležícím mimo zastavěné území obce.

„Nárazová rychlost má markantní vliv na závažnost zranění těch nejzranitelnějších účastníků silničního provozu - chodců, je také rozhodující u nehod s motocyklisty,“ uvádí Ing. Jakub Motl z Hloubkové analýzy dopravních nehod (Centrum dopravního výzkumu, v. v. i.) a dodává: „Obecně lze konstatovat, že se zvyšující se nárazovou rychlostí roste pravděpodobnost těžkého nebo smrtelného zranění.“ Bližší informace jsou k dispozici [zde](#).

BESIP: Rychlost

Dnešní doba je uspěchaná, všichni občas závodíme s časem. Pospíchat se ale nevyplácí, zvláště v silničním provozu. #rychlost #50letBESIP





Video 1: Kampaň BESIP Pospíchat se nevyplácí

Detailní informace jsou k dispozici [zde](#).

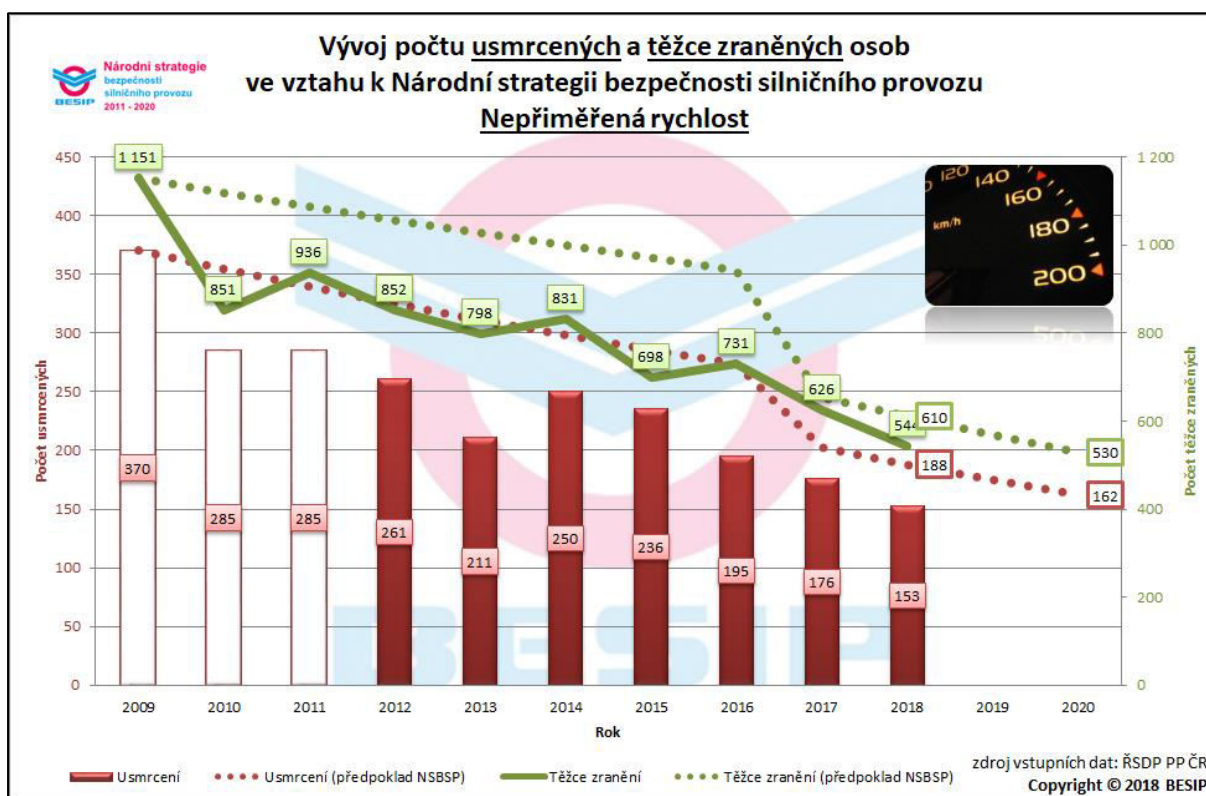
Ing. Lukáš Kadula

+420 778 888 359, lukas.kadula@cdv.cz

Oblast hodnocení bezpečnosti a strategií

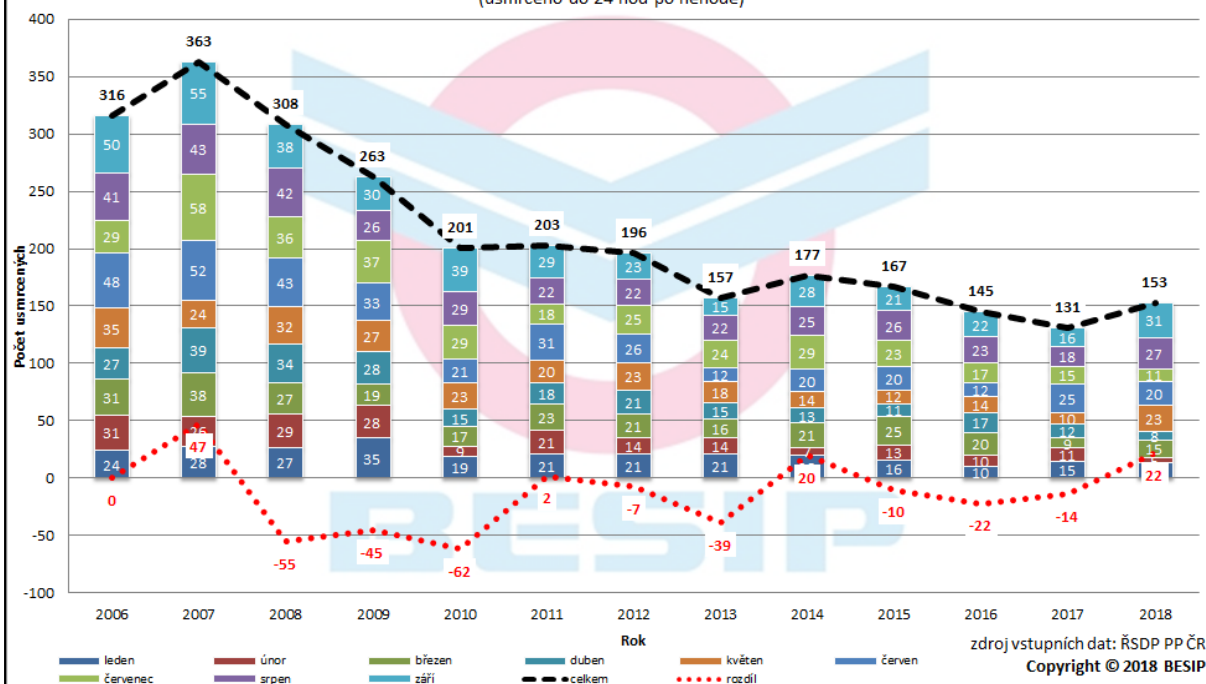
Divize dopravního inženýrství, bezpečnosti a strategií

Centrum dopravního výzkumu, v. v. i., Líšeňská 33a, 636 00 Brno



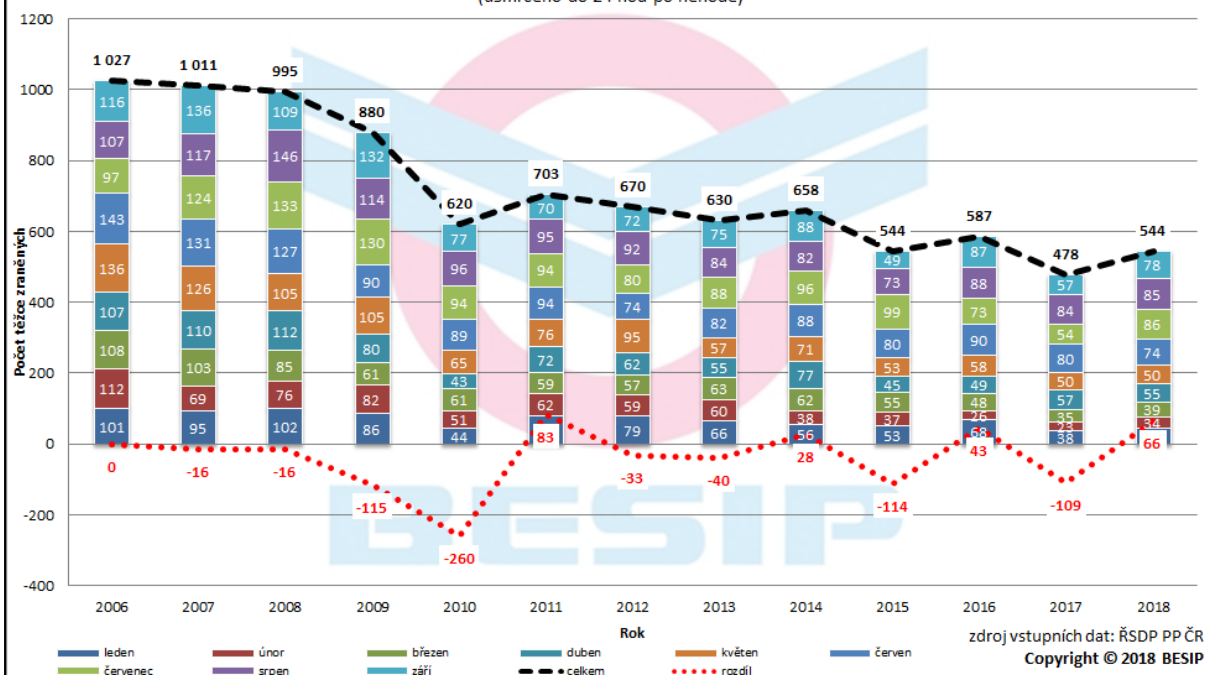
Vývoj usmrcených vlivem nepřiměřené rychlosti na pozemních komunikacích v ČR

(usmrceno do 24 hod po nehodě)



Vývoj těžce zraněných vlivem nepřiměřené rychlosti na pozemních komunikacích v ČR

(usmrceno do 24 hod po nehodě)



Kumulativní vývoj počtu usmrcených osob (Nepřiměřená rychlost)



Počet usmrcených vlivem nepřiměřené rychlosti v jednotlivých krajích v roce 2018

