

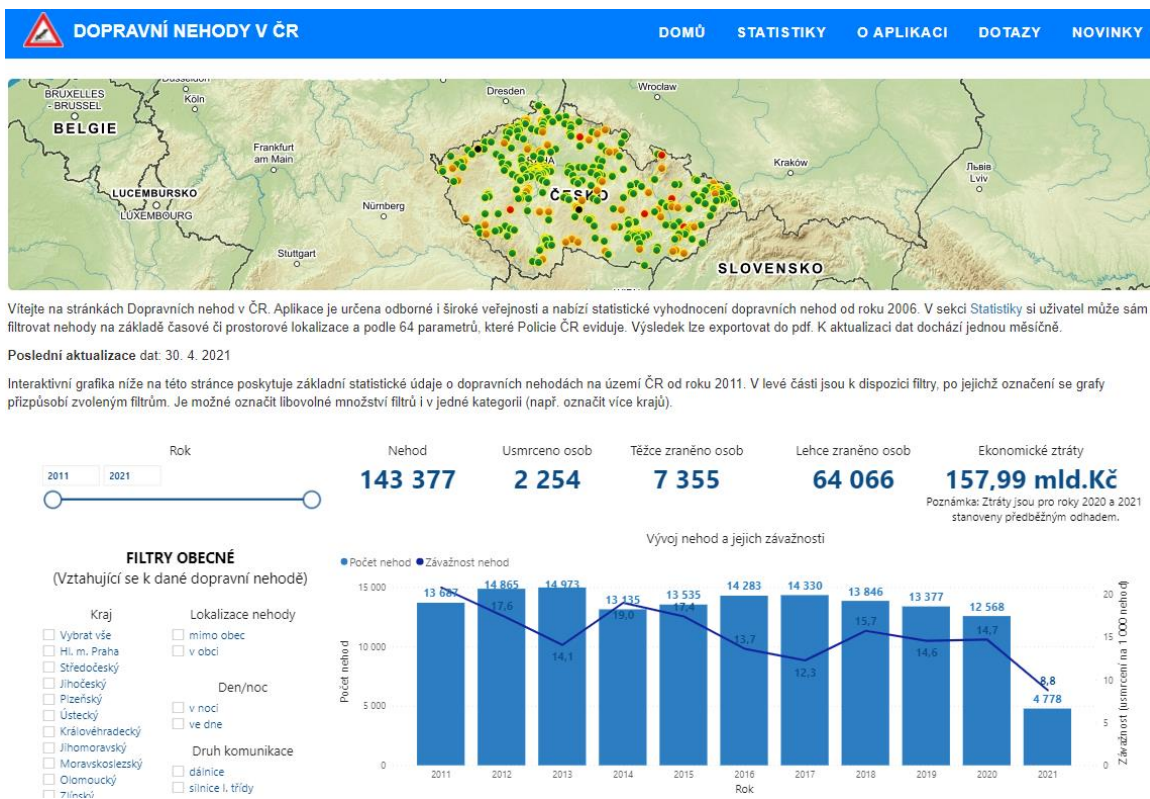
Nepřiměřená rychlost v datech

9. 6. 2021, Centrum dopravního výzkumu, v. v. i.

V důsledku nepřiměřené rychlosti bylo vinou řidičů motorových vozidel v období let 2011-2020 evidováno 134 647 nehod, při nichž bylo 2 168 osob usmrceno, 6 727 osob těžce zraněno a 59 325 osob lehce zraněno. „**Důvodem, proč se vážně zabývat nepřiměřenou rychlostí, která je zároveň prioritní oblastí č. 1 nové Strategie BESIP 2021-2030, jsou alarmující data zejména v oblasti fatalit. Zatímco na nehodách se uvedená příčina v uplynulých deseti letech podílela 14 %, na všech usmrcených 37 %, tzn., že téměř 4 osoby z 10 byly na pozemních komunikacích v České republice usmrceny vinou řidičů motorových vozidel právě v důsledku nepřiměřené rychlosti,**“ uvádí Ing. Jindřich Frič, Ph.D., ředitel Centra dopravního výzkumu, v. v. i.

Aplikace Dopravní nehody v ČR v novém

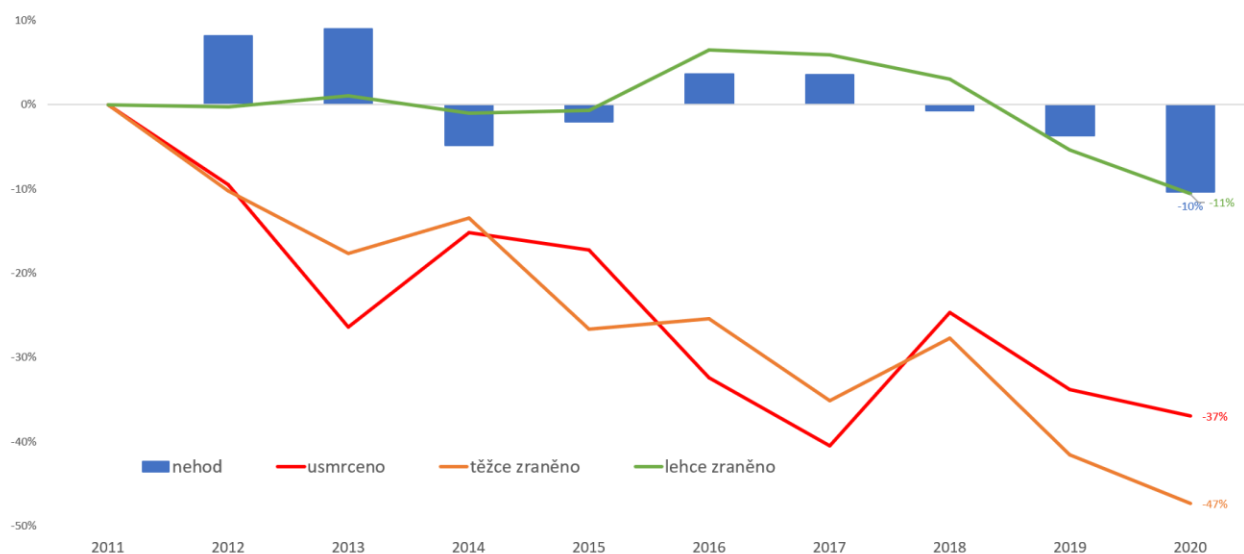
Aplikace, která je dostupná na <https://nehody.cdv.cz/>, umožňuje na základě definovaných parametrů analyzovat data dopravních nehod v České republice. Mapová část obsahuje desítky údajů o každé nehodě evidované Policií ČR již od roku 2006. Interaktivní část, která byla spuštěná v letošním roce, pak umožňuje pracovat se základními statistickými přehledy. K dispozici je řada filtrů, např. rok, měsíc, kraj, lokalizace, den/noc, komunikace, směrové poměry, příčiny, následky, pohlaví, věk, kategorie. Data jak k mapové, tak interaktivní části jsou pravidelně v měsíčních intervalech aktualizovaná.



Devět příčin nepřiměřené rychlosti

Vývoj nehod zaviněných řidiči motorových vozidel v důsledku nepřiměřené rychlosti v období 2011-2020 je uveden v grafu níže. V roce 2020 ve srovnání s rokem 2011 bylo evidováno o 10 % méně nehod, o 37 % méně usmrcených, o 47 % méně těžce zraněných a o 11 % méně lehce zraněných osob. Zatímco v případě nehod a lehkých zraněných lze hovořit prakticky o stagnaci, v případě usmrcených a těžce zraněných je progres ve snižování uvedených následků evidentní.

Vývoj nehod zaviněných řidiči motorových vozidel v důsledku nepřiměřené rychlosti



Sledované období: 2011-2020

Zdroj vstupních dat: Dopravní nehody v ČR



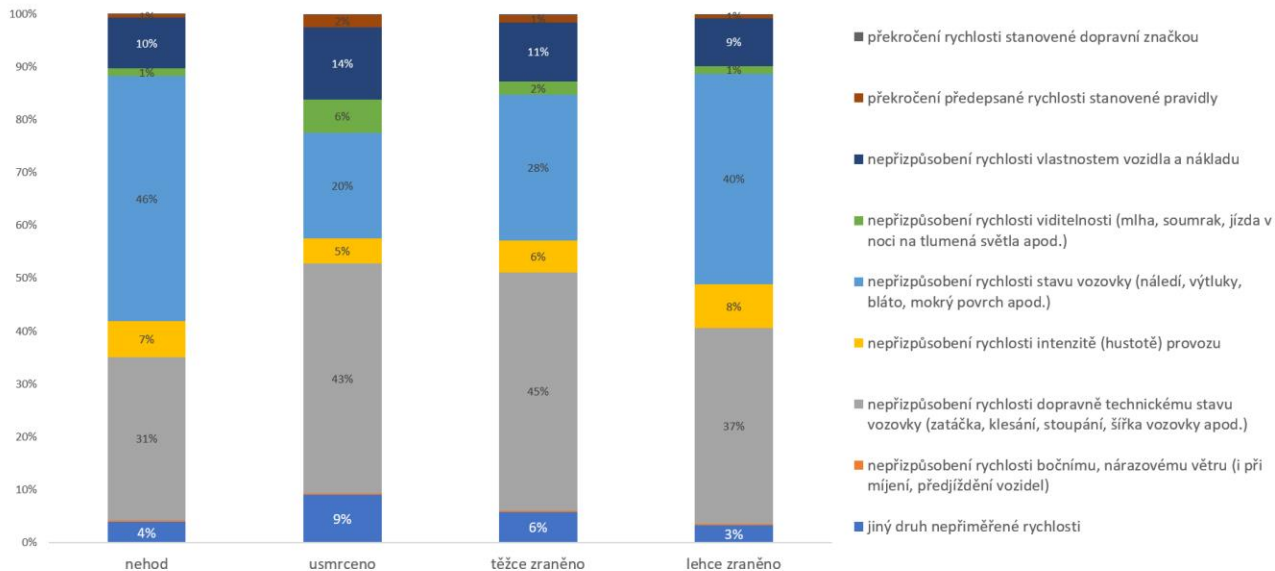
Nepřiměřená rychlost je jednou z hlavních příčin, kterou Policie ČR v rámci nehodovosti eviduje, tato je dále dělena na 9 vedlejších příčin:

- nepřizpůsobení rychlosti bočnímu, nárazovému větru (i při míjení, předjíždění vozidel),
- nepřizpůsobení rychlosti dopravně technickému stavu vozovky (zatáčka, klesání, stoupání, šířka vozovky apod.),
- nepřizpůsobení rychlosti intenzitě (hustotě) provozu,
- nepřizpůsobení rychlosti stavu vozovky (náledí, výtlučky, bláto, mokrá povrch apod.),
- nepřizpůsobení rychlosti viditelnosti (mlha, soumrak, jízda v noci na tlumená světla apod.),
- nepřizpůsobení rychlosti vlastnostem vozidla a nákladu,
- překročení předepsané rychlosti stanovené pravidly,
- překročení rychlosti stanovené dopravní značkou,
- jiný druh nepřiměřené rychlosti.



V období let 2011-2020 bylo s podílem 46 % nejčastější příčinou nehod zaviněných řidiči motorových vozidel nepřizpůsobení rychlosti stavu vozovky (náledí, výtluky, bláto, mokrý povrch apod.). Nejtragičtější příčinou pak bylo nepřizpůsobení rychlosti dopravně technickému stavu vozovky (zatačka, klesání, stoupání, šířka vozovky apod.), v jejímž důsledku bylo usmrceno 942 osob (tj. 43% podíl) a těžce zraněno 3 034 osob (45% podíl).

Nehody zaviněné řidiči motorových vozidel v důsledku nepřiměřené rychlosti



Sledované období: 2011-2020

Zdroj vstupních dat: Dopravní nehody v ČR



Data v uvedeném členění jsou pak k dispozici v tabulce níže:

Nehody zaviněné řidiči motorových vozidel v důsledku nepřiměřené rychlosti		2011	2012	2013	2014	2015	2016	2017	2018	2019	2020	Celkem
nehod	jiný druh nepřiměřené rychlosti	475	442	516	505	581	527	511	600	599	541	5 297
	nepřizpůsobení rychlosti bočnímu, nárazovému větru (i při míjení, předjíždění vozidel)	29	41	32	35	59	33	56	27	37	32	381
	nepřizpůsobení rychlosti dopravně technickému stavu vozovky (zatačka, klesání, stoupání, šířka vozovky apod.)	4 205	4 102	4 042	4 415	4 385	4 222	3 972	4 160	4 049	4 046	41 598
	nepřizpůsobení rychlosti intenzitě (hustotě) provozu	780	863	781	848	902	901	1 014	1 076	1 048	913	9 126
	nepřizpůsobení rychlosti stavu vozovky (náledí, výtluky, bláto, mokrý povrch apod.)	6 211	7 407	7 701	5 360	5 682	6 797	6 741	5 849	5 627	5 006	62 381
	nepřizpůsobení rychlosti viditelnosti (mlha, soumrak, jízda v noci na tlumená světla apod.)	264	208	210	244	199	155	180	144	176	144	1 924
	nepřizpůsobení rychlosti vlastnostem vozidla a nákladu	1 322	1 343	1 261	1 291	1 259	1 211	1 364	1 404	1 335	1 281	13 071
	překročení předepsané rychlosti stanovené pravidly	115	108	74	69	67	61	62	64	52	54	726
	překročení rychlosti stanovené dopravní značkou	25	15	16	16	18	7	10	12	10	14	143
	celkem	13 426	14 529	14 633	12 783	13 152	13 914	13 910	13 336	12 933	12 031	134 647
usmrceno	jiný druh nepřiměřené rychlosti	22	22	30	23	27	15	13	25	12	8	197
	nepřizpůsobení rychlosti bočnímu, nárazovému větru (i při míjení, předjíždění vozidel)	0	0	1	2	0	1	1	0	0	0	5
	nepřizpůsobení rychlosti dopravně technickému stavu vozovky (zatačka, klesání, stoupání, šířka vozovky apod.)	125	110	76	111	97	86	70	95	95	77	942
	nepřizpůsobení rychlosti intenzitě (hustotě) provozu	8	5	12	9	13	10	8	16	10	12	103
	nepřizpůsobení rychlosti stavu vozovky (náledí, výtluky, bláto, mokrý povrch apod.)	56	55	45	43	41	32	47	37	34	43	433
	nepřizpůsobení rychlosti viditelnosti (mlha, soumrak, jízda v noci na tlumená světla apod.)	26	19	16	22	20	6	7	9	5	7	137
	nepřizpůsobení rychlosti vlastnostem vozidla a nákladu	39	35	25	26	31	38	22	22	27	31	296
	překročení předepsané rychlosti stanovené pravidly	8	11	3	5	4	4	1	2	5	1	50
	překročení rychlosti stanovené dopravní značkou	0	0	1	0	2	0	0	2	0	0	5
	celkem	284	257	209	241	235	192	169	214	188	179	2 168
těžce zraněno	jiný druh nepřiměřené rychlosti	49	29	41	41	44	42	28	39	34	46	393
	nepřizpůsobení rychlosti bočnímu, nárazovému větru (i při míjení, předjíždění vozidel)	0	1	2	1	7	0	3	0	0	0	14
	nepřizpůsobení rychlosti dopravně technickému stavu vozovky (zatačka, klesání, stoupání, šířka vozovky apod.)	392	346	305	375	314	303	269	275	257	198	3 034
	nepřizpůsobení rychlosti intenzitě (hustotě) provozu	37	40	59	41	29	32	44	60	23	37	402
	nepřizpůsobení rychlosti stavu vozovky (náledí, výtluky, bláto, mokrý povrch apod.)	254	247	234	201	156	191	157	167	124	126	1 857
	nepřizpůsobení rychlosti viditelnosti (mlha, soumrak, jízda v noci na tlumená světla apod.)	34	20	15	18	24	12	15	12	9	6	165
	nepřizpůsobení rychlosti vlastnostem vozidla a nákladu	109	97	64	87	72	73	52	81	69	52	756
	překročení předepsané rychlosti stanovené pravidly	12	20	12	5	4	9	7	10	5	4	88
	překročení rychlosti stanovené dopravní značkou	4	0	2	2	4	3	3	0	0	0	18
	celkem	891	800	734	771	654	665	578	644	521	469	6 727
lehce zraněno	jiný druh nepřiměřené rychlosti	213	189	174	184	247	175	189	211	198	194	1 974
	nepřizpůsobení rychlosti bočnímu, nárazovému větru (i při míjení, předjíždění vozidel)	15	19	16	11	15	5	8	4	5	7	105
	nepřizpůsobení rychlosti dopravně technickému stavu vozovky (zatačka, klesání, stoupání, šířka vozovky apod.)	2 219	2 069	2 109	2 291	2 256	2 282	2 326	2 278	2 034	2 142	22 006
	nepřizpůsobení rychlosti intenzitě (hustotě) provozu	421	426	385	505	481	481	600	659	541	386	4 885
	nepřizpůsobení rychlosti stavu vozovky (náledí, výtluky, bláto, mokrý povrch apod.)	2 279	2 552	2 685	2 205	2 198	2 731	2 477	2 322	2 174	2 028	23 651
	nepřizpůsobení rychlosti viditelnosti (mlha, soumrak, jízda v noci na tlumená světla apod.)	113	95	114	99	88	62	88	55	68	49	831
	nepřizpůsobení rychlosti vlastnostem vozidla a nákladu	582	521	466	547	568	554	567	558	574	474	5 411
	překročení předepsané rychlosti stanovené pravidly	53	46	44	30	40	31	28	32	22	23	349
	překročení rychlosti stanovené dopravní značkou	46	7	11	8	9	4	9	3	6	10	113
	celkem	5 941	5 924	6 004	5 880	5 902	6 325	6 292	6 122	5 622	5 313	59 325



Centrum dopravního výzkumu, v. v. i., se na oblast rychlosti zaměřuje také například v rámci nepřímých ukazatelů bezpečnosti silničního provozu a hloubkové analýzy dopravních nehod.

Kontakt:

Ing. Lukáš Kadula, +420 778 888 359, lukas.kadula@cdv.cz

Centrum dopravního výzkumu, v. v. i., Líšeňská 33a, 636 00 Brno

