

Tisková zpráva

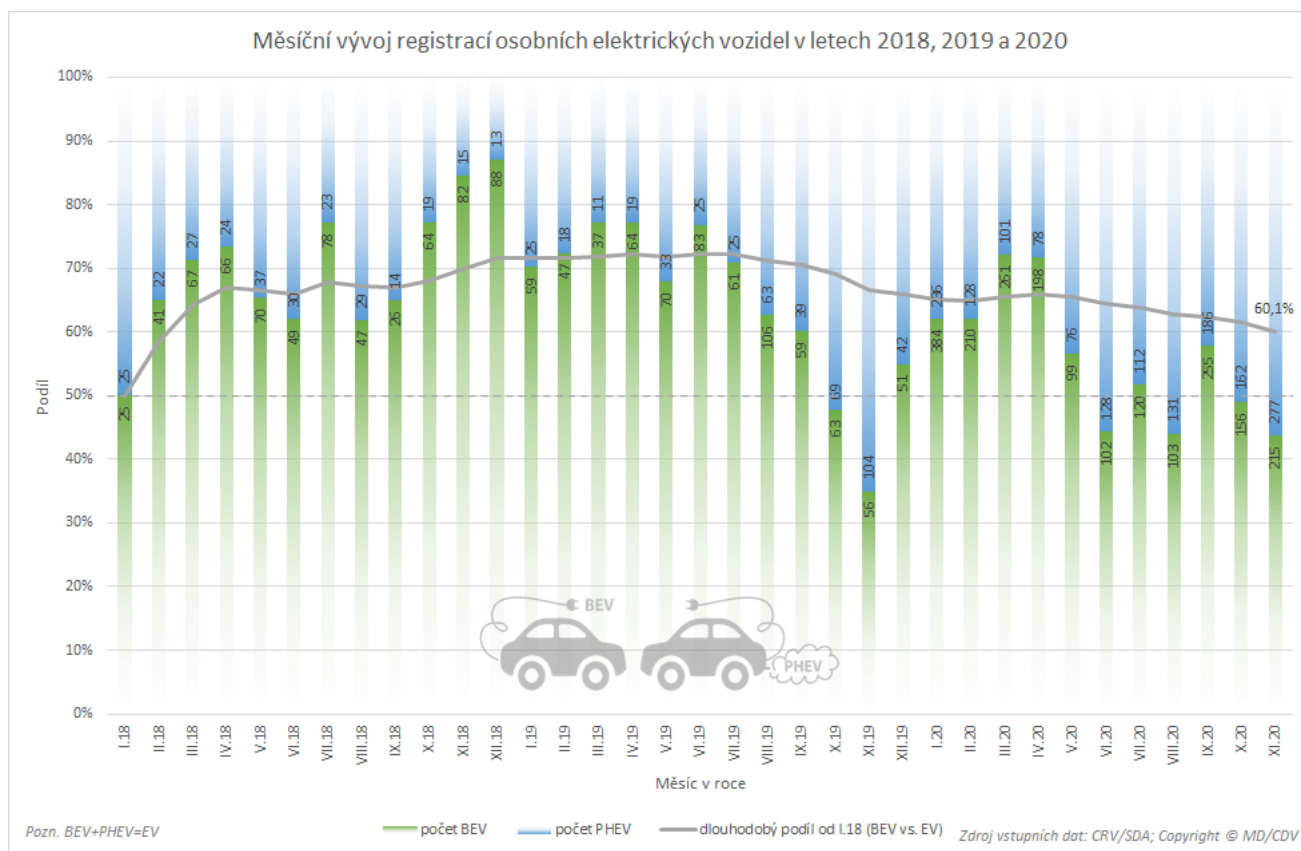
4. prosince 2020, Ostrava/Brno

V listopadu bylo registrováno historicky nejvíce plug-in hybridů

Registrace nových osobních automobilů v období leden-listopad 2020:

- 2 103 BEV vozidel (bateriové elektrické), *meziročně +198 %*
- 1 615 PHEV vozidel (plug-in hybrid), *meziročně +277 %*
- 1 183 CNG vozidel (stlačený zemní plyn), *meziročně -29 %*
- 1 058 LPG vozidel (zkapalněný ropný plyn), *meziročně +162 %*

V období leden-listopad 2020 bylo v Centrálním registru vozidel evidováno 182 638 nových osobních vozidel, což představovalo meziročně o 48 570 registrací méně, tj. -21 %. Z vozidel sledovaných v rámci Národního akčního plánu čisté mobility je v letošním roce největší zájem o automobily s externím dobíjením. Meziročně je registrováno také více LPG vozidel, naopak 29% pokles je evidován u CNG vozidel. **V listopadu bylo registrováno 492 EV vozidel (215 BEV, 277 PHEV), 277 registrací plug-in hybridních vozidel bylo historicky nejvíce. Z uvedeného počtu si 144 registrací, tj. 52 %, připsala Škoda, která evidovala 75 Superbů a 69 Octavií, se 17 registracemi následoval Hyundai Ioniq, 14 Volkswagen Golf, 11 Mercedes-Benz A, 10 Volvo XC90.**



„Za 11 měsíců letošního roku bylo registrováno 3 718 osobních elektrických (EV s externím dobíjením) a 2 241 plynových vozidel (GV, CNG a LPG). Pokud se na elektrická a plynová vozidla podíváme v součtu, dojdeme k závěru, že podíl EV vs. GV se v posledních letech zvyšuje ve prospěch EV. Zatímco v roce 2018 se EV na těchto registracích podílela 26 % a v loňském roce 36 %, letos činí zatím tento podíl 62 %. Dlouhodobě, od ledna 2018 do listopadu 2020, bylo registrováno 6 z 10 elektrických vozidel bateriových (BEV), zbylá 4 pak byla plug-in hybridní (PHEV),“ uvádí Ing. Jindřich Frič, Ph.D., ředitel Centra dopravního výzkumu, v. v. i., a dodává: „**Celkem 25 automobilek letos registrovalo nová osobní elektrická vozidla, 43 % všech těchto registrací eviduje Škoda, 10 % Tesla a 9 % Hyundai.**“

Plynových vozidel bylo registrováno 2 241 vozidel, z toho 1 183 CNG a 1 058 LPG vozidel. V součtu je registrovalo 7 automobilek, nejvíce Škoda (CNG) a Dacia (LPG).“

Škoda – BEV:PHEV=51:49 %

Celkem 8 automobilek registrovalo více než 100 vozidel s externím dobíjením. Automobilka Škoda v uplynulých 11 měsících registrovala celkem 1 605 osobních vozidel s externím dobíjením (811 BEV + 794 PHEV), podíl na všech registracích těchto vozidel tak činil 43 %. Celkem 364 registrací bateriových elektrických vozidel si připsala Tesla (10 %), 329 registrací (307 BEV + 22 PHEV) pak patřilo Hyundai (9 %). Následovaly BMW (203), Volkswagen (176), Mercedes-Benz (175), Volvo (160), Renault (126) a další.

Registrace nových osobních EV vozidel (leden-listopad 2020)					
Značka	Elektrická vozidla			Celkové registrace	Podíl EV dané značky
	BEV	PHEV	Suma		
Audi	54	12	66	2 186	3,02%
BMW	52	151	203	4 592	4,42%
Citroën		15	15	4 052	0,37%
DS	5	22	27	82	32,93%
Ford		65	65	5 785	1,12%
Honda	5		5	1 246	0,40%
Hyundai	307	22	329	14 556	2,26%
Jaguar	16		16	136	11,76%
Jeep		17	17	857	1,98%
Kia	51	7	58	7 624	0,76%
Land Rover		5	5	473	1,06%
Mazda	36		36	1 629	2,21%
Mercedes-Benz	38	137	175	6 479	2,70%
Mini	21	15	36	299	12,04%
Mitsubishi		39	39	1 707	2,28%
Nissan	46		46	643	7,15%
Opel	12	24	36	3 063	1,18%
Peugeot	40	22	62	7 688	0,81%
Porsche	18	22	40	3 223	12,38%
Renault	113	13	126	6 602	1,91%
smart	11		11	13	84,62%
Škoda	811	794	1 605	68 363	2,35%
Tesla	364		364	364	100,00%
Volkswagen	103	73	176	14 657	1,20%
Volvo		160	160	1 753	9,13%
Celkem	2 103	1 615	3 718	182 639	2,04%

Plynová vozidla: Každá 9. registrovaná Dacia na LPG

Vozidla na stlačený zemní plyn si v roce 2020 připsala 1 183 registrací, meziročně o 29 % méně. 78 % těchto vozidel byly Škody, následoval Volkswagen (11 %) a Seat (10 %). Z uvedeného je zřejmá převaha tzv. „koncernových“ vozidel.

Nová osobní vozidla na zkapalněný ropný plyn registrovaly jen 3 automobilky, 91 % z těchto vozidel registrovala Dacia (959), 65 Renault a 34 vozidel Fiat.

Registrace nových osobních plynových vozidel (leden-listopad 2020)					
Značka	Plynová vozidla (GV)			Celkové registrace	Podíl GV dané značky
	CNG	LPG	Suma		
Audi	5		5	2 186	0,23%
Dacia		959	959	8 675	11,05%
Fiat	2	34	36	1 218	2,96%
Renault		65	65	6 602	0,98%
Seat	121		121	3 730	3,24%
Škoda	920		920	68 363	1,35%
Volkswagen	135		135	14 657	0,92%
Celkem	1 183	1 058	2 241	182 639	1,23%



Ostatní vozidla: Převaha CNG

Registrace nových lehkých užitkových vozidel:

- 577 CNG vozidel (stlačený zemní plyn); 416x Volkswagen, 148x Fiat, 13x Iveco
- 36 BEV vozidel (bateriové elektrické); 13x Nissan, 11x Renault, 6x Volkswagen, 3x Mercedes-Benz, 2x MAN, 1x Opel
- 3 PHEV vozidla (plug-in hybrid); 3x Ford

Registrace nových nákladních vozidel:

- 67 CNG vozidel (stlačený zemní plyn); 26x Scania, 8x Iveco, 8x Mercedes-Benz
- 2 PHEV vozidla (plug-in hybrid); 2x Fuso

Registrace nových autobusů:

- 210 CNG vozidel (stlačený zemní plyn); 92x Iveco Bus, 49x Solaris, 37x SOR, 19x Scania, 7x Iveco, 6x MAN
- 5 BEV vozidel (bateriové elektrické); 5x SOR

Dokument Analýza složení vozidlového parku v návaznosti na Národní akční plán čisté mobility je zveřejněn zde: <https://www.mdcr.cz/Dokumenty/Strategie/Mobilita>

Zdroj vstupních dat: SDA/Centrální registr vozidel, MD
Grafy a tabulky: CDV

Kontakt

Ing. Lukáš Kadula

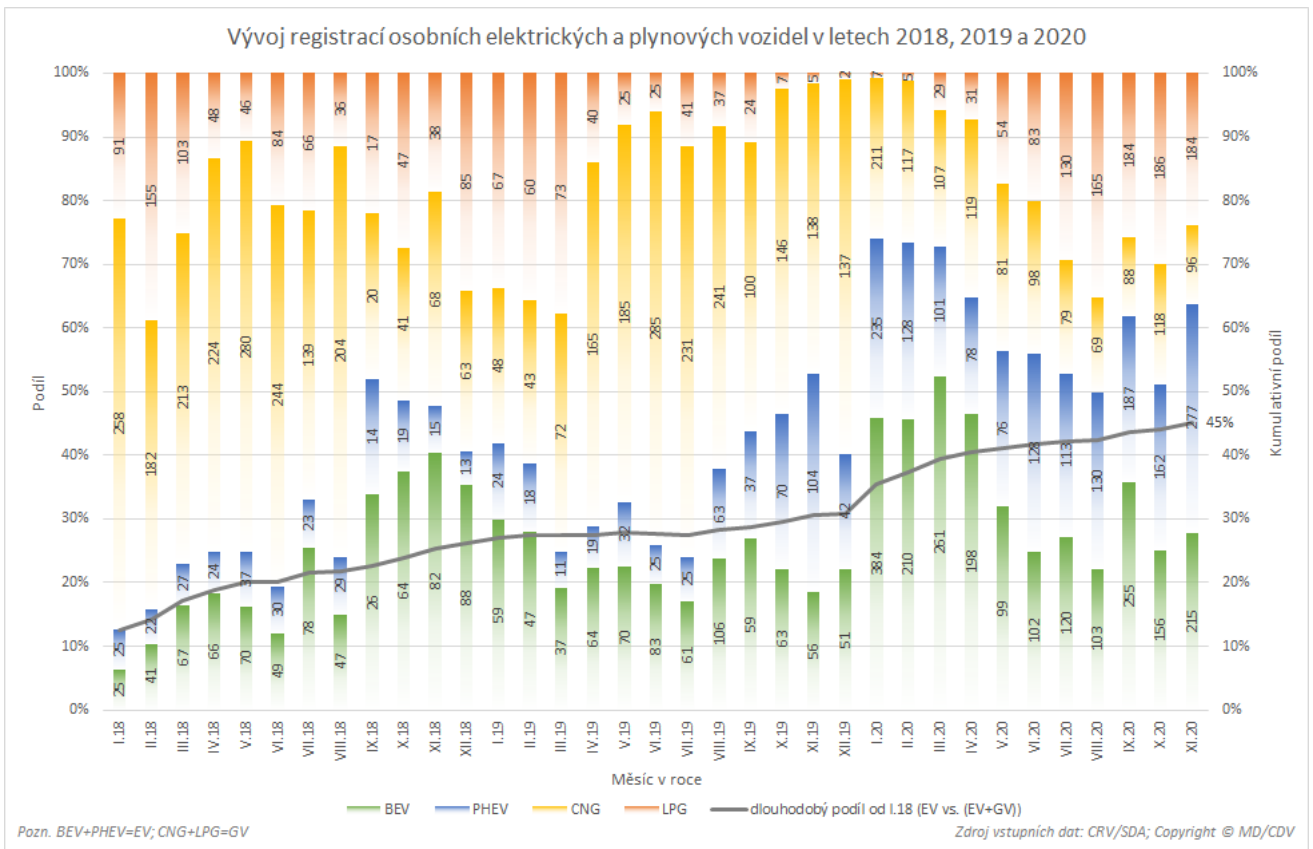
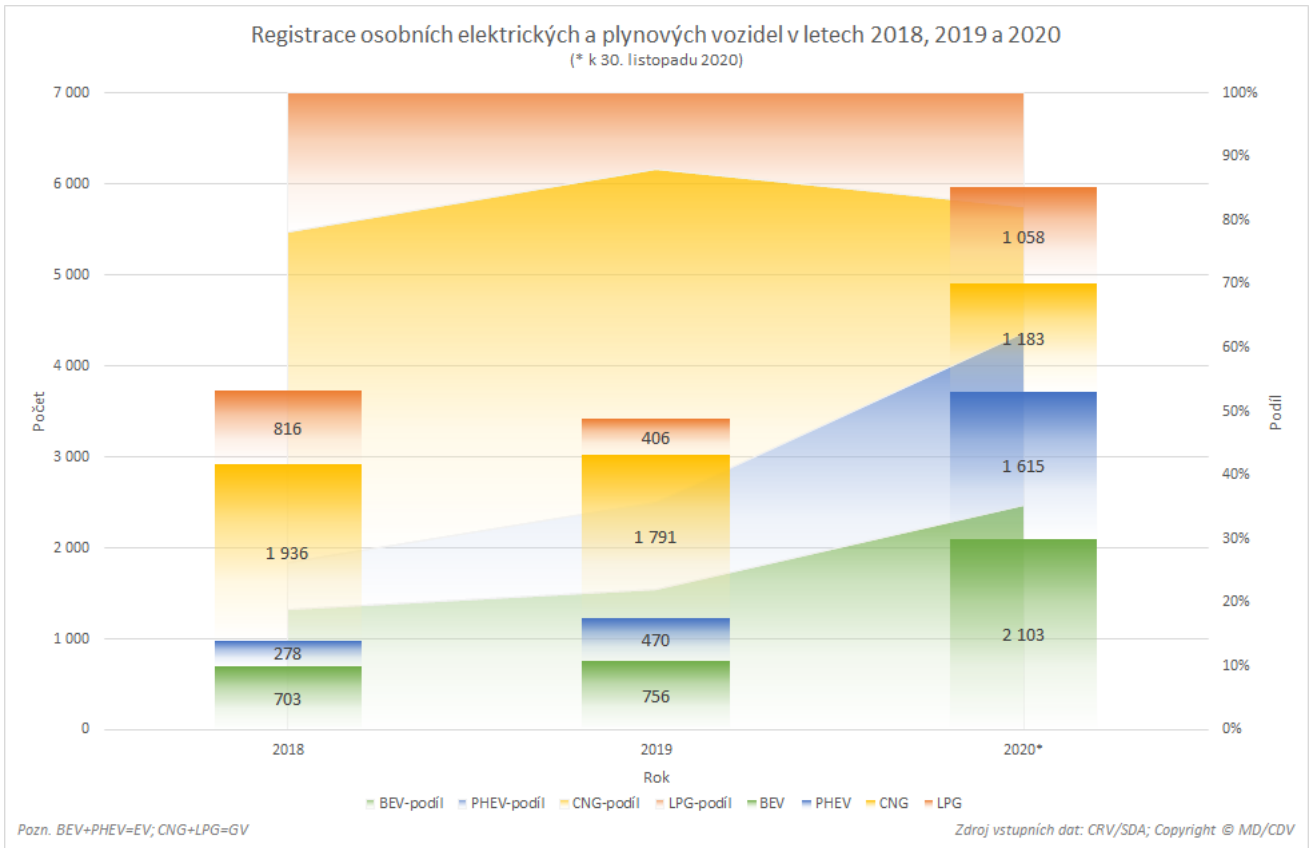
+420 778 888 359, lukas.kadula@cdv.cz

Oblast hodnocení bezpečnosti a strategií, Divize dopravního inženýrství, bezpečnosti a strategií

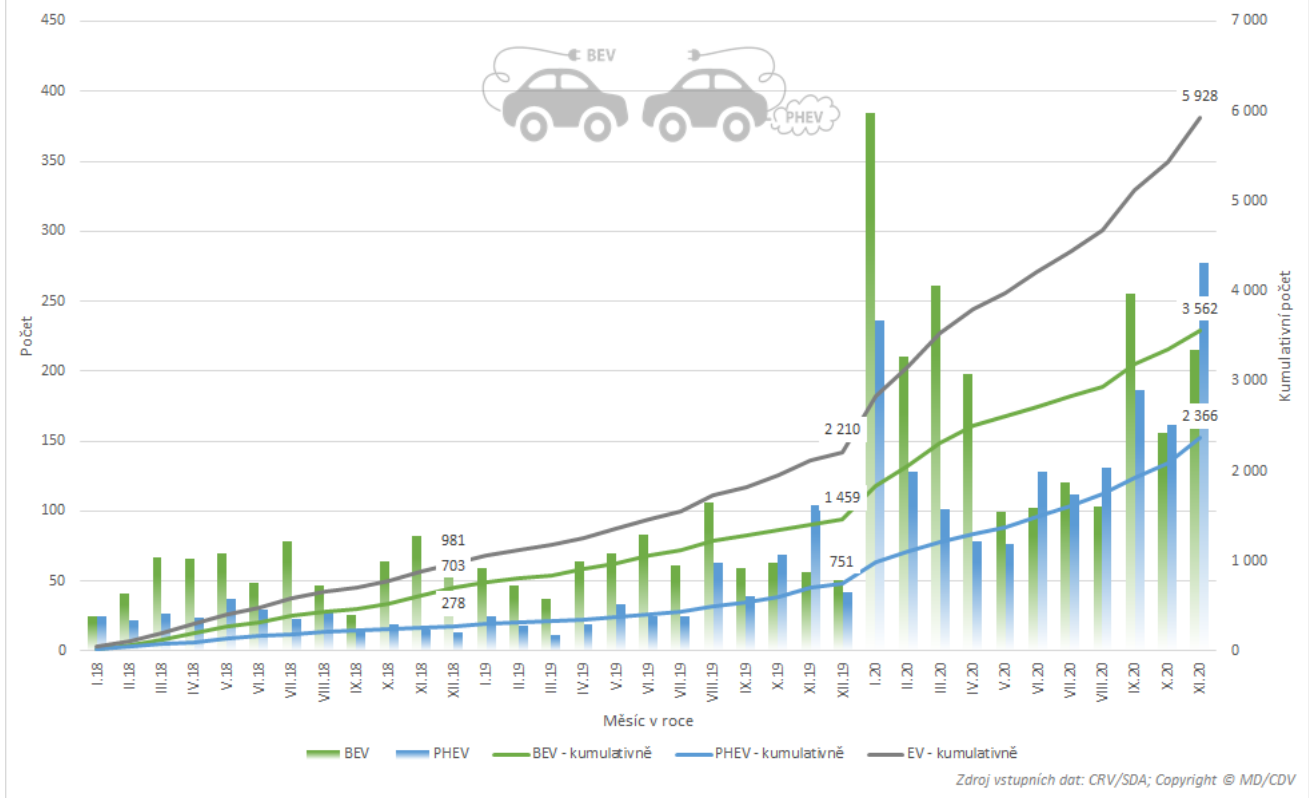
Centrum dopravního výzkumu, v. v. i., Líšeňská 33a, 636 00 Brno



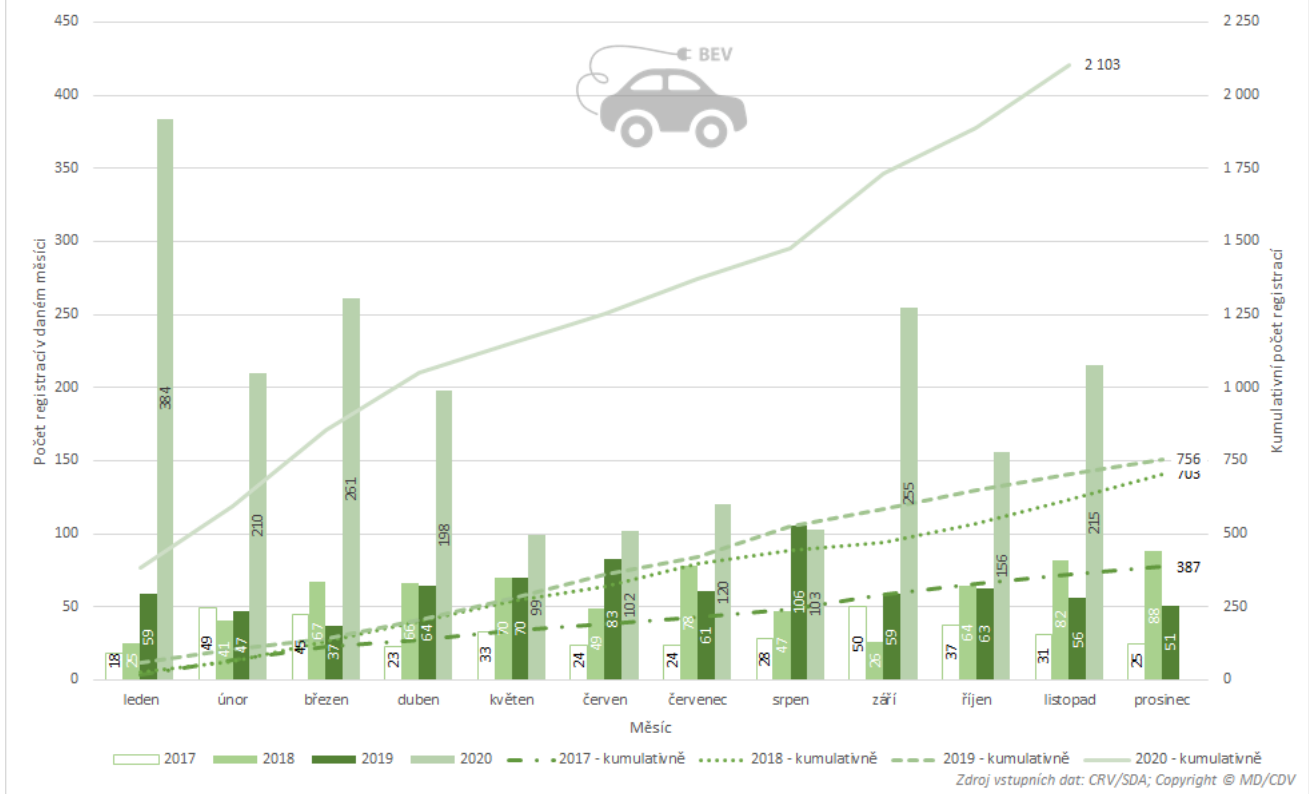
Dále k tématu:



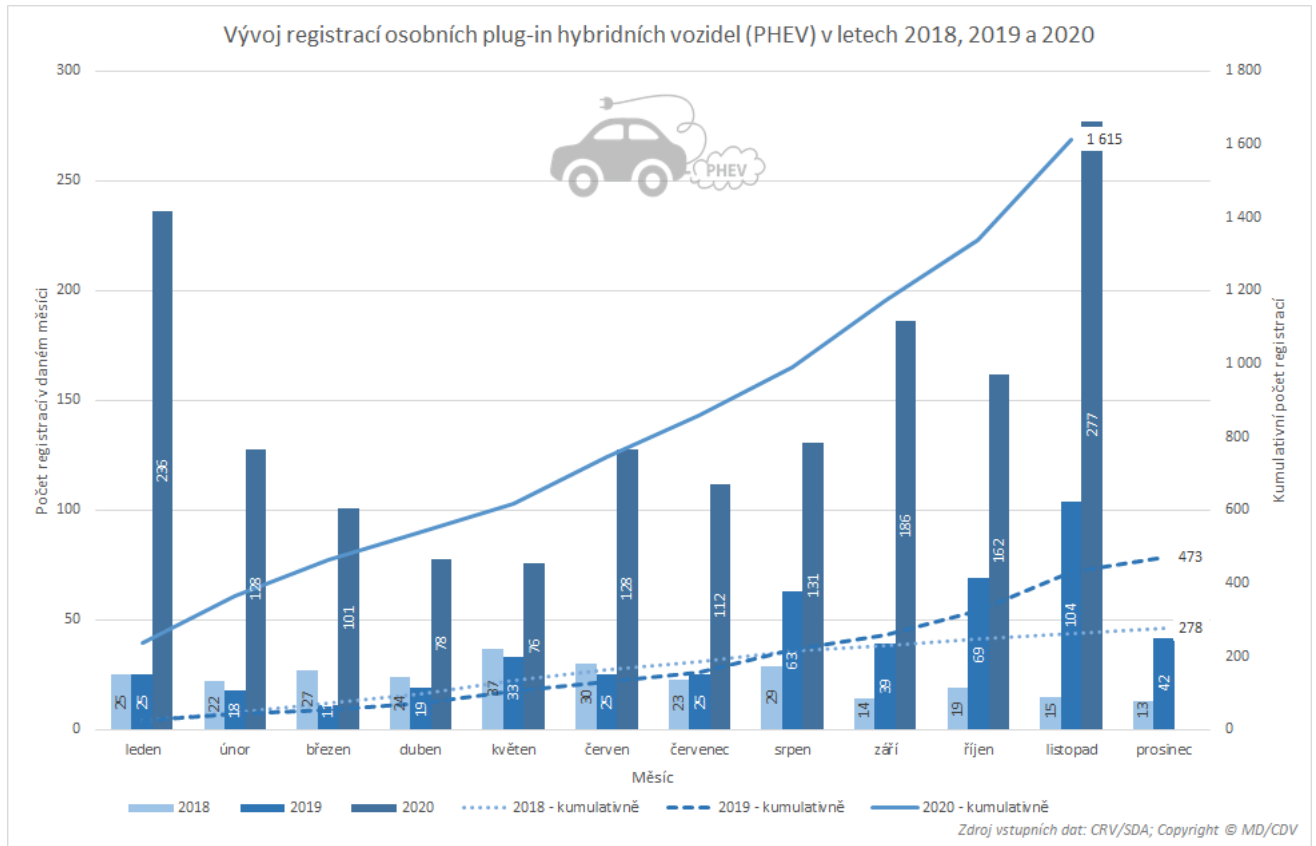
Vývoj registrací osobních EV vozidel v letech 2018, 2019 a 2020



Vývoj registrací osobních elektromobilů (BEV) v letech 2017, 2018, 2019 a 2020



Vývoj registrací osobních plug-in hybridních vozidel (PHEV) v letech 2018, 2019 a 2020



Zdroj vstupních dat: CRV/SDA; Copyright © MD/CDV

