

Tisková zpráva

6. ledna 2021, Ostrava/Brno

V roce 2020 bylo v ČR registrováno přes 5 tisíc nových osobních elektrických vozidel

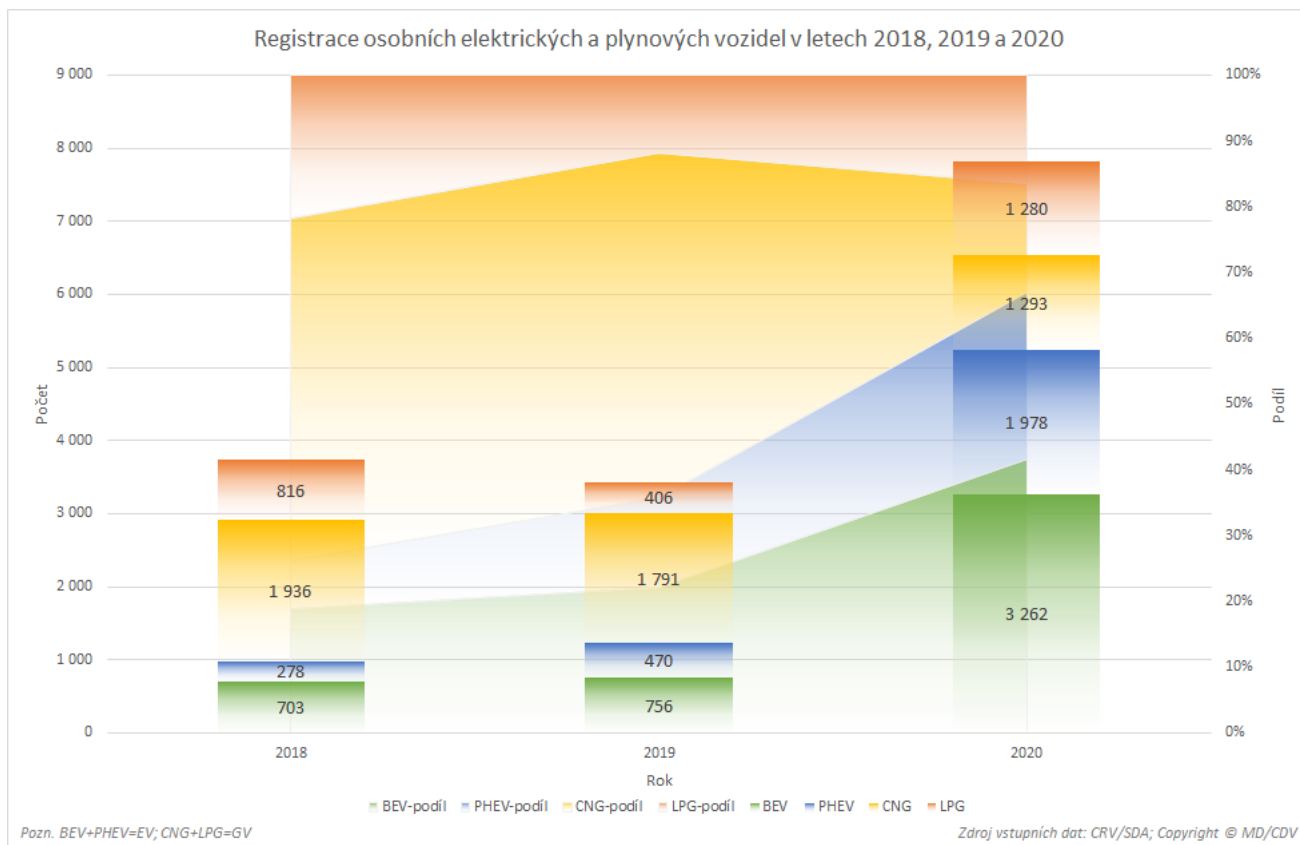


Registrace nových osobních automobilů v období leden-prosinec 2020:

- 3 262 BEV vozidel (bateriové elektrické), *meziročně +332 %*
- 1 978 PHEV vozidel (plug-in hybrid), *meziročně +321 %*
- 1 293 CNG vozidel (stlačený zemní plyn), *meziročně -28 %*
- 1 280 LPG vozidel (zkapalněný ropný plyn), *meziročně +215 %*

V období leden-prosinec 2020 bylo v Centrálním registru vozidel evidováno 202 972 nových osobních vozidel, což představovalo meziročně o 46 943 registrací méně, tj. -19 %. Z vozidel sledovaných v rámci Národního akčního plánu čisté mobility byl v loňském roce největší zájem o automobily s externím dobíjením. Meziročně bylo registrováno také více LPG vozidel, naopak 28% pokles byl evidován u CNG vozidel. **V prosinci bylo registrováno 1 522 EV vozidel (1 159 BEV, 363 PHEV), jednalo se historicky o nejvyšší počty registrací. V případě registrací BEV vozidel se prosinec podílel 35,5 % na ročních registracích. Tento výsledek významně ovlivnilo 741 registrací nového BEV Škoda Enyaq.**





„V roce 2020 bylo registrováno 5 240 osobních elektrických (EV s externím dobíjením) a 2 573 plynových vozidel (GV, CNG a LPG). Pokud se na elektrická a plynová vozidla (GV) podíváme v součtu, dojdeme k závěru, že podíl EV vs. GV se v posledních letech zvyšuje ve prospěch EV. Zatímco v roce 2018 se EV na těchto registracích podílela 26 % a v roce 2019 36 %, v loňském roce činil tento podíl 67 %. Dlouhodobě, od ledna 2018 do prosince 2020, bylo registrováno 63 % elektrických vozidel bateriových (BEV), zbylých 37 % pak bylo plug-in hybridních (PHEV),“ uvádí Ing. Jindřich Frič, Ph.D., ředitel Centra dopravního výzkumu, v. v. i., a dodává: „Celkem 26 automobilek vloni registrovalo nová osobní elektrická vozidla, 50 % všech těchto registrací eviduje Škoda, 8 % Tesla a 7 % Hyundai. Plynových vozidel bylo registrováno 2 573 vozidel, z toho 1 293 CNG a 1 280 LPG vozidel. V součtu je registrovalo 7 automobilek, nejvíce Škoda (CNG) a Dacia (LPG).“

Značka	Elektrická vozidla			Celkové registrace	Podíl EV dané značky
	BEV	PHEV	Suma		
Audi	73	12	85	2 449	3,47%
BMW	60	162	222	4 909	4,52%
Citroën	1	20	21	4 523	0,46%
DS	6	25	31	93	33,33%
Ford		70	70	6 805	1,03%
Honda	6		6	1 380	0,43%
Hyundai	345	24	369	16 031	2,30%
Jaguar	17		17	143	11,89%
Jeep		18	18	924	1,95%
Kia	66	7	73	8 332	0,88%
Land Rover		7	7	507	1,38%
Mazda	83		83	1 789	4,64%
Mercedes-Benz	48	237	285	7 023	4,06%
Mini	23	15	38	325	11,69%
Mitsubishi		50	50	1 827	2,74%
Nissan	78		78	853	9,14%
Opel	12	26	38	3 376	1,13%
Peugeot	43	25	68	8 467	0,80%
Porsche	18	22	40	342	11,70%
Renault	144	13	157	7 497	2,09%
smart	18		18	20	90,00%
Suzuki		14	14	114	12,28%
Škoda	1 684	952	2 636	74 786	3,52%
Tesla	396		396	396	100,00%
Volkswagen	141	77	218	16 767	1,30%
Volvo		202	202	2 008	10,06%
Celkem	3 262	1 978	5 240	202 972	2,58%



Škoda: 50 % trhu s elektrickými vozidly

V roce 2020 registrovala Škoda 2 636 elektrických vozidel:

- 943 CitiGO (BEV)
- 807 Superb (PHEV)
- 741 Enyaq (BEV)
- 145 Octavia (PHEV)

Celkem 8 automobilek registrovalo více než 100 vozidel s externím dobíjením. Kromě uvedené Škody si celkem 396 registrací bateriových elektrických vozidel si připsala Tesla (8 %), 369 registrací (345 BEV + 24 PHEV) pak patřilo Hyundai (7 %). Následovaly Mercedes-Benz (285), BMW (222), Volkswagen (218), Volvo (202), Renault (157) a další.

Plynová vozidla: Lídrem Dacia s LPG

Vozidla na stlačený zemní plyn si v roce 2020 připsala 1 293 registrací, meziročně o 28 % méně. 78 % těchto vozidel byly Škody, následoval Volkswagen (11 %) a Seat (10 %). Z uvedeného je zřejmá převaha tzv. „koncernových“ vozidel.

Značka	Registrace nových osobních plynových vozidel (leden-prosinec 2020)			Celkové registrace	Podíl GV dané značky
	Plynová vozidla (GV)				
	CNG	LPG	Suma		
Audi	8		8	2 449	0,33%
Dacia		1 149	1 149	9 751	11,78%
Fiat	2	40	42	1 547	2,71%
Renault		91	91	7 497	1,21%
Seat	129		129	4 334	2,98%
Škoda	1 006		1 006	74 786	1,35%
Volkswagen	148		148	16 767	0,88%
Celkem	1 293	1 280	2 573	202 972	1,27%

Nová osobní vozidla na zkvalitněný ropný plyn registrovaly jen 3 automobilky, 90 % z těchto vozidel registrovala Dacia (1 149), 91 Renault a 40 vozidel Fiat.

Ostatní vozidla: Převaha CNG

Registrace nových lehkých užitkových vozidel:

- 607 CNG vozidel (stlačený zemní plyn); 429x Volkswagen, 164x Fiat, 14x Iveco
- 44 BEV vozidel (bateriové elektrické); 16x Nissan, 12x Renault, 9x Volkswagen, 3x Mercedes-Benz, 2x MAN, 1x Opel
- 3 PHEV vozidla (plug-in hybrid); 3x Ford

Registrace nových nákladních vozidel:

- 56 CNG vozidel (stlačený zemní plyn); 27x Scania, 20x Iveco, 8x Mercedes-Benz
- 2 PHEV vozidla (plug-in hybrid); 2x Fuso

Registrace nových autobusů:

- 261 CNG vozidel (stlačený zemní plyn); 117x Iveco Bus, 54x Solaris, 52x SOR, 25x Scania, 7x Iveco, 6x MAN
- 6 BEV vozidel (bateriové elektrické); 5x SOR, 1x Iveco Bus



Dokument Analýza složení vozidlového parku v návaznosti na Národní akční plán čisté mobility je zveřejněn zde: <https://www.mdcr.cz/Dokumenty/Strategie/Mobilita>, aktualizován s daty k 31.12.2020 bude v průběhu I.Q 2021.

Zdroj vstupních dat: SDA/Centrální registr vozidel, MD

Grafy a tabulky: CDV

Foto: Škoda Auto

Kontakt

Ing. Lukáš Kadula

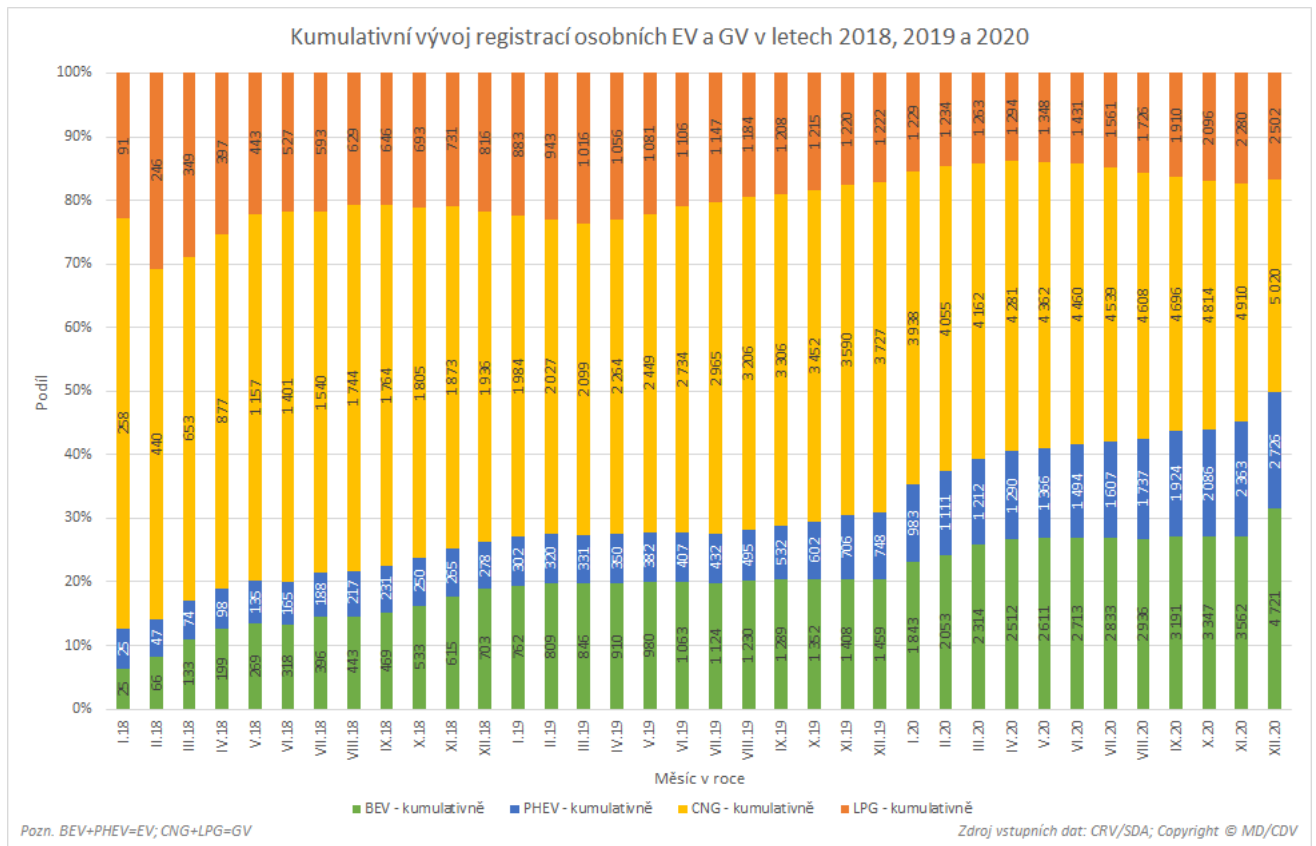
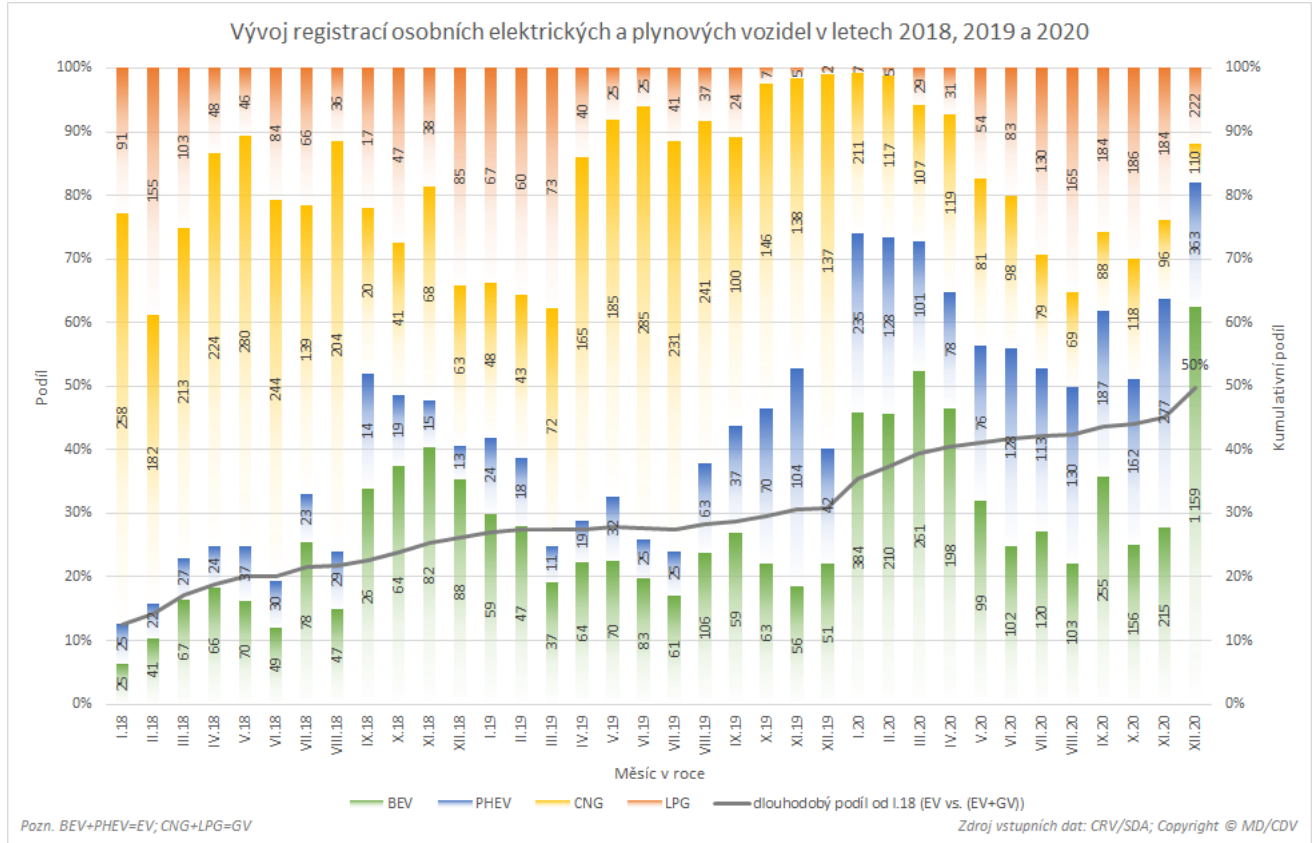
+420 778 888 359, lukas.kadula@cdv.cz

Oblast hodnocení bezpečnosti a strategií, Divize dopravního inženýrství, bezpečnosti a strategií

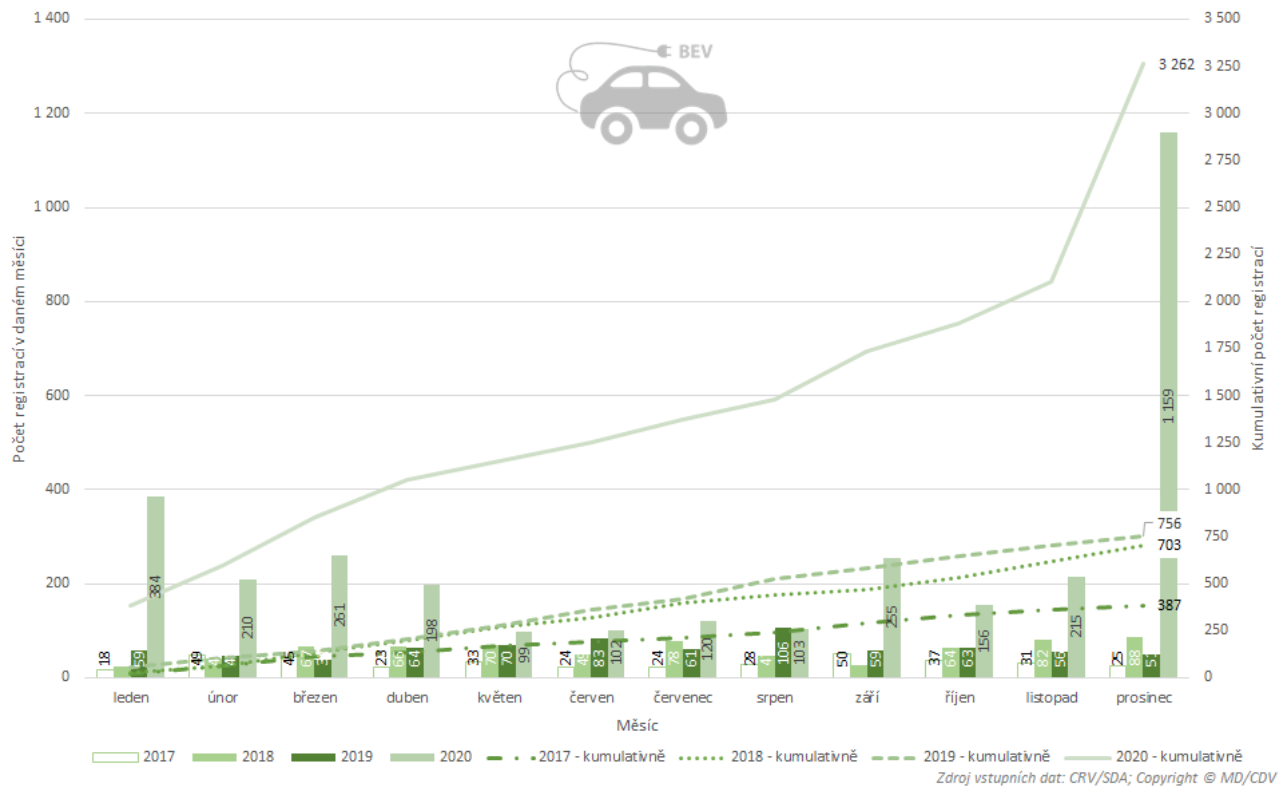
Centrum dopravního výzkumu, v. v. i., Líšeňská 33a, 636 00 Brno



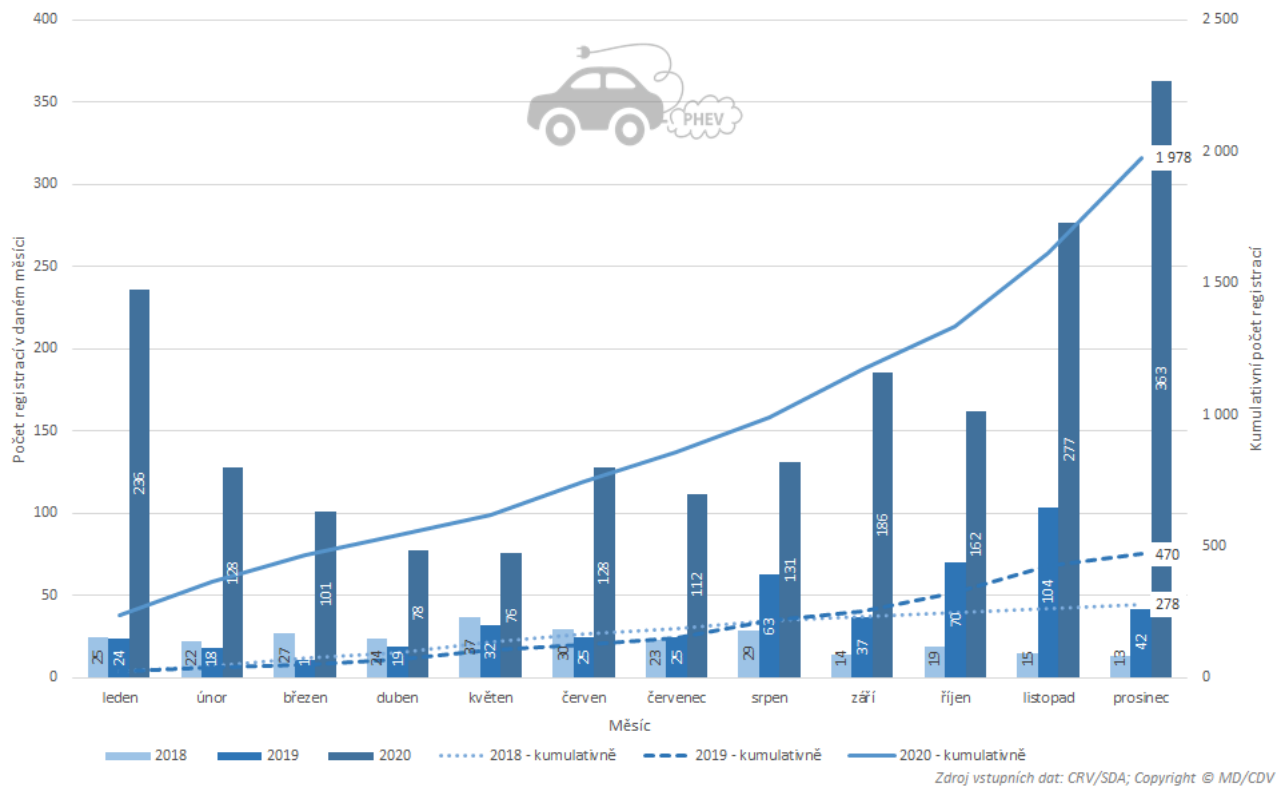
Dále k tématu:



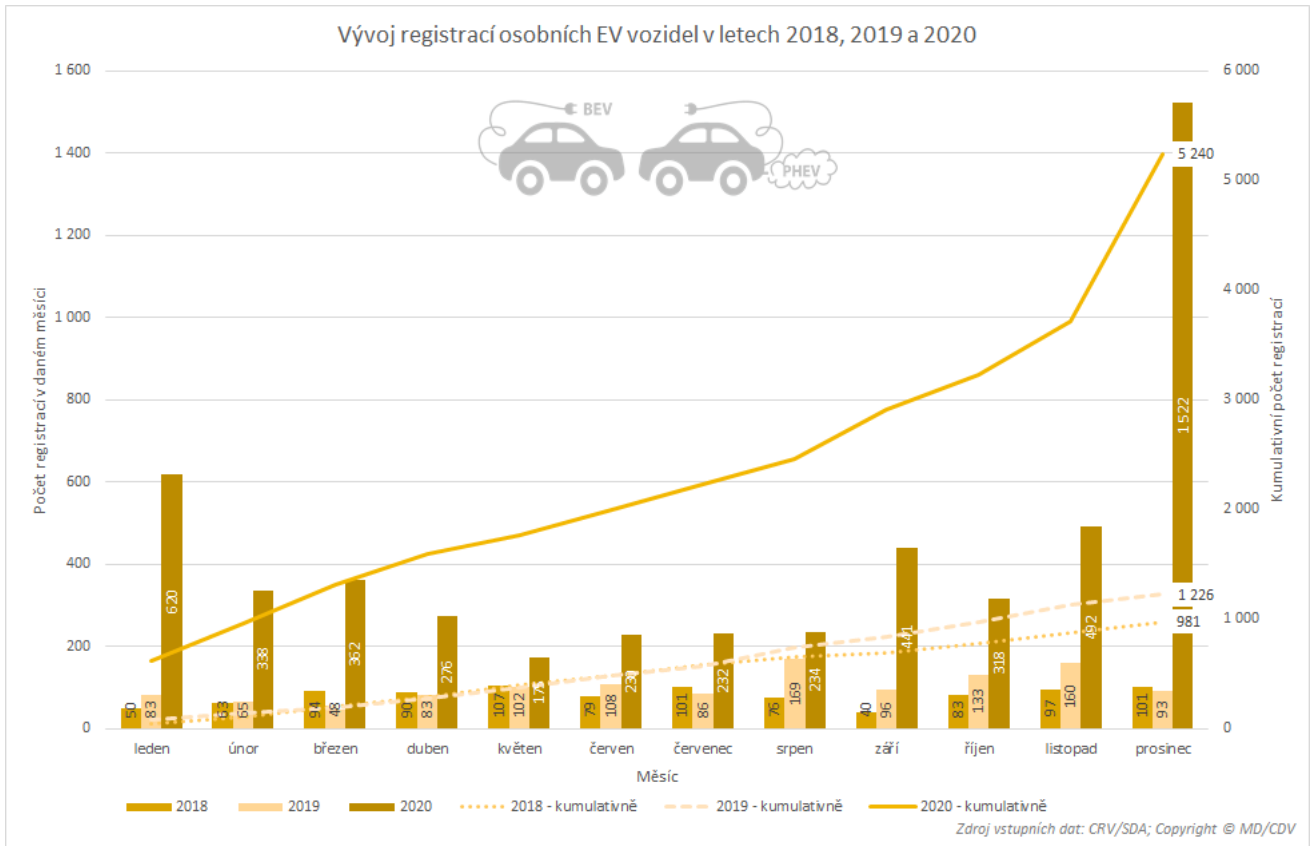
Vývoj registrací osobních elektromobilů (BEV) v letech 2017, 2018, 2019 a 2020



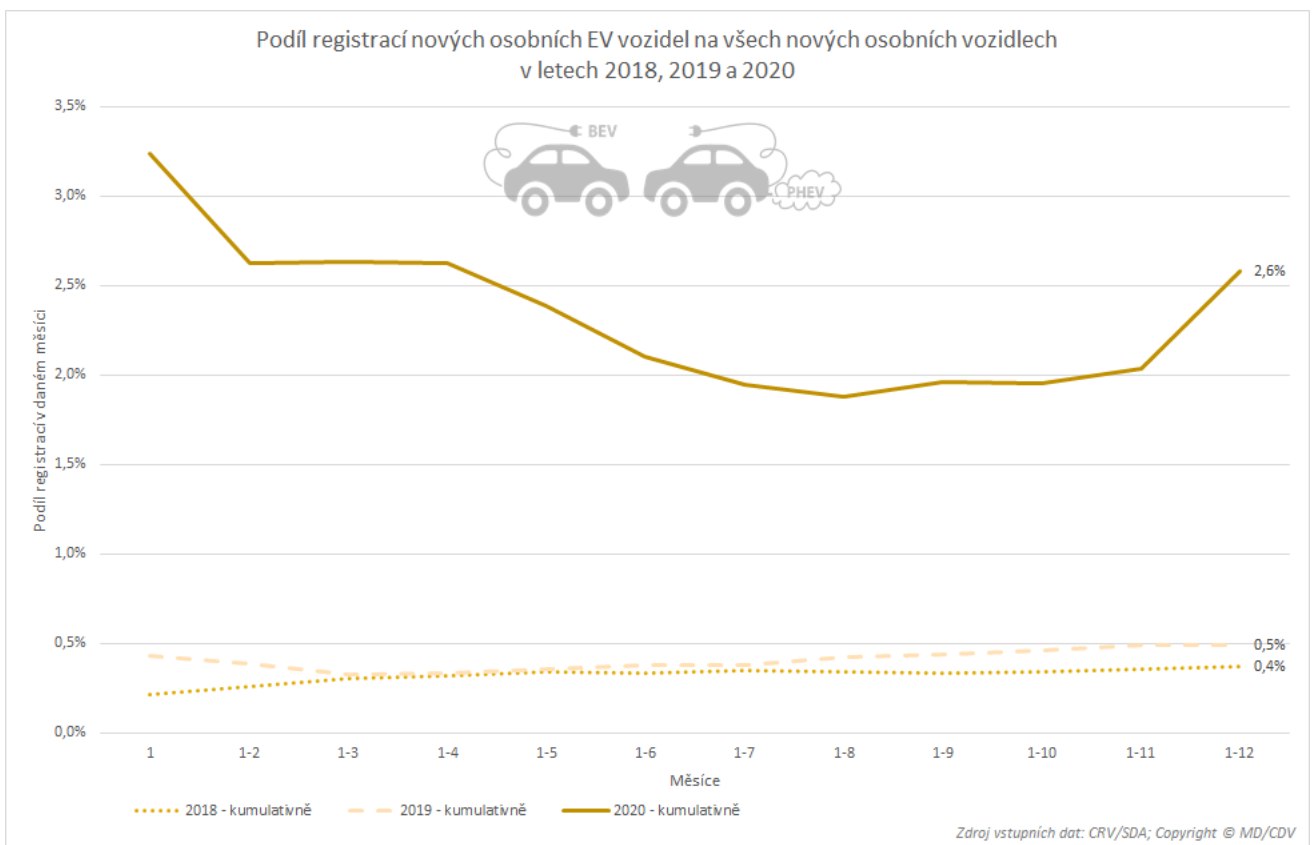
Vývoj registrací osobních plug-in hybridních vozidel (PHEV) v letech 2018, 2019 a 2020



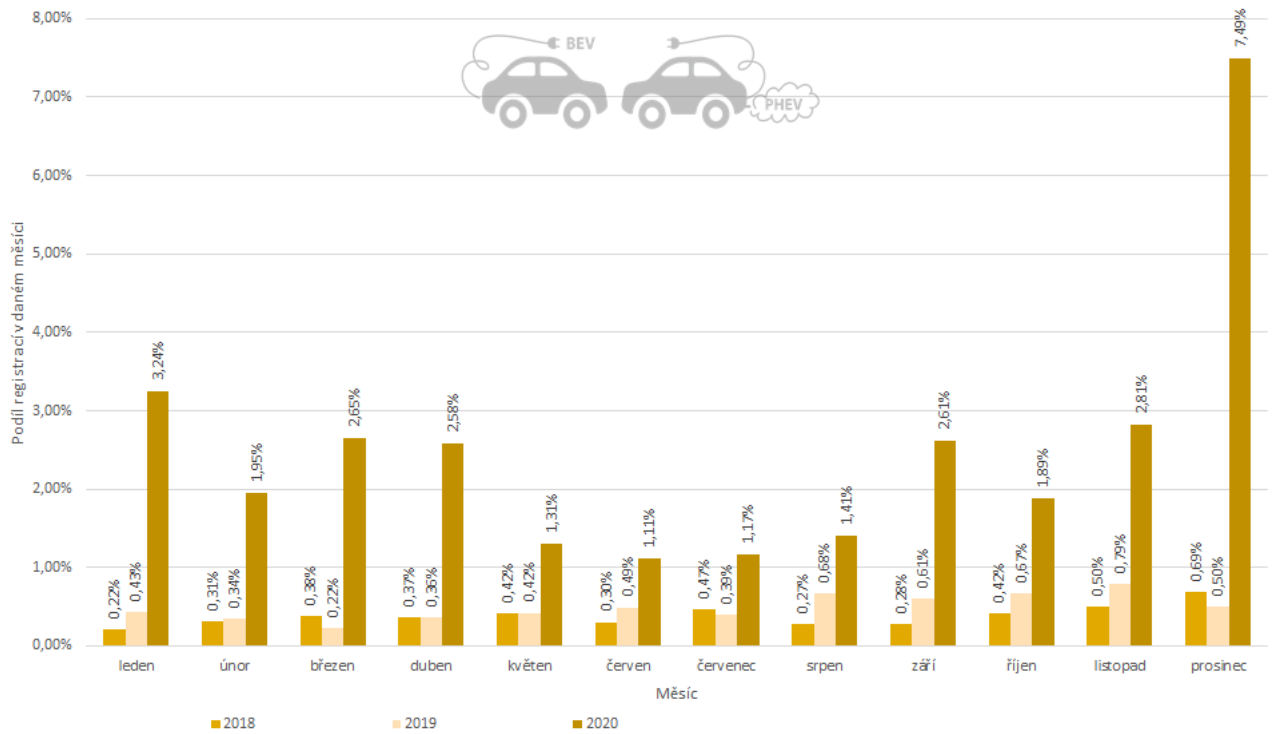
Vývoj registrací osobních EV vozidel v letech 2018, 2019 a 2020



Podíl registrací nových osobních EV vozidel na všech nových osobních vozidlech v letech 2018, 2019 a 2020

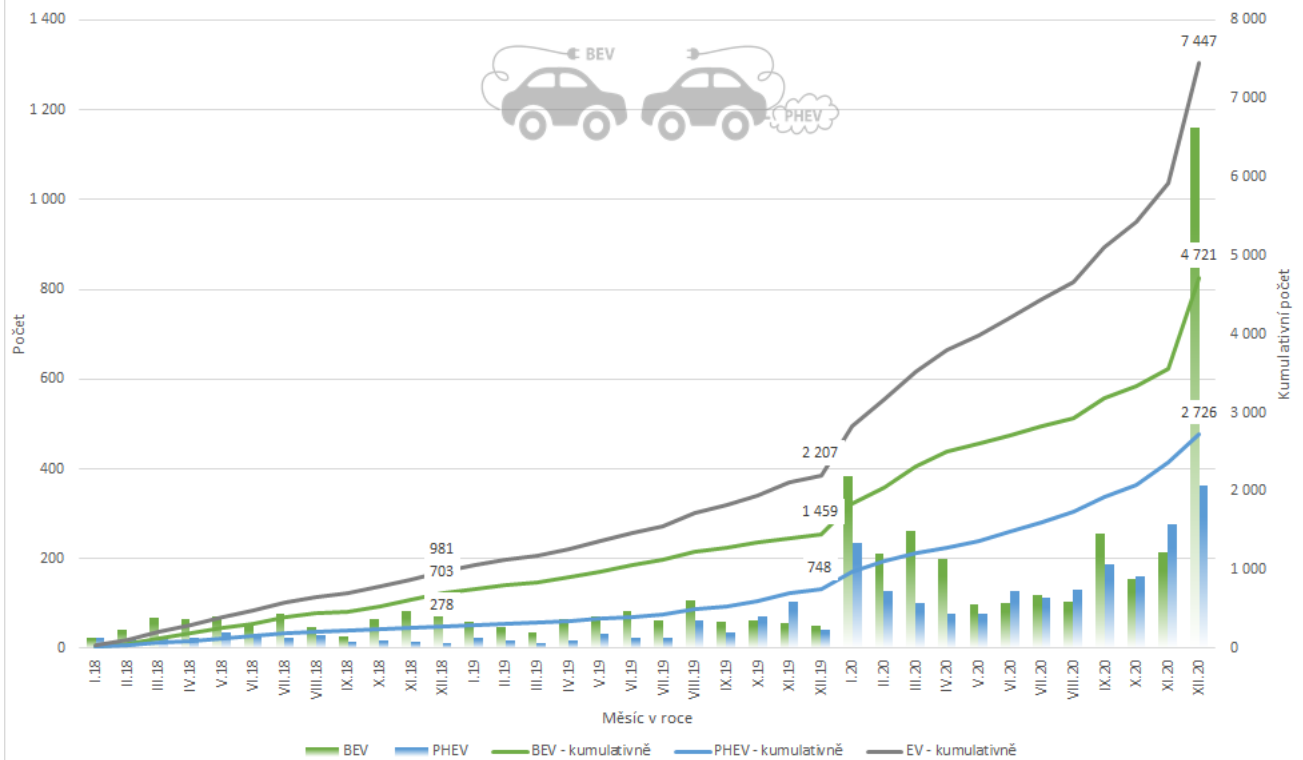


Podíl registrací nových osobních EV vozidel na všech nových osobních vozidlech v letech 2018, 2019 a 2020



Zdroj vstupních dat: CRV/SDA; Copyright © MD/CDV

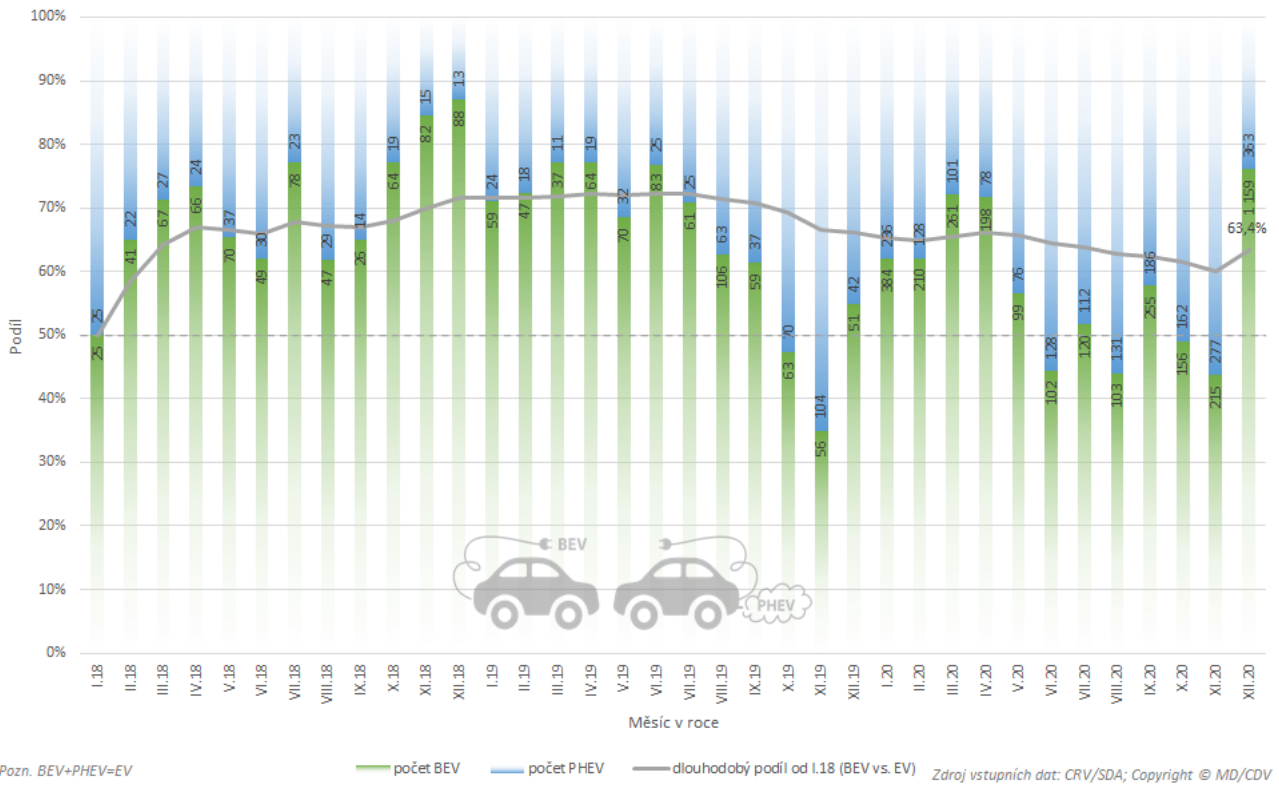
Vývoj registrací osobních EV vozidel v letech 2018, 2019 a 2020



Zdroj vstupních dat: CRV/SDA; Copyright © MD/CDV



Měsíční vývoj registrací osobních elektrických vozidel v letech 2018, 2019 a 2020



Vývoj registrací osobních elektrických vozidel v letech 2018, 2019 a 2020

