

Viníci ujeli v noci od každého 10. usmrceného chodce

11. 2. 2019, Ostrava

V roce 2018 bylo na pozemních komunikacích v České republice evidováno 17 872 dopravních nehod, od kterých jejich viníci ujeli. **V průměru tak každých 30 minut odjede od nehody její viník.** Tyto nehody se na všech nehodách podílely v loňském roce více než 17 %, **od přibližně každé 6. nehody tak viník odjel – historicky se jedná o nejvyšší podíl od vzniku samostatné České republiky.**

„Ačkoli drtivá většina nehod, kdy viník z místa ujel, byla jen s hmotnou škodou, bylo při těchto nehodách v uplynulém roce usmrceno 10 osob (meziročně o 3 více), těžce zraněno 45 osob (meziročně o 2 více) a lehce zraněno dalších 614 osob (meziročně o 36 méně).

V průměru tak každý týden odjel viník od nehody s fatálními následky na životech a zdraví.“ říká Ing. Jindřich Frič, Ph.D. ředitel Centra dopravního výzkumu, v. v. i. a dodává: „**V roce 2018 bylo v noci usmrceno 58 chodců, v šesti případech viník od nehody ujel.** K dalším obětem patřili 2 nepřipoutaní řidiči motorových vozidel, 1 cyklista bez přilby a 1 motocyklista.“



Proč viníci nehod ujíždějí?

V mnoha případech, zejména u méně závažných nehod, mohou viníci primárně řešit ztrátu bonusu z povinného ručení. „**V rámci Hlubkové analýzy dopravních nehod (HADN CDV) se psychologové vyšetřovacího týmu často setkávají s akutní reakcí na stres. Ta je poměrně běžnou reakcí na emočně náročnou situaci.** Příznaky se dostávají během několika minut a odeznívají v rámci několika hodin až tří dnů. Akutní reakce na stres je specifická zúženým polem vědomí, sníženou pozorností, omezenou kognitivní schopností a dezorientací. Ze somatických projevů je často přítomno nadměrné pocení, nevolnost, tachykardie, svalový tonus a další jevy typické pro panickou úzkost.“ říká Ing. et Ing. Kateřina Bucsuházy, vedoucí HADN CDV a dodává: „Zážitek z dopravní nehody představuje pro všechny zúčastněné stres a v mnohých případech je silným zážitkem způsobujícím šok. Ten působí především na emoce, myšlení, behaviorální a somatické projevy, které lze na základě aktivity rozdělit na aktivní a pasivní. Aktivní reakce je specifická agresivním chováním (verbálním, nebo fyzickým), zaplavením emocemi, lakrimací, tachypsychismem, třesem, motorickým neklidem, nebo problémy s termoregulací. **Jedince může ovlivnit natolik, že např. jinak zodpovědný řidič v důsledku šokové reakce z místa nehody odjede. Dalším příkladem projevu aktivní reakce může být také neposkytnutí první pomoci žádným z účastníků.** Pasivní reakce je specifická popřením situace (což je také jeden z výše zmíněných obranných mechanismů), bagatelizací, amnézií, zmateností, emoční otupělostí, bradypsychismem, zpomalením dechu a motorické aktivity. Dotyčný může působit, že se na vzniklou situaci adaptuje a dobře ji zvládá.“

Viníci nehod by si měli uvědomit, že je jejich primární povinností poskytnout první pomoc účastníkům dopravních nehod, v řadě případů tak mohou zachránit lidský život, příp. zmírnit následky zranění, resp. přivolat lékařskou pomoc.

Krajské srovnání



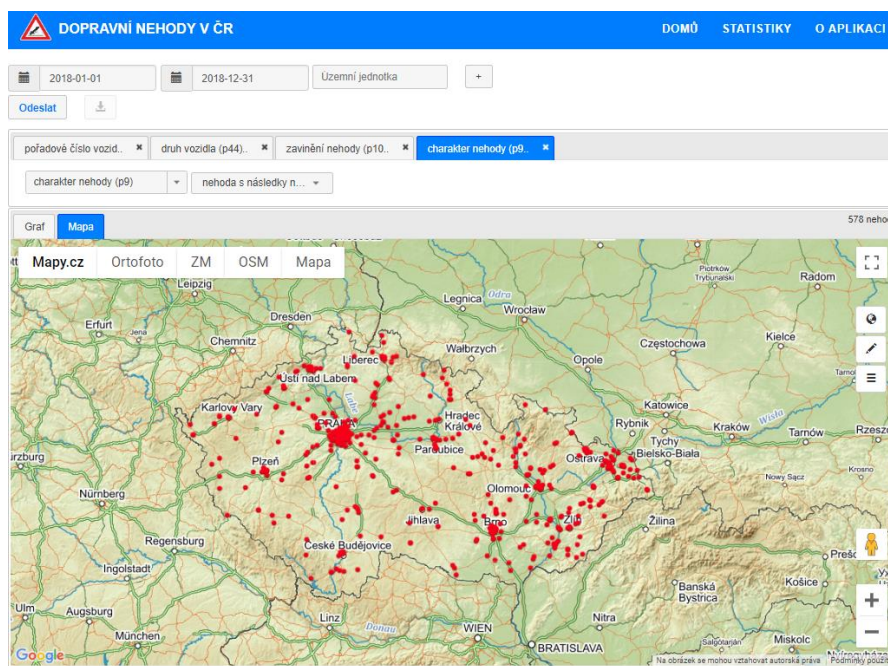
Absolutně nejvyšší meziroční nárůst počtu uvedených nehod byl zaznamenán v hl. m. Praze (+ 199 nehod), relativně byl nejvyšší nárůst zaznamenán v **Karlovarském kraji**, kde **došlo k meziročnímu nárůstu o 16 % nehod**, kdy viník z místa nehody ujel. Nejvyšší podíl nehod, kdy viník z místa nehody ujel, na všech nehodách v roce 2018 byl evidován v Jihočeském kraji (21,4 %), naopak nejnižší v Plzeňském kraji (12,5 %). Nejvíce usmrčených osob, kdy viník z místa nehody ujel, v roce 2018 bylo evidováno v Olomouckém kraji (4), 3 osoby byly usmrčeny ve Středočeském, 2 v Pardubickém a 1 osoba v Jihomoravském kraji. Nejvíce těžce zraněných osob, kdy viník z místa nehody ujel, v roce 2018 bylo evidováno v Hl. m. Praze, Ústeckém, Jihomoravském a Zlínském kraji (shodně 6), ve Zlínském kraji byl evidován nejvyšší nárůst (+ 5) těžce zraněných osob. Nejvyšší podíl těžce zraněných, kdy viník z místa nehody ujel, na všech těžce zraněných v roce 2018 byl evidován v Libereckém kraji (5,3 %), přibližně od každé 19. nehody, při níž byla těžce zraněná osoba, viník v uvedeném kraji ujel.

Mapové podklady

Fatální následky nehod, kdy viník z místa nehody ujel, lze zobrazit v aplikaci DOPRAVNÍ NEHODY V ČR.

Na silnicích I. třídy byly usmrčeny 4 osoby, 3 na silnicích II. tříd, 2 na silnicích III. třídy a 1 na místních komunikacích.

Z databáze lze zjistit detaily těchto nehod, jako např. fatální páteční nehoda z 1. 6. 2018, ke které došlo na silnici I. třídy č. 35 v Olomouci. Při této nehodě byl usmrčen 41 letý motocyklista, který řídil 13 letý motocykl Suzuki. Viníkem nehody byl řidič motorového vozidla, který z místa nehody ujel.



Detailní informace k usmrčeným osobám v případech, kdy viník z místa nehody ujel, jsou obsahem níže uvedené tabulky. Po kliknutí na datum se zobrazí detaily příslušné nehody.

Ujetí viníka z místa nehody						
Datum	Čas	Druh komunikace	Kraj	Kategorie usmrčené osoby	Pohlaví	Věk
<u>15.01.2018</u>	5 h 41 min	I. třídy	Pardubický	chodec	muž	35
<u>17.01.2018</u>	5 h 10 min	místní komunikace	Olomoucký	chodec	muž	48
<u>25.03.2018</u>	3 h 00 min	I. třídy	Olomoucký	řidič (nepřipoután)	muž	44
<u>01.06.2018</u>	19 h 10 min	I. třídy	Olomoucký	motocyklista	muž	41



<u>02.06.2018</u>	5 h 20 min	I. třídy	Olomoucký	řidič (nepřipoután)	muž	62
<u>21.06.2018</u>	11 h 55 min	III. třídy	Středočeský	cyklista, bez přilby	muž	81
<u>09.09.2018</u>	3 h 06 min	II. třídy	Středočeský	chodec	muž	40
<u>13.10.2018</u>	3 h 00 min	III. třídy	Jihomoravský	chodec, chůze po nesprávné straně, obsah alkoholu v krvi 1 % a více	muž	36
<u>08.12.2018</u>	23 h 40 min	II. třídy	Pardubický	chodec	muž	37
<u>31.12.2018</u>	18 h 11 min	II. třídy	Středočeský	chodec	muž	83

Na postihy za ujetí od dopravní nehody pamatuje také legislativa. Mimo finanční sankce a možné udělení zákazu činnosti spočívajícím v zákazu řízení vozidel se za neprodlené nezastavení vozidla a nedovolené opuštění místa dopravní nehody, příp. neprodlené nevracení se na místo dopravní nehody po poskytnutí nebo přivolání pomoci nebo po ohlášení dopravní nehody v bodovém hodnocení řidičů eviduje 7 bodů.

Detailní informace jsou obsahem analýzy.

Zdroj: CDV: Analýza Ujetí viníka z místa nehody

Foto: CDV: Hlubková analýza dopravních nehod

Ing. Lukáš Kadula

+420 778 888 359, lukas.kadula@cdv.cz

Oblast hodnocení bezpečnosti a strategií

Divize dopravního inženýrství, bezpečnosti a strategií

Centrum dopravního výzkumu, v. v. i., Líšeňská 33a, 636 00 Brno

