

SMLOUVA O DÍLO

Smluvní strany

Objednatel:

Centrum dopravního výzkumu, v. v. i.
Se sídlem: Líšeňská 33a, 636 00 Brno
Zastoupené: prof. Ing. Karlem Pospíšilem, Ph.D., MBA., ředitelem
osoba oprávněná jednat ve věcech z této smlouvy: Mgr. Ing. Petr Polanský
IČ: 44994575
DIČ: CZ44994575
Bankovní spojení: KB Brno - město
Číslo účtu: 100736 – 621/0100

dále jen („**Objednatel**“)

Zhotovitel:

STRABAG a.s.

Se sídlem: Na Bělidle 198/21, 150 00 Praha
Zastoupené: Ing. Jiří Dohnalem a Ing. Jiří Horálkem, prokuristé
osoba oprávněná jednat ve věcech z této smlouvy: Ing. J. Dohnal, Ing. J. Horálek
IČ: 608 38 744
DIČ: CZ60838744
Bankovní spojení: Raiffeisenbank a.s.
Číslo účtu: 1100029040/5500

dále jen "**Zhotovitel**")

Na základě výsledků zadávacího řízení v souladu se zákonem č. 137/2006 Sb., o veřejných zakázkách, v platném znění, v němž Zhotovitel předložil nejvhodnější nabídku z hlediska požadovaných kritérií, uzavírají níže uvedeného dne, měsíce a roku výše uvedené smluvní strany podle § 536 a násl. zák.č. 513/1991 Sb., obchodní zákoník v platném znění tuto

Smlouvu o dílo
(dále jen „**Smlouva**“)

I.

Předmět Smlouvy

1. Předmětem této smlouvy je závazek Zhotovitele provést pro Objednatele dílo blíže specifikované v článku II. této Smlouvy (dále jen „**Dílo**“) a závazek Objednatele zaplatit Zhotoviteli za provedení Díla sjednanou cenu, za podmínek vymezených v této Smlouvě.
2. Místem plnění závazku Zhotovitele je: areál Objednatele - Líšeňská 33a, Brno

II.

Vymezení díla

1. Zhotovitel se touto Smlouvou zavazuje provést na své náklady a nebezpečí pro Objednatele Dílo spočívající v stavebních a elektroinstalačních pracích pro přípravu osazení AV techniky, dle specifikace uvedené ve výkazu výměr a výkresové dokumentaci, které tvoří Přílohu č. 1 a 2 této smlouvy, a to v novostavbě budovy – Dopravní VaV centrum, Líšeňská 33a, 616 00 Brno. **Dílo bude provedeno nejpozději do 20. 12. 2012.**
2. Provedením díla ve smyslu odst. 1 tohoto článku se rozumí zejména provedení veškerých prací a dodávek, které jsou nezbytné pro realizaci Díla podle této Smlouvy, a to i v případě, že práce nebo dodávky nejsou součástí této Smlouvy či přílohy k této Smlouvě. Závazek Zhotovitele provést Dílo zahrnuje zejména provedení veškerých stavebních a jiných výkonů a služeb včetně obstarání pracovních sil, mechanismů a materiálů, které jsou nutné k provedení Díla podle této Smlouvy, provedení všech předepsaných zkoušek a revizí a zpracování dokumentace skutečného provedení Díla.
3. Zhotovitel je povinen zajistit veškeré nezbytné doklady, prohlídky a přejímky, spojené s prováděním prací, případně požadované orgány státní správy.
4. Strany se mohou písemným dodatkem k této Smlouvě dohodnout na změně rozsahu Díla.
5. Zhotovitel je povinen zjistit s vynaložením odborné péče veškeré překážky bránící provedení Díla způsobem a v rozsahu vymezeném touto Smlouvou a písemně o nich informovat Objednatele nejpozději před podpisem Smlouvy a započatím provádění Díla. Nesplní-li Zhotovitel včas tuto povinnost, nemá nárok na cenu za část Díla provedenou Zhotovitelem do doby zjištění takové překážky.

III. Cena díla

1. Smluvní strany se dohodly, že za provedení Díla podle článku II této Smlouvy zaplatí Objednatel Zhotoviteli sjednanou celkovou cenu ve výši 510 490,- Kč bez DPH. DPH ve výši 20% činí 102 098,-Kč.
Cena celkem včetně DPH činí 612 588,- Kč (slovy šestsetdvanácttisícpětsetosmdesátosm korun českých).

Členění ceny Díla dle jednotlivých položek bude provedeno v Příloze č. 1 této smlouvy, dle položkového rozpočtu, jež je součástí zadávací dokumentace, a který tvoří nedílnou součást této smlouvy.

2. Sjednaná cena Díla podle odst. 1 tohoto článku je konečná a nejvýše přípustná. Dohodnutá cena zahrnuje veškeré náklady Zhotovitele na řádné provedení Díla v rozsahu vymezeném v článku II této Smlouvy.

3. K ceně za provedení Díla bude Zhotovitel účtovat DPH (daň z přidané hodnoty) ve výši stanovené zákonem č. 235/2004 Sb., o dani z přidané hodnoty, v platném znění. Případně, bude-li v průběhu provádění díla schválena změna výše DPH, zavazuje se Zhotovitel účtovat DPH dle aktuálně platných předpisů.

4. Cena Díla nemůže být zvýšena či snížena, pokud nedojde ke změně smluvních podkladů dle čl. II odst. 2 této Smlouvy nebo rozsahu díla dohodou stran, nebo změně výše DPH dle předchozího odstavce. Pokud by k takovým změnám mělo dojít, budou řešeny nejprve formou změnových listů, z nichž musí být patrné, o jakou změnu díla se má jednat, jakož i odpovídající cena, kterou za provedení změny díla bude Zhotovitel od Objednatele požadovat uhradit a následně dodatků ke smlouvě se změnou předmětu a ceny Díla včetně řešení případných dopadů sjednaných změn do termínů plnění uvedených v této Smlouvě.

6. Součástí sjednané ceny jsou i veškeré ceny prací a dodávek neuvedených v položkovém rozpočtu, o nichž však Zhotovitel, vzhledem ke svým odborným znalostem, vědět měl nebo vědět mohl, že jsou k provedení díla nezbytné.
7. Zhotovitel prohlašuje, že prověřil správnost předaných podkladů Objednatelem, přezkoumal podmínky prací po stránce platných norem a předpisů a potvrzuje, že veškeré doklady, které převzal, uvedené v čl. II této Smlouvy, Zhotoviteli umožní realizaci Díla a odpovídají zákonným podmínkám a všeobecně uznávanému stupni technického pokroku. Zhotovitel za ně přebírá ručení. Pokud se později zjistí, že bude nutno změnit práce, popsanou v čl. II této Smlouvy, v důsledku jejího rozporu s přísl. předpisy a zákony, Objednatel nebude akceptovat změnu sjednané ceny za Dílo uvedenou v tomto článku.

IV. Platební podmínky.

1. Lhůta splatnosti daňových dokladů - faktur je do 14 kalendářních dnů od jejich doručení Objednateli.
2. Za okamžik zaplacení se rozumí datum odepsání příslušné částky, na kterou byl daňový doklad - faktura vystavena, z účtu Objednatele ve prospěch účtu Zhotovitele.
3. Faktury budou splňovat náležitosti daňového dokladu dle platných obecně závazných právních předpisů, tj. dle zákona č. 235/2004 Sb., o dani z přidané

hodnoty a bude v nich uveden název akce: „**VR 48 Stavební a elektroinstalační práce pro přípravu osazení AV techniky**“ a číslo smlouvy Objednatele: SML/3300/2012. V případě, že daňový doklad tyto náležitosti nebude splňovat nebo nebude vystaven v souladu s platebními podmínkami, bude Objednatelem vrácen k doplnění bez jejich proplacení. Vrácením pozbývá faktura splatnosti.

4. Veškeré úhrady Objednatele na základě této Smlouvy budou prováděny bezhotovostním převodem na bankovní účet Zhotovitele uvedený v daňovém dokladu - faktuře.
5. Je-li úhrada faktury Objednatelem vázána na obdržení finančních prostředků z dotace udělené z Operačního programu Výzkum a vývoj pro inovace, není Objednatel povinen hradit úrok z prodlení za nejvýše 90 dnů prodlení, pokud prokáže, že tyto finanční prostředky nemá k dispozici. Objednatel je však povinen nejpozději 10 dnů po obdržení těchto prostředků poukázat dlužnou částku na bankovní účet Zhotovitele, neučiní-li tak, podléhá povinnosti zaplatit úrok z prodlení ve výši 0,05 % z dlužné částky za každý započatý den prodlení ode dne následujícího po dni obdržení finančních prostředků od poskytovatele dotace. Připadá-li tento den na den pracovního klidu, je Objednatel povinen příslušné finanční prostředky poukázat na bankovní účet Zhotovitele den následující po dni pracovního klidu.

V. Další ujednání

1. Zhotovitel se zavazuje, že kompletní, plně funkční Dílo provede v termínu. Za Objednatele jsou oprávněni provádět kontrolu prací pracovníci technického dozoru Investora.
2. Objednatel umožní pracovníkům Zhotovitele a jeho dodavatelským subjektům přístup do objektu, v němž bude Dílo prováděno. Objednatel vyčlení prostor, který budou pracovníci Zhotovitele oprávněni používat pro uložení věcí a materiálu. Objednatel však žádným způsobem neodpovídá za ztrátu, poškození či odcizení věcí a materiálu uložených Zhotovitelem, jeho pracovníky či jinými subjekty v objektu Objednatele.
3. Zhotovitel provede veškerá bezpečnostní, hygienická, ochranná a jiná opatření na staveništi předepsaná platnými právními předpisy.
4. Zhotovitel se zavazuje na staveništi zachovávat čistotu a pořádek, odstraňovat na své náklady odpady v souladu s příslušnými předpisy, nečistoty vzniklé prováděním prací.
5. Zhotovitel se zavazuje při provádění Díla postupovat tak, aby na majetku Objednatele ani na majetku třetích osob nevznikly žádné škody.
6. Zhotovitel se zavazuje provádět Dílo v souladu s touto Smlouvou a s vynaložením odborné péče.

7. Zhotovitel přebírá v plném rozsahu odpovědnost za vlastní řízení postupu prací, dodržování předpisů o bezpečnosti práce a ochraně zdraví při práci, dodržování protipožárních opatření a předpisů, dodržování hygienických a jiných předpisů souvisejících s realizací Díla a je v tomto smyslu povinen uhradit veškeré škody na zdraví a majetku vzniklé porušením shora uvedených předpisů.

8. Za Objednatele jsou oprávněni provádět kontrolu prací pracovníci technického dozoru Investora - Ing. Petr Uchytíl.

VI. **Předání a převzetí Díla**

1. Zhotovitel splní svou povinnost provést Dílo podle této Smlouvy jeho řádným ukončením a předáním Objednateli za podmínek uvedených v tomto článku.

2. Zhotovitel je povinen písemně oznámit Objednateli nejméně 10 pracovních dnů předem termín, ve kterém bude řádně ukončené Dílo připraveno k předání.

3. V případě, že obecně závazné právní předpisy nebo platné technické normy předepisují provedení zkoušek, revizí či atestů týkajících se Díla nebo jeho části, je Zhotovitel povinen zajistit jejich úspěšné provedení před předáním Díla Objednateli.

4. Objednatel Dílo převezme pouze v případě, že jeho provedení odpovídá této Smlouvě, je plně funkční, způsobilé ke kolaudaci a je prosté vad a nedodělků s výjimkou drobných vad a nedodělků, jež nebrání řádnému a bezpečnému užívání Díla.

5. O předání a převzetí Díla bude smluvními stranami sepsán protokol, který bude obsahovat zhodnocení prací, soupis zjištěných vad a nedodělků, dohodnuté lhůty k jejich odstranění nebo jiná opatření (byla-li dohodnuta) či Objednatelem uplatněné jiné zákonné či smluvní nároky vyplývající z odpovědnosti Zhotovitele za vady Díla a soupis dokladů předávaných Objednateli Zhotovitelem při předání Díla (viz odst. 8 tohoto článku). Pokud Zhotovitel vady, uvedené v přejímacím protokolu v dohodnuté době neodstraní, je Objednatel oprávněn zajistit odstranění vad na náklady Zhotovitele.

6. V případě, že Objednatel Dílo nepřevzme, bude mezi smluvními stranami sepsán zápis s uvedením důvodu nepřevzetí Díla a s uvedením stanovisek obou smluvních stran. V případě nepřevzetí Díla dohodnou smluvní strany náhradní termín předání a převzetí Díla.

7. Pro účely této Smlouvy se Dílo považuje za řádně dokončené okamžikem podpisu protokolu o předání a převzetí Díla oběma smluvními stranami. Bude-li však Dílo Objednatelem převzato i s vadami nebo nedodělků, považuje se Dílo za řádně dokončené teprve odstraněním všech vad nebo nedodělků uvedených v protokolu o předání a převzetí Díla nebo řádným uspokojením jiného zákonného či smluvního nároku uplatněného Objednatelem z titulu odpovědnosti Zhotovitele za vady Díla, nebude-li mezi smluvními stranami písemně dohodnuto jinak.

8. Zhotovitel předá Objednateli při předání a převzetí Díla veškeré doklady, protokoly o požadovaných zkouškách.

VII. Reklamační řízení

1. Zhotovitel se zavazuje řádně odstranit veškeré vady a nedodělky, jež vyplynou z přejímacího řízení, a to v termínu stanoveném v protokolu o předání a převzetí Díla podle článku VI., odst. 5 nebo v zápise o nepřevzetí Díla podle čl. VI, odst. 6 této smlouvy. Nebude-li termín odstranění vady nebo nedodělku stanoven tímto způsobem a neuplatní-li Objednatel ohledně zjištěné vady nebo nedodělku jiný zákonný či smluvní nárok vyplývající z odpovědnosti Zhotovitele za vady Díla, je Zhotovitel povinen vadu nebo nedodělek odstranit nejpozději do 10 dnů ode dne jeho nahlášení Objednatelem.

2. Objednatel není oprávněn odmítnout převzetí Díla pro závady, jejichž původ je v podkladech, které Zhotoviteli sám předal, jestliže Zhotovitel na ně Objednatele písemně upozornil a Objednatel na jejich použití trval.

3. Vady Díla zjištěné Objednatelem po předání a převzetí Díla je Objednatel povinen oznámit Zhotoviteli bez zbytečného odkladu, nejpozději v poslední den záruční doby s vyloučením aplikace ust. § 562 zák. č. 513/1991 Sb., obchodního zákoníku, v platném znění. Oznámení odeslané Objednatelem poslední den záruční lhůty se považuje za včas oznámené. Pro účely této Smlouvy se vadou rozumí i nedodělek, tj. nedokončená práce oproti dohodnutému předmětu Díla.

4. Vady Díla, jejichž působením by mohly vzniknout další škody na majetku Objednatele nebo na majetku třetích osob nebo jejichž působením by došlo k omezení řádného užívání Díla (havarijní stav), se Zhotovitel zavazuje odstranit do 6 hodin od jejich oznámení Objednatelem, nebo ve stejné lhůtě řádně uspokojit jiný smluvní či zákonný nárok uplatněný Objednatelem u Zhotovitele z titulu odpovědnosti za vady Díla.

5. Záruční doba se prodlužuje o dobu, po kterou nebylo možno Dílo v plném rozsahu užívat z důvodu nastalé vady a jejího odstraňování.

6. Záruční doba celého díla je sjednána na min. 24 měsíců od dne předání a převzetí bezvadného díla.

VIII. Smluvní sankce

1. V případě nedodržení termínu řádného předání díla způsobilého k užívání, bez vad a nedodělků je Zhotovitel povinen uhradit smluvní pokutu ve výši 5000 Kč za každý započatý den prodlení.

2. Pro případ prodlení Objednatele s hrazením peněžitých závazků delším než 10 dnů, mimo objektivních okolností předpokládaných článkem IV., odst. 4 této smlouvy, po předchozím písemném upozornění Zhotovitele na tuto skutečnost, si smluvní strany sjednávají úrok ve výši 0,5% za každý započatý měsíc prodlení

Zhotovitelem oprávněně fakturované částky, s jejímž hrazením je Objednatel v prodlení.

3. Zaplacením sjednané smluvní pokuty není dotčeno právo Objednatele na náhradu škody.

4. Objednatel je oprávněn od smlouvy odstoupit v případě, že mu budou uznány finanční prostředky souvisejících s realizací Díla dle této smlouvy uznány za nezpůsobilé.

IX. Ukončení smluvního vztahu

1. Smluvní strany mohou tuto Smlouvu ukončit dohodou, která musí mít písemnou formu.

2. Objednatel je oprávněn od této Smlouvy odstoupit z následujících důvodů:

- a) Zhotovitel bude v prodlení s prováděním nebo dokončením Díla podle této Smlouvy delším než 30 kalendářních dnů a nesjedná nápravu ani v přiměřené dodatečné lhůtě uvedené v písemné výzvě Objednatele k nápravě, která nesmí být kratší než 30 kalendářních dnů ode dne, kdy Zhotovitel tuto výzvu od Objednatele obdrží, nebo
- b) Zhotovitel bude provádět Dílo v rozporu s touto Smlouvou a nezjedná nápravu (tj. zejména, nikoliv však výlučně, neodstraní vady vzniklé vadným prováděním Díla), ačkoliv byl Zhotovitel na toto své chování nebo porušování povinností Objednatelem písemně upozorněn a vyzván ke zjednání nápravy, nebo
- c) Zhotovitel neoprávněně zastaví či přeruší práce, nebo
- d) Zhotovitel bude v prodlení s odstraněním jakékoliv vady nebo nedodělku Díla podle této Smlouvy delším než 10 pracovních dnů nebo se v průběhu záruční doby vyskytne nebo projeví opakovaně (tzn. alespoň dvakrát) jakákoliv vada Díla nebo se v průběhu záruční doby vyskytne nebo projeví více vad Díla (tzn. alespoň tři vady), nebo
- e) Zhotovitel neobstarává, zanedbává obstarávání, odmítá nebo není schopen obstarat potřebné věci, služby nebo pracovní síly na realizaci a dokončení díla v souladu se smlouvou, nebo
- f) I přes opakovaná upozornění Objednatele Zhotovitel brání nebo jinak znemožní provádění kontrol díla nebo jeho části.

3. V případě odstoupení od Smlouvy smluvní strany provedou inventuru prací, dodávek provedených Zhotovitelem do odstoupení od smlouvy a vyúčtování dosud provedených prací na díle nebo již dodaných částí díla. Zhotovitel je zároveň povinen do 5 pracovních dnů od doručení odstoupení od této Smlouvy vyklidit staveniště a opustit všechny další prostory poskytnuté mu Objednatelem.

4. V případě, že od této Smlouvy oprávněně odstoupí Zhotovitel a není-li v této Smlouvě ujednáno jinak, má nárok na úhradu poměrné části ceny Díla sjednané touto Smlouvou pouze za práce a dodávky řádně provedené do odstoupení od Smlouvy. Od této ceny je Objednatel oprávněn odečíst cenu dodávek, které lze Zhotoviteli vrátit, rozhodne-li se Objednatel k jejich vrácení a takové dodávky Zhotoviteli vrátí.

5. V případě, že od této Smlouvy oprávněně odstoupí Objednatel před řádným dokončením Díla, je oprávněn zadat dokončení Díla jinému Zhotoviteli. Dojde-li v důsledku dokončení Díla jiným Zhotovitelem ke zvýšení ceny Díla sjednané smluvními stranami touto Smlouvou, zavazuje se Zhotovitel příslušný rozdíl Objednateli uhradit.

6. Odstoupením od smlouvy zůstávají nedotčena ustanovení této Smlouvy o náhradě škody, smluvních pokutách, pojištění, dále ustanovení o odpovědnosti Zhotovitele za vady Díla, o záruce a záruční době.

X. Závěrečná ustanovení

1. Smluvní strany výslovně souhlasí s tím, aby tato smlouva byla vedena v evidenci smluv vedené Objednatelem, která bude přístupná podle zákona č. 106/1999 Sb., o svobodném přístupu k informacím, v platném znění, a která obsahuje údaje o smluvních stranách, předmětu smlouvy, číselné označení této smlouvy a datum jejího podpisu. Smluvní strany souhlasí se zveřejněním obsahu smlouvy na webových stránkách objednatele a na profilu zadavatele – objednatele, jako i na dalších místech pro účely splnění povinnosti objednatele jako veřejného zadavatele v souladu s e zákonem č. 137/2006 Sb. ve vždy aktuálním a platném znění a jako příjemce dotace z Operačního programu OP VaVpl a jako právnické osoby zřízené Ministerstvem dopravy ČR.

2. Smluvní strany prohlašují, že skutečnosti uvedené v této smlouvě nepovažují za obchodní tajemství, ve smyslu § 17 zák. č. 513/1991 Sb., obchodního zákoníku, v platném znění a udělují svolení k jejich užití a zveřejnění bez stanovení jakýchkoli dalších podmínek.

3. Zhotovitel je dle § 2 písm. e) zákona č. 320/2001 Sb., o finanční kontrole ve veřejné správě, v platném znění, osobou povinnou spolupůsobit při výkonu finanční kontroly. Zhotovitel je povinen umožnit Řídicímu orgánu OP VaVpl v rámci kontroly přístup k příslušné dokumentaci, a to do roku 2022. Dokumentací se míní též případné smlouvy a souvisejících dokumenty, které podléhají ochraně podle zvláštních právních předpisů (např. jako obchodní tajemství, utajované skutečnosti) za předpokladu, že budou splněny požadavky kladené právními předpisy (např. § 11 písm. c) a d), § 12 odst. 2 písm. f) zákona č. 552/1991 Sb., o státní kontrole, v platném znění). Zhotovitel je zároveň povinen zajistit plnění této povinnosti i u všech svých subdodavatelů, kteří budou společně se Zhotovitelem plnit dílo dle této smlouvy.

4. Zhotovitel je povinen dodržet požadavky na povinnou publicitu v rámci programů strukturálních fondů stanovené v čl. 9 nařízení Komise (ES) č. 1828/2006 a v Pravidlech pro publicitu v rámci OP VaVpl (viz Příloha č. 3 Příručky pro žadatele OP VaVpl), a to ve všech relevantních dokumentech týkajících se daného výběrového řízení či postupu, a dokumentech vztahující se k provádění díla.

CZ.1.05/2.1.00/03.0064

Objednatel požaduje, aby zhotovitel postupoval v souladu s těmito pravidly, a aby zajistil dodržování výše uvedených pravidel i svými subdodavateli.

5. V záležitostech neupravených touto Smlouvou se práva a povinnosti smluvních stran řídí Obchodním zákoníkem a dalšími obecně závaznými právními předpisy České republiky.

6. Tato smlouva nabývá platnosti a účinnosti dnem jejího podpisu oprávněnými zástupci obou smluvních stran. Měnit nebo doplňovat text této smlouvy je možné jen formou písemných a očíslovaných dodatků podepsaných oběma smluvními stranami. Nedílnou součástí smlouvy je nabídka předložená Zhotovitelem v rámci zadávacího řízení, jehož výsledkem je uzavření této smlouvy, včetně všech jejích příloh.

7. Stane-li se jeden nebo více bodů smlouvy neplatnými, zůstávají ostatní body smlouvy v platnosti v plném znění a smluvní strany se zavazují k logickému doplnění Smlouvy.

8. Veškeré spory, které vzniknou z této smlouvy nebo v souvislosti s ní, budou rozhodovány příslušnými obecnými soudy.

9. Nedílnou součástí Smlouvy jsou tyto přílohy:

Příloha č. 1 – Výkaz výměr

Příloha č. 2 – Výkresová dokumentace

Příloha č. 3 – Seznam subdodavatelů


Příloha č. 4 – Nabídka Zhotovitele předložená v rámci zadávacího řízení na dodavatele této stavby


10. Tato Smlouva je vyhotovena v 5 vyhotoveních, s platností originálu, z nichž Objednatel obdrží tři vyhotovení a Zhotovitel dvě vyhotovení.

V Brně dne 7. 12. 2012

V BRNĚ dne 07. 12. 2012


.....
Objednatel


.....
Zhotovitel

Centrum dopravního výzkumu, v. v. i.
 Lišeňská 33a, 636 00 Brno
cdv@cdv.cz
IČ: 44 99 45 75
DIČ: CZ44994575

STRABAG
STRABAG a.s.
NA BĚLIDLE 198/21
CZ - 150 00 PRAHA 5
IČ: 60838744, DIČ: CZ60838744

CZ.1.05/2.1.00/03.0064

VŘ48 - stavebně elektroinstalační příprava pro AV techniku

kód skupiny zboží	popis	množstevní jednotka	Kč/jednotka bez DPH	počet	cena celkem / Kč bez DPH
stavební příprava / elektro instalace AV techniky			310 490 Kč		
systém podlahových kanálů	kanál 250x48 3 komorový, délka 2,4m	ks	2 344 Kč	33	77 339 Kč
systém podlahových kanálů	Přípeňovací prvek kanálů	ks	12 Kč	200	2 400 Kč
systém podlahových kanálů	Kanálová spojka	ks	50 Kč	20	1 008 Kč
systém podlahových kanálů	Protahovací a odbočná krabice	ks	1 926 Kč	7	13 482 Kč
systém podlahových kanálů	Podlahová krabice pro 6 modulů 45 (2xGB2) včetně vybavení modul 45 3xzásuvka 230VAC + 2xzásuvka 230VAC	kpl	5 321 Kč	20	106 416 Kč
systém podlahových kanálů	Podlahová krabice pro 12 modulů 45 (3xGB3) včetně vybavení 3xzásuvka 230VAC, 1xdvojitá LAN RJ45 CAT.6	kpl	5 321 Kč	5	26 604 Kč
systém podlahových kanálů	Drobný instalační materiál - hmoždinky, šrouby	kpl	2 400 Kč	1	2 400 Kč
systém podlahových kanálů	Instalace systému podlahových kanálů	kpl	8 316 Kč	1	8 316 Kč
elektroinstalace	Chráničky - trasy pro AV signálovou kabeláž, včetně instalace	kpl	12 000 Kč	1	12 000 Kč
okna a zasklení	Proskení + rám tlumočnické kabiny (m.č. 412); neotvíravé okno se zrcadlovým efektem z místnosti 413 protihlukové - min. útlum 39 dB; stavební otvor: 2700x1300; rám okna bude v barvě bílé (9016 RAL)	kpl	60 526 Kč	1	60 526 Kč
CENA CELKEM					310 490 Kč

stavební výpomoci 200 000 Kč

celková cena 510 490 Kč

V Brně, dne 16.11.2012


STRABAG
 STRABAG a.s.
 POZEMNÍ A KAMENYRSKÉ STAVITELSTVÍ
 NA BĚLIDLE 100/21
 602 00 BRNO - PRAHA 5
 Podpis statutárního zástupce

31

Příloha č. 3

Seznam subdodavatelů

Seznam subdodavatelů, s jejichž pomocí dodavatel předpokládá realizaci VZ, dle § 44 odst. 6 zákona č. 137/2006 Sb. v platném znění

			Část plnění VZ, kterou hodlá uchazeč zadat subdodavateli	% podíl na plnění VZ a cenová specifikace v Kč
1.	Název dodavatele			
	Sídlo/místo podnikání			
	Tel./fax.	Práce budou provedeny vlastními kapacitami		
	E-mail			
	IČ/DIČ			
2.	Název dodavatele			
	Sídlo/místo podnikání			
	Tel./fax.			
	E-mail			
	IČ/DIČ			
3.	Název dodavatele			
	Sídlo/místo podnikání			
	Tel./fax			
	E-mail			
	IČ/DIČ			
4.	Název dodavatele			
	Sídlo/místo podnikání			
	Tel./fax			
	E-mail			
	IČ/DIČ			
5.	Název dodavatele			
	Sídlo/místo podnikání			
	Tel./fax			
	E-mail			
	IČ/DIČ			

CENTRUM DOPRAVNÍHO VÝZKUMU, V. V. I.
SO 02 - PŘÍSTAVBA LABORATOŘÍ

AUDIOVIZUÁLNÍ TECHNIKA
VYBAVENÍ AV TECHNIKOU A ŘÍDICÍM SYSTÉMEM

STAVEBNÍ PŘIPRAVENOST
PRO INSTALACI AV TECHNIKY
NÁROKY NA OSTATNÍ PROFESE

ROZDĚLENÍ STAVEBNÍ PŘIPRAVENOSTI V RÁMCI ETAPIZACE STAVBY

Popis požadavků po etapách

Etapa 1 Prašné prostředí (prašnost, instalace před zaklopením podhledu sekání, vrtání ...)

Požadavky na stavební připravenost - viz tabulka tras

Požadavky na ostatní profese - viz tabulka nároků na slaboproud

- viz tabulka nároků na silnoproud

Práce realizované dodavatelem souboru AV technika v této etapě

Trasy

- Kontrola nárokovaných tras
- Zatažení kabelů do nárokovaných chrániček

Ostatní profese

- Kontrola nároků

Projektor

- Koordinace přesného umístění
- Montáž kotvicích prvků
- Protážení kabeláže

Plátno

- Koordinace přesného umístění
- Montáž kotvicích prvků

Interaktivní tabule

- Výztuhy příček pro montáž kotvicích prvků

Ploché displeje

- Koordinace přesného umístění
- Výztuhy příček pro montáž kotvicích prvků
- Montáž kotvicích prvků

Reproduktory

- Koordinace přesného umístění
- Montáž kotvicích prvků
- Koordinace montážních otvorů pro vestavbu
-

Kamery

- Montáž kotvicích prvků

Přípojná místa

- Montáž kotvicích prvků

Nábytek pro AV techniku

- Rack
 - Koordinace umístění (podlahová krabice vyústění tras)
- Řídicí systém
 - Koordinace umístění (podlahová krabice, vyústění tras)
 - Koordinace propojení návazných technologií (žaluzie, světla)

Etapa 2 finalizace stavby (Čisté bezprašné prostředí, teplota minimálně 15°C, vlhkost max 60%)

- osazení koncových prvků
- konektorování
- oživení systému
- programování
- zkušební provoz

Nedílnou součástí této dokumentace je výkres umístění prvků AV technologie. V textu jsou popsány nároky, které nejsou postíženy ve výkresu. Text je členěn po profesích.

1. STAVBA/ARCHITEKT - KONSTRUKČNĚ KOORDINAČNÍ NÁROKY

1.1 Projektor DP1, DP2 a DP3

Nad podhledem nárokuje v místě montáže každého projektoru dle výkresu volný (manipulační) prostor o rozměrech minimálně 600 x 600 mm pro montáž stropního držáku projektoru. Místo uchycení držáku (přírubou 200x200mm) musí mít nosnost 25 kg a musí být rovné, pevné a nechvějící se. V případě nerozebíratelného podhledu nárokuje možnost umístění držáku projektoru před realizací podhledu a v místě projektoru musí být umístěn revizní otvor.

V blízkosti projektoru nárokuje vždy dvojfázovku 230VAC a přípojku dvojfázovky LAN (RJ45). Podrobně specifikováno ve výkresech a tabulkách nároků.

Ke každému projektoru bude z prostoru umístění AV Racku přivedena chránička o průměru 36mm, zakončená volně v místě umístění projektoru.

Do projekčního kuželu, (resp. jehlanu tvořeného promítanými světelnými paprsky) nesmí zasahovat žádný předmět.

1.2 Projekční plátna EP1, EP2, EP3, EP4

Na stěně nad podhledem, v místě dle výkresu nárokuje volný prostor pro montáž projekčního plátna EP2 a EP4 o rozměrech 3400 x 200 x 300 mm. Místo uchycení pouzdra plátna musí mít dostatečnou nosnost 50 kg a musí být pevné a nechvějící se.

Na stěně nad podhledem, v místě dle výkresu nárokuje volný prostor pro montáž projekčního plátna EP3 o rozměrech 2200 x 200 x 300 mm. Místo uchycení pouzdra plátna musí mít dostatečnou nosnost 30 kg a musí být pevné a nechvějící se.

Pro plátno EP1 zabudované v podhledu nárokuje nad podhledem volný prostor o rozměrech dle výkresu 3200 x 200 mm v poloze dle výkresu. Materiál nosného stropu nad podhledem musí mít dostatečnou nosnost 50 kg a musí být pevný a nechvějící se. Nad podhledem v krajních pozicích plátna bude nad podhledem volný prostor až k nosné konstrukci stropu pro montáž kotvicích prvků plátna. V harmonogramu prací musí být zohledněna instalace pouzdra (tubusu) plátna před realizací podhledu!

Objednatel se zavazuje zajistit od firmy dodávající podhledy:

- vytvoření otvoru do podhledu a volného prostoru nad podhledem (před zahájením montáže pouzdra plátna)
- součinnost při montáži pouzdra plátna s ohledem na budoucí bezproblémové dotažení a začištění podhledů u pouzdra plátna
- dotažení a začištění podhledů k pouzdru plátna po montáži tohoto pouzdra.

1.3 Interaktivní dotykové tabule IT1 a IT2

Na stěnách, v místě dle výkresu bude volný prostor pro montáž interaktivních dotykových tabulí o rozměrech (ŠxV) 2300 x 1300 mm. Prostor na stěně musí být volný po celé výšce stěny v šíři tabule tj. 2300 mm. Místo uchycení musí mít dostatečnou nosnost 40 kg a musí být pevné a nechvějící se.

Mezi přípojnými místy (katedrou vyučujícího) a prostory pro montáž interaktivních dotykových ploch bude vždy vedena plastová ohebná trubky (husí krk) 36 mm se založeným protahovacím drátem. Minimální poloměr ohybu husích krků bude 200 mm. Kabelová trasa je na straně přípojných míst ukončena v prostoru katedry a na straně interaktivních dotykových ploch je kabelová trasa ukončena za interaktivními dotykovými plochami v el. instalačních krabicích ve výšce 1500mm.

Za interaktivní plochou nárokuje vždy dvojfázovku 230VAC a přípojku LAN (1xRJ45). Podrobně specifikováno ve výkresech.

1.4 LCD displeje PD1, PD2, PD3, PD4, PD5, PD6, PD7, PD8

Nad podhledem nárokuje v místě montáže displeje PD1, PD2, PD3, PD4, PD5 dle výkresu volný prostor pro montáž stropního držáku displeje. Místo uchycení držáku musí mít nosnost 50 kg a musí být pevné a nechvějící se. V případě nerozebíratelného podhledu nárokuje možnost umístění držáku displeje před realizací podhledu.

Na stěně dle výkresu nárokuje volný prostor o rozměrech (ŠxV) 1200 x 700 mm pro montáž displeje PD6, PD7 a PD8. Spodní hrana displeje bude ve výšce min. 1600 mm. Místo uchycení displeje musí mít nosnost 40 kg a musí být pevné a nechvějící se. Prostor mezi stěnou a displejem musí umožňovat volnou cirkulaci vzduchu pro dostatečné chlazení displeje.

V blízkosti nebo za displejem na stěně nebo podhledu nárokuje vždy jednu dvojfázovku 230VAC, dvě přípojky LAN (RJ45). Podrobně specifikováno ve výkresech.

Mezi AV rackem a prostory pro montáž displejů bude vždy vedena plastová ohebná trubka (husí krk) 36 mm se založeným protahovacím drátem. Minimální poloměr ohybu husích krků bude 200 mm. Kabelová trasa je na straně AV Racku ukončena v prostoru racku a na straně displejů je kabelová trasa ukončena za displeji v el. instalačních krabicích ve výšce 1800mm nebo pro displeje na stropních držácích v blízkosti držáků volně..

1.5 Reprodukory

U reproduktorů zabudovaných v podhledu nárokuje nad podhledovou deskou v místě reproduktoru volný prostor o minimální výšce 200 mm. V podhledové desce bude vyříznut otvor o průměru 168 mm. Materiál podhledu bude dostatečně nosný, aby bylo možno namontovat reproduktor o hmotnosti 4 kg. V případě, že nosnost základního materiálu stropu nebude dostatečná, nárokuje vyztužení stropu v místě reproduktorů.

1.6 Videokonferenční zařízení

Pro videokonferenční zařízení nárokuje přímé připojení do sítě internet, garantovaná linka min. 4000/4000 kBit s firewallem

1.7 Kamery

Ke každé kameře v místě dle výkresů bude z místa umístění AV racků vedena jedna plastová ohebná trubka (husí krk) 36 mm se založeným protahovacím drátem. Minimální poloměr ohybu husích krků bude 200 mm. Kabelová trasa je na straně AV racků ukončena v prostoru pod rackem a na straně kamer je kabelová trasa ukončena poblíž kamer v el. instalační krabici.

Místo na stěně pro zavěšení každé kamery bude dostatečně nosné pro montáž kamery o hmotnosti 5 kg.

Pokud jsou ve stěně naproti kameře okna, je nutno tyto okna zastínit. Doporučená barva stěny nebo závěsu v pozadí je světlá matná pastelová.

1.8 Přípojná místa pro zdroje signálu

V podlaze budou připraveny pro přípojná místa (v místě dle výkresu) podlahové krabice typu OBO o velikosti 3x3 pozice (rozměry jedné pozice jsou 80x80 mm). V každé podlahové krabici budou volné dvě vaničky o velikosti 3 pozic pro montáž konektorů AV techniky. Krabice musí mít minimální vnitřní hloubku 10 cm, aby bylo možno zavřít víko krabice při zapojených konektorech. V podlahových krabicích nárokuje vedle přípojných míst vždy tři zásuvky 230VAC a dvojfázovku LAN (2xRJ45). Podrobně specifikováno ve výkresech.

Mezi přípojnými místy a umístěním technologie - AV rackem, budou vedeny podlahové kanály. Podrobně specifikováno ve výkresu.

1.9 Nábytek pro zabudování AV techniky

V katedrách v učebnách m.č. 410 a 411 je třeba prostor pro umístění PC.

1.10 AV rack

Pro rack s AV technikou, nárokuje protáhnout 2x TP (UTP) kabel od racku k příslušnému silnoproudému rozvaděči pro ovládání řídicích prvků v rozvaděči. K AV racku bude přiveden žlutozelený vodič o průřezu alespoň 6 mm (uzemnění racku, skříň s AV technikou).

1.11 Panely řídicího systému

Pro panely řídicího systému v místnost 4.13 nárokuje v místě dle výkresu 2xvývod LAN (2xRJ45).

Montážní krabice pro zabudování budou dodány dodavatelem AV techniky a řídicího systému před dokončením stavebních prací kabelových tras.

1.12 Kabelové trasy

V místnostech a na chodbách nárokuje přípravu kabelových tras dle knihy kabelových tras, která je součástí této dokumentace. Minimální poloměr ohybu chrániček (husích krků) bude 200 mm. Při prostupu kabelových tras příčkou s požadovanou požární odolností nárokuje provést protipožární ucpávku s požadovanou odolností.

2. SLABOPROUD, STRUKTUROVANÁ KABELÁŽ LAN, STA, EPS

2.1 LAN

Nárokuje zásuvky LAN v místě dle výkresové dokumentace

Vnitřní LAN a připojení k WAN garantovaná linka min. 1024/512 kBit s firewallem.

2.2 EPS

Nárokuje přívod EPS spínaného kontaktu k řídicí jednotce AV techniky umístěné v AV RACKU. **Systém musí umožňovat napojení na EPS a umožňovat na popud požárního poplachu zastavení projekce, jak obrazu, tak zvuku.**

3. SILNOPROUD

3.1 Obecné zásady instalace rozvodů VAC pro napájení AV techniky:

- Nulový a zemnicí vodič musí být oddělený.
- Musí být zamezeno vzniku zemních smyček - všechny napájecí okruhy musí být uzemněny na stejný zemnicí bod.
- Pokud je to možné, budou všechny napájecí okruhy pro AV techniku zapojeny na stejnou fázi.
- Pokud je to možné, budou napájecí okruhy pro plátna, osvětlení, žaluzie a další spotřebiče nesouvisející s AV technikou, zapojeny na jiné fáze, než AV technika.
- **V místnostech vybavených řídicím systémem budou všechny nároky 230VAC zapojeny paprskovitě (do hvězdy) bez přerušení vypínačem.**
- Poblíž míst, kde bude nainstalována AV technika, nebudou silné zdroje elektromagnetického pole.
- Doporučujeme všechny napájecí zásuvky 230V pro AV techniku vybavit přepětovou ochranou.

3.2 Rozvaděč

Nárokuje vedení všech nárokaných přívodů ke koncovým prvkům AV technologie z příslušného silnoproudého rozvaděče (rozšířený rozvaděč RS.4-1).

V příslušném silnoproudém rozvaděči nárokuje volné místo 100 pozic (1DIN pozice = 17,5 mm) a pozic svorkovnic dle schématu zapojení rozvaděče pro montáž řídicích prvků.

Nárokuje vybavení silnoproudého rozvaděče příslušnými jističi a stykači pro kabelové přívody ke koncovým prvkům AV technologie, osvětlení a zastínění, které jsou nárokovány v tabulkách nároků.

Řídicí prvky k vystrojení v rozvaděčích dodá dodavatel AV techniky a řídicího systému.

Pokud nebude dostatek volného místa ve stávajícím rozvaděči, nárokuje podružný rozvaděč, odkud budou vedeny všechny nárokováné přívody ke koncovým prvkům AV technologie.

Prvky řízení v rozvaděči umožňují nouzový provoz bez dotykového či tlačítkového panelu.

Pro pronájemové účely je navržen v m.č. 4.13 u oken v blízkosti mobilní přičky přívod 400V / 32A.

3.3 Výkonové poměry

Výkonové poměry jsou patrné z tabulky nároků na silnoproud. Zde je i uvedeno předpokládané rozvržení do okruhů napájení.

3.4 Osvětlení

Protože je v místnosti instalován integrovaný prezentační řídicí systém je uvažováno s ovládáním osvětlení pomocí tohoto integrovaného řídicího systému.

V místnostech nárokuje zachovat manuální ovládání osvětlení pomocí tlačítek. Přívody napájení a řízení jednotlivých okruhů osvětlení musí být realizovány sólo kabelem z rozvaděče pro ovládání místnosti řídicím systémem. Příslušné řídicí prvky budou osazeny v rozvaděči.

Osvětlovací tělesa v místnosti budou zapojena do okruhů tak, že umožní vypínání anebo stmívání osvětlovacích těles u zobrazovací plochy či plátna nezávisle na ostatních osvětlovacích tělesech. V případě, že je v místnosti pouze jeden okruh osvětlení, budou osvětlovací tělesa nastavena tak, že nebudou přímo osvětlovat zobrazovací plochy či plátna. Pro manuální ovládání bude na příslušném místě, místo klasického vypínače dáno ovládací tlačítko přivedené do příslušného podružného rozvaděče na patře k dané řídicí jednotce ovládající příslušný okruh.

Jednotlivá osvětlovací tělesa budou namontována v takových místech a v takové výšce, aby byla mimo projekční kužel datového projektoru (vytyčený na jedné straně objektivem projektoru a na straně druhé projekčním plátnem).

Osvětlení v místnosti bude navrženo tak, aby osoby snímané kamerou videokonferenční jednotky byly zepředu nasvíceny difúzním světlem. Hladina osvětlení dopadající na snímané osoby ze směru snímání by měla být 500 – 1000 luxů.

Osvětlovací tělesa, která budou spojitě regulována, budou vybavena příslušnými stmívatelnými předřadníky. Kabele s řízením budou od jednotlivých okruhů svítidel přivedeny do příslušného rozvaděče. Pokud předřadníky neumožní úplné vypnutí svítidel, budou napájecí přívody k osvětlení navíc spínány stykačem, který je ovládán řídicí jednotkou v rozvaděči, jinak budou napájena nepřerušným vedením.

Halogenová osvětlovací tělesa, která budou spojitě regulována, budou vybavena stmívatelnými transformátory, které umožňují regulaci stmívači s regulací na sestupné hraně.

4. STÍNÍČÍ TECHNIKA

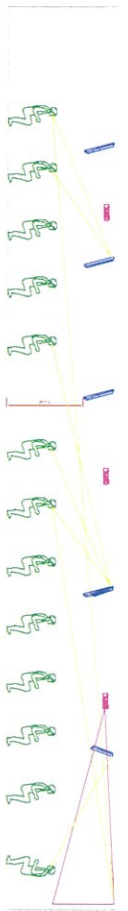
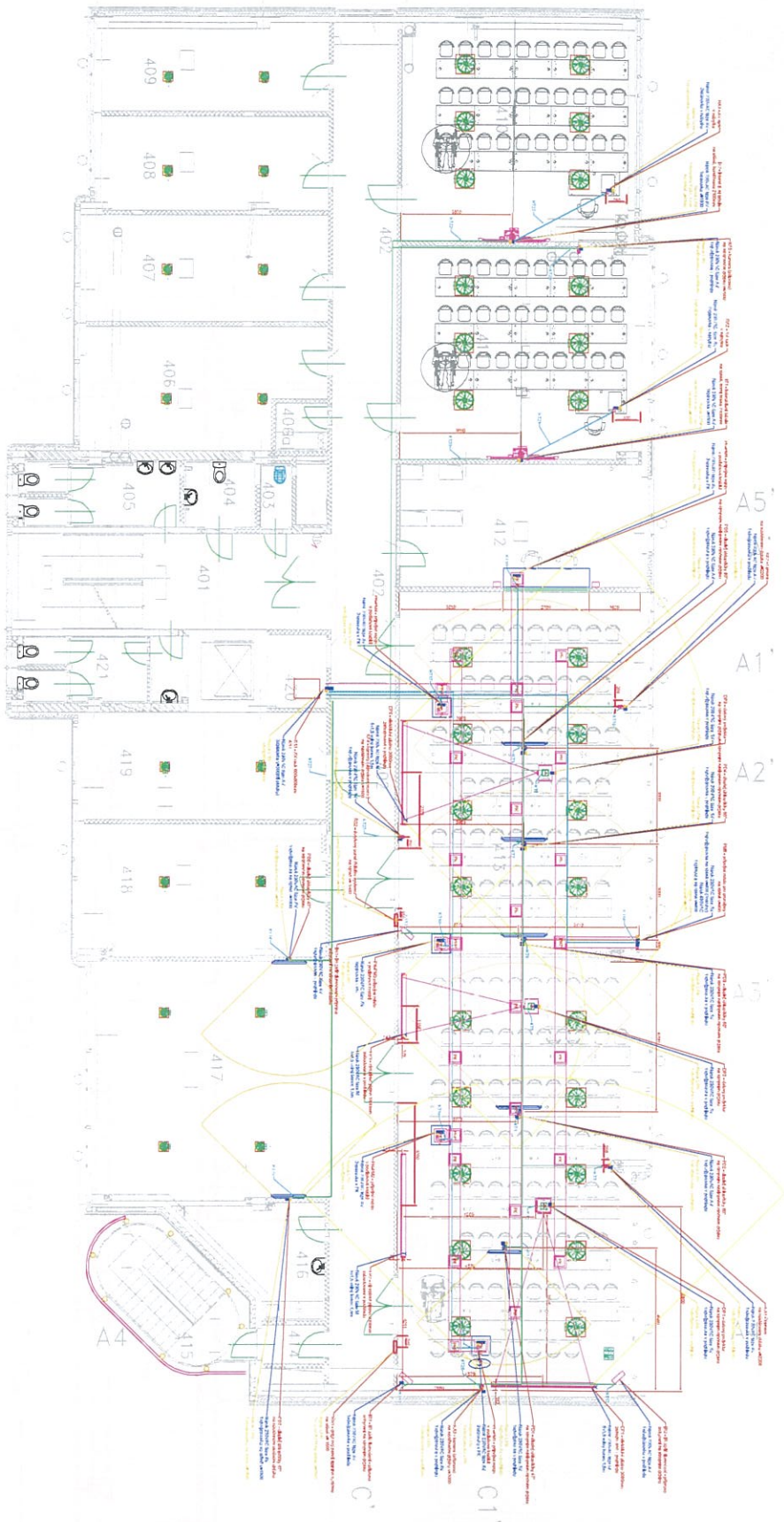
Místnosti budou vybaveny venkovními motorovými žaluziemi. V m.č. 4.13 budou rozděleny do 3 sekcí. Žaluzie musí umožnit ovládání pomocí instalovaného řídicího systému. Ovládání bude provedeno spínáním reléovými jednotkami umístěnými v rozvaděči NN. Je třeba zajistit odpovídající propojení (CYKY5x1,5) k motorům žaluzií či řídicí jednotce motorů žaluzií.

5. VZDUCHOTECHNIKA A KLIMATIZACE

Vzduchotechnika a klimatizace v místnostech bude navržena tak, aby byla schopna odvětrat tepelný výkon produkovaný AV technikou umístěnou v těchto místnostech.

Vzduchotechnika a klimatizace v místnosti č. 4.20 bude navržena tak, aby byla schopna odvětrat tepelný výkon 4000 W produkovaný AV technikou umístěnou v AV racku tak, aby teplota v tomto prostoru nepřesáhla 25°C.

Vypracoval: ing. Jiří Jelínek



LEGENDA

SYMBOLS AND THEIR MEANINGS:

- Red line: Fire alarm signal line
- Blue line: Security signal line
- Green line: General signal line
- Yellow line: Emergency exit signal line
- Black line: Power supply line
- Red square: Fire alarm control panel
- Blue square: Security control panel
- Green square: General control panel
- Yellow square: Emergency exit control panel
- Black square: Power supply unit
- Red circle: Fire alarm bell
- Blue circle: Security bell
- Green circle: General bell
- Yellow circle: Emergency exit bell
- Black circle: Power supply terminal

NOTES:

1. The system is designed for a maximum of 1000 devices.

2. The system is designed for a maximum of 1000 devices.

3. The system is designed for a maximum of 1000 devices.

Nároky na profesi slaboproud

Číslo	Koncový prvek	LAN	umístění
DP1	Datový projektor	1x dvojjzásuvka RJ45	v podhledovém prostoru
DP2	Datový projektor	1x dvojjzásuvka RJ45	v podhledovém prostoru
DP3	Datový projektor	1x dvojjzásuvka RJ45	v podhledovém prostoru
EP1	Elektrické projekční plátno		v podhledovém prostoru
EP2	Elektrické projekční plátno		v podhledovém prostoru
EP3	Elektrické projekční plátno		v podhledovém prostoru
EP4	Elektrické projekční plátno		v podhledovém prostoru
PD1	Plazmový displej	1x dvojjzásuvka RJ45	v podhledovém prostoru
PD2	Plazmový displej	1x dvojjzásuvka RJ45	v podhledovém prostoru
PD3	Plazmový displej	1x dvojjzásuvka RJ45	v podhledovém prostoru
PD4	Plazmový displej	1x dvojjzásuvka RJ45	v podhledovém prostoru
PD5	Plazmový displej	1x dvojjzásuvka RJ45	v podhledovém prostoru
KA1	Kamera	1x dvojjzásuvka RJ45	v podhledovém prostoru
KA2	Kamera	1x dvojjzásuvka RJ45	v podhledovém prostoru
KA3	Kamera	1x dvojjzásuvka RJ45	v podhledovém prostoru
KA4	Kamera	1x dvojjzásuvka RJ45	v podhledovém prostoru
KA5	Kamera	1x dvojjzásuvka RJ45	v podhledovém prostoru
PK-PM1	Podlahová krabice	1x dvojjzásuvka RJ45	v podlahové krabici
PK-PM2	Podlahová krabice	1x dvojjzásuvka RJ45	v podlahové krabici
PK-PM3	Podlahová krabice	1x dvojjzásuvka RJ45	v podlahové krabici
PK-PM4	Podlahová krabice	1x dvojjzásuvka RJ45	v podlahové krabici
PK-PM5	Podlahová krabice	1x dvojjzásuvka RJ45	v podlahové krabici
IR1, IR2, IR3	Infra zářič		v podhledovém prostoru
ŘS1	Panel řídicího systému	1x konektor RJ45, 0,5m	na stěně v=1500
ŘS1	Panel řídicího systému	1x konektor RJ45, 0,5m	na stěně v=1500
IT1	Interaktivní tabule	1x konektor RJ45, 1,5m	na stěně v=1500
IT2	Interaktivní tabule	1x konektor RJ45, 1,5m	na stěně v=1500
RA1	Rack s AV technikou	2x dvojjzásuvka RJ45	na stěně v=300
RA1	Rack s AV technikou		na stěně v=300
RA1	Rack s AV technikou		na stěně v=300
RA2	Rack s AV technikou	1x dvojjzásuvka RJ45	v nábytku
RA3	Rack s AV technikou	1x dvojjzásuvka RJ45	v nábytku
PD6 m.č.4.17	Plazmový displej	1x dvojjzásuvka RJ45	na stěně v=1800
PD7 m.č.4.17	Plazmový displej	1x dvojjzásuvka RJ45	na stěně v=1800
PD8 stará budova	Plazmový displej		na stěně v=1800
PK1	Podlahová krabice - pouze 230VAC		v podlahové krabici
PK2	Podlahová krabice - pouze 230VAC		v podlahové krabici
PK3	Podlahová krabice - pouze 230VAC		v podlahové krabici
PK4	Podlahová krabice - pouze 230VAC		v podlahové krabici
PK5	Podlahová krabice - pouze 230VAC		v podlahové krabici
PK6	Podlahová krabice - pouze 230VAC		v podlahové krabici
PK7	Podlahová krabice - pouze 230VAC		v podlahové krabici
PK8	Podlahová krabice - pouze 230VAC		v podlahové krabici
PK9	Podlahová krabice - pouze 230VAC		v podlahové krabici
PK10	Podlahová krabice - pouze 230VAC		v podlahové krabici
PK11	Podlahová krabice - pouze 230VAC		v podlahové krabici
PK12	Podlahová krabice - pouze 230VAC		v podlahové krabici
PK13	Podlahová krabice - pouze 230VAC		v podlahové krabici
PK14	Podlahová krabice - pouze 230VAC		v podlahové krabici
PK15	Podlahová krabice - pouze 230VAC		v podlahové krabici
PK16	Podlahová krabice - pouze 230VAC		v podlahové krabici
PK17	Podlahová krabice - pouze 230VAC		v podlahové krabici
PK18	Podlahová krabice - pouze 230VAC		v podlahové krabici
PK19	Podlahová krabice - pouze 230VAC		v podlahové krabici
PK20	Podlahová krabice - pouze 230VAC		v podlahové krabici
ZS1	Zastínění		
ZS2	Zastínění		

Legenda tabulky nároků na profesi slaboproud:

LAN	počet nárokovaných zásuvek LAN
ISDN	počet nárokovaných linek ISDN
STA	počet nárokovaných zásuvek STA

Nároky na profesi silnoproud

Číslo	Koncový prvek	kabel	okruh	zakončení	umístění	Příkon [W]	Fáze	Jistič	Stykač
DP1	Datový projektor	CYKY 3Cx2,5	1	dvojjzásuvka 230VAC	v podhledovém prostoru	800	AV	D	ano
DP2	Datový projektor	CYKY 3Cx2,5	2	dvojjzásuvka 230VAC	v podhledovém prostoru	800	AV	D	ano
DP3	Datový projektor	CYKY 3Cx2,5	3	dvojjzásuvka 230VAC	v podhledovém prostoru	800	AV	D	ano
EP1	Elektrické projekční plátno	CYKY 5Cx1,5	4	vývod 1,5m	v podhledovém prostoru	150	M	C	
EP2	Elektrické projekční plátno	CYKY 5Cx1,5	5	vývod 1,5m	v podhledovém prostoru	150	M	C	
EP3	Elektrické projekční plátno	CYKY 5Cx1,5	6	vývod 1,5m	v podhledovém prostoru	150	M	C	
EP4	Elektrické projekční plátno	CYKY 5Cx1,5	7	vývod 1,5m	v podhledovém prostoru	150	M	C	
PD1	Plazmový displej	CYKY 3Cx2,5	8	dvojjzásuvka 230VAC	v podhledovém prostoru	350	AV	C	ano
PD2	Plazmový displej	CYKY 3Cx2,5	8	dvojjzásuvka 230VAC	v podhledovém prostoru	500	AV	C	ano
PD3	Plazmový displej	CYKY 3Cx2,5	9	dvojjzásuvka 230VAC	v podhledovém prostoru	500	AV	C	ano
PD4	Plazmový displej	CYKY 3Cx2,5	9	dvojjzásuvka 230VAC	v podhledovém prostoru	500	AV	C	ano
PD5	Plazmový displej	CYKY 3Cx2,5	9	dvojjzásuvka 230VAC	v podhledovém prostoru	500	AV	C	ano
KA1	Kamera	CYKY 3Cx1,5	8	dvojjzásuvka 230VAC	v podhledovém prostoru	500	AV	C	
KA2	Kamera	CYKY 3Cx1,5	9	dvojjzásuvka 230VAC	v podhledovém prostoru	500	AV	C	
KA3	Kamera	CYKY 3Cx1,5	8	dvojjzásuvka 230VAC	v podhledovém prostoru	500	AV	C	
KA4	Kamera	CYKY 3Cx1,5	9	dvojjzásuvka 230VAC	v podhledovém prostoru	500	AV	C	
KA5	Kamera	CYKY 3Cx1,5	10	dvojjzásuvka 230VAC	v podhledovém prostoru	500	AV	C	
PK-PM1	Podlahová krabice	CYKY 3Cx2,5	11	3xzásuvka	v podlahové krabici	500	AV	C	
PK-PM2	Podlahová krabice	CYKY 3Cx2,5	12	3xzásuvka	v podlahové krabici	500	AV	C	
PK-PM3	Podlahová krabice	CYKY 3Cx2,5	13	3xzásuvka	v podlahové krabici	500	AV	C	
PK-PM4	Podlahová krabice	CYKY 3Cx2,5	14	3xzásuvka	v podlahové krabici	500	AV	C	
PK-PM5	Podlahová krabice	CYKY 3Cx2,5	15	3xzásuvka	v podlahové krabici	500	AV	C	
IR1, IR2, IR3	Infra zářič	CYKY 3Cx2,5	16	3xdvojjzásuvka	v podhledovém prostoru	300	AV	C	
ŘS1	Panel řídicího systému				na stěně v=1500				
ŘS1	Panel řídicího systému				na stěně v=1500				
IT1	Interaktivní tabule	CYKY 3Cx2,5	17	1xzásuvka	na stěně v=1500	500	AV	C	ano
IT2	Interaktivní tabule	CYKY 3Cx2,5	18	1xzásuvka	na stěně v=1500	500	M	C	ano
RA1	Rack s AV technikou	CYKY 3Cx2,5	19	1xzásuvka	na stěně v=300	2500	AV	C	ano
RA1	Rack s AV technikou	CYKY 3Cx2,5	20	1xzásuvka	na stěně v=300	1500	AV	C	ano
RA1	Rack s AV technikou	CYKY 3Cx2,5	21	1xzásuvka	na stěně v=300	500	AV	C	
RA2	Rack s AV technikou	CYKY 3Cx2,5	17	2xzásuvka	v nábytku	1500	AV	C	
RA3	Rack s AV technikou	CYKY 3Cx2,5	18	2xzásuvka	v nábytku	1500	AV	C	
PD6 m.č.4.17	Plazmový displej	CYKY 3Cx2,5	22	dvojjzásuvka 230VAC	na stěně v=1800	350	AV	C	ano
PD7 m.č.4.17	Plazmový displej	CYKY 3Cx2,5	22	dvojjzásuvka 230VAC	na stěně v=1800	350	AV	C	ano
PD8 stará budova	Plazmový displej	CYKY 3Cx2,5	23	dvojjzásuvka 230VAC	na stěně v=1800	350	AV	C	
PK1	Podlahová krabice - pouze 230VAC	CYKY 3Cx2,5	24	5xzásuvka 230VAC	v podlahové krabici	dle zařízení			
PK2	Podlahová krabice - pouze 230VAC	CYKY 3Cx2,5	24	5xzásuvka 230VAC	v podlahové krabici	dle zařízení			
PK3	Podlahová krabice - pouze 230VAC	CYKY 3Cx2,5	25	5xzásuvka 230VAC	v podlahové krabici	dle zařízení			
PK4	Podlahová krabice - pouze 230VAC	CYKY 3Cx2,5	25	5xzásuvka 230VAC	v podlahové krabici	dle zařízení			
PK5	Podlahová krabice - pouze 230VAC	CYKY 3Cx2,5	26	5xzásuvka 230VAC	v podlahové krabici	dle zařízení			
PK6	Podlahová krabice - pouze 230VAC	CYKY 3Cx2,5	26	5xzásuvka 230VAC	v podlahové krabici	dle zařízení			
PK7	Podlahová krabice - pouze 230VAC	CYKY 3Cx2,5	27	5xzásuvka 230VAC	v podlahové krabici	dle zařízení			
PK8	Podlahová krabice - pouze 230VAC	CYKY 3Cx2,5	27	5xzásuvka 230VAC	v podlahové krabici	dle zařízení			
PK9	Podlahová krabice - pouze 230VAC	CYKY 3Cx2,5	28	5xzásuvka 230VAC	v podlahové krabici	dle zařízení			
PK10	Podlahová krabice - pouze 230VAC	CYKY 3Cx2,5	28	5xzásuvka 230VAC	v podlahové krabici	dle zařízení			
PK11	Podlahová krabice - pouze 230VAC	CYKY 3Cx2,5	29	5xzásuvka 230VAC	v podlahové krabici	dle zařízení			
PK12	Podlahová krabice - pouze 230VAC	CYKY 3Cx2,5	29	5xzásuvka 230VAC	v podlahové krabici	dle zařízení			
PK13	Podlahová krabice - pouze 230VAC	CYKY 3Cx2,5	30	5xzásuvka 230VAC	v podlahové krabici	dle zařízení			
PK14	Podlahová krabice - pouze 230VAC	CYKY 3Cx2,5	30	5xzásuvka 230VAC	v podlahové krabici	dle zařízení			
PK15	Podlahová krabice - pouze 230VAC	CYKY 3Cx2,5	31	5xzásuvka 230VAC	v podlahové krabici	dle zařízení			
PK16	Podlahová krabice - pouze 230VAC	CYKY 3Cx2,5	31	5xzásuvka 230VAC	v podlahové krabici	dle zařízení			
PK17	Podlahová krabice - pouze 230VAC	CYKY 3Cx2,5	32	5xzásuvka 230VAC	v podlahové krabici	dle zařízení			
PK18	Podlahová krabice - pouze 230VAC	CYKY 3Cx2,5	32	5xzásuvka 230VAC	v podlahové krabici	dle zařízení			
PK19	Podlahová krabice - pouze 230VAC	CYKY 3Cx2,5	33	5xzásuvka 230VAC	v podlahové krabici	dle zařízení			
PK20	Podlahová krabice - pouze 230VAC	CYKY 3Cx2,5	33	5xzásuvka 230VAC	v podlahové krabici	dle zařízení	AV	C	
ZS1	Zastínění	CYKY 5Cx1,5	34				M	C	
ZS2	Zastínění	CYKY 5Cx1,5	35				M	C	

Legenda tabulky nároků na profesi silnoproud:

kabel	typ kabelu nárokováného přívodu
přes vypínač	udává zda je kabel přerušen vypínačem (resp. dvoutlačítkem apod.) pro spínání obvodu (např. na stěně)
tlačítko	udává zda je obvod ovládan přes tlačítko (resp. dvoutlačítko), které ovládá bezpotenciálové kontakty na jednotce v rozvaděči
zakončení	způsob zakončení kabelu na straně koncového prvku
umístění	umístění zakončení kabelu na straně koncového prvku
Příkon [W]	maximální trvalý příkon koncového prvku napojeného na přívod
Fáze	fáze přívodu (AV - AV technologie, S - světla, M - motory)
Jistič	vypínací charakteristika jističe
Stykač	udává, zda je přívod v rozvaděči napojen přes stykač

Kniha kabelových tras

Číslo kab. trasy	Od		Do		o chráničky rozměr žlabu	Počet	Délka	Poznámka
	Číslo	Koncový prvek	Číslo	Koncový prvek				
KT1	RA1	Rack s AV technikou m.č. 420	DP1	Datový projektor m.č. 413	ø36	1	50	zakončeno volně v podhledu
KT2	RA1	Rack s AV technikou m.č. 420	PD1	Plazmový displej m.č. 413	ø36	1	50	zakončeno volně v podhledu
KT3	RA1	Rack s AV technikou m.č. 420	KA1	Kamera m.č. 413	ø36	1	50	zakončeno na stěně za KA1 v=2200
KT4	RA1	Rack s AV technikou m.č. 420	PD2	Plazmový displej m.č. 413	ø36	1	45	zakončeno volně v podhledu
KT5	RA1	Rack s AV technikou m.č. 420	DP2	Datový projektor m.č. 413	ø36	1	40	zakončeno volně v podhledu
KT6	RA1	Rack s AV technikou m.č. 420	PD3	Plazmový displej m.č. 413	ø36	1	40	zakončeno volně v podhledu
KT7	RA1	Rack s AV technikou m.č. 420	PD4	Plazmový displej m.č. 413	ø36	1	40	zakončeno volně v podhledu
KT8	RA1	Rack s AV technikou m.č. 420	DP3	Datový projektor m.č. 413	ø36	1	30	zakončeno volně v podhledu
KT9	RA1	Rack s AV technikou m.č. 420	PD5	Plazmový displej m.č. 413	ø36	1	30	zakončeno na stěně za KA2 v=2200
KT10	RA1	Rack s AV technikou m.č. 420	KA2	Kamera m.č. 413	ø36	1	30	zakončeno volně v podhledu
KT11	RA1	Rack s AV technikou m.č. 420	IR1	Infrapařná: (příprava) m.č. 413	ø36	1	55	zakončeno volně v podhledu
KT12	RA1	Rack s AV technikou m.č. 420	IR2	Infrapařná: (příprava) m.č. 413	ø36	1	55	zakončeno volně v podhledu
KT13	RA1	Rack s AV technikou m.č. 420	IR3	Infrapařná: (příprava) m.č. 413	ø36	1	40	zakončeno volně v podhledu
	RA1	Rack s AV technikou m.č. 420		podhled m.č. 420	žlab 350x100	1	3	kabelový žlab do podhledu za AV Rackem
KT14	RA1	Rack s AV technikou m.č. 420	PM1	Přípojné místo m.č. 413		1	30	podlahovým kanálem systému podl. krabic
KT15	RA1	Rack s AV technikou m.č. 420	PM2	Přípojné místo m.č. 413		1	20	podlahovým kanálem systému podl. krabic
KT16	RA1	Rack s AV technikou m.č. 420	PM3	Přípojné místo m.č. 413		1	15	podlahovým kanálem systému podl. krabic
KT17	RA1	Rack s AV technikou m.č. 420	PM4	Přípojné místo m.č. 413		1	6	podlahovým kanálem systému podl. krabic
KT18	RA1	Rack s AV technikou m.č. 420	PM5	Přípojné místo m.č. 412		1	10	podlahovým kanálem systému podl. krabic
KT19	RA1	Rack s AV technikou m.č. 420	PM6	Přípojné místo m.č. 413		1	20	podlahovým kanálem systému podl. krabic
KT20	RA1	Rack s AV technikou m.č. 420	IT1	Interaktivní tabule m.č. 411	ø36	1	35	zakončeno na stěně za IT1 v=1500
KT21	RA2	Rack s AV technikou m.č. 411	IT1	Interaktivní tabule m.č. 411	ø36	1	10	zakončeno na stěně za IT1 v=1500
KT22	RA1	Rack s AV technikou m.č. 420	IT2	Interaktivní tabule m.č. 410	ø36	1	40	zakončeno na stěně za IT2 v=1500
KT23	RA2	Rack s AV technikou m.č. 410	IT2	Interaktivní tabule m.č. 410	ø36	1	40	zakončeno na stěně za IT2 v=1500
KT24	RA1	Rack s AV technikou m.č. 420	PD6	Plazmový displej m.č. 417	ø36	1	30	zakončeno na stěně za PD6 v=1800
KT25	RA1	Rack s AV technikou m.č. 420	PD7	Plazmový displej m.č. 417	ø36	1	40	zakončeno na stěně za PD7 v=1800
KT26	RA1	Rack s AV technikou m.č. 420	KA3	Kamera m.č. 413	ø40	1	30	zakončeno na stěně za KA3 v=2000
KT27	RA1	Rack s AV technikou m.č. 420	KA4	Kamera m.č. 413	ø36	1	40	zakončeno na stěně za KA4 v=1600
KT28	RA1	Rack s AV technikou m.č. 420	KA5	Kamera m.č. 411	ø36	1	40	zakončeno na stěně za KA5 v=2000
KT29	RA1	Rack s AV technikou m.č. 420	RS 4-1	Rozvaděč NN	2xUTP	1	15	
KT30	RA1	Rack s AV technikou m.č. 420	RE1/1	Reproduktor m.č. 413	ø23	1	55	zakončeno volně u RE1/1, poté CYKY 3x1,5 k RE2/1 poté k RE3/1
KT31	RA1	Rack s AV technikou m.č. 420	RE1/2	Reproduktor m.č. 413	ø23	1	45	zakončeno volně u RE1/2, poté CYKY 3x1,5 k RE2/2 poté k RE3/2
KT32	RA1	Rack s AV technikou m.č. 420	RE1/3	Reproduktor m.č. 413	ø23	1	45	zakončeno volně u RE1/3, poté CYKY 3x1,5 k RE2/3 poté k RE3/3
KT33	RA1	Rack s AV technikou m.č. 420	RE1/4	Reproduktor m.č. 413	ø23	1	45	zakončeno volně u RE1/4, poté CYKY 3x1,5 k RE2/4 poté k RE3/4
KT34	RA1	Rack s AV technikou m.č. 420	RE1/5	Reproduktor m.č. 413	ø23	1	35	zakončeno volně u RE1/5, poté CYKY 3x1,5 k RE2/5 poté k RE3/5 poté RE4/5
KT35	RA1	Rack s AV technikou m.č. 420	RE1/6	Reproduktor m.č. 413	ø23	1	25	zakončeno volně u RE1/6, poté CYKY 3x1,5 k RE2/6 poté k RE3/6 poté RE4/6
KT36	RA1	Rack s AV technikou m.č. 420	RE1/7	Reproduktor m.č. 413	ø23	1	25	zakončeno volně u RE1/7, poté CYKY 3x1,5 k RE2/7 poté k RE3/7 poté RE4/7
KT36	RA1	Rack s AV technikou m.č. 420	RE1/8	Reproduktor m.č. 413	ø23	1	25	zakončeno volně u RE1/8, poté CYKY 3x1,5 k RE2/8 poté k RE3/8 poté RE4/8

Předmět zakázky:

**„VŘ48 – stavebně elektroinstalační příprava
pro AV techniku“**

NABÍDKA „originál“

Zadavatel:

**„Centrum dopravního výzkumu, v.v.i.“
Líšeňská 2657/33a, 636 00 Brno**

Uchazeč:

STRABAG

Na Bělidle 198/21, Praha 5
Korespondenční adresa:
Košínova 785/24, 612 00 Brno

Listopad 2012

A handwritten signature in black ink is written over a circular official stamp. The stamp contains the text "STRABAG" and "K. S. J." and is partially obscured by the signature.

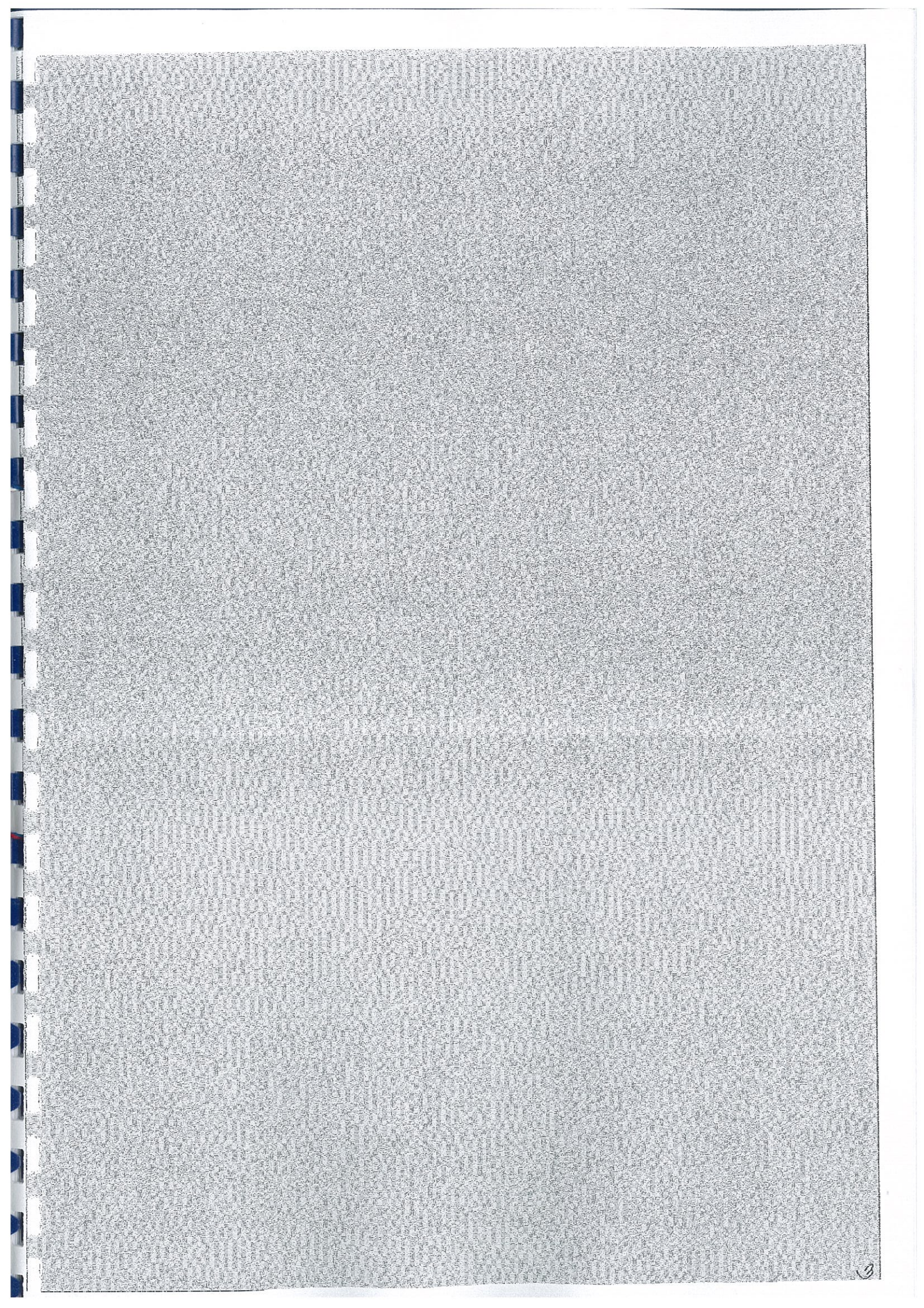
STRABAG a.s.
Pozemní a inženýrské stavitelství
Direkce TR, oblast PB
Košínova 785/24
CZ – 612 00 Brno/Česká republika

Tel: +420 541 556 211
Fax: +420 541 556 201
www.strabag.cz

STRABAG

OBSAH NABÍDKY:

1. **Vyplněný formulář - krycí list - příloha č. 3**
2. **Seznam subdodavatelů - příloha č. 4**
3. **Doklady jimiž uchazeč prokazuje splnění kvalifikace**
 - Doklady prokazující splnění základních kvalifikačních předpokladů
Čestná prohlášení dodavatele
 - Doklady prokazující splnění profesních kvalifikačních předpokladů
Čestné prohlášení o splnění kvalifikace
 - Doklady prokazující splnění ekonomických a finančních kvalifikačních předpokladů
Čestné prohlášení o své ekonomické a finanční situaci
 - Doklady prokazující splnění technických kvalifikačních předpokladů
Čestné prohlášení o splnění technických kvalifikačních předpokladů
Seznam stavebních prací provedených za posledních 5 let vč. osvědčení
4. **Smlouva o dílo - příloha č. 5**
 - Položkový rozpočet
5. **Ostatní doklady vztahující se k předmětu plnění veřejné zakázky**
 - Výpis ze seznamu kvalifikovaných dodavatelů
6. **Prohlášení o celkovém počtu listů**



1. Vyplněný formulář - krycí list - příloha č. 3

„VŘ48 - stavebně elektroinstalační příprava pro AV techniku

Příloha č. 3

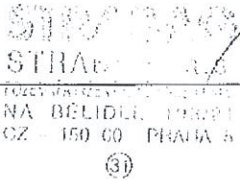
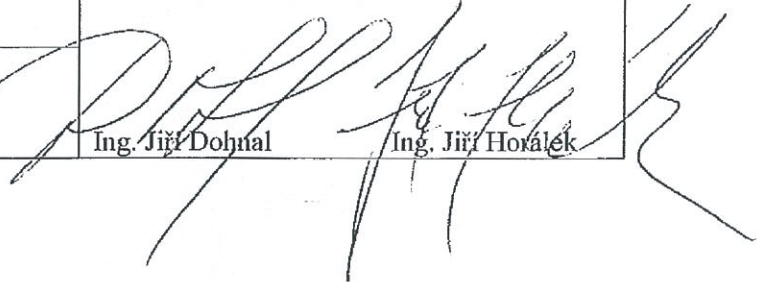
Krycí list nabídky

Zadavatel	
název	Centrum dopravního výzkumu, v. v. i.
sídlo	Líšeňská 2657/33a, 636 00 Brno
IČ	44994575
zastoupený	prof. Ing. Karlem Pospíšilem, Ph.D., MBA - ředitelem
kontaktní osoba	Mgr. Ing. Petr Polanský
telefon	548 423 725
fax	548 423 712
e-mail	petr.polansky@cdv.cz

Uchazeč	
obchodní jméno	STRABAG a.s.
sídlo	Na Bělidle 198/21, 150 00 Praha
IČ	60838744
DIČ	CZ60838744
zápis v obch. rejstříku	MS v Praze, oddíl B, vl. 7634
statutární orgán	Ing. Jiří Dohnal, Ing. Jiří Horálek, prokuristé
osoba zmocněná	
telefon	602 529 259
fax	541 556 201
e-mail	Jiri.dohnal@strabag.com

Výše nabídkové ceny dle výkazu výměr		
Cena celkem bez DPH:	Sazba a částka DPH	Cena celkem včetně DPH
510 490,- Kč	102 098,- Kč	612 588,- Kč

Níže uvedeným podpisem (y) stvrzujeme, že podáváme tuto nabídku v souladu se zadávací dokumentací. V okamžiku podání této nabídky máme vyjasněná veškerá sporná ustanovení a případné technické nejasnosti. Celková nabídková cena zahrnuje všechny náklady spojené s kompletní a úspěšnou realizací veřejné zakázky.

datum	16.11.2012	Jméno, příjmení a podpis
místo	Brno	
otisk razítka		

1

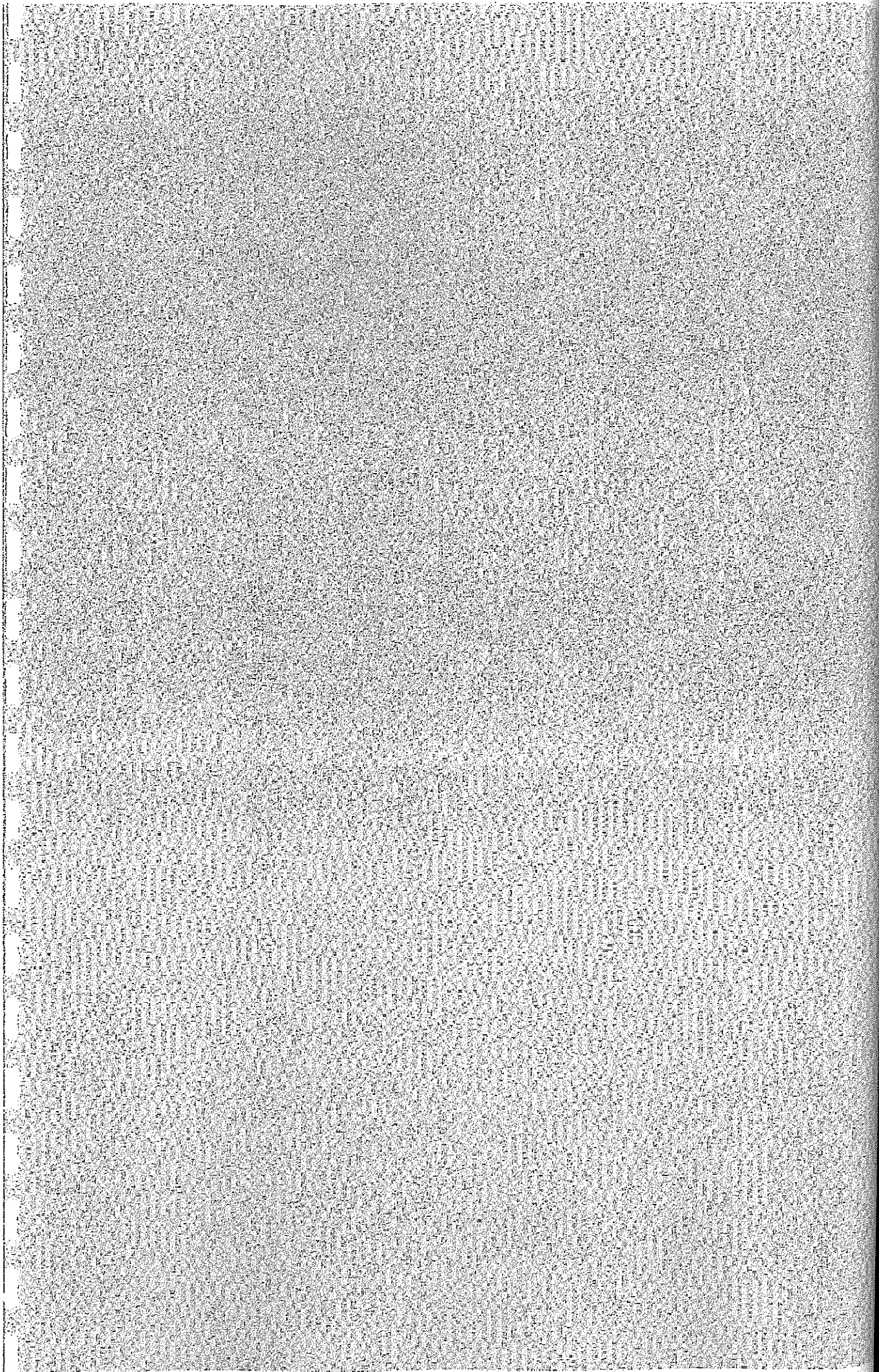


EVROPSKÁ UNIE
EVROPSKÝ FOND PRO REGIONÁLNÍ ROZVOJ
INVESTICE DO VAŠÍ BUDOUCNOSTI



CZ.1.05/2.1.00/03.0064

5



2. Seznam subdodavatelů - příloha č. 4

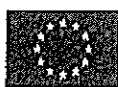
„VŘ48 - stavebně elektroinstalační příprava pro AV techniku“

Příloha č. 3

Seznam subdodavatelů

Seznam subdodavatelů, s jejichž pomocí dodavatel předpokládá realizaci VZ, dle § 44 odst. 6 zákona č. 137/2006 Sb. v platném znění

			Část plnění VZ, kterou hodlá uchazeč zadat subdodavateli	% podíl na plnění VZ a cenová specifikace v Kč
1.	Název dodavatele		Práce budou provedeny vlastními kapacitami	
	Sídlo/místo podnikání			
	Tel./fax.			
	E-mail			
	IČ/DIČ			
2.	Název dodavatele			
	Sídlo/místo podnikání			
	Tel./fax.			
	E-mail			
	IČ/DIČ			
3.	Název dodavatele			
	Sídlo/místo podnikání			
	Tel./fax			
	E-mail			
	IČ/DIČ			
4.	Název dodavatele			
	Sídlo/místo podnikání			
	Tel./fax			
	E-mail			
	IČ/DIČ			
5.	Název dodavatele			
	Sídlo/místo podnikání			
	Tel./fax			
	E-mail			
	IČ/DIČ			

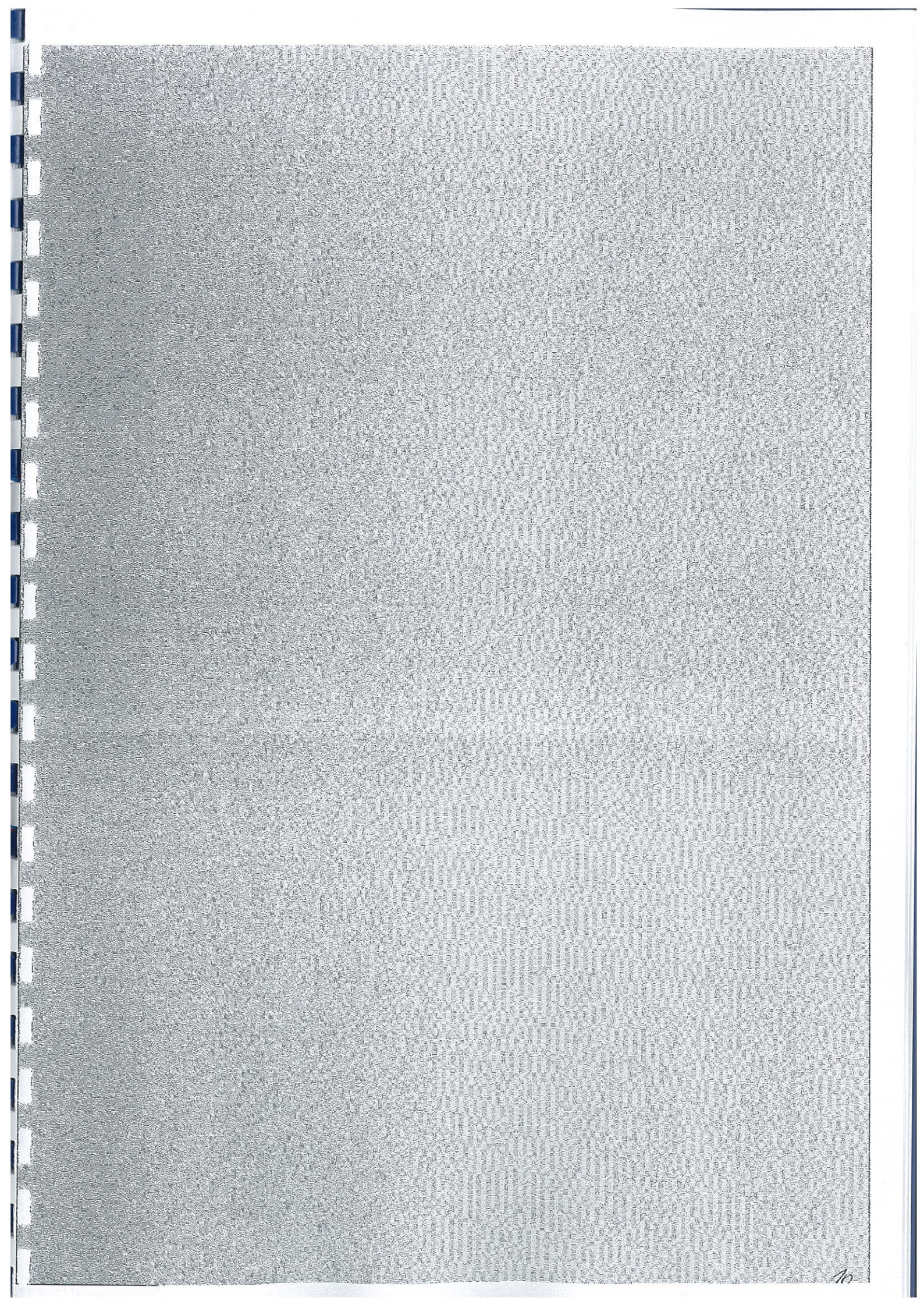


EVROPSKÁ UNIE
EVROPSKÝ FOND PRO REGIONÁLNÍ ROZVOJ
INVESTICE DO VAŠÍ BUDOUCNOSTI



OP Výzkum a vývoj
pro inovace

CZ.1.05/2.1.00/03.0064



3. Doklady jimiž uchazeč prokazuje splnění kvalifikace

STRABAG a.s.

Pozemní a inženýrské stavitelství
Direkce TR, oblast PB
Košinova 785/24
CZ – 612 00 Brno/Česká republika

Tel: +420 541 556 211
Fax: +420 541 556 201
www.strabag.cz

STRABAG

ČESTNÉ PROHLÁŠENÍ

Obchodní firma **STRABAG a.s.**, jako uchazeč/zájemce/dodavatel se sídlem Praha 5, Na Bělidle 198/21, PSČ 150 00, IČ: 608 38 744, zapsaná v obchodním rejstříku vedeném Městským soudem v Praze, oddíl B, vložka 7634, jejímž jménem jedná dle zápisu v obchodním rejstříku statutární orgán ve složení předseda představenstva Ing. Jaroslav Katzer a členové představenstva Ing. Josef Krátký, Ing. Jarmila Považanová, Miroslav Božetický a Walter Egger (**dále jen dodavatel**) prokazuje splnění základních kvalifikačních předpokladů ve smyslu příslušných ustanovení zákona č. 137/2006 Sb., o veřejných zakázkách, v platném znění (**dále jen zákon**), tímto způsobem:

Dle § 53 odst. 1 písm. a) až k) zákona - tímto čestným prohlášením čestně prohlašujeme, že:

- a) dodavatel nebyl pravomocně odsouzen pro trestný čin spáchaný ve prospěch organizované zločinecké skupiny, trestný čin účasti na organizované zločinecké skupině, legalizace výnosů z trestné činnosti, podílnictví, přijetí úplatku, podplacení, nepřímého úplatkářství, podvodu, úvěrového podvodu, včetně případů, kdy jde o přípravu nebo pokus nebo účastenství na takovém trestném činu, nebo došlo k zahlazení odsouzení za spáchání takového trestného činu. Tento základní kvalifikační předpoklad splňují všichni členové statutárního orgánu dodavatele i dodavatel sám jako právnická osoba, a to jak ve vztahu k území České republiky, tak k zemi svého sídla, místa podnikání či bydliště;
- b) dodavatel nebyl pravomocně odsouzen pro trestný čin, jehož skutková podstata souvisí s předmětem podnikání dodavatele podle zvláštních právních předpisů nebo došlo k zahlazení odsouzení za spáchání takového trestného činu. Tento základní kvalifikační předpoklad splňují všichni členové statutárního orgánu dodavatele i dodavatel sám jako právnická osoba, a to jak ve vztahu k území České republiky, tak k zemi svého sídla, místa podnikání či bydliště;
- c) dodavatel v posledních 3 letech nenaplnil skutkovou podstatu jednání nekalé soutěže formou podplacení podle zvláštního právního předpisu;
- d) vůči majetku dodavatele neprobíhá nebo v posledních 3 letech neproběhlo insolvenční řízení, v němž bylo vydáno rozhodnutí o úpadku nebo insolvenční návrh nebyl zamítnut proto, že majetek nepostačuje k úhradě nákladů insolvenčního řízení, nebo nebyl konkurs zrušen proto, že majetek byl zcela nepostačující nebo zavedena nucená správa podle zvláštních právních předpisů;
- e) dodavatel není v likvidaci;
- f) dodavatel nemá v evidenci daní zachyceny daňové nedoplatky, a to jak v České republice, tak v zemi sídla, místa podnikání či bydliště dodavatele; dodavatel rovněž nemá daňové nedoplatky ve vztahu ke spotřební dani;
- g) dodavatel nemá nedoplatek na pojistném a na penále na veřejné zdravotní pojištění, a to jak v České republice, tak v zemi sídla, místa podnikání či bydliště dodavatele;
- h) dodavatel nemá nedoplatek na pojistném a na penále na sociální zabezpečení a příspěvku na státní politiku zaměstnanosti, a to jak v České republice, tak v zemi sídla, místa podnikání či bydliště dodavatele;
- i) dodavatel nebyl v posledních 3 letech pravomocně disciplinárně potrestán či mu nebylo pravomocně uloženo kárné opatření podle zvláštních právních předpisů, je-li podle § 54 písm. d) požadováno prokázání odborné způsobilosti podle zvláštních právních předpisů; pokud dodavatel vykonává tuto činnost prostřednictvím odpovědného zástupce nebo jiné osoby odpovídající za činnost dodavatele, vztahuje se tento předpoklad na tyto osoby;
- j) dodavatel není veden v rejstříku osob se zákazem plnění veřejných zakázek.
- k) dodavatel nebyla v posledních 3 letech pravomocně uložena pokuta za umožnění výkonu nelegální práce podle zvláštního právního předpisu

Toto prohlášení činíme na základě svobodné, určité, vážné a srozumitelné vůle a jsme si vědomi všech následků plynoucích z uvedení nepravdivých údajů.

V Brně

Ing. Jiří Dohnal, prokurista

Ing. Jiří Horálek, prokurista

STRABAG a.s.
Pozemní a inženýrské stavitelství
Direkce TR, oblast PB
Košínova 785/24
CZ – 612 00 Brno/Česká republika

Tel: +420 541 556 211
Fax: +420 541 556 201
www.strabag.cz

STRABAG

ČESTNÉ PROHLÁŠENÍ

společnost: STRABAG a.s.
se sídlem: Na Bělidle 198/21, 150 00 Praha
IČ: 60838744

zapsaná v obchodním rejstříku vedeném u MS v Praze, oddíl B, vložka 7634 jednající/zastoupená: Ing. Jiřím Dohnalem a Ing. Jiřím Horálkem, jednatele, která je uchazečem o veřejnou zakázku s názvem:

„VŘ48 – stavebně elektroinstalační příprava pro AV techniku“

čestně prohlašuje, že:

- splňuje základní kvalifikační předpoklady uvedené v § 53 odst. 1 zákona č. 137/2006 Sb., o veřejných zakázkách, v platném znění (dále jen „zákon“),
- splňuje požadované profesní kvalifikační předpoklady uvedené v § 54 písm. a) a b),
- splňuje technické kvalifikační předpoklady stanovené v souladu s § 56 odst. 3 písm. a) zákona, tj. že v posledních 3 letech realizoval minimálně 3 dodávky, jejichž předmět plnění byl obdobný předmětu plnění této veřejné zakázky a jejíž cena činila minimálně 300 000,- Kč bez DPH. Předmětem obdobným předmětu plnění se rozumí stavební a elektroinstalační práce pro přípravu osazení AV techniky.
- žádný z členů jeho statutárních orgánů nebyl v pracovněprávním, funkčním či obdobném poměru v posledních třech letech u zadavatele,
- vlastníky akcií, jejichž souhrnná jmenovitá hodnota přesahuje 10% základního kapitálu, jsou:

číslo (od-do)	akcie		forma	akcionář	
	počet ks	druh		obchodní firma, sídlo	% zákl. kapitálu
1 – 1 000	1000	kmenové	na jméno	Bau Holding Beteiligungs AG Spittal an der Drau, Ortenbergerstrasse 27, Rakouská republika	0,89
	10 000	listinná			
1 – 11 096	11 096	kmenové	na jméno	Bau Holding Beteiligungs AG Spittal an der Drau, Ortenbergerstrasse 27, Rakouská republika	99,11
	100 000	listinná			

- neuzavřela a neuzavře zakázanou dohodu podle zvláštního právního předpisu (zákon č. 143/2001 Sb., o ochraně hospodářské soutěže a o změně některých zákonů, v platném znění) v souvislosti s výše uvedenou veřejnou zakázkou a
- je ekonomicky a finančně způsobilá splnit tuto veřejnou zakázku.
- splňuje příslušné kvalifikační předpoklady požadované zadavatelem dle § 62 odst. 3, zákona.

V Brně, dne

Ing. Jiří Dohnal, prokurista

Ing. Jiří Horálek, prokurista

STRABAG a.s.
Pozemní a inženýrské stavitelství
Direkce TR, oblast PB
Košínova 785/24
CZ – 612 00 Brno/Česká republika

Tel: +420 541 556 211
Fax: +420 541 556 201
www.strabag.cz

STRABAG

ČESTNÉ PROHLÁŠENÍ

k prokázání splnění technických kvalifikačních předpokladů podle § 56 odst. 3 písm. a) zákona


Uchazeč - **STRABAG a.s.** se sídlem Praha 5, Na Bělidle 198/21, IČ 608 38744 o zakázku „VŘ48 – stavebně elektroinstalační příprava pro AV techniku“

zastoupený
Ing. Jiřím Dohnalem a Ing. Jiřím Horálkem, prokuristy

čestně prohlašuje,

že v příloženém „Seznamu staveb provedených za posledních 5 let“ jsou uvedeny významné dodávky realizované naší akciovou společností.

V Brně, dne 14. 10. 2014


Ing. Jiří Dohnal
prokurista STRABAG a.s.

STRABAG a.s.
Pozemní a inženýrské stavitelství
Direkce TR, oblast PB
Košínova 785/24
CZ – 612 00 Brno/Česká republika
60

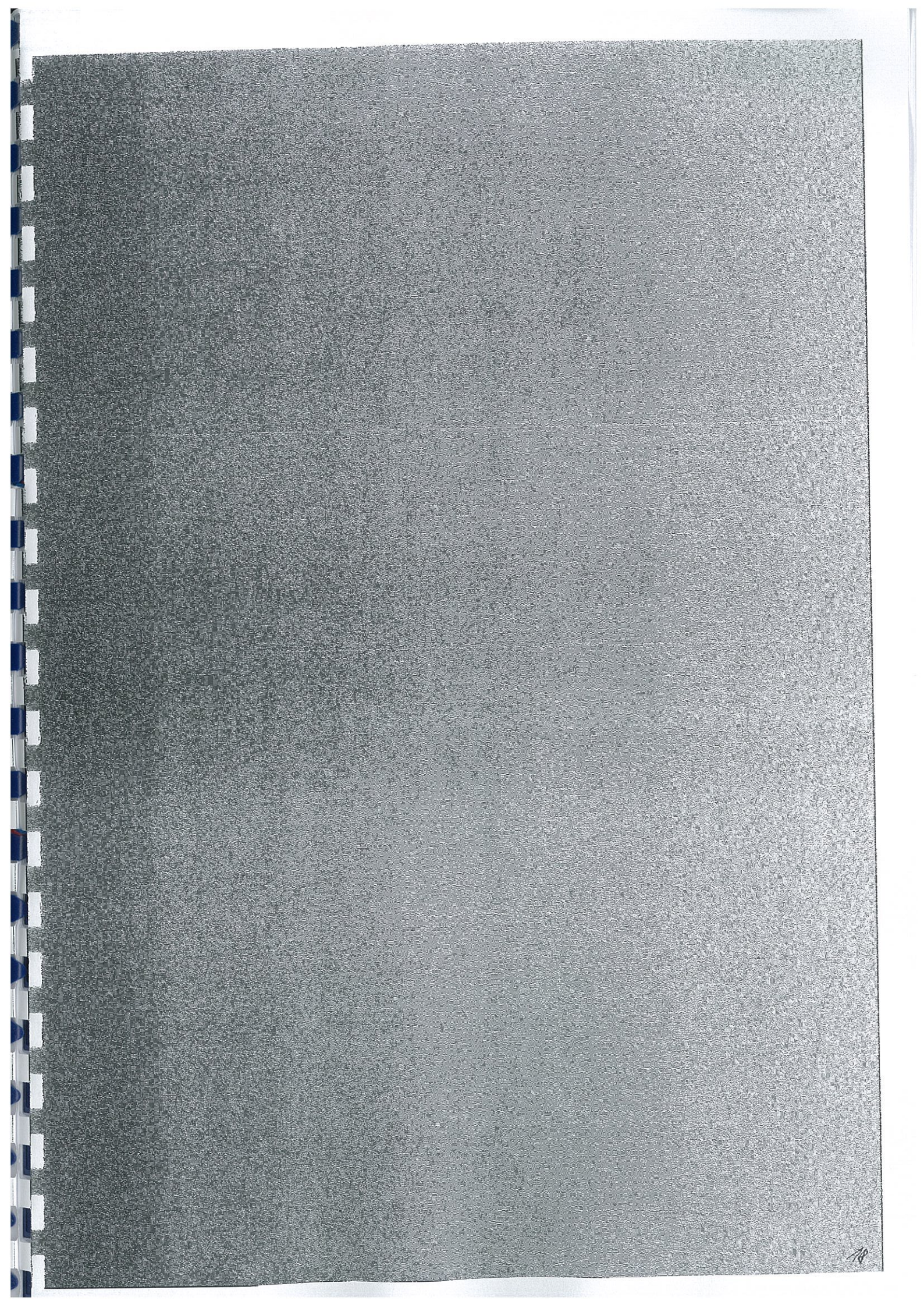

Ing. Jiří Horálek
prokurista STRABAG a.s.

Seznam nejvýznamnějších staveb provedených za posledních 5 let

Por. číslo	Objednatel	Stavba / objekt	Druh stavby	Cena v mil. Kč (bez DPH)	Termín realiz.	Poznámka
1	Strojárna Oslavany, s.r.o., Padochovská 31, Oslavany	Výrobní areál společnosti Strojárna Oslavany	Rekonstrukce výrobního areálu společnosti Strojárna Oslavany	25	10/2010 04/2012	
2	CENTRO Zličín s.r.o., Jeremiášova 947, Praha	Obchodní dům SCONTO	Výstavba OD SCONTO vč. HTÚ, komunikací a parkoviště	203,8	08/2010 06/2011	
3	Statutární město Brno, Dominikánské nám. 1, Brno	Zateplení ZŠ Heyrovského	Zateplení ZŠ vč. výměny oken	25,7	08/2011 11/2011	
4	Datwyler Sealing Technologies CZ s.r.o., Polní 224, Nový Bydžov	společnosti Datwyler Sealing Technologies CZ s.r.o.	Stavební úpravy hal vč. vybudování parkoviště	31,5	08/2010 06/2011	
5	Real Trreuhand realty a.s., Přemysla Otakara II 49/13, České Budějovice	Bytový dům Biskupská 8, Brno	Kompletní rekonstrukce památkově chráněného objektu	57,2	01/2011 12/2011	
6	ČS a.s., Olbrachtova 1929/62, 140 00 Praha 4	ČS Premier, Budějovická 1518, Praha 4	Rekonstrukce interiéru administrativní budovy	16,3	02/2011 04/2011	
7	Porsche Immobilien CZ spol. s.r.o. Praha, vrchlického 31/18, Praha 5	Autocentrum Škoda PORSCHE Brno	Přístavba ke stávajícímu objektu - sklad a dílna	27,8	06/2010 11/2010	
8	BMTI ČR s.r.o., Tovární 3 620 00 Brno	rekonstrukce areálu v Brně Chřelčích	rekonstrukce areálu v Brně Chřelčích včetně akreditované laboratoře vč. obalovny	118,6	5/2009- 12/2010	
9	ČS a.s. zastoupená Procurement Services CZ s.r.o.	ČS a.s., pobočka Olbrachtova ulice, Praha 4	Rekonstrukce administrativní budovy	23,9	11/2010 01/2011	
10	ČS a.s. zastoupená Procurement Services CZ s.r.o.	ČS a.s., ulice Budějovická, Praha	Rekonstrukce administrativní budovy	415,8	10/2009 08/2010	
11	Groz-Beckert Czech s.r.o., U Sirkárny 252/3, České Budějovice	Výrobní hala firmy Groz-Beckert Czech, Lužice u Hodonína	Výrobní hala	170,9	07/2009 07/2010	
12	Home project real s.r.o., Lesní 482, Včelná	Bytový dům v ulici 28.října, České Budějovice	Bytový dům	25	11/2009 10/2010	
13	Baumarkt Č. Budějovice s.r.o., Pod Václavem 902/18, Praha	Hobby Centrum - Bauhaus, České Budějovice	Obchodní centrum	8,5 mil. € (222,3 mil. Kč)	09/2009 04/2010	
14	Kimberly Clark, s.r.o., Karolínská 650, Praha	Projekt NERO přístavba výrobní haly, II. etapa	Výrobní hala	141	11/2009 09/2010	
15	LUCROS uzavřený investiční fond, Skorkovská 1310, Praha	Sklad zemědělské techniky Čimelice	Skladovací hala	78	06/2010 11/2010	
16	Groz-Beckert Czech s.r.o., U Sirkárny 252/3, České Budějovice	Výrobní hala M3 firmy Groz-Beckert Czech v Č. Budějovicích	Výrobní hala	109	02/2009 11/2009	
17	IMMORENT ČR s.r.o. Národní 41, 110 00 Praha 1	OCP Gemini	Administrativní centrum - objekt B + vestavby	540	08/2007 12/2009	
18	Veletry Brno a.s. Výstaviště 1, 647 02 Brno	BVV - Pavilon P	Výstavní hala	741	07/2008 05/2009	
19	IMMORENT ČR s.r.o. Národní 41, 110 00 Praha 1	AC Invalidovna - Futurama	Administrativní centrum	600	04/2008 07/2009	
20	ČS a.s., Olbrachtova 1929/62, 140 00 Praha 4	ČS a.s., Dlouhá ulice, Praha 1	Rekonstrukce pobočky ČS v 1. NP administrativní budovy	7,1	03/2009 06/2009	
21	Pankrác Shopping Center k.s. Na Příkopě 583/15, Praha 1	ECE Obchodní a společenské centrum Pankrác, Budova D	Obchodní a společenské centrum	1 400	06/2007 11/2008	

22	ENGEL Imobilien spol. s r.o. Pohorská 181, 382 41 Kaplice	ENGEL Kaplice	Výrobní areál závodu vč. administrativní budovy	318	11/2007 12/2008	
23	Vila Properte s.r.o., Národní 973, 110 00 Praha 1	OCP Gemini - objekt A	Administrativní budova s komerčními prostory a gastrem	861	07/2006 01/2008	
24	IMMORENT ČR s.r.o. Národní 41, 110 00 Praha 1	AC Invalidovna - Futurama	Administrativní centrum	600	04/2008 07/2009	
25	(Mařra a.s.) Anděl Media Centrum s.r.o. Karla Engliša 519/11 150 00 Praha 5	AMC - Objekt Kováků	Administrativní centrum (založení stavby)	12	09/2007 05/2008	
26	Prym Consumer CZ s.r.o. U Sirkárny 3, České Budějovice	Výrobní hala Zliv	Výrobní hala	73,8	09/2007 04/2008	
27	KUHN - MT s.r.o. Hraniční 2253, 370 10 České Budějovice	Výrobní hala KUHN České Budějovice	Výrobní hala	75,4	06/2007 01/2008	
28	SDJ s.r.o. Mánesova 917/28 120 00 Praha 2	Southpoint D1 DCC Kunice	Logistický areál s administrativním vestavkem	17,8 mil € (463 mil. Kč)	11/2007 06/2008	
29	D&P Project Five s.r.o. Mánesova 917/28 120 00 Praha 2	Northpoint DC05 Zdlby	Logistický areál s administrativními vestavky	5,7 mil € (148 mil. Kč)	09/2007 03/2008	
30	Porsche Imobilien CZ spol. s r.o. Praha	Autocentrum PORSCHE ŠKODA České Budějovice	Autosalon -prodejní a servisní centrum	105,3	04/2007 12/2007	
31	Wilo Praha s.r.o. Obchodní 125, Čestlice	Nástavba administrativní budovy firmy Wilo Čestlice	Nástavba administrativní budovy	12	06/2007 11/2007	
32	Raiffeisen Leasing Real Estate, Hvězdova 1716/2b, 140 78, Praha 4	Multifunkční centrum Bonův	Nákupní centrum	27 mil € (702 mil Kč)	09/2006 11/2007	
33	IMOBILIA KIK s.r.o., Senovážné náměstí 3/993, 110 00 Praha 1	Kika Brno	Obchodní dům -- prodejna nábytku	260	12/2006 08/2007	
34	IMOBILIA KIK s.r.o., Senovážné náměstí 3/993, 110 00 Praha 1	Kika Pízeň	Obchodní dům – prodejna nábytku	260	2007	
35	RETRE s.r.o., Za Mototechnou 1114/4, 155 00, Praha 13	Výrobní hala RETRE Třeboň - rekonstrukce	Rekonstrukce výrobní haly	11,69	10/2006 02/2007	
36	Kunststoff-Fröhlich GmbH o.s. CZ Sedláčkova 472, 379 01 Písek	Výrobní hala Kunststoff- Fröhlich Písek	Výrobní hala s administrativním objektem	55,52	09/2006 05/2007	
37	CS-Beteiligungen GmbH, Budinskygasse 4, 1190 Vídeň	PALLADIUM	Rekonstrukce obchodně- administrativní budovy	80 mil € (2080 mil.Kč)	05/2005 10/2007	
38	Statutární město Teplice náměstí Svobody 2/2, 415 95 Teplice	Sportovní hala	Víceúčelová sportovní hala	44	05/2006 09/2007	
39	Northpoint DC 02,s.r.o. V Celnici 1031/4 110 00 Praha 1	Northpoint DC 02 Zdlby	Logistický areál s administrativním vestavkem	5,7 mil € (148 mil. Kč)	12/2006 07/2007	
40	ŠKODA AUTO a.s. 293 60 Mladá Boleslav	Přístavba a rekonstrukce haly M14	Ocelová výrobní hala se sociálním vestavkem	245	12/2005 01/2007	
41	RDF Real Estate s.r.o. Mánesova 917/28 120 00 Praha 2	Southpoint D1 DCA Kunice	Logistický areál s administrativním vestavkem	13,3 mil € (345,8 mil. Kč)	01/2006 06/2006	
42	Lighthouse Vitava Waterfront Towers s.r.o., Jankovcova 1569 / 2c 170 00 Praha 7	LIGHTHOUSE Praha	Multifunkční komplex (kanceláře, prodejní plochy, fitnesscentra)	603	08/2002 11/2008	
43	GRA Estate s.r.o. Mánesova 917/28 120 00 Praha 2	Southpoint D1 DCB Kunice	Logistický areál s administrativním vestavkem	14,9 mil € (387,4 mil. Kč)	01/2008 08/2008	
44	ŠKODA AUTO a.s. 293 60 Mladá Boleslav	Hala montáže U33	Ocelová výrobní hala s kancelářskou vestavbou	152	08/2005 11/2008	
45	AUTOLINHART BOREK a.s., Pražská 285, 370 10 České Budějovice	Autosalon RENAULT, Borek	Autosalon -prodejní a servisní centrum	28	02/2006 10/2006	
46	Statul. město Hr. Králové, DP města Hr. Králové	Terminál Hradec Králové	Terminál autobusového nádraží	243,2		
47	DOKY a.s., U Malše 1805/20, 370 01 České Budějovice	Bydlení – DOKY LIPNO Lipno nad Vltavou	Bytové domy	100	10/2005 10/2008	

	Stavba	Epizoda				
48	ROHDE & SCHWARZ závod Vimperk s.r.o., Spidrova 49, 385 01 Vimperk	ROHDE&SCHWARZ – Novostavba výrobní haly Vimperk - II. Etapa	Výrobní hala	95	06/2005 06/2006	
49	Northpoint DC 04, s.r.o. V Ceinici 1031/4 110 00 Praha 1	Northpoint DC 04 Zdice	Logistický areál s administrativou	6,6 mil € (171,6 mil. Kč)	11/2005 08/2006	
50	IMOBILIA KIK s.r.o., Senovážná náměstí 3/993, 110 00 Praha 1	KIKA Praha - Leňany	Obchodní dům – prodejna nábytku	15,35 mil € (375 mil. Kč)	04/2005 02/2006	
51	Praha – Sen s.r.o., Vinohradská 151/2828, 130 00 Praha 3	Areál Korunní Dvůr I. a II. etapa	Bytový komplex	32,13 mil € (900 mil. Kč)	10/2003 11/2006	
52	IMMORENT ČR s.r.o, Národní 41, 110 00, Praha 1	RADLICKÁ BUSINESS PARK	Administrativní areál s budovou restaurace	705	08/2003 02/2006	



4. Smlouva o dílo - příloha č. 5

SMLOUVA O DÍLO

Smluvní strany

Objednatel:

Centrum dopravního výzkumu, v. v. i.
Se sídlem: Líšeňská 33a, 636 00 Brno
Zastoupené: prof. Ing. Karlem Pospíšilem, Ph.D., MBA., ředitelem
osoba oprávněná jednat ve věcech z této smlouvy: Mgr. Ing. Petr Polanský
IČ: 44994575
DIČ: CZ44994575
Bankovní spojení: KB Brno - město
Číslo účtu: 100736 - 621/0100

dále jen („Objednatel“)

Zhotovitel:

STRÁBA 6 a.s.
Se sídlem: *Na Bělácké 199/31, 150 00 Praha*
Zastoupené: *Ing. Jiřím Dohnalem a Ing. Jiřím Horáčkem, podnikatelé*
osoba oprávněná jednat ve věcech z této smlouvy: *Ing. J. Dohnal, Ing. J. Horáček*
IČ: *600 38 744*
DIČ: *CZ 600 38 744*
Bankovní spojení: *Zaibfaisanbank a.s.*
Číslo účtu: *1100029040/5500*

dále jen "Zhotovitel")

Na základě výsledků zadávacího řízení v souladu se zákonem č. 137/2006 Sb., o veřejných zakázkách, v platném znění, v němž Zhotovitel předložil nejvhodnější nabídku z hlediska požadovaných kritérií, uzavírají níže uvedeného dne, měsíce a roku výše uvedené smluvní strany podle § 536 a násl. zák.č. 513/1991 Sb., obchodní zákoník v platném znění tuto

Smlouvu o dílo
(dále jen „Smlouva“)

I. Předmět Smlouvy

1. Předmětem této smlouvy je závazek Zhotovitele provést pro Objednatele dílo blíže specifikované v článku II. této Smlouvy (dále jen „Dílo“) a závazek Objednatele zaplatit Zhotoviteli za provedení Díla sjednanou cenu, za podmínek vymezených v této Smlouvě.

2. Místem plnění závazku Zhotovitele je: areál Objednatele - Líšeňská 33a, Brno

II. Vymezení díla

1. Zhotovitel se touto Smlouvou zavazuje provést na své náklady a nebezpečí pro Objednatele Dílo spočívající v stavebních a elektroinstalačních pracích pro přípravu osazení AV techniky, dle specifikace uvedené ve výkazu výměr a výkresové dokumentaci, které tvoří Přílohu č. 1 a 2 této smlouvy, a to v novostavbě budovy – Dopravní VaV centrum, Líšeňská 33a, 616 00 Brno. **Dílo bude provedeno nejpozději do 30.11.2012.**
2. Provedením díla ve smyslu odst. 1 tohoto článku se rozumí zejména provedení veškerých prací a dodávek, které jsou nezbytné pro realizaci Díla podle této Smlouvy, a to i v případě, že práce nebo dodávky nejsou součástí této Smlouvy či přílohy k této Smlouvě. Závazek Zhotovitele provést Dílo zahrnuje zejména provedení veškerých stavebních a jiných výkonů a služeb včetně obstarání pracovních sil, mechanismů a materiálů, které jsou nutné k provedení Díla podle této Smlouvy, provedení všech předepsaných zkoušek a revizí a zpracování dokumentace skutečného provedení Díla.
3. Zhotovitel je povinen zajistit veškeré nezbytné doklady, prohlídky a přejímky, spojené s prováděním prací, případně požadované orgány státní správy.
4. Strany se mohou písemným dodatkem k této Smlouvě dohodnout na změně rozsahu Díla.
5. Zhotovitel je povinen zjistit s vynaložením odborné péče veškeré překážky bránící provedení Díla způsobem a v rozsahu vymezeném touto Smlouvou a písemně o nich informovat Objednatele nejpozději před podpisem Smlouvy a započítím provádění Díla. Nesplní-li Zhotovitel včas tuto povinnost, nemá nárok na cenu za část Díla provedenou Zhotovitelem do doby zjištění takové překážky.

III. Cena díla

1. Smluvní strany se dohodly, že za provedení Díla podle článku II této Smlouvy zaplatí Objednatel Zhotoviteli sjednanou celkovou cenu ve výši 510.490,- Kč bez DPH. DPH ve výši 20% činí 102.098,- Kč. Cena celkem včetně DPH činí 612.588,- Kč (slovy šest set dvanáct tisíc pět set osmdesát osm korun českých)

Členění ceny Díla dle jednotlivých položek bude provedeno v Příloze č. 1 této smlouvy, dle položkového rozpočtu, jež je součástí zadávací dokumentace, a který tvoří nedílnou součást této smlouvy.

2. Sjednaná cena Díla podle odst. 1 tohoto článku je konečná a nejvýše přípustná. Dohodnutá cena zahrnuje veškeré náklady Zhotovitele na řádné provedení Díla v rozsahu vymezeném v článku II této Smlouvy.

3. K ceně za provedení Díla bude Zhotovitel účtovat DPH (daň z přidané hodnoty) ve výši stanovené zákonem č. 235/2004 Sb., o dani z přidané hodnoty, v platném znění. Případně, bude-li v průběhu provádění díla schválena změna výše DPH, zavazuje se Zhotovitel účtovat DPH dle aktuálně platných předpisů.

4. Cena Díla nemůže být zvýšena či snížena, pokud nedojde ke změně smluvních podkladů dle čl. II odst. 2 této Smlouvy nebo rozsahu díla dohodou stran, nebo změně výše DPH dle předchozího odstavce. Pokud by k takovým změnám mělo dojít, budou řešeny nejprve formou změnových listů, z nichž musí být patrné, o jakou změnu díla se má jednat, jakož i odpovídající cena, kterou za provedení změny díla bude Zhotovitel od Objednatelů požadovat uhradit a následně dodatků ke smlouvě se změnou předmětu a ceny Díla včetně řešení případných dopadů sjednaných změn do termínů plnění uvedených v této Smlouvě.

6. Součástí sjednané ceny jsou i veškeré ceny prací a dodávek neuvedených v položkovém rozpočtu, o nichž však Zhotovitel, vzhledem ke svým odborným znalostem, vědět měl nebo vědět mohl, že jsou k provedení díla nezbytné.

7. Zhotovitel prohlašuje, že prověřil správnost předaných podkladů Objednatelům, přezkoumal podmínky prací po stránce platných norem a předpisů a potvrzuje, že veškeré doklady, které převzal, uvedené v čl. II této Smlouvy, Zhotoviteli umožní realizaci Díla a odpovídají

zákonným podmínkám a všeobecně uznávanému stupni technického pokroku. Zhotovitel za ně přebírá ručení. Pokud se později zjistí, že bude nutno změnit práce, popsanou v čl. II této Smlouvy, v důsledku jejího rozporu s přísl. předpisy a zákony, Objednatel nebude akceptovat změnu sjednané ceny za Dílo uvedenou v tomto článku.

IV. Platební podmínky.

1. Lhůta splatnosti daňových dokladů - faktur je do 14 kalendářních dnů od jejich doručení Objednateli.
2. Za okamžik zaplacení se rozumí datum odepsání příslušné částky, na kterou byl daňový doklad - faktura vystavena, z účtu Objednatele ve prospěch účtu Zhotovitele.
3. Faktury budou splňovat náležitosti daňového dokladu dle platných obecně závazných právních předpisů, tj. dle zákona č. 235/2004 Sb., o dani z přidané hodnoty a bude v nich uveden název akce: „**VR 48 Stavební a elektroinstalační práce pro přípravu osazení AV techniky**“ a číslo smlouvy Objednatele: SML/...../2012. V případě, že daňový doklad tyto náležitosti nebude splňovat nebo nebude vystaven v souladu s platebními podmínkami, bude Objednatelem vrácen k doplnění bez jejich proplacení. Vrácením pozbývá faktura splatnosti.
4. Veškeré úhrady Objednatele na základě této Smlouvy budou prováděny bezhotovostním převodem na bankovní účet Zhotovitele uvedený v daňovém dokladu - faktuře.
5. Je-li úhrada faktury Objednatelem vázána na obdržení finančních prostředků z dotace udělené z Operačního programu Výzkum a vývoj pro inovace, není Objednatel povinen hradit úrok z prodlení za nejvýše 90 dnů prodlení, pokud prokáže, že tyto finanční prostředky nemá k dispozici. Objednatel je však povinen nejpozději 10 dnů po obdržení těchto prostředků poukázat dlužnou částku na bankovní účet Zhotovitele, neučiní-li tak, podléhá povinnosti zaplatit úrok z prodlení ve výši 0,05 % z dlužné částky za každý započatý den prodlení ode dne následujícího po dni obdržení finančních prostředků od poskytovatele dotace. Případá-li tento den na den pracovního klidu, je Objednatel povinen příslušné finanční prostředky poukázat na bankovní účet Zhotovitele den následující po dni pracovního klidu.

V. Další ujednání

1. Zhotovitel se zavazuje, že kompletní, plně funkční Dílo provede v termínu. Za Objednatele jsou oprávněni provádět kontrolu prací pracovníci technického dozoru Investora.

2. Objednatel umožní pracovníkům Zhotovitele a jeho dodavatelským subjektům přístup do objektu, v němž bude Dílo prováděno. Objednatel vyčlení prostor, který budou pracovníci Zhotovitele oprávněni používat pro uložení věcí a materiálu. Objednatel však žádným způsobem neodpovídá za ztrátu, poškození či odcizení věcí a materiálu uložených Zhotovitelem, jeho pracovníky či jinými subjekty v objektu Objednatele.

3. Zhotovitel provede veškerá bezpečnostní, hygienická, ochranná a jiná opatření na staveništi předepsaná platnými právními předpisy.

4. Zhotovitel se zavazuje na staveništi zachovávat čistotu a pořádek, odstraňovat na své náklady odpady v souladu s příslušnými předpisy, nečistoty vzniklé prováděním prací.

5. Zhotovitel se zavazuje při provádění Díla postupovat tak, aby na majetku Objednatele ani na majetku třetích osob nevznikly žádné škody.

6. Zhotovitel se zavazuje provádět Dílo v souladu s touto Smlouvou a s vynaložením odborné péče.

7. Zhotovitel přebírá v plném rozsahu odpovědnost za vlastní řízení postupu prací, dodržování předpisů o bezpečnosti práce a ochraně zdraví při práci, dodržování protipožárních opatření a předpisů, dodržování hygienických a jiných předpisů souvisejících s realizací Díla a je v tomto smyslu povinen uhradit veškeré škody na zdraví a majetku vzniklé porušením shora uvedených předpisů.

8. Za Objednatele jsou oprávněni provádět kontrolu prací pracovníci technického dozoru Investora - Ing. Petr Uchytíl.

VI. Předání a převzetí Díla

1. Zhotovitel splní svou povinnost provést Dílo podle této Smlouvy jeho řádným ukončením a předáním Objednateli za podmínek uvedených v tomto článku.

2. Zhotovitel je povinen písemně oznámit Objednateli nejméně 10 pracovních dnů předem termín, ve kterém bude řádně ukončené Dílo připraveno k předání.

3. V případě, že obecně závazné právní předpisy nebo platné technické normy předepisují provedení zkoušek, revizí či atestů týkajících se Díla nebo jeho části, je Zhotovitel povinen zajistit jejich úspěšné provedení před předáním Díla Objednateli.

4. Objednatel Dílo převezme pouze v případě, že jeho provedení odpovídá této Smlouvě, je plně funkční, způsobilé ke kolaudaci a je prosté vad a nedodělků s výjimkou drobných vad a nedodělků, jež nebrání řádnému a bezpečnému užívání Díla.

5. O předání a převzetí Díla bude smluvními stranami sepsán protokol, který bude obsahovat zhodnocení prací, soupis zjištěných vad a nedodělků, dohodnuté lhůty k jejich odstranění nebo jiná opatření (byla-li dohodnuta) či Objednatel uplatněné jiné zákonné či smluvní nároky vyplývající z odpovědnosti Zhotovitele za vady Díla a soupis dokladů předávaných Objednateli Zhotovitelem při předání Díla (viz odst. 8 tohoto článku). Pokud Zhotovitel vady, uvedené v přejímacím protokolu v dohodnuté době neodstraní, je Objednatel oprávněn zajistit odstranění vad na náklady Zhotovitele.

6. V případě, že Objednatel Dílo nepřevzme, bude mezi smluvními stranami sepsán zápis s uvedením důvodu nepřevzetí Díla a s uvedením stanovisek obou smluvních stran. V případě nepřevzetí Díla dohodnou smluvní strany náhradní termín předání a převzetí Díla.

7. Pro účely této Smlouvy se Dílo považuje za řádně dokončené okamžikem podpisu protokolu o předání a převzetí Díla oběma smluvními stranami. Bude-li však Dílo Objednatel převzato i s vadami nebo nedodělků, považuje se Dílo za řádně dokončené teprve odstraněním všech vad nebo nedodělků uvedených v protokolu o předání a převzetí Díla nebo řádným uspokojením jiného zákonného či smluvního nároku uplatněného Objednatel z titulu odpovědnosti Zhotovitele za vady Díla, nebude-li mezi smluvními stranami písemně dohodnuto jinak.

8. Zhotovitel předá Objednateli při předání a převzetí Díla veškeré doklady, protokoly o požadovaných zkouškách.

VII. Reklamační řízení

1. Zhotovitel se zavazuje řádně odstranit veškeré vady a nedodělků, jež vyloupeny z přejímacího řízení, a to v termínu stanoveném v protokolu o předání a převzetí Díla podle článku VI., odst. 5 nebo v zápise o nepřevzetí Díla podle čl. VI, odst. 6 této smlouvy. Nebude-li termín odstranění vady nebo nedodělků stanoven tímto způsobem a neuplatní-li

Objednatel ohledně zjištěné vady nebo nedodělku jiný zákonný či smluvní nárok vyplývající z odpovědnosti Zhotovitele za vady Díla, je Zhotovitel povinen vadu nebo nedodělek odstranit nejpozději do 10 dnů ode dne jeho nahlášení Objednatelem.

2. Objednatel není oprávněn odmítnout převzetí Díla pro závady, jejichž původ je v podkladech, které Zhotoviteli sám předal, jestliže Zhotovitel na ně Objednatele písemně upozornil a Objednatel na jejich použití trval.

3. Vady Díla zjištěné Objednatelem po předání a převzetí Díla je Objednatel povinen oznámit Zhotoviteli bez zbytečného odkladu, nejpozději v poslední den záruční doby s vyloučením aplikace ust. § 562 zák. č. 513/1991 Sb., obchodního zákoníku, v platném znění. Oznámení odeslané Objednatelem poslední den záruční lhůty se považuje za včas oznámené. Pro účely této Smlouvy se vadou rozumí i nedodělek, tj. nedokončená práce oproti dohodnutému předmětu Díla.

4. Vady Díla, jejichž působením by mohly vzniknout další škody na majetku Objednatele nebo na majetku třetích osob nebo jejichž působením by došlo k omezení řádného užívání Díla (havarijní stav), se Zhotovitel zavazuje odstranit do 6 hodin od jejich oznámení Objednatelem, nebo ve stejné lhůtě řádně uspokojit jiný smluvní či zákonný nárok uplatněný Objednatelem u Zhotovitele z titulu odpovědnosti za vady Díla.

5. Záruční doba se prodlužuje o dobu, po kterou nebylo možno Dílo v plném rozsahu užívat z důvodu nastalé vady a jejího odstraňování.

6. Záruční doba celého díla je sjednána na min. 24 měsíců od dne předání a převzetí bezvadného díla.

VIII. Smluvní sankce

1. V případě nedodržení termínu řádného předání díla způsobilého k užívání, bez vad a nedodělků je Zhotovitel povinen uhradit smluvní pokutu ve výši 5000 Kč za každý započatý den prodlení.

2. Pro případ prodlení Objednatele s hrazením peněžitých závazků delším než 10 dnů, mimo objektivních okolností předpokládaných článkem IV., odst. 4 této smlouvy, po předchozím písemném upozornění Zhotovitele na tuto skutečnost, si smluvní strany sjednávají úrok ve výši 0,5% za každý započatý měsíc prodlení Zhotovitelem oprávněně fakturované částky, s jejímž hrazením je Objednatel v prodlení.

3. Zaplacením sjednané smluvní pokuty není dotčeno právo Objednatele na náhradu škody.

4. Objednatel je oprávněn od smlouvy odstoupit v případě, že mu budou uznány finanční prostředky souvisejících s realizací Díla dle této smlouvy uznány za nezpůsobilé.

IX. Ukončení smluvního vztahu

1. Smluvní strany mohou tuto Smlouvu ukončit dohodou, která musí mít písemnou formu.

2. Objednatel je oprávněn od této Smlouvy odstoupit z následujících důvodů:

- a) Zhotovitel bude v prodlení s prováděním nebo dokončením Díla podle této Smlouvy delším než 30 kalendářních dnů a nesjedná nápravu ani v přiměřené dodatečné lhůtě uvedené v písemné výzvě Objednatele k nápravě, která nesmí být kratší než 30 kalendářních dnů ode dne, kdy Zhotovitel tuto výzvu od Objednatele obdrží, nebo
- b) Zhotovitel bude provádět Dílo v rozporu s touto Smlouvou a nezjedná nápravu (tj. zejména, nikoliv však výlučně, neodstraní vady vzniklé vadným prováděním Díla), ačkoliv byl Zhotovitel na toto své chování nebo porušování povinností Objednatelem písemně upozorněn a vyzván ke zjednání nápravy, nebo
- c) Zhotovitel neoprávněně zastaví či přeruší práce, nebo
- d) Zhotovitel bude v prodlení s odstraněním jakékoliv vady nebo nedodělku Díla podle této Smlouvy delším než 10 pracovních dnů nebo se v průběhu záruční doby vyskytne nebo projeví opakovaně (tzn. alespoň dvakrát) jakákoliv vada Díla nebo se v průběhu záruční doby vyskytne nebo projeví více vad Díla (tzn. alespoň tři vady), nebo
- e) Zhotovitel neobstarává, zanedbává obstarávání, odmítá nebo není schopen obstarat potřebné věci, služby nebo pracovní síly na realizaci a dokončení díla v souladu se smlouvou, nebo
- f) I přes opakovaná upozornění Objednatele Zhotovitel brání nebo jinak znemožní provádění kontrol díla nebo jeho částí.

3. V případě odstoupení od Smlouvy smluvní strany provedou inventuru prací, dodávek provedených Zhotovitelem do odstoupení od smlouvy a vyúčtování dosud provedených prací na díle nebo již dodaných částí díla. Zhotovitel je zároveň povinen do 5 pracovních dnů od doručení odstoupení od této Smlouvy vyklidit staveniště a opustit všechny další prostory poskytnuté mu Objednatelem.

4. V případě, že od této Smlouvy oprávněně odstoupí Zhotovitel a není-li v této Smlouvě ujednáno jinak, má nárok na úhradu poměrné části ceny

Díla sjednané touto Smlouvou pouze za práce a dodávky řádně provedené do odstoupení od Smlouvy. Od této ceny je Objednatel oprávněn odečíst cenu dodávek, které lze Zhotoviteli vrátit, rozhodne-li se Objednatel k jejich vrácení a takové dodávky Zhotoviteli vrátí.

5. V případě, že od této Smlouvy oprávněně odstoupí Objednatel před řádným dokončením Díla, je oprávněn zadat dokončení Díla jinému Zhotoviteli. Dojde-li v důsledku dokončení Díla jiným Zhotovitelem ke zvýšení ceny Díla sjednané smluvními stranami touto Smlouvou, zavazuje se Zhotovitel příslušný rozdíl Objednateli uhradit.

6. Odstoupením od smlouvy zůstávají nedotčena ustanovení této Smlouvy o náhradě škody, smluvních pokutách, pojištění, dále ustanovení o odpovědnosti Zhotovitele za vady Díla, o záruce a záruční době.

X. Závěrečná ustanovení

1. Smluvní strany výslovně souhlasí s tím, aby tato smlouva byla vedena v evidenci smluv vedené Objednatelem, která bude přístupná podle zákona č. 106/1999 Sb., o svobodném přístupu k informacím, v platném znění, a která obsahuje údaje o smluvních stranách, předmětu smlouvy, číselné označení této smlouvy a datum jejího podpisu. Smluvní strany souhlasí se zveřejněním obsahu smlouvy na webových stránkách objednatele a na profilu zadavatele – objednatele, jako i na dalších místech pro účely splnění povinnosti objednatele jako veřejného zadavatele v souladu s e zákonem č. 137/2006 Sb. ve vždy aktuálním a platném znění a jako příjemce dotace z Operačního programu OP VaVpl a jako právnické osoby zřízené Ministerstvem dopravy ČR.
2. Smluvní strany prohlašují, že skutečnosti uvedené v této smlouvě nepovažují za obchodní tajemství, ve smyslu § 17 zák. č. 513/1991 Sb., obchodního zákoníku, v platném znění a udělují svolení k jejich užití a zveřejnění bez stanovení jakýchkoli dalších podmínek.
3. Zhotovitel je dle § 2 písm. e) zákona č. 320/2001 Sb., o finanční kontrole ve veřejné správě, v platném znění, osobou povinnou spolupůsobit při výkonu finanční kontroly. Zhotovitel je povinen umožnit Řídicímu orgánu OP VaVpl v rámci kontroly přístup k příslušné dokumentaci, a to do roku 2022. Dokumentací se míní též případné smlouvy a souvisejících dokumenty, které podléhají ochraně podle zvláštních právních předpisů (např. jako obchodní tajemství, utajované skutečnosti) za

předpokladu, že budou splněny požadavky kladené právními předpisy (např. § 11 písm. c) a d), § 12 odst. 2 písm. f) zákona č. 552/1991 Sb., o státní kontrole, v platném znění). Zhotovitel je zároveň povinen zajistit plnění této povinnosti i u všech svých subdodavatelů, kteří budou společně se Zhotovitelem plnit dílo dle této smlouvy.

4. Zhotovitel je povinen dodržet požadavky na povinnou publicitu v rámci programů strukturálních fondů stanovené v čl. 9 nařízení Komise (ES) č. 1828/2006 a v Pravidlech pro publicitu v rámci OP VaVpl (viz Příloha č. 3 Příručky pro žadatele OP VaVpl), a to ve všech relevantních dokumentech týkajících se daného výběrového řízení či postupu, a dokumentech vztahující se k provádění díla. Objednatel požaduje, aby zhotovitel postupoval v souladu s těmito pravidly, a aby zajistil dodržování výše uvedených pravidel i svými subdodavateli.
5. V záležitostech neupravených touto Smlouvou se práva a povinnosti smluvních stran řídí Obchodním zákoníkem a dalšími obecně závaznými právními předpisy České republiky.
6. Tato smlouva nabývá platnosti a účinnosti dnem jejího podpisu oprávněnými zástupci obou smluvních stran. Měnit nebo doplňovat text této smlouvy je možné jen formou písemných a očíslovaných dodatků podepsaných oběma smluvními stranami. Nedílnou součástí smlouvy je nabídka předložená Zhotovitelem v rámci zadávacího řízení, jehož výsledkem je uzavření této smlouvy, včetně všech jejích příloh.
7. Stane-li se jeden nebo více bodů smlouvy neplatnými, zůstávají ostatní body smlouvy v platnosti v plném znění a smluvní strany se zavazují k logickému doplnění Smlouvy.
8. Veškeré spory, které vzniknou z této smlouvy nebo v souvislosti s ní, budou rozhodovány příslušnými obecnými soudy.
9. Nedílnou součástí Smlouvy jsou tyto přílohy:
 - Příloha č. 1 – Výkaz výměr
 - Příloha č. 2 – Výkresová dokumentace
 - Příloha č. 3 – Seznam subdodavatelů
 - Příloha č. 4 – Nabídka Zhotovitele předložená v rámci zadávacího řízení na dodavatele této stavby
10. Tato Smlouva je vyhotovena v 5 vyhotoveních, s platností originálu, z nichž Objednatel obdrží tři vyhotovení a Zhotovitel dvě vyhotovení.

V dne

V *Průh* dne *16.11.2012*

.....
Objednatel


.....
Zhotovitel

STRABAG
STRABAG a.s.
ROZVOJÁŘSKÝ ÚSTAV
NA BĚLIDLE 198/21
02 100 00 PRAHA 5
①

VŘ48 - stavebně elektroinstalační příprava pro AV techniku

id skupiny zboží	popis	množstevní jednotka	Kč/jednotka bez DPH	počet	cena celkem / Kč bez DPH
310 490 Kč					
stavební příprava / elektroinstalace AV techniky					
Systém dlahových náů	kanál 260x48 3 komorový, délka 2,4m	ks	2 344 Kč	33	77 339 Kč
Systém podlahových náů	Přípevňovací prvek kanálů	ks	12 Kč	200	2 400 Kč
Systém podlahových kanálů	Kanálová spojka	ks	50 Kč	20	1 008 Kč
Systém dlahových kanálů	Protahovací a odbočná krabice	ks	1 926 Kč	7	13 482 Kč
Systém dlahových náů	Podlahová krabice pro 6 modulů 45 (2xGB2) včetně vybavení modul 45 3xzásuvka 230VAC + 2xzásuvka 230VAC	kpl	5 321 Kč	20	106 416 Kč
Systém podlahových náů	Podlahová krabice pro 12 modulů 45 (3xGB3) včetně vybavení 3xzásuvka 230VAC, 1x dvojitá LAN RJ45 CAT.6	kpl	5 321 Kč	5	26 604 Kč
Systém podlahových kanálů	Drobný instalační materiál - hmoždinky, šrouby	kpl	2 400 Kč	1	2 400 Kč
Systém dlahových kanálů	Instalace systému podlahových kanálů	kpl	8 316 Kč	1	8 316 Kč
elektroinstalace	Chráničky - trasy pro AV signálovou kabeláž, včetně instalace	kpl	12 000 Kč	1	12 000 Kč
Sklo a zasklení okny tlumočnicků	Prosklení + rám tlumočnické kabiny (m.č. 412); neotvřené okno se zrcadlovým efektem z místnosti 413 protihlukové - min. útlum 39 dB; stavební otvor: 2700x1300; rám okna bude v barvě bílé (9016 RAL)	kpl	60 526 Kč	1	60 526 Kč
CENA CELKEM					310 490 Kč

stavební výpomoci

Celková cena

V Brně, dne 16.11.2012

[Handwritten signature]
Podpis statutárního zástupce

200 000 Kč

510 490 Kč

5. **Ostatní doklady vztahující se k předmětu plnění veřejné zakázky**



Výpis ze seznamu kvalifikovaných dodavatelů vygenerovaný informačním systémem o veřejných zakázkách

Výpis ze seznamu kvalifikovaných dodavatelů

vedeného podle § 125 a násled. zákona č. 137/2006 Sb., o veřejných zakázkách, ve znění pozdějších předpisů

Údaje o dodavateli zapsané v seznamu k 22.10.2012

1. Identifikační údaje o dodavateli

1.1. Obchodní firma/Název
STRABAG a.s.

1.2. Právní forma
Akciová společnost

1.3. Sídlo
Na Bělídle 198/21
15000 Praha
Česká republika

1.4. IČO
60838744

1.5. Statutární orgán

Jméno a příjmení statutárního orgánu nebo jeho členů	Funkce ve statutárním orgánu
Ing. Jaroslav Kaizer	předseda představenstva
Miroslav Božetlcký	člen představenstva
Walter Egger	člen představenstva
Ing. Josef Kráiký	člen představenstva
Ing. Jarmila Považanová	člen představenstva

Způsob a rozsah jednání

Za společnost jedná předseda představenstva společně s jedním členem představenstva, příp. dva členové představenstva společně nebo dva prokuristé společně.

1.6. Ostatní osoby oprávněné jednat jménem nebo za dodavatele

Jméno a příjmení osoby	Právní titul jednání jménem nebo za dodavatele	Způsob a rozsah jednání	Datum platnosti do
Ing. Ladislav Barger	prokurista	Viz. poznámka 1 za tabulkou	
Ing. Vladimír Boršek	prokurista	Viz. poznámka 2 za tabulkou	
Miroslav Božetlcký	prokurista	Viz. poznámka 3 za tabulkou	
Ing. Petr Čechal	prokurista	Viz. poznámka 4 za tabulkou	
Ing. Jiří Dohnal	prokurista	Viz. poznámka 5 za tabulkou	
Ing. Jiří Dynka	prokurista	Viz. poznámka 6 za tabulkou	
Walter Egger	prokurista	Viz. poznámka 7 za tabulkou	
Ing. Tomáš Hajč	prokurista	Viz. poznámka 8 za tabulkou	

Ing. Renata Hamrská	prokurista	Viz. poznámka 9 za tabulkou	
Ing. Juraj Hlner	prokurista	Viz. poznámka 10 za tabulkou	
Ing. Mgr. Alexander Holénia	prokurista	Viz. poznámka 11 za tabulkou	
Ing. Jiří Horálek	prokurista	Viz. poznámka 12 za tabulkou	
Ing. Tomáš Hoza	prokurista	Viz. poznámka 13 za tabulkou	
Ing. Radek Hradil	prokurista	Viz. poznámka 14 za tabulkou	
Ing. Jan Hýzl	prokurista	Viz. poznámka 15 za tabulkou	
Ing. Jan Chromý	prokurista	Viz. poznámka 16 za tabulkou	
Ing. Jiří Jaroš	prokurista	Viz. poznámka 17 za tabulkou	
Petr Kafka	prokurista	Viz. poznámka 18 za tabulkou	
Ing. Jaroslav Kalzer	prokurista	Viz. poznámka 19 za tabulkou	
Ing. Josef Krátký	prokurista	Viz. poznámka 20 za tabulkou	
Ing. Rostislav Krones	prokurista	Viz. poznámka 21 za tabulkou	
Ing. Pavel Ludvík	prokurista	Viz. poznámka 22 za tabulkou	
Ing. Irena Matějčková	prokurista	Viz. poznámka 23 za tabulkou	
Ing. Jiří Pechlát	prokurista	Viz. poznámka 24 za tabulkou	
Ing. Jarmila Považanová	prokurista	Viz. poznámka 25 za tabulkou	
Ing. František Šváb	prokurista	Viz. poznámka 26 za tabulkou	
Alfred Johann Zwischenberger	prokurista	Viz. poznámka 27 za tabulkou	

Pozn. 1

K zastupování a podepisování za společnost jsou oprávněni vždy dva prokuristé. Prokuristé podepisují tím způsobem, že k firmě společnosti připojí svůj podpis s dodatkem označujícím prokuru.

Pozn. 2

K zastupování a podepisování za společnost jsou oprávněni vždy dva prokuristé. Prokuristé podepisují tím způsobem, že k firmě společnosti připojí svůj podpis s dodatkem označujícím prokuru.

Pozn. 3

K zastupování a podepisování za společnost jsou oprávněni vždy dva prokuristé. Prokuristé podepisují tím způsobem, že k firmě společnosti připojí svůj podpis s dodatkem označujícím prokuru.

Pozn. 4

K zastupování a podepisování za společnost jsou oprávněni vždy dva prokuristé. Prokuristé podepisují tím způsobem, že k firmě společnosti připojí svůj podpis s dodatkem označujícím prokuru.

Pozn. 5

K zastupování a podepisování za společnost jsou oprávněni vždy dva prokuristé. Prokuristé podepisují tím způsobem, že k firmě společnosti připojí svůj podpis s dodatkem označujícím prokuru.

Pozn. 6

K zastupování a podepisování za společnost jsou oprávněni vždy dva prokuristé. Prokuristé podepisují tím způsobem, že k firmě společnosti připojí svůj podpis s dodatkem označujícím prokuru.

Pozn. 7

K zastupování a podepisování za společnost jsou oprávněni vždy dva prokuristé. Prokuristé podepisují

tím způsobem, že k firmě společnosti připojí svůj podpis s dodatkem označujícím prokuru.

2. Základní kvalifikační předpoklady, jejichž splnění dodavatel prokázal

Dodavatel prokázal ministerstvu pro místní rozvoj v souladu s ustanovením § 53 odst. 3 zákona, že:

- § 53 odst. 1 písm. a) nebyl pravomocně odsouzen pro trestný čin spáchaný ve prospěch organizované zločinecké skupiny, trestný čin účasti na organizované zločinecké skupině, legalizace výnosů z trestné činnosti, podílnictví, přijetí úplatku, podplacení, nepřímého úplatkářství, podvodu, úvěrového podvodu, včetně případů, kdy jde o přípravu nebo pokus nebo účastenství na takovém trestném činu, nebo došlo k zahlazení odsouzení za spáchaní takového trestného činu; Jde-li o právnickou osobu, musí tento předpoklad splňovat jak tato právnická osoba, tak její statutární orgán nebo každý člen statutárního orgánu a je-li statutárním orgánem dodavatele či členem statutárního orgánu dodavatele právnická osoba, musí tento předpoklad splňovat jak tato právnická osoba, tak její statutární orgán nebo každý člen statutárního orgánu této právnické osoby; podává-li nabídku či žádost o účast zahraniční právnická osoba prostřednictvím své organizační složky, musí předpoklad podle tohoto písmene splňovat vedle uvedených osob rovněž vedoucí této organizační složky; tento základní kvalifikační předpoklad musí dodavatel splňovat jak ve vztahu k území České republiky, tak k zemi svého sídla, místa podnikání či bydliště,
- § 53 odst. 1 písm. b) nebyl pravomocně odsouzen pro trestný čin, jehož skutková podstata souvisí s předmětem podnikání dodavatele podle zvláštních právních předpisů nebo došlo k zahlazení odsouzení za spáchaní takového trestného činu; jde-li o právnickou osobu, musí tuto podmínku splňovat jak tato právnická osoba, tak její statutární orgán nebo každý člen statutárního orgánu a je-li statutárním orgánem dodavatele či členem statutárního orgánu dodavatele právnická osoba, musí tento předpoklad splňovat jak tato právnická osoba, tak její statutární orgán nebo každý člen statutárního orgánu této právnické osoby; podává-li nabídku či žádost o účast zahraniční právnická osoba prostřednictvím své organizační složky, musí předpoklad podle tohoto písmene splňovat vedle uvedených osob rovněž vedoucí této organizační složky; tento základní kvalifikační předpoklad musí dodavatel splňovat jak ve vztahu k území České republiky, tak k zemi svého sídla, místa podnikání či bydliště,
- § 53 odst. 1 písm. c) v posledních třech letech nenaplnil skutkovou podstatu jednání nekalé soutěže formou podplacení podle zvláštního právního předpisu,
- § 53 odst. 1 písm. d) vůči jehož majetku neprobíhá nebo v posledních třech letech neproběhlo insolvenční řízení, v němž bylo vydáno rozhodnutí o úpadku nebo insolvenční návrh nebyl zamítnut proto, že majetek nepostačuje k úhradě nákladů insolvenčního řízení, nebo nebyl konkurs zrušen proto, že majetek byl zcela nepostačující nebo zavedena nucená správa podle zvláštních právních předpisů,
- § 53 odst. 1 písm. e) není v likvidaci,
- § 53 odst. 1 písm. f) nemá v evidenci daní zachyceny daňové nedoplatky, a to jak v České republice, tak v zemi sídla, místa podnikání či bydliště dodavatele,
- § 53 odst. 1 písm. g) nemá nedoplatek na pojistném a na penále na veřejné zdravotní pojištění, a to jak v České republice, tak v zemi sídla, místa podnikání či bydliště dodavatele,
- § 53 odst. 1 písm. h) nemá nedoplatek na pojistném a na penále na sociální zabezpečení a příspěvku na státní politiku zaměstnanosti, a to jak v České republice, tak v zemi sídla, místa podnikání či bydliště dodavatele,
- § 53 odst. 1 písm. i) nebyl v posledních 3 letech pravomocně disciplinárně potrestán či mu nebylo pravomocně uloženo kárné opatření podle zvláštních právních předpisů, je-li podle § 54 písm. d) požadováno prokázání odborné způsobilosti podle zvláštních právních předpisů; pokud dodavatel vykonává tuto činnost prostřednictvím odpovědného zástupce nebo jiné osoby odpovídající za činnost dodavatele, vztahuje se tento předpoklad na tyto osoby,
- § 53 odst. 1 písm. j) není veden v rejstříku osob se zákazem plnění veřejných zakázek.

- § 53 odst. 1 písm. k)
nebyla mu v posledních 3 letech pravomocně uložena pokuta za umožnění výkonu nelegální práce podle zvláštního právního předpisu.

3. Profesionální kvalifikační předpoklady, jejichž splnění dodavatel prokázal

3.1 Profesionální kvalifikační předpoklady dle ustanovení § 54 písm. a) dodavatel prokázal:

Výpisem z obchodního rejstříku

3.2 Oprávnění k podnikání dle ustanovení § 54 písm. b) dodavatel prokázal:

Název dokladu	Vystavil	Předmět podnikání	Obory činnosti	Datum vystavení	Datum platnosti
Oprávnění č.j. 305/03	Obvodní báňský úřad Kladno	Viz. poznámka 1 za tabulkou		25.02.2003	
Oprávnění OP 121/E2-C1/PR-929/04	Obvodní báňský úřad v Příbrami	Viz. poznámka 2 za tabulkou		05.04.2004	
Výpis z živnostenského rejstříku	JUDr. Jitka Voleská, notářka v Praze	Montáž, opravy, revize a zkoušky elektrických zařízení		08.12.2010	
Výpis z živnostenského rejstříku	JUDr. Jitka Voleská, notářka v Praze	Opravy silničních vozidel		08.12.2010	
Výpis z živnostenského rejstříku	JUDr. Jitka Voleská, notářka v Praze	Projektová činnost ve výstavbě		08.12.2010	
Výpis z živnostenského rejstříku	JUDr. Jitka Voleská, notářka v Praze	Provádění staveb, jejich změn a odstraňování		08.12.2010	
Výpis z živnostenského rejstříku	JUDr. Jitka Voleská, notářka v Praze	Provádění trhačích a ohňostrojních prací		08.12.2010	
Výpis z živnostenského rejstříku	JUDr. Jitka Voleská, notářka v Praze	Viz. poznámka 3 za tabulkou		08.12.2010	
Výpis z živnostenského rejstříku	JUDr. Jitka Voleská, notářka v Praze	Výkon zeměměřických činností		08.12.2010	
Výpis z živnostenského rejstříku	JUDr. Jitka Voleská, notářka v Praze	Výroba, obchod a služby neuvedené v přílohách 1 až 3 živnostenského zákona	Viz. poznámka 4 za tabulkou	08.12.2010	
Výpis z živnostenského rejstříku	JUDr. Jitka Voleská, notářka v Praze	Výzkum, vývoj, výroba, ničení, zneškodňování, zpracování, nákup a prodej výbušnin		08.12.2010	
Výpis z živnostenského rejstříku	JUDr. Jitka Voleská, notářka v Praze	Zámečnictví, nástrojářství		08.12.2010	

Pozn. 1

Oprávnění k hornické činnosti a k činnosti prováděné hornickým způsobem v rozsahu § 2 písm. b), c), d), e); § 3 písm. a), c), e, i)

Pozn. 2

Oprávnění organizaci odborně způsobilé pro montáž, opravy, revize a zkoušky vyhrazených elektrických zařízení

Pozn. 3

Silniční motorová doprava - nákladní vnitrostátní provozovaná vozidly o největší povolené hmotnosti

do 3,5 tuny včetně, - nákladní mezinárodní provozovaná vozidla o největší povolené hmotnosti nad 3,5 tuny, - nákladní mezinárodní provozovaná vozidla o největší povolené hmotnosti nad 3,5 tuny, - včetně, - nákladní mezinárodní provozovaná vozidla o největší povolené hmotnosti nad 3,5 tuny, - vnitrostátní příležitostná osobní, - mezinárodní příležitostná osobní

Pozn. 4

Nakládání s odpady (vyjma nebezpečných)

Přípravné a dokončovací stavební práce, specializované stavební činnosti

Projektování elektrických zařízení

Velkoobchod a maloobchod

Skladování, balení zboží, manipulace s nákladem a technické činnosti v dopravě

Výroba stavebních hmot, porcelánových, keramických a sádrových výrobků

Ubytovací služby

Poskytování software, poradenství v oblasti informačních technologií, zpracování dat, hostingové a související činnosti a webové portály

Pronájem a půjčování věcí movitých

Poradenská a konzultační činnost, zpracování odborných studií a posudků

Zprostředkování obchodu a služeb

Provozování tělovýchovných a sportovních zařízení a organizování sportovních činností

Poskytování služeb pro zemědělství, zahradnictví, rybníkářství, lesnictví a myslivost

Činnost odborného lesního hospodáře

Vyhotovování lesních hospodářských plánů a osnov

Nakládání s reprodukčním materiálem lesních dřevin

Chov zvířat a jejich výcvik (s výjimkou živočišné výroby)

Úprava nerostů, dobývání rašeliny a bahna

Výroba potravinářských a škrobářenských výrobků

Pěstitecké pálení

Výroba krmiv, krmných směsí, doplňkových látek a premixů

Výroba textilů, textilních výrobků, oděvů a oděvních doplňků

Výroba a opravy obuvi, brašnářského a sedlářského zboží

Zpracování dřeva, výroba dřevěných, korkových, proutěných a slaměných výrobků

Výroba vlákniny, papíru a lepenky a zboží z těchto materiálů

Vydavatelské činnosti, polygrafická výroba, knihařské a kopírovací práce

Výroba, rozmnožování, distribuce, prodej, pronájem zvukových a zvukově-obrazových záznamů a

výroba nenahraných nosičů údajů a záznamů

Výroba koksu, surového dehtu a jiných pevných paliv

Výroba chemických látek, vláken a přípravků a kosmetických prostředků

Výroba hnojiv

Výroba plastových a pryžových výrobků

Výroba a zpracování skla

Výroba brusiv a ostatních minerálních nekovových výrobků

Broušení technického a šperkového kamene

Výroba a hutní zpracování železa, drahých a neželezných kovů a jejich slitin

Výroba kovových konstrukcí a kovodělných výrobků

Umělecko-řemeslné zpracování kovů

Povrchové úpravy a svařování kovů a dalších materiálů

Výroba měřicích, zkušebních, navigačních, optických a fotografických přístrojů a zařízení

Výroba elektronických součástí, elektrických zařízení a výroba a opravy elektrických strojů, přístrojů

a elektronických zařízení pracujících na malém napětí

Výroba neelektrických zařízení pro domácnost

Výroba strojů a zařízení

Výroba motorových a přípojných vozidel a karoserií

Stavba a výroba plavidel

Výroba, vývoj, projektování, zkoušky, instalace, údržba, opravy, modifikace a konstrukční změny

letadel, motorů letadel, vrtulí, letadlových částí a zařízení a leteckých pozemních zařízení

Výroba drážních hnacích vozidel a drážních vozidel na dráze tramvajové, trolejbusové a lanové a

železničního parku

Výroba jízdních kol, vozíků pro invalidy a jiných nemotorových dopravních prostředků

Výroba a opravy čalounických výrobků

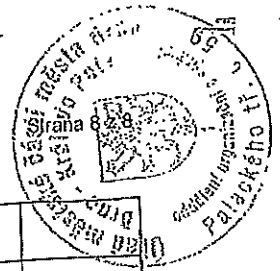
Výroba, opravy a údržba sportovních potřeb, her, hraček a dětských kočárků

Výroba zdravotnických prostředků

Výroba a opravy zdrojů ionizujícího záření
 Výroba školních a kancelářských potřeb, kromě výrobků z papíru, výroba bižuterie, kartáček a konfekčního zboží, deštníků, upomínkových předmětů
 Výroba dalších výrobků zpracovatelského průmyslu
 Provozování vodovodů a kanalizací a úprava a rozvod vody
 Sklenářské práce, rámování a paspartování
 Zastavárenská činnost a maloobchod s použitým zbožím
 Údržba motorových vozidel a jejich příslušenství
 Potrubní a pozemní doprava (vyjma železniční a silniční motorové dopravy)
 Zasiřatelství a zastupování v celním řízení
 Provozování poštovních a zahraničních poštovních služeb
 Činnost informačních a zpravodajských kanceláří
 Realitní činnost, správa a údržba nemovitostí
 Projektování pozemkových úprav
 Příprava a vypracování technických návrhů, grafické a kresličské práce
 Výzkum a vývoj v oblasti přírodních a technických věd nebo společenských věd
 Testování, měření, analýzy a kontroly
 Reklamní činnost, marketing, mediální zastoupení
 Návrhářská, designéřská, aranžéřská činnost a modeling
 Fotografické služby
 Překladařská a tlumočnická činnost
 Služby v oblasti administrativní správy a služby organizačně hospodářské povahy
 Provozování cestovní agentury a průvodcovská činnost v oblasti cestovního ruchu
 Mimoškolní výchova a vzdělávání, pořádání kurzů, školení, včetně lektorské činnosti
 Provozování kulturních, kulturně-vzdělávacích a zábavních zařízení, pořádání kulturních produkcí, zábav, výstav, veletrhů, přehlídek, prodejních a obdobných akcí
 Praní pro domácnost, žehlení, opravy a údržba oděvů, bytového textilu a osobního zboží
 Poskytování technických služeb
 Opravy a údržba potřeb pro domácnost, předmětů kulturní povahy, výrobků jemné mechaniky, optických přístrojů a měřidel
 Poskytování služeb osobního charakteru a pro osobní hygienu
 Poskytování služeb pro rodinu a domácnost
 Výroba, obchod a služby jinde nezařazené

3.3 Odbornou způsobilost dle ustanovení § 54 písm. d) dodavatel prokázal:

Název dokladu	Obsah dokladu	Vystavil	Datum vystavení	Datum platnosti
Osvědčení RT 117/E2-C1, C4/PR-665/09	Josef Soukup je oprávněn k provádění revizí a zkoušek elektrických zařízení v rozsahu: E2 - elektrická zařízení s napětím do 1 kV střídavých nebo 1,5 kV stejnosměrných, C1 - v prostorech z hlediska úrazu elektrickým proudem zvláště nebezpečných, C4 - v prostorech s nebezpečím výbuchu hořlavých plynů a par	Obvodní báňský úřad v Příbrami	03.04.2009	03.04.2014
Osvědčení o autorizaci 18 111 D1	Ing. Jiří Dohnal je autorizovaným inženýrem v oboru pozemní stavby	ČKAIT	12.11.1997	
Osvědčení o autorizaci 29154	Ing. Miloš Húsek je autorizovaným inženýrem v oboru mosty a inženýrské konstrukce	ČKAIT	29.06.2007	
Osvědčení o autorizaci 25125	Ing. Vojtěch Lipovský je autorizovaným inženýrem v oboru technika proslých staveb, specializace elektrotechnická zařízení a všeobecná zařízení TZB	ČKAIT	12.12.2003	
Osvědčení o autorizaci 7373	Ing. Jiří Dynka je autorizovaným inženýrem v oboru dopravní stavby	ČKAIT	29.06.1994	
Osvědčení o autorizaci 22251	Ing. Zdeněk Led je autorizovaným inženýrem v oboru vodohospodářské stavby	ČKAIT	27.06.2000	
Osvědčení o autorizaci 14767	Ing. Vlastislav Šlajs je autorizovaným inženýrem v oboru mosty a inženýrské konstrukce	ČKAIT	03.07.1997	



Osvědčení o autorizaci 7972	Ing. Vlastislav Šlajs je autorizovaným inženýrem v oboru dopravní stavby	ČKAIT	17.10.1994	
Osvědčení o autorizaci 29908	Ing. Jiří Vrtěl je autorizovaným inženýrem v oboru stavby vodního hospodářství a krajinného inženýrství	ČKAIT	12.06.2009	
Osvědčení o autorizaci 10492	Ing. Jiří Jaroš je autorizovaným inženýrem v oboru pozemní stavby	ČKAIT	24.04.1995	
Osvědčení o autorizaci 23418	Ing. Pavel Ludvík je autorizovaným inženýrem v oboru pozemní stavby	ČKAIT	25.06.2002	
Osvědčení o autorizaci 16034	Ing. Jiří Horálek je autorizovaným inženýrem v oboru pozemní stavby	ČKAIT	26.05.1995	
Úřední oprávnění č.j. 4525/1995-12	Ing. Stanislav Bilek je úředně oprávněn pro ověřování výsledků zeměměřičských činností podle § 13 odst 1 zákona č. 200/1994 Sb., o zeměměřičství, pro ověřování c)	Český úřad zeměměřičský a katastrální	19.11.2007	

4. Datum podání žádosti o zápis do seznamu a jiné důležité informace

Dodavatel podal žádost o zápis do seznamu dne 11.05.2004. Rozhodnutí o zápisu dodavatele do seznamu nabylo právní moci dne 09.06.2004.
Poslední aktualizace zápisu v seznamu byla provedena dne 02.07.2012.

Správnost tohoto výpisu se potvrzuje
Česká republika - Ministerstvo pro místní rozvoj

Datum: 22.10.2012

Evidenční číslo: CP2012008921

Seznam kvalifikovaných dodavatelů
Ověřuji pod pořadovým číslem 13318/2012, že tato listina, která vznikla převodem výstupu z informačního systému veřejné správy z elektronické podoby do podoby listinné, skládající se z 8 listů, se doslovně shoduje s obsahem výstupu z informačního systému veřejné správy z elektronické podoby.
V Brně-Králově Poli dne 22.10.2012
Ověřující osoba: Ludvíková Hedvíka
Podpis



6. Prohlášení o celkovém počtu listů

STRABAG a.s.
Pozemní a inženýrské stavitelství
Direkce TQ, oblast PB
Košinova 785/24
CZ – 612 00 Brno/Česká republika

Tel: +420 541 556 211
Fax: +420 541 556 201
www.strabag.cz

STRABAG

PROHLÁŠENÍ UCHAZEČE

o celkovém počtu listů nabídky

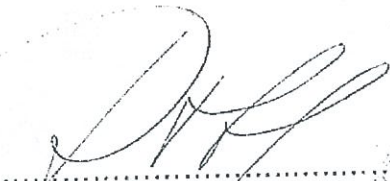
Uchazeč - **STRABAG a.s.** se sídlem Praha 5, Na Bělidle 198/21, IČ 608 38744 o veřejnou zakázku „VŘ48 – stavebně elektroinstalační příprava pro AV techniku“


zastoupený
Ing. Jiřím Dohnalem a Ing. Jiřím Horálkem, prokuristy

prohlašuje,

že celkový počet listů nabídky je⁹⁹.....

V Brně, dne 14. 10. 12


.....
Ing. Jiří Dohnal
prokurista STRABAG a.s.


.....
Ing. Jiří Horálek
prokurista STRABAG a.s.

Centrum d...
L...
14 99 43 78
110 00 Brnc

Centrum d...
L...
14 99 43 78
110 00 Brnc

Kumy, v. v. l.
636 00 Brnc
cd@...
14 99 43 78
C24-100 78

Centrum d...
L...
14 99 43 78
110 00 Brnc