



TECHNICKO - EKONOMICKÝ ROZBOR ZA ROK 2006

Brno

duben 2007

TECHNICKO - EKONOMICKÝ ROZBOR ZA ROK 2006

Předkládá: Ing. Josef Mikulík, CSc., pověřený řízením

OBSAH

OBSAH	3
ČÁST 0 – ÚVOD	5
1 SHRnutí VÝVOJE	5
2 ČINNOSTI ÚSTAVU	5
3 ODBORNÉ ZAMĚŘENÍ.....	6
4 SPOLUPRÁCE S MINISTERSTVEM DOPRAVY	6
5 MEZINÁRODNÍ AKTIVITY	7
6 TRANSFORMACE NA VEŘEJNOU VÝZKUMNOU INSTITUCI	8
7 ZAJIŠTĚNÍ PŘENOSU INFORMACÍ ODBORNÉ VEŘEJNOSTI	10
8 DOSTAVBA AREÁLU LÍŠEŇSKÁ.....	11
9 KOORDINAČNÍ ČINNOST CDV VE VÝZKUMU A VÝVOJI.....	11
10 ZVÝŠENÍ KVALITY VÝZKUMNÉ PRÁCE	12
11 AKREDITACE STAVEBNÍCH LABORATOŘÍ.....	12
12 ZDOKONALOVANÍ SYSTÉMU JAKOSTI	13
13 KONTROLNÍ MECHANISMUS	14
ČÁST I – HODNOCENÍ ČINNOSTÍ.....	17
1 HODNOCENÍ VÝZKUMNÉ ČINNOSTI	17
1.1 VÝZKUMNÝ ZÁMĚR	17
1.2 PROJEKTY VA V MINISTERSTVA DOPRAVY	19
1.3 PROJEKTY OSTATNÍCH RESORTŮ.....	21
1.4. MEZINÁRODNÍ PROJEKTY	24
2 HODNOCENÍ PROJEKTŮ A SLUŽEB ZABEZPEČUJÍCÍCH ČINNOST MD V ROCE 2006	24
3 HODNOCENÍ OSTATNÍ ČINNOSTI.....	27
4 HODNOCENÍ MEZINÁRODNÍ SPOLUPRÁCE	29
4.1 DVOUSTRANNÁ SPOLUPRÁCE	29
4.2 ZAPOJENÍ CDV DO ČINNOSTI MEZINÁRODNÍCH A EVROPSKÝCH ASOCIACÍ.....	29
4.3 MOBILITA VÝZKUMNÝCH PRACOVNÍKŮ	30
ČÁST II – EKONOMIKA.....	32
1 VÝVOJ ROZPOČTU	32

2 PŘEHLED EKONOMICKÝCH UKAZATELŮ	33
3 VÝNOSY, NÁKLADY, HOSPODÁŘSKÝ VÝSLEDEK	34
4 ČERPÁNÍ FINANČNÍCH PŘÍSPĚVKŮ.....	35
5 PRÁCE A MZDY.....	42
6 POHLEDÁVKY.....	44
7 ZÁVAZKY.....	46
8 BANKOVNÍ FONDY A ÚČTY	47
9 POKUTY A PENÁLE	47

ČÁST III – PŘÍLOHY

1. ROZVAHA
2. VÝKAZ ZISKU A ZTRÁT
3. PŘEHLED PROJEKTŮ 6. RP
4. ZÁPIS Z VNITROÚSTAVNÍHO OPONENTNÍHO JEDNÁNÍ K POSTUPU ŘEŠENÍ VZ
5. PŘEDNÁŠKOVÁ A PUBLIKAČNÍ ČINNOST
6. POŘÁDANÉ AKCE

ČÁST 0 – ÚVOD

1 SHRNU TÍ VÝVOJE

Základním zaměřením Centra dopravního výzkumu daným zřizovací listinou je výzkumná a vývojová činnost s celostátní působností pro všechny obory dopravy a servisní činnost pro Ministerstvo dopravy (MD).

Počátek existence ústavu spadá do roku 1954, kdy jako Výzkumný ústav dopravní sídlil v Praze a od roku 1972 v Žilině. Ústav byl zřízen k 1. lednu 1993 jako právní nástupce pracovišť federálního Výzkumného ústavu dopravního (VÚD) dislokovaných v Praze a Brně.

Počáteční období hledání pozice a role ústavu v technické politice resortu dopravy bylo završeno rozhodnutím ministra dopravy o **postavení CDV jako jediné vědecko-výzkumné organizace resortu k 1.7.1996**. V roce 1997 byla Ministerstvem dopravy schválena „Koncepte činnosti CDV“, která stanovila směřování činnosti ústavu, nosné směry jeho rozvoje i potřebné organizační, personální i finanční zajištění.

V lednu roku 2002 byl schválen poradou ministra dopravy „Program rozvoje CDV“, který specifikuje jeho rozvoj na období do roku 2010. V rámci příprav na transformaci na veřejnou výzkumnou instituci byl v letech 2005 a 2006 zpracován a přijat „*Program rozvoje CDV na léta 2007 – 2013*“.

Program rozvoje je nosným pracovním dokumentem k naplnění základního cíle ústavu, tj. být špičkovým evropským vědeckovýzkumným ústavem, který komplexně zabezpečuje potřeby svého zřizovatele MD a dopravního výzkumu ČR a který je plně integrován do evropského výzkumného prostoru.

2 ČINNOSTI ÚSTAVU

Základní činností ústavu ve smyslu zřizovací listiny je:

- výzkum a vývoj a
 - konzultační, informační a expertní činnost pro Ministerstvo dopravy,
- kteře jsou integrálně propojeny s doplňkovými činnostmi v oblasti:
- mezinárodní spolupráce a transfer poznatků a
 - aplikace výsledků výzkumu, poradenská činnost pro státní, místní orgány a organizace, včetně soukromých subjektů (ostatní činnosti).

3 ODBORNÉ ZAMĚŘENÍ

Odborná činnost ústavu pokrývá prakticky celé spektrum dopravní problematiky a lze ji členit do jednotlivých tématických celků, které směřují k řešení:

a) průřezových problémů:

- Dopravní politika a koncepce rozvoje dopravního sektoru
- Bezpečnost silničního provozu
- Sociální a lidské problémy v dopravě
- Technologie výstavby a údržby dopravní infrastruktury
- Dopravní inženýrství
- Dopravní plánování
- Ekonomika dopravy
- Dopravní informatika a telematika
- Životní prostředí
- Legislativa a integrace do EU

b) dopravních odborů:

- Silniční doprava
- Železniční doprava
- Integrovaná doprava
- Cyklistická a pěší doprava

4 SPOLUPRÁCE S MINISTERSTVEM DOPRAVY

Spolupráce s Ministerstvem dopravy pokračovala v roce 2006 v obdobném rozsahu jako předchozích letech a **vycházela z potřeb jeho jednotlivých odborů na zajištění servisních činností**. V rámci toho Centrum dopravního výzkumu zajišťovalo formou projektů a služeb (PS) širokou konzultační, informační a expertní činnost pro MD, zejména:

- přípravu a monitoring koncepčních dokumentů (dopravní politika, GEPARDI),
- zajišťování aktuálních podkladů pro:
 - zpracování norem v rámci CEN
 - zpracování právních předpisů a stanovisek v legislativním procesu
 - mezinárodní jednání
- posuzování a expertiza územně plánovacích a přípravných dokumentací

- zajišťování činností vyplývajících z mezinárodních závazků z pověření MD
- zkoušky způsobilosti bezpečnostních poradců pro přepravu nebezpečných věcí v silniční automobilové dopravě
- zajišťování statistických a databázových činností:
 - v rámci Národního dopravního informačního systému
 - sběr statistických informací o dopravní obslužnosti
 - mezinárodní databáze nehod IRTAD a databáze sítě TINA
- komplexní informační servis např.:
 - zpracování Ročenky dopravy
 - vydávání časopisu Doprava
 - zpracovávání metodických pokynů
 - zpracovávání Jednotné dopravní vektorové mapy

V roce 2006 byla spolupráce s Ministerstvem dopravy pokryta rámcovou smlouvou. S novým právním postavením je třeba CDV je třeba najít s MD cestu, jak zajistit plynulé financování rozsáhlé činnosti, kterou CDV pro MD vykonává.

5 MEZINÁRODNÍ AKTIVITY

Plné zapojení se do mezinárodní spolupráce považuje CDV od počátku své existence za nosnou prioritu. Je reflexí evropského integračního procesu a podporuje integrální zapojení české dopravy do EU. Je rovněž nezbytným předpokladem zvýšení úrovně českého dopravního výzkumu a jeho začlenění jako rovnocenného partnera do evropského i světového výzkumného prostoru.

Do řady evropských organizací a sdružení vstupovalo CDV jako první zástupce zemí střední a východní Evropy.

Mezinárodní aktivity se rozvíjejí v několika rovinách:

- mezinárodní vědeckovýzkumná spolupráce,
- zastupování v mezinárodních orgánech, např. JTRC OECD/ECMT, EUROSTAT, OSŽD, PIARC, technologická platforma ERTRAC, programový výbor Doprava 7. rámcového programu EU, COST, IRTAD, CARE, CEN a další,
- členství mezinárodních sdruženích, např.: FEHRL, FERSI, ECTRI, ETSC, POLIS...,
- bilaterální spolupráce s institucemi v Rakousku, Norsku, Nizozemí, Číně, USA, Velké Británii a na Slovensku.

6 TRANSFORMACE NA VEŘEJNOU VÝZKUMNOU INSTITUCI

Velmi významnou činností v životě ústavu v roce 2006 byla příprava jeho transformace na veřejnou výzkumnou instituci podle zákona č. 341/2005 Sb., o veřejných výzkumných institucích.

Transformace ústavu, který byl do 31. prosince 2006 státní příspěvkovou organizací, na nový typ organizace si v roce 2006 vyžádala značné úsilí. Přípravné práce k tomu byly v CDV započaty v roce 2005. Jejich součástí byly konzultace na národní úrovni s výzkumnými institucemi, univerzitami i soukromým sektorem, které měly vymezit vzájemné vazby v nových podmínkách.

Obsáhlé konzultace byly uskutečněny s obdobnými ústavu v rámci EU, které měly napomoci směřování ústavu do budoucnosti tak, aby odpovídalo evropským trendům.

Rovněž se uskutečnily desítky jednání na ministerské úrovni.

Na téma transformace byly orientovány i dvě diplomové práce, které zpracovali:

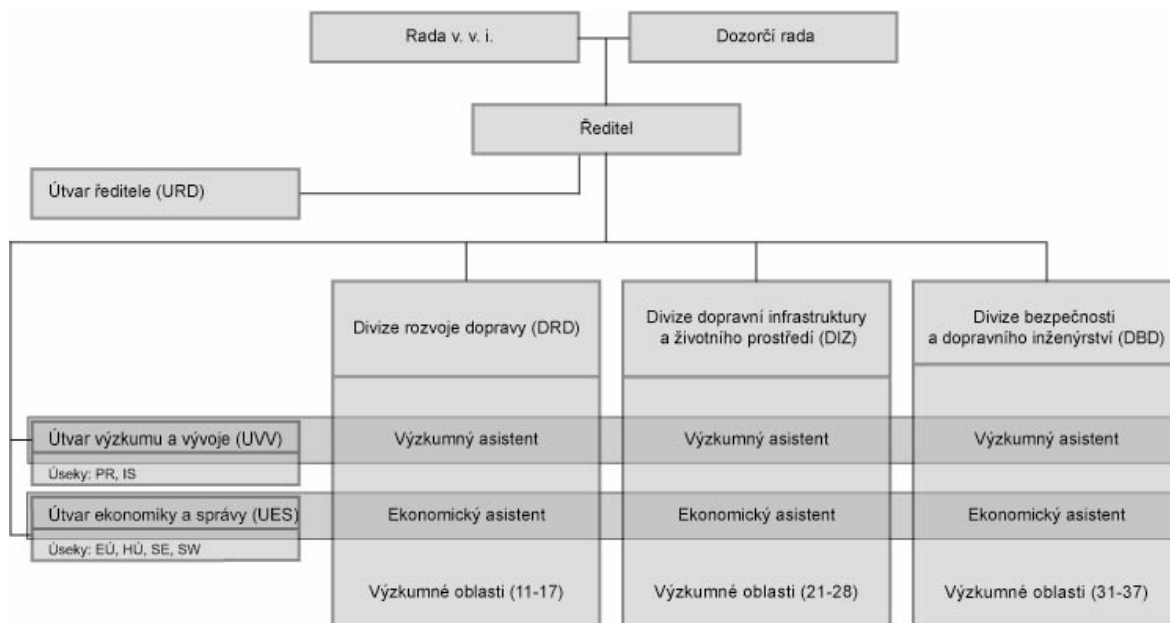
- doc. Ing. Karel Pospíšil, Ph.D. – v rámci studia MBA na Nottingham Trent University,
- Mgr. Daniela Hrbáčková – v rámci studia na Masarykově univerzitě v Brně.

Výsledkem rozsáhlé přípravy bylo zpracování „Programu rozvoje CDV na léta 2007 – 2013“.

Vedení ústavu postupně připravilo vnitřní předpisy pro nové právní postavení CDV. Byly to zejména:

- Organizační řád,
- Mzdový řád.

Organizační řád reflektuje dosavadní rozvoj ústavu a zcela nově upravuje organizační strukturu, která **podporuje synergické působení ústavu** při naplňování jeho poslání. Nové organizační uspořádání bylo připravováno dlouhodobě za odborné podpory partnerských zahraničních ústavů.



Organizační struktura CDV přijatá v závěru roku 2006

Mzdový řád nově zavedl principy kariérního růstu a umožnil výraznou mzdovou diferenciaci v závislosti na efektivitě a kvalitě odváděné práce. V návaznosti na mzdový řád je vytvářen a **zdokonalován systém osobního rozvoje zaměstnanců** s cílem maximalizovat využití individuálních schopností každého zaměstnance ústavu. Nedělitelným cílem zavedení tohoto systému je i zlepšit naplňování osobních i odborných potřeb pracovníků.

Rozpracování zmíněných dvou základních předpisů do návazných dokumentů přešlo i do roku 2007.

V průběhu října až listopadu 2006 byl proveden na základě požadavku Ministerstva dopravy **audit firmami IDS Scheer ČR, s.r.o. a Price Waterhouse Coopers**, jehož cílem bylo provést analýzu procesů příspěvkové organizace CDV, posoudit připravenost na jeho přeměnu na veřejnou výzkumnou instituci, zhodnotit scénáře vývoje do roku 2009 a provést audit potřebného majetku.

Závěr auditu konstatoval, že **CDV lze označit za dobře fungující a pracující organizaci**. Podle výsledků auditu ústav může fungovat na současných základech i v nadcházejících letech.

Dále bylo na základě analýzy majetku doporučeno převést veškerý současný majetek CDV na nově vytvořenou veřejnou výzkumnou instituci, s výjimkou morálně či jinak zastaralého majetku, nehmotných výsledků VaV aktivovaných do majetku a majetku nevyužívaného pro výzkumnou činnost.

K úspěšnému zavržení transformačního procesu je podle zákona třeba:

- Ustavit dozorčí radu Centra dopravního výzkumu, v.v.i. – podle zákona je tento akt v kompetenci zřizovatele (MD),
- Zvolit radu Centra dopravního výzkumu, v.v.i. – podle zákona volí výzkumní pracovníci CDV, avšak zřizovatel vydává volební řád, podle něhož se volby uskuteční,
- Ustavení ředitele Centra dopravního výzkumu, v.v.i. – podle zákona vypisuje výběrové řízení rada a na její návrh jmenuje ředitele zřizovatel (ministr).

Podle zákona musí být výše uvedené orgány veřejné výzkumné instituce ustaveny do 30. 6. 2007.

7 ZAJIŠTĚNÍ PŘENOSU INFORMACÍ ODBORNÉ VEŘEJNOSTI

Průběžné zajišťování transferu informací a znalostí je považováno za klíčové. Pracovníci CDV, jak vyplývá z následující tabulky, věnují publikační a přednáškové činnosti i pořádání odborných akcí náležitou pozornost, která má rok od roku vzestupnou tendenci.

Druh	Počet
Odborná monografie	8
Kapitola v knize	11
Příspěvek ve sborníku z konference	135
Článek v recenzovaném neimpaktovaném časopise	37
Článek v nerecenzovaném časopise	81
Články na internetu	26
Přednášková činnost	122
Média	56
Pořádané akce	81

Úplný výčet aktivit, kterými CDV zajišťuje přenos poznatků odborné veřejnosti je uveden v Přílohách 5 a 6.

Součástí těchto aktivit je **Centrum přenosu poznatků** (Technology Transfer Centre – T2), které bylo v CDV zřízeno již v roce 1998. V návaznosti **na spolupráci s americkou Federální správou silnic (FHWA)** funguje i jako koordinační centrum pro země střední Evropy.

8 DOSTAVBA AREÁLU LÍŠEŇSKÁ

V souladu s Programem rozvoje CDV na roky 2002 až 2010 a výzkumným záměrem CDV na roky 2004 – 2008 *zpracovalo vedení ústavu investiční záměr* na dostavbu areálu Líšeňská a následně dokumentaci pro územní rozhodnutí, které bylo vydáno Úřadem Městské části města Brna, Brno – Líšeň dne 14. 3. 2006. V současné době jsou zpracovávány a projednávány potřebné materiály pro zajištění financování stavby z Operačního programu VaV pro inovace.

Dostavba areálu na Líšeňské a soustředění všech brněnských pracovišť sleduje nejen zefektivnění práce, řízení i vnitroustavní spolupráce, ale i úsporu provozních nákladů (zejména za nájemné).

9 KOORDINAČNÍ ČINNOST CDV VE VÝZKUMU A VÝVOJI

CDV mimo jiné soustavně zajišťuje v rámci svého pověření a přijaté koncepce ústavu koncepční, metodický, informační a expertní servis pro MD směřující k racionalizaci a zvýšení účinnosti státní správy a řízení v odvětví dopravy.

CDV provádí činnosti spojené se zpracováním a šířením informací o dopravním výzkumu, koordinuje přípravu podkladů a zpracovává návrhy koncepčních materiálů v oblasti dopravního výzkumu pro potřeby resortu.

Koordinační činnost a vzájemná spolupráce při řešení výzkumné problematiky je realizována spoluprací s:

- s vysokými školami - jsou naplňovány dohody o spolupráci s dopravními a stavebními fakultami ČVUT, VUT, Univerzitou Pardubice, Vysokou školou báňskou – Technickou univerzitou. Rozšiřuje se dále spolupráce nejen s vysokými školami dopravního zaměření, ale i s vysokými školami a ústavy působící mimo resort dopravy jako jsou např. Přírodovědecká a Lékařská fakulta Masarykovy univerzity, Lékařská fakulta Karlovy univerzity, Vysoká škola chemicko technologická,
- výzkumnými ústavami a institucemi např. VÚŽ, ŘSD, EDIP, ATEM, Evernia, VÚV, ÚEK AV, ČHMÚ, CENIA, SZÚ, ZÚ apod.,

- místními i krajskými orgány státní správy – CDV je v kontaktu s krajskými orgány a dalšími institucemi jako jsou např. krajské úřady, útvary hlavního architekta, zdravotní ústavy, městské úřady apod.

10 ZVÝŠENÍ KVALITY VÝZKUMNÉ PRÁCE

CDV má zaveden a certifikován systém managementu jakosti odpovídající požadavkům podle ČSN EN ISO 9001:2001 na vědeckou, výzkumnou a vývojovou činnost v oblasti dopravy, viz také kap. 12.

Vedení CDV soustavně podniká opatření ke zlepšení kvality všech oblastí výzkumné činnosti. Výrazem tohoto úsilí jsou kromě zmíněného systému řízení jakosti ČSN EN ISO9001: 2001 především:

- příprava akreditace laboratoří,
- pravidelně prováděná vnitřní oponentní řízení výzkumných záměrů (zápisy, viz Příloha 4),
- zavedení systému periodického hodnocení zaměstnanců,
- podpora dalšího vzdělávání výzkumných pracovníků – doktorandské a postgraduální studium, habilitační řízení.

Permanentní úsilí vedení ústavu o zvyšování kvality řízení a rozhodovacích procesů bylo oceněno v prestižní soutěži Manažer roku, ve které se ředitel ústavu stal finalistou v kategorii „výzkum a vývoj“.

11 AKREDITACE STAVEBNÍCH LABORATOŘÍ

V souladu s cíli jakosti CDV pro rok 2006 byla k 15.12.2006 připravena akreditace laboratoří CDV v Tišnově.

Připravena byla především Příručka jakosti (PJ), která dokumentuje organizační členění a výkon činnosti zkušební laboratoře v těchto oborech:

- akreditované zkoušky v rozsahu uvedeném v osvědčení o akreditaci laboratoře,
- neakreditované zkoušky, pro které má potřebné vybavení,
- spolupráce s jinými akreditovanými laboratořemi,
- spolupráce s ČIA

Příručka jakosti bude sloužit jako jednoznačně daný dokument určující provoz a náplň laboratoře. PJ je základním a zároveň vrcholným dokumentem systému řízení jakosti. Její používání zaručuje, že všechny činnosti důležité pro zabezpečování jakosti jsou plánovány, operativně řízeny a prověřovány tak, že požadavky uvedené v ČSN EN ISO/IEC 17 025 jsou plněny. PJ zabezpečuje plnění politiky jakosti vyhlášené vrcholným managementem CDV. PJ je průběžně udržována managerem jakosti akreditované laboratoře CDV, který odpovídá za její kompletnost, aktualizaci, kontrolu dodržování jejího plnění i za provádění interních kontrol.

12 ZDOKONALOVÁNÍ SYSTÉMU JAKOSTI

Systém managementu jakosti (SMJ) vyžaduje každoročně novelizaci cílů jakosti. Cíle jakosti pro rok 2006, vyhlášené PŘ č. 01/06 v souladu se strategií Ministerstva dopravy a v souladu s Politikou jakosti organizace pro systém managementu jakosti podle ČSN EN ISO 9001:2001 byly následující:

1. Udržet vysokou produktivitu na pracovníka na stávající úrovni (vyjádřeno Kč/pracovník/rok).
2. Přijetí racionálních opatření (organizační, personální apod., prověření základních dokumentů a prověření dokumentů SMJ) pro transformaci organizace k 1. 1. 2007.

Cíle jakosti odpovídají dlouhodobé perspektivě rozvoje CDV, zohledňují zkušenosti získané se SMJ v uplynulém období. Tyto cíle jsou doplněny o cíle stanovené vedoucími jednotlivých sekcí.

V průběhu roku se uskutečnily tyto aktivity:

- Bylo provedeno přezkoumání systému managementu vedením.
- Byly provedeny interní audity u všech subjektů CDV (útvárů náměstků a u všech výzkumných sekcích bez výjimky) k ověření funkčnosti a účinnosti SMJ. Nebyly shledány neshody s přijatými předpisy a pokyny. Vzešlé náměty ke zlepšení řízení procesů výzkumu byly projednány Analytickou skupinou a postoupeny členům rady jakosti a užšího vedení k zajištění realizace.
- 10. - 13. 11. 2006 proběhl na CDV recertifikační audit dle ČSN EN ISO 9001:2001 certifikačním orgánem QUALIFORM s následujícím závěrem:

CDV (celá organizace) splňuje všechny kapitoly ČSN EN ISO 9001:2001 Systémy managementu jakosti – Požadavky.

Dle názoru týmu auditorů jsou vytvořeny všechny předpoklady pro další plnění těchto kapitol také v následujících třech letech. Z výsledků certifikačního auditu CDV vyplývá, že je schopna dosahovat stanovené cíle jakosti.

- V průběhu roku se pokračovalo v realizaci druhého ústředního cíle jakosti, tzn., vytvoření opatření vedoucích k plynulé transformaci na v.v.i.

13 KONTROLNÍ MECHANISMUS

Výkon kontrolního mechanismu dodržování pravidel pro výzkumnou činnost, které jsou stanoveny v základních dokumentech CDV, zejména v organizačním, pracovním a ve výzkumném řádu, v příkazech a opatřeních ředitele, v metodických pokynech náměstků, vč. zajištění průběžné a následné kontroly uskutečňování operací při hospodaření s veřejnými prostředky v návaznosti na zákon č.320/2001Sb. a jiné právní předpisy (dále jen "předpisy") zajišťuje interní kontrolní systém (IKS).

Interní kontrola se uskutečňuje:

- a) pravidelně - podle ročního plánu interních kontrol,
- b) mimořádně - z iniciativy členů užšího vedení.

Plán interních kontrol byl schválen dne 20. 1. 2006. V souladu s plánem proběhlo následujících 6 akcí interní kontroly:

Akce č. 1 – Aplikace zákona o finanční kontrole ve veřejné správě – plnění OŘ 07/02 – viz zásady provádění finanční kontroly dle Zákona č. 320/01 Sb. Kontrola proběhla ve dnech 31. 5. – až 14. 6. 2006. komise konstatovala, že uvedený zákon a OŘ je plněn, uvedením Integrovaného informačního systému (IIS) do praxe je vyloučeno PŘ obejít.

Akce č. 2 – Kontrola souladu měsíčních výkazů docházky s knihou příchodů a odchodů, kontrola výkazů odpracované doby. Kontrola, která proběhla ve dnech 11. 4., 12. 4., 19. 4. a 28. 4. na všech pracovištích ústavu konstatovala, že Pracovní řád je všeobecně dodržován.

Akce č. 3 – Hospodárnost a vedení dokumentace autoprovozu – PŘ 10.2, 10.2.2, 10.2.4, 10.7 (viz aktualizovaná opatření). Komise, na základě kontroly, která proběhla v měsíci srpnu až září 2006, konstatovala, že nové uspořádání vedení autoprovozu, které započalo aktualizací Pracovního řádu v r. 2004 se osvědčilo, nové mechanismy jsou zavedeny a dodržovány. Přesto pro důslednější následnou kontrolu spotřeby PHM doporučuje komise vyžadovat od uživatelů uvádění konkrétních skutečností o ztížených provozních podmínkách, vztahujících

se k ujetým kilometrům v jízdním výkazu.

Akce č. 4 – Kontrola dodržování předpisů BOZP a PO. Proběhla v měsíci říjnu až listopadu na těchto pracovištích: S11, S13, PE, HÚ, SL a LŽP. Na všech pracovištích jsou dodržovány předpisy BOZP a PO.

Akce č. 5 – Plnění nápravných opatření, vyplývajících z Protokolu o výsledku veřejnosprávní kontroly. Kontrola proběhla ve dnech 17. – 21. 10. 2006 konstatovala, že vyhlášená opatření k nápravě byla v podstatě realizovaná a vytčené nedostatky v daném termínu byly odstraněny.

Akce č. 6 – Realizace Plánu výcviku v systému IIS, vč. odevzdávání zpráv a informací o výsledku akce. Ve dnech 9., 10., 17. a 29.8, 6., 19., 20. a 26. 9. byl kontrolován na jednotlivých sekcích postup plánování výcviku v dané sekci, realizace plánu ve stanoveném termínu, skutečnost o poskytování zpráv z uskutečněných akcí. Postup agendy plánu, realizace a vyhodnocení výcviku je v souladu s požadavky.

Kontrolní akce byly provedeny interní kontrolní komisí a kontrolní zprávy byly předány užšímu vedení v souladu s ustanovením OŘ 01/03. Zpráva vždy obsahuje:

- popis předmětu a průběhu kontroly,
- učiněná zjištění o plnění stanovených podmínek (obvykle přehled výsledků v příloze),
- souhrnné závěry a doporučení k odstranění příčin nedostatků.

Vedení ústavu pak reagovalo na uvedená doporučení podle vlastního rozhodnutí odpovídajícími opatřeními (opatření ředitele, anebo metodický pokyn NEP, popř. NVV, anebo projednání výsledku kontroly na poradě širšího vedení). Žádná mimořádná kontrolní akce nebyla požadována.



Certifikační orgán QUALIFORM

odbor certifikace
akreditovaný certifikační orgán č. 3011

vydává v rozsahu své akreditace

CERTIFIKÁT

č. S-776/2006

Pro organizaci: **Centrum dopravního výzkumu**
Líšeňská 33a, 636 00 BRNO

IČ: 44994575

Tímto certifikátem se potvrzuje, že organizace má zaveden a udržován
systém managementu jakosti odpovídající požadavkům

ČSN EN ISO 9001:2001

Předmět systému managementu jakosti:
Vědecká, výzkumná a vývojová činnost pro potřeby rozvoje a optimalizace dopravní
soustavy jako celku, tak i jednotlivých druhů doprav, včetně dopravních cest
(OKEČ K 73.10, K 74.30)

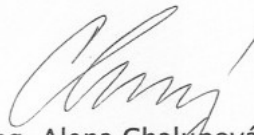
V rozsahu: celá organizace

Platnost tohoto certifikátu je vázána na záznamy z pravidelných dozorů ověřujících plnění požadavků certifikace.

Platnost do: 30.11.2009

V Brně dne: 30.11.2006




Ing. Alena Chalupová
ředitelka

Certifikačního orgánu QUALIFORM, odbor certifikace

QUALIFORM, a.s., 602 00 BRNO, Rašínova 2

ČÁST I – HODNOCENÍ ČINNOSTÍ

1 HODNOCENÍ VÝZKUMNÉ ČINNOSTI

Výzkumná a vývojová činnost zahrnuje řešení projektů VaV především pro MD, ale i pro další resorty (MMR, MŠMT, MŽP) včetně Grantové agentury ČR. Významný rozsah práce je věnován v této oblasti řešení výzkumného záměru.

Aplikace výsledků výzkumu a poradenské služby jsou cíleně orientovány na seznamování odborné veřejnosti s nejnovějšími poznatky formou konferencí, seminářů, školení a bohatou publikační a přednáškovou činností. V této souvislosti stojí za připomínku existence Centra přenosu poznatků (Technology Transfer Center) T2 CDV, jehož cílem je vytvořit systémově fungující přenos nejnovějších domácích i zahraničních informací, poznatků a zkušeností směrem k odborné veřejnosti v celé uživatelské škále (ústřední orgány, regionální a místní správy, vysoké školy, výzkumné subjekty, správci infrastruktury, provozovatelé i účastníci dopravy).

1.1 Výzkumný záměr

Na základě rozhodnutí Ministerstva dopravy č.j. 198/2003 – 210 – TPV/6 ze dne 30.1.2004 o poskytnutí institucionální podpory pokračovalo CDV v r. 2006 (třetí rok) v řešení výzkumného záměru (VZ) **UDRŽITELNÁ DOPRAVA – ŠANCE PRO BUDOUCNOST**.

Předmět VZ je vymezen jednotlivými oblastmi dopravní politiky, pokrývá celou šíři problému dopravního výzkumu v rozsahu možností předkladatele. Zohledňuje potřebu vzájemné provázanosti jednotlivých oborů dopravy a nezbytnosti multidisciplinárního přístupu k řešení dopravních problémů.

Základním cílem VZ je podpora udržitelného rozvoje dopravy a integrace dopravního systému ČR do evropského kontextu ve vazbě na jeho současný stav a potřeby jeho rozvoje.

Významnou součástí VZ je zapojení ČR do evropského výzkumného prostoru prostřednictvím účasti v mezinárodních projektech. Výstupy řešení mají charakter buď základního nebo aplikovaného výzkumu.

Způsob a postup hodnocení výzkumného záměru v průběhu řešení probíhá v souladu s usnesením vlády č. 462 o institucionální podpoře výzkumu a vývoje z veřejných prostředků a o hodnocení výzkumných záměrů. Hodnocení výzkumného záměru CDV probíhá formou vnitřních oponentních řízení jednotlivých částí výzkumného záměru. Oponentní řízení

probíhající v 1. resp. 2. čtvrtletí kalendářního roku má charakter závěrečného oponentního řízení za řešení předcházejícího roku a úvodního (resp. průběžného) oponentního řízení z hlediska pokračování řešení.

Oponentní jednání probíhají za účasti ředitele a náměstka pro výzkum a vývoj. Jednání se zúčastní zodpovědní řešitelé částí výzkumného záměru, jejich projektů a jednotlivých etap (řešitelé etap dle potřeby zodpovědného řešitele příslušné části). Zodpovědní řešitelé jednotlivých částí záměru zpracovávají k jednání podrobnou zprávu.

Zprávy předložené k oponentnímu jednání v 1. resp. 2. kvartálu obsahují zapracování připomínek a výsledků předcházejícího průběžného oponentního jednání zpráv oponovaných v závěru předcházejícího roku. Mají charakter výzkumné zprávy (v souladu s Výzkumným řádem CDV). Jsou standardním způsobem uloženy v knihovně CDV.

Z průběhu oponentního jednání je vyhotoven zápis (viz Příloha 4), který spolu s hodnocením záměrů verifikuje ředitel, resp. náměstek pro výzkum a vývoj. Tyto materiály jsou předloženy poskytovateli institucionálního příspěvku a externím oponentům, které určil poskytovatel po dohodě s předsedou hodnotitelské komise.

Struktura výzkumného záměru

UDRŽITELNÁ DOPRAVA – ŠANCE PRO BUDOUCNOST

Projekt/etapa
1. DOPRAVNÍ POLITIKA
2. DOPR. PODNIKÁNÍ A HARMONIZACE TRŽNÍCH PODMÍNEK
2.1. Dopravní podnikání v nákladní dopravě
2.2. Dopravní podnikání v osobní dopravě
2.3. Dopravní podnikání-civilní letectví
3. ROZVOJ DOPR. INFRASTRUKTURY
3.1. Problematika dopravních sítí
- GISy v dopravní infrastruktuře
- Efektivita a financování region. tratí
- Cyklistika ve městech
3.2. Materiály, technologie a hospodaření v dopravní infrastruktuře <i>COST 351, COST 354, FOOTPRINT</i>
4. SPOLEHLIVOST A BEZPEČNOST SILNIČNÍ DOPRAVY
4.1. Výzkum vlivu zásadních opatření na národní úrovni na bezpečnost <i>SAFETY-NET, TRACE</i>
4.2. Klinická analýza nehod
4.3. Výnosová analýza opatření pro zvýšení bezpečnosti
4.4. Výzkum vybraných dopravně- inženýrských parametrů ve vztahu k bezpečnosti provozu na pozemních komunikacích <i>RANKERS, INGO FERSI, INGO ERTRAC</i>

4.5. Výzkum účinnosti bezpečnostního auditu <i>RIPCORD</i>
4.6. Propagační program s dopravními prvky
4.7. Výzkum vlivu různých charakteristik vybraných skupin řidičů a rizikových faktorů ve vztahu k bezpečnosti provozu na pozemních komunikacích <i>HUMANIST, IN SAFETY, E – impact</i>
4.8. Výzkum nových metod výchovy a výuky řidičů <i>CLOSE TO</i>
4.9. Problémy mobility stárnoucí populace v ČR <i>SIZE</i>
4.10. Výzkum vlivu drog na řízení <i>DRUID</i>
4.11. Metodika efektivnosti bezpečnostních kampaní <i>CAST</i>
4.12. Strategie policejní kontroly na evropských silnicích <i>PEPPER</i>
4.13. Encyklopedie bezpečnosti
4. DOPRAVA A ŽIVOTNÍ PROSTŘEDÍ <i>COST 633</i>
6.DOPRAVNÍ STRATEGIE MĚST Vyvážení urbanistických znalostí
7. ROVNOST ŠANCÍ, GLOBALIZACE V DOPRAVĚ
7.1. Doprava a osoby se sníženou schopností pohybu a orientace
7.2. Vandalismus a kriminalita v dopravě
7.3. Sociální politika v dopravě
8. MOBILITY MANAGEMENT
9. INFORMAČNÍ TECHNOLOGIE V DOPRAVĚ
9.1. Analýza dopravního proudu na dálnicích a RK
a) Zvýšení úrovně současných tunelů <i>UPTUN</i>
b) Kooperace senzorů v silniční dopravě <i>TRACKSS</i>
c) Detekce SIM karet prostředí mobilního operátora
9.2. Studie vzniku kongescí v urbánních oblastech
9.3. Rámec řízení inteligentní intermodální dopravy <i>FREIGHTWISE</i>
9.4. Předávání poznatků a výsledků projektu ITS

Pozn: Kurzívou jsou vyznačeny mezinárodní projekty financované z VZ jen z části a projekty spolufinancované z prostředků EU

1.2 Projekty VaV Ministerstva dopravy

Projekty vědy a výzkumu (VaV) jsou další velmi důležitou složkou výzkumné činnosti ústavu. Cílem těchto projektů jsou především realizační výstupy přímo aplikovatelné k praktickému využití zejména v resortu dopravy. V roce 2006 bylo CDV nositelem 22

projektů VaV z programů výzkumu a vývoje Ministerstva dopravy a v dalších 5 projektech je spoluřešitelem (spolupříjemcem dotace).

Ze soutěže na řešení projektů VaV v letech 2004 – 2008 vypsané Ministerstvem dopravy pokračovalo v roce 2006 řešení těchto 8 projektů:

Identifikační číslo	Název projektu
1F41B/056/210	Konkretizace záměrů dopravní politiky v oblasti dopravní obsluhy území s důrazem na integrované dopravní systémy
1F42I/004/110	Černá skříňka ve vozidle zaznamenávající všechny významné informace pro analýzu před nehodou, během nehody a po nehodě
1F42I/059/120	Optimalizace návrhových prvků pozemních komunikací mimo zastavěné území
1F43E/045/210	Analýza potřeb budování cyklistické infrastruktury v ČR
1F44L/048/120	Zásady pro projektování a instalaci světelných signálů, dopravních značek, dopr. zařízení a zařízení pro provozní informace na pozemních komunikacích
1F44L/046/120	Informační systém pro podporu rozhodování v oblasti bezpečnosti silničního provozu
1F44K/055/050	Informační zátěž dopravního systému a mentální kapacita řidiče
1F44L/058/050	Moderní formy dopravní výchovy dětí a mládeže jako prostředek snižování nehodovosti v provozu na pozemních komunikacích

Ze soutěže na řešení projektů VaV v letech 2004 – 2008 vypsané Ministerstvem dopravy pokračovalo v roce 2006 řešení těchto 14 projektů:

Identifikační číslo	Název projektu
1F51B/082/520	Koncepce veřejných logistických center v ČR v kontextu posílení významu multimodální nákladní dopravy
1F52B/103/520	Metodika zpracování akčních plánů pro okolí hlavních silnic, hlavních železničních tratí a hl. letišť
1F52G/085/120	Ověření „Systému hospodaření s pozemními komunikacemi“-pilotní projekt
1F54E/088/120	Ověření a implementace jednotné metodiky a nástrojů pro přesnou lokalizaci dopravních nehod v místě dopravní nehody pro státní a veřejnou správu a PČR
1F54E/089/050	PRESTUP - Automatický systém odhalování přestupků a jejich postihování
1F54E/095/110	Analýza obchodních a právních vztahů mezi dopravcem provozujícím veřejnou osobní dopravu a cestujícími
1F54G/104/520	Měření a výpočty emisních faktorů nelimitovaných polutantů při spalování směsných biopaliv v závislosti na jejich složení a provozních režimech
1F54H/098/520	Prašnost dopravy a její vlivy na imisní zatížení ovzduší suspendovanými částicemi

1F54H/099/520	Metodika stanovení emisního toku silniční dopravy pro sledování, hodnocení a řízení kvality ovzduší
1F54L/083/120	Výzkum pasivní bezpečnosti pozemních komunikací
1F54L/091/160	Rizikové chování účastníků sil. provozu a možnosti jeho cílené nápravy
1F54L/093/050	Česká observatoř bezpečnosti silničního provozu-informační systém pro podporu přijímání vhodných opatření ke zvýšení bezp. provozu na PK
1F54L/097/160	Systém přípravy a dalšího vzdělávání profesionálních řidičů
1F55B/090/120	Cementobetonové vozovky-nové technologie výstavby, rekonstrukcí a oprav, včetně srovnání AB a CB technologií...

Všechny tyto projekty, resp. jejich řešení v roce 2006 byly v průběhu měsíců března a dubna 2007 oponovány před komisí MD.

Hodnotitelská komise doporučila pokračování jejich řešení. U tří z těchto projektů komise požadovala doplnění zprávy či upřesnění řešení na následující období.

Jako spoluřešitelé (a spolupříjemci dotace) jsme se v roce 2006 dále podíleli na následujících projektech:

Identifikační číslo	Název projektu
1F54G/011/120	Vliv srážkoodtokových poměrů dálnic a rychlostních komunikací a jejich dopad na vodní útvary ve smyslu Směrnice 2000/60/ES ustavující rámec pro činnost Společenství v oblasti vodní politiky
1F51E/043/520	Informační podpora pro nevidomé
1F45B/025/120	Geosyntetika a lehké materiály v zemním tělese pozemních komunikací
1F45B/023/120	Samozhutnitelný beton v mostních stavbách
1F45C/096/120	Ověření úspěšnosti oprav a rekonstrukcí mostů. Identifikace alkalické reakce kameniva v betonu a nalezení jejich příčin.

1.3 Projekty ostatních resortů

CDV je rovněž zapojeno do řešení projektů vyhlašovaných i jinými resorty, než je resort dopravy. Tyto projekty slouží především jako podpora řešení zahraničních projektů a jako podpora zahraniční spolupráce.

a) Projekty MŠMT

V roce 2006 probíhalo řešení 11 projektů programu COST, 13 projektů INGO a 1 projektu z programu EUREKA.

Dále se CDV účastnilo projektu „Regionální kontaktní organizace pro jižní Moravu“, jehož koordinátorem je Vysoké učení technické v Brně. Hlavním úkolem byla asistenční činnost českým subjektům při vypracování návrhů projektů 6RP. Další úkoly zahrnovaly

podporu přípravy podání návrhů projektů v oboru doprava, organizaci školení o rámcových programech, dodávání aktuálních informací o mezinárodních konferencích, seminářích, informačních dnech apod., zajištění překladů výzev, vytvoření případových studií z oblasti dopravy, naplňování dopravní databáze apod. Projekt byl v roce 2006 ukončen.

Identifikační číslo	Název projektu
COST OC 000.20	Podpora výkonu činností předsedy Technického výboru pro dopravu
COST 350	Posouzení ekologické únosnosti území ve vztahu k dopravě
COST 351	Drenážní systémy vozovkových nestmelených vrstev z alternativních a obvyklých materiálů
COST 351	Kontaminace vod polutanty obsaženými v konstrukčních vrstvách vozovek
COST 352	Vliv moderních informačních systémů v automobilu na bezpečnost silničního provozu
COST 353	Srovnávací test systémů hlásičů náledí na testovacím úseku CDV
COST 354	Zhodnocení indexů pro stanovení stavu pozemních komunikací z hlediska významu pro Českou republiku
COST 355	Změna chování za účelem trvale udržitelného rozvoje
COST 633	Pevné částice a jejich vliv na zdraví
COST 633	Pevné částice ve vnitřním prostředí automobilu
COST C20	Spolupráce při rozvoji urbanistických znalostí a know-how týkající se měst
INGO	Podpora zastoupení CDV v pracovní skupině SEI Životní prostředí a doprava
INGO	Podpora zastoupení CDV v mezinárodní organizaci IENE (Infra Eco Network Europe)
INGO	Podpora účasti zástupce CDV ve sdružení ELITE
INGO	Zapojení ČR do mezinárodní databáze ITRD (International Transport Research Documentation)
INGO	Spolupráce s FEHRL (Fórum evropských silničních národních výzkumných laboratoří)
INGO	Podpora účasti zástupce CDV v pracovní skupině C13 Mezinárodní asociace silničních kongresů (PIARC)
INGO	Podpora účasti zástupce CDV v řídicím výboru FERSI
INGO	Podpora účasti zástupce CDV v Evropské radě pro bezpečnost dopravy ETSC
INGO	Vykonávání funkce národního zástupce v organizaci ICTCT
INGO	Spolupráce s evropskou organizací urbanistů AESOP
INGO	Podpora účasti CDV v řídicím výboru ECTRI
INGO	Podpora zastoupení ČR v technologické platformě ERTRAC
INGO	Podpora zastoupení CDV v celoevropském programu doprava, zdraví a životní prostředí (The PEP)
EUREKA	Logchain footprint

b) Projekt MMR

CDV se jako spoluřešitelské pracoviště podílelo na řešení projektu „Dopravní obslužnost a technologie ve vztahu k regionálnímu rozvoji“.

c) Projekt GAČR

Řešení tříletého projektu 103/06/1711 „Defektoskopie železobetonových dílců a konstrukcí metodami nelineární akustické spektroskopie“ bylo zahájeno v roce 2006. Hlavním řešitelem projektu je VUT FAST Brno.

Projekt se zaměřuje se na užití metod nelineární akustické spektroskopie při diagnostice betonových a železobetonových konstrukcí. V rámci projektu byly provedeny zkoušky na laboratorních vzorcích a měla by proběhnout měření in situ přímo na železobetonových mostech. CDV zajišťuje přípravu betonových a železobetonových vzorků, podílení se na hledání korelace mezi výsledky měření a strukturou měřených vzorků, zajišťuje výběr vhodných mostních objektů pro provedení zkoušek a bude se podílet na měřeních na železobetonových konstrukcích in situ.

d) Projekt Evropských sociálních fondů - Zvyšování kvalifikace v oblasti Doprava

Projekt „Zvyšování kvalifikace v oblasti Doprava“ (ESF-ZKOD) si klade za cíl rozvoj celoživotního vzdělávání odborníků v oblasti dopravy. Vzdělávací program je připravován Centrem dopravního výzkumu společně Vysokou školou báňskou – Technickou univerzitou v Ostravě. Zařazuje se mezi skupinu projektů zaměřených na rozvoj lidských zdrojů a je spolufinancován Evropským sociálním fondem (ESF) a státním rozpočtem České republiky.

Projekt probíhá v od července 2006 do června 2008 a je zaměřen především na zaměstnance úřadů z odborů dopravy, územního plánování, dále na projektanty dopravních staveb, pracovníky prováděcích podniků, akademické pracovníky vysokých škol, zaměstnance výzkumu a vývoje, provozovatele dopravy, technické pracovníky, dopravně inženýrské organizace, dopravce a výrobce dopravních prostředků a zájemce o další studium na vysokých školách.

Vybraní odborní pracovníci řešitelských institucí připravují společně výukové programy pro oblasti, jako životní prostředí, ekonomie v dopravě, udržitelný rozvoj a řízení mobility, společenské aspekty v dopravě, strategické plánování, dopravní politika ČR, zvýšení atraktivity života v obci, zvyšování bezpečnosti silniční dopravy, provoz a ekonomika

hromadné dopravy, dopravní telematika a další. Informace o projektu jsou průběžně zveřejňovány a aktualizovány na internetových stránkách projektu www.esf-zkod.cz. Zájemci o jednotlivé výukové programy se mohou přihlásit prostřednictvím webových stránek projektu nebo na těchto stránkách získat další podrobnosti.

1.4. Mezinárodní projekty

V roce 2006 bylo ukončeno řešení 2 projektů 5. rámcového programu EU. Z projektů **6.RP bylo v roce 2006 řešeno celkem 23 projektů (viz Příloha 3)** a 1 projekt v programu Marie Curie, který koordinuje CDV.

Dále byl v roce 2006 řešen 1 projekt programu Intelligent Energy-Europe, 4 projekty s podporou grantů EC a 1 projekt získaný v tenderech EC. V roce 2006 byl s účastí CDV podán 1 návrh projektu do 6. RP, 4 návrhy projektů s podporou grantů EC, 5 návrhů do tenderů EC, 1 návrh v programu Marco Polo a 3 návrhy do programu Intelligent Energy-Europe. CDV připravilo jako koordinátor 2 návrhy projektů do programu Marie Curie.

2 HODNOCENÍ PROJEKTŮ A SLUŽEB ZABEZPEČUJÍCÍCH ČINNOST MD V ROCE 2006

Jednu z hlavních oblastí činnosti CDV představuje koncepční, metodický, informační a expertní servis pro MD v odvětví dopravy směřující k zvýšení účinnosti státní správy. Tuto oblast zabezpečuje CDV pro potřeby zřizovatele, t.j. pro jednotlivé odbory MD v rámci úkolů PS (projekty a služby). V souladu s náplní úkolů servisního charakteru reaguje i na další aktuální požadavky vzniklé během roku. Jedná se především o vyjádření a stanoviska k dokumentům, zabezpečování služeb technického charakteru, organizaci konferencí, seminářů a resortních jednání, překlady a pod.

Na základě *rámcové smlouvy ev. č. S-520-4/2006* a jejich dodatků č. 1 a č. 2 byly provedeny práce v celkovém finančním objemu 28 183 tis. Kč. Přehled programu projektů a služeb zabezpečujících činnost MD v roce 2006 je včetně nákladů uveden v následující tabulce:

TECHNICKO-EKONOMICKÝ ROZBOR ZA ROK 2006

Poř. č.	Č. úkolu zadavatele	Název úkolu	Stýčný pracovník MD	Neinv. prostředky (tis. Kč)
1.	C00/002/001	Technická asistence CDV při naplňování MoU mezi MD ČR a Min.vodního hospodářství a dopravy	Ing. Kožíšková	700
2.	C00/002/002	Služby související se zajištěním účasti ČR v Komisi pro dopravní politiku a strategii rozvoje Organizace pro spolupráci železnic (OSŽD)	PhDr. Tuleškovová	1000
3.	C00/002/003	Služby související se zajištěním účasti ČR v pracovních skupinách pro dopravní politiku a strategii rozvoje Evropské komise ministrů dopravy (CEMT)	Ing. Kožíšková	900
4.	C90/002/001	Tech.podpora výkonu funkce předsedy Společné Česko-polské prac. skupiny pro dopravu a překračování hranic	Ing. Kožíšková	115
5.	C10/110/008	Praktická příprava kontrolních pracovníků pro vyhodnocování záznamů digitálních tachografů a příprava metodiky snímání a kontroly dat	Ing. Mařík	304
6.	C20/110/020	Příprava dopravních úřadů a mobilních jednotek pro výkon SOD v silniční dopravě	Mgr. Skákalová	750
7.	C20/110/023	Zpracování a aktualizace zkušebních otázek pro zkoušky odborné způsobilosti dopravců	JUDr. Špičáková	120
8.	C50/110/004	Příprava podkladů a ověřování způsobilosti DGSA dle ADR	Ing. Petrunčík	250
9.	C20/120/006	Zprac., tisk a distribuce metodických pokynů a technických podmínek MD ČR	Ing. Hokeš	800
10.	C20/120/007	Zpracování, tisk a distribuce vzorových listů DZ	Ing. Hokeš	900
11.	C20/120/0107	Zpracování metodických pokynů pro koordinaci činností vyplývajících z § 124 zákona č. 361/2000 Sb.	Ing. Hokeš	880
12.	C10/130/001	Expertíza dokumentací	Mgr. Řehák	200
13.	C10/130/003	Expertíza dokumentací	Ing. Pochman	200
14.	C50/160/001	Podklady pro elektronickou zkoušku žadatelů o ŘO	Ing. Nahodil	670
15.	C80/160/013	Shromáždění dat a naplnění databáze IRTAD	Mgr. Ambrožová	410
16.	C80/190/001	Statistické šetření o výkonech MHD	Ing. Božek, CSc.	150
17.	C90/190/006	Sběr statistických informací o dopravní obslužnosti územní ČR	Ing. Havel	100
18.	P90/190/001	Organizace a systém veřejné dopravy	Ing. Božek, CSc.	2433
19.	C00/220/003	Zajištění zpracování formulářů ICAO s využitím výpočetní techniky	sl. Hynková	170
20.	C90/230/004	Informační podpora činnosti podnikatelských subjektů ve vodní dopravě a systémové podpora databáze jejich evidence	pí. Brettschneiderová	70
21.	C00/520/004	Ekonomicko-technická revue Doprava	Ing. Exner	1298
22.	C00/520/006	Jednotná dopravní vektorová mapa	Ing. Marec	2788
23.	C00/520/007	Jednotná koncepce měření v resortu dopravy	Ing. Urban	450
24.	C10/520/008	Prognóza výkonů jednotlivých dopravních oborů	RNDr. Kastlová, CSc.	290
25.	C10/520/015	Implementace a monitoring dopravní politiky	Ing. Andrlé	500
26.	C10/520/016	Financování dopravy	Ing. Exner	1785
27.	C20/520/006	Posuzování územně plánovací dokumentace	Ing. Krchová	2100
28.	C60/520/001	Prognóza reálného vývoje emisí ze silniční dopravy do roku 2020	Ing. Fajka	300

TECHNICKO-EKONOMICKÝ ROZBOR ZA ROK 2006

29.	C60/520/004	Implementace Národní strategie rozvoje cyklistické dopravy ČR	Ing. Andrlé	700
30.	C60/520/011	Mezinárodní aktivity – vliv dopravy na ŽP a zdraví, technická pomoc	Ing. Fajka	700
31.	C60/520/012	Zpracování podkladů v oblasti životního prostředí z hlediska dopravy	Ing. Fajka	630
32.	C80/520/004	Správa a provoz ITS datového registru	Ing. Pichl	500
33.	C80/520/005	Systém dopravní statistiky (SyDoS)	RNDr. Kastlová	1610
34.	C80/520/006	Správa a údržba databáze Programu projektů a služeb	I. Moučková	100
35.	C80/520/010	Technická podpora poskytování dat do databáze CARE (DG TREN EK)	RNDr. Kastlová, CSc.	310
36.	C80/520/015	Vykazování statistických údajů o dopravě v ČR do EUROSTATu (podle legislativy ES), CEMTu a EHK/OSN	RNDr. Kastlová, CSc.	450
37.	C90/520/023	Podpora implementace elektronické výměny dat a elektronického obchodu v dopravě České republiky podle mezinárodních standardů	RNDr. Kastlová, CSc.	375
38.	P90/130/003	Tvorba a analýza podpůrných materiálů pro rozhodovací proces	Ing. Kušník	375
39.	C10/520/017	Zlepšení mobility osob se sníženou schopností pohybu a orientace	Ing. Exner	242
40.	P00/410/001	Nákladové zatížení dopravců jednotlivých druhů dopravy v kontextu situace v EU	Ing. Němec	200
41.	C10/130/006	Expertizy dokumentací oboru železniční a kombinované dopravy	Ing. Černohorský	500 ¹
42.	C10/520/020	Možnosti zavádění a integrace služeb pro dopravní infrastrukturu ČR ve vazbě na program GALILEO	Ing. Pichl	400
43.	P10/520/001	Analýza využití sítě mobilních operátorů pro informace o provozu na pozemních komunikacích	Ing. Hutařová	200
44.	C50/160/002	Hodnocení účinnosti novely zákona č. 361/2000 Sb., o provozu na pozemních komunikacích	JUDr. Kněžínek	400
PS CELKEM				28 183

Všechny projekty a služby probíhaly z pohledu řešitele v souladu s požadavky zadavatele, formulovanými v návrhových listech projektů a služeb.

Kromě uvedených projektů a služeb, které jsou předmětem rámcové smlouvy zabezpečovalo CDV ještě další činnosti na základě smluv uzavřených s BESIP. Byly to tyto projekty:

- Pásovec 2006 – díky zapojení CDV do široké mezinárodní výzkumné komunity se podařilo připojit České republice k celoevropské kampani Pásovec 2006, zaměřené na používání dětských zádržných systémů v automobilech. Kampaň byla z 50% hrazena ze

¹ cena úkolu byla snížena z 750 tis. Kč na 500 tis. Kč

zdrojů EU a jistě se spolupodílela na zvýraznění této problematiky a zvýšení úrovně používání prvků pasivní bezpečnosti.

- Školení státní správy – v rámci projektu bylo realizováno ve všech krajích České republiky akreditované školení Bezpečnostního auditu pro úředníky státní správy, jehož součástí bylo vysvětlení všech základních principů a pojmů, které jsou v připravované Evropské direktivě o bezpečné infrastruktuře. Součástí této služby bylo i proškolení krajských pracovníků BESIP v tří denním kursu Bezpečného uspořádání pozemních komunikací.
- Bezpečná cesta do školy – v projektu byla v roce 2006 dokončena a vytištěna Metodika projektu Bezpečná cesta do školy a předána k distribuci do sítě základních škol. Součástí projektu bylo i více než 20 školení zájemců v jednotlivých regionech k implementaci metodiky a organizace celostátního setkání k projektu Bezpečná cesta do školy

V průběhu roku 2006 byly na MD předány návrhové listy k projektům a službám na rok 2007. Tyto byly projednány, avšak do data zpracování tohoto dokumentu nebyly podepsány žádné smlouvy o řešení těchto služeb. Přitom práce na celé řadě projektů a služeb již byla zahájena již začátkem roku 2007 z důvodu kontinuálního pokračování. Tento stav může nepříznivě ovlivnit finanční stabilitu CDV.

3 HODNOCENÍ OSTATNÍ ČINNOSTI

Tato činnost zahrnují celkem 27 zakázek zpracovaných na základě hospodářských smluv pro širokou škálu zákazníků (kraje, města, obce, správci komunikací, soukromé subjekty), které mají charakter poradenských služeb, expertních činností a studií. Diseminaci výsledků práce a informování odborné i široké veřejnosti věnuje CDV mimořádnou pozornost. Zakázky nasmlouvané v rámci uvedených úkolů představují částku: **7. 305 tis. Kč.**

č. CDV	řešitel	Název zakázky/úkolů	Zadavatel
11 308	Pospíšil	Vypracování studie „Možnosti použití cementobetonových vozovek v podmínkách Slovenské republiky“	Národní diaľničná spoločnosť SR
12 301	Kadlec	Plnění letadel LPH s cestujícími na palubě	SHELL
13 301	Kaplanová	Konzultace výpočtu externalit jednotlivých druhů dopravy v části IV. transevropského koridoru	MOTT MacDonald

TECHNICKO-EKONOMICKÝ ROZBOR ZA ROK 2006

14 306	Tučka	Zásady pro pracovní místa-Slovensko	Národní diaľničná spol., a.s. Bratislava
14 307	Tučka	Akreditovaná školení-Dopravní zn. na PK	
15 301	Rehnová	Psychologické služby	různí odběratelé
16 320	Koňárek	Posudky a expertizy	různí odběratelé
16 326	Koňárek	Dopravní průzkumy	SÚS Jmk
16 327	Andres	Chodníky Hlavní třída Havířov, II. a III. etapa, DÚR.bezp. audit stavby	Dopravoprojekt Ostrava spol. s r.o.,
16 328	Andres	Dopravně-bezpečnostní audit DSP OK Havířov- Bludovice	Ateliér 5, s.r.o., Ostrava
18 314	Hrubý	Bezpečnostní audity pro soukr. firmy	různí odběratelé
18 316	Hrubý	Školení-Bezpečné uspořádání na PK	
18 319	Šedá	ČP Index	Česká pojišťovna
13 501	Adamec	Studie o vývoji dopravy z hlediska ŽP	MŽP ČR
13 507	Adamec	Snížení emisí v silniční a městské hromadné dopravě	Enviros Praha
13 512	Adamec	Podklady pro aktualizaci a zajištění plnění úkolů Integrovaného národního programu snížení emisí a imisi (NIS)	ČHMÚ
13 513	Smékal	Vypracování studie: „Podpora veř. hrom. dopr. ve SČ kraji s cílem její postupné ekologizace přechodem na alternativní druhy paliva“	SČ kraj
14 505	Andres	Bezpečnostní audity pro SČ kraj	SČ kraj
16 509	Koňárek	Dopravní značení na silnicích OK	ŘSD Olomouc
16 510	Ciml	Zvýšení besip na sil. I/47 a I/48 Lipník-Polom	ŘSD Olomouc
18 515	Pokorný	Spolupráce s OÚPR města Brno	Město Brno
13 514	Jedlička	Zpracování podkladů pro plnění požadavků Evropské komise v oblasti dopravních výkonů	MŽP ČR
13 303	Smékal	Studie dopravní obslužnosti města a využívání alternativních paliv pro město Vsetín	UDIMO, spol. s r.o.
16 512	Andres	Analýza a návrh řešení stávající průsečné křižovatky sil. I/59 v Orlové	MěÚ Orlová
18 313	Hrubý	Školení – bezpečné uspořádání na PK	
16 329	Rokytová	Dopravně bezpečnostní audit 2 okružních křižovatek na přivaděčích dálnice D1 a doplňující průzkumy	PK OSSENDORF s.r.o., Brno
16 330	Andres	Dopravně-bezpečnostní posouzení návrhu OK ve Vyškově na silnici II/430	DOMINT, Vyškov
11 301	Kratochvíl	Laboratorní činnost - MORFICO	
11 306	Pospíšil	Tiskařské práce FEHRL	FEHRL
13 302	Dufek	Zpr. podkladů pro ČHMÚ	ČHMÚ
17 301	Ondrášová	Komerční činnost	
18 315	Pokorný	Ostatní drobné audity	
18 317	Simonová	Seminář „Úpravy komunikací“	Správa silnic Olomouckého kraje
21 301	Baumannová	Prodej – Ročenka dopravy	
21 304	Zatloukal	Příprava podkladů – systém EM	INTAR, a.s.
18 318	Tecl	Seminář IRTAD	IRTAD
32 301	Martinek	Konference „Cyklistická infrastruktura“	
17 512	Vránová	Konference	BESTUFS
18 544	Heinrich	Konference BESIP	
16 506	Koňárek	Dopravně-bezpečnostní posudky	
21 505	Zatloukal	Zapůjčení zařízení MOBILTEST	
18 537	Hrubý	Pilotní audit ŘSD Brno	ŘSD Brno
18 542	Simonová	Posouzení sil. II/568 - Kadaň	
22 303	Soukup	Posudek – pod. zám. Bohemiaexpres	BOHEMIAKOMBI, spol. s.r.o.

4 HODNOCENÍ MEZINÁRODNÍ SPOLUPRÁCE

Mezinárodní spolupráce pokračovala v široké škále aktivit. Tyto aktivity, kromě účasti na řešení projektů mezinárodní výzkumné spolupráce, zahrnují i zastupování ČR v pracovních orgánech mezinárodních organizací a sdružení, členství CDV ve výzkumných asociacích i zapojení do dvoustranné spolupráce.

Rozvoj mezinárodních aktivit rovněž podpořil mobilitu pracovníků ústavu, kteří mohli strávit i několik měsíců na špičkových evropských pracovištích. Přinesli tak nejen do CDV, ale i do České republiky znalosti, které napomohou zvýšit úroveň domácího výzkumu.

4.1 Dvoustranná spolupráce

Z nových aktivit v roce 2006, směřujících k dalšímu rozšiřování spolupráce, můžeme uvést např.:

- podepsání Memoranda o spolupráci mezi TRB a ECTRI (European Conference of Transport Research Institutes), které proběhlo v rámci mezinárodního uvítacího večera dne 22.1.2006. Uzavření tohoto Memoranda bylo hodnoceno jako historický předěl, který otevírá novou etapu spolupráce mezi evropským a americkým dopravním výzkumem.
- Podepsání dohody o spolupráci byly uzavřeny se slovenským VÚD (30. 5. 2006) a s norským výzkumným ústavem TOI (19. 6. 2006).
- úspěšně pokračovala bilaterální spolupráce s čínským výzkumným ústavem RIOH návštěvou zástupců CDV v listopadu 2006 v Pekingu, kde se dohodla konkrétní spolupráce na projektech.

Všechny tyto činnosti jsou konkrétním naplňováním předpokladu a vytvářením základu pro to, aby CDV zajišťovalo systémový výkon koordinace zahraničních výzkumných aktivit v resortu dopravy v souladu s jeho rolí vymezenou v Dlouhodobém plánu výzkumu a vývoje v sektoru dopravy. Zapojení do mezinárodní spolupráce a evropského výzkumného prostoru považuje management CDV za klíčovou aktivitu v rámci evropského integračního procesu a zásadní předpoklad pro zvýšení efektivity českého dopravního výzkumu.

4.2 Zapojení CDV do činnosti mezinárodních a evropských asociací

Ústav zastupuje ČR v technických výborech a pracovních komisích:

- JTRC OECD/ECMT (Společné výzkumné dopravní centrum),

- EHK OSN (Pracovní skupina pro dopravní statistiku),
- COST (Technický výbor pro dopravu),
- CARE (Databáze silničních nehod EU),
- UN EDIFACT (Pracovní skupina pro zavádění standardů),
- PIARC (Technický výbor C3, C13),
- CEMT (Evropská konference ministrů dopravy),
- CEN (Technický výbor 227, 278),
- ERTRAC (Technologická platforma silniční dopravy),
- IRTAD (Mezinárodní databáze dopravních nehod).

CDV je zapojeno i do řady mezinárodních asociací jako např.:

- ECTRI (Evropské sdružení výzkumných organizací v pozemní dopravě),
- FERSI (Fórum evropských výzkumných institutů bezpečnosti silničního provozu),
- FEHRL (Fórum evropských národních silničních výzkumných laboratoří),
- ITRD (Mezinárodní databáze dopravního výzkumu),
- ETSC (Evropská rada bezpečnosti dopravy),
- ELITE (Evropská expertní síť pro logistickou infrastrukturu a přepravu),
- IENE (Evropská síť Infra Eco),
- ICTCT (Mezinárodní sdružení koncepcí bezpečnosti dopravy) a další.

4.3 Mobilita výzkumných pracovníků

CDV pokračovalo v podpoře mobility výzkumných pracovníků s cílem zvýšit znalostní potenciál ústavu. Celkem šest pracovníků ústavu tak pracovalo ve špičkových výzkumných týmech ve Velké Británii, Francii a Německu.

Jako velmi vhodný nástroj pro podporu mobility byl využit program Marie Curie „Transfer of Knowledge“. CDV úspěšně podalo návrh projektu (projekt TITaM) v rámci uvedeného programu a získalo tak prostředky na podporu mobility.

Z prostředků projektu TITaM byla též financována dvouměsíční stáž jednoho zahraničního odborníka na pracovišti CDV. V roce 2007 budou stáže zahraničních pracovníků v CDV pokračovat.

CDV vítá stáže vlastních pracovníků na špičkových zahraničních pracovištích jako možnost získat nejen odborné vědomosti a dovednosti, ale i pracovní návyky a osvojení si způsobu vědecké práce.

Stáže zahraničních odborníků na pracovištích CDV umožní vyškolit najednou více pracovníků ústavu a současně získat osobní kontakty s významnými představiteli oboru.

Souhrnně lze konstatovat, že CDV si svými aktivitami vydobylo mezinárodně prestižní postavení mezi výzkumnými ústavu v oboru dopravy a zařadilo se širí svého záběru i odbornou úrovní mezi přední evropské ústavy. Je respektovaným a vyhledávaným partnerem v Evropském výzkumném prostoru, což dokumentuje velký počet projektů EU, na nichž se CDV podílí.

Přirozeným oceněním úrovně CDV je jeho zastoupení v řídicích funkcích několika mezinárodních sdružení – předsednictví Technického výboru COST Doprava, předsednictví pracovní skupiny IRTAD OECD, viceprezident ECTRI, viceprezident sdružení ELITE.

ČÁST II – EKONOMIKA

1 VÝVOJ ROZPOČTU

Závazný ukazatel rozpočtu pro rok 2006 byl stanoven ve výši 65 697 tis. Kč na neinvestiční prostředky.

V průběhu roku došlo k těmto změnám rozpočtu:

- I. a) zvýšení neinvestičního příspěvku o účelové prostředky v objemu 27 195 tis. Kč,
b) poskytnutí investičního příspěvku na výzkum a vývoj ve výši 56 tis. Kč,
- II. a) snížení výdajů na PS o částku 2 500 tis. Kč,
- III. a) zvýšení neinvestičního příspěvku o 455 tis. Kč na zabezpečení školení „Bezpečné uspořádání pozemních komunikací“ a Bezpečnostní audit pozemních komunikací (BESIP),
- IV. a) zvýšení neinvestičního příspěvku o 2 650 tis. Kč na zabezpečení projektů „EUCHIRES – propagace používání dětských zádržných systémů“ a „Bezpečná cesta do školy – školení“ (BESIP),
b) zvýšení výdajů na PS o částku 683 tis.Kč,
- V. a) zvýšení neinvestičního příspěvku o 800 tis.Kč – výdaje na programy spolufinancované z rozpočtu EU,
- VI. a) zvýšení závazného limitu mzdových nákladů na rok 2006 (prostředky z řešení projektů výzkumu a vývoje) v ukazateli „Mzdové náklady na hlavní činnost“ – „Prostředky na platy na HLČ o 7 163 tis.Kč,
- VII. a) zvýšení neinvestičního příspěvku o 200 tis.Kč – výdaje na programy spolufinancované z rozpočtu EU,
- VIII. a) zvýšení příspěvku na činnost o 1 500 tis.Kč,
b) zvýšení výdajů na PS o 200 tis.Kč,
Současně bylo pro CDV odsouhlaseno Ministerstvem dopravy na základě souhlasného stanoviska Ministerstva financí povolení překročení limitu mzdových nákladů až o částku 10 853 tis.Kč při přepočteném stavu pracovníků 114 osob.
- IX. a) snížení výdajů na PS o 197 tis.Kč.
Ministerstvo dopravy převedlo na základě žádosti Centra dopravního výzkumu v listopadu 2006 z rezervního fondu MD finanční prostředky ve výši 2 000 000,-

Kč, jednalo se o nevyčerpaný provozní příspěvek Centra dopravního výzkumu z roku 2005. Centrum dopravního výzkumu použilo tyto prostředky na úhradu provozních nákladů.

Souhrnně byl rozpočet po změnách ve všech ukazatelích dodržen, Centrum dopravního výzkumu vytvořilo zlepšený hospodářský výsledek celkem 204,4 tis. Kč po zdanění, z toho 189,7 tis. Kč v jiné činnosti.

2 PŘEHLED EKONOMICKÝCH UKAZATELŮ

Rozbor hospodaření v tis. Kč – skutečnost r. 2006 v porovnání s r. 2005

Ukazatel	Hlavní činnost		Jiná činnost		Celkem		Index
	rok 2005	rok 2006	rok 2005	rok 2006	rok 2005	rok 2006	%
Výnosy celkem včetně příspěvku	118 333	123 336	3 167	5 386	121 500	128 722	105,9
Příspěvek na činnost – provoz	4 150	7 745	0	0	4 150	7 745	186,6
Výnosy celkem bez příspěvku na činnost	114 183	115 591	3 167	5 386	117 350	120 977	103,1
z toho: podle činností							
- výzkum a vývoj							
- institucionální	23 990	31 452	0	0	23 990	31 452	131,1
- ost. přísp. - provozní (BESIP, ..)	2 800	4 105	0	0	2 800	4 105	0,0
- účelové ze SR	37 775	27 195	0	0	37 775	27 195	72,0
- účelové (MŠMT mimo SR)	4 540	5 028	0	0	4 540	5 028	110,7
- účelové (MMR mimo SR)	300	90	0	0	300	90	30,0
- účelové (od města mimo SR)	74	80	0	0	74	80	0,0
- účelové (od AIP ČR mimo SR)	68	7	0	0	68	7	10,3
- od příjemců	3 528	3 119	0	0	3 528	3 119	88,4
- PS pro MD ČR	24 516	28 186	0	0	24 516	28 186	115,0
- zahr. - dotace EU	8 083	8 413	0	0	8 083	8 413	104,1
- fakturované	2 520	1 838	3 167	5 386	5 687	7 224	127,0
- ostatní	5 989	6 078	0	0	5 989	6 078	101,5
Náklady celkem	118 244	123 321	2 992	5 197	121 236	128 518	106,0
z toho:							
Spotřeba materiálu a energie	16 936	10 629	264	696	17 200	11 325	65,8
Služby	38 373	42 129	540	1 471	38 913	43 600	112,0
Osobní náklady celkem	52 051	58 786	1 857	2 677	53 908	61 463	114,0
z toho: platy zaměstnanců	36 973	41 749	1 172	1 708	38 145	43 457	113,9
OON	652	833	208	275	860	1 108	128,8
SP, ZP	13 036	14 708	477	694	13 513	15 402	114,0
Zákonné sociální náklady	1 390	1 496	0	0	1 390	1 496	107,6
Daně a poplatky	66	28	7	7	73	35	47,9
Odpisy	6 868	7 202	0	0	6 868	7 202	104,9
Ostatní náklady	3 950	4 547	324	346	4 274	4 893	114,5

Ukazatel	Hlavní činnost		Jiná činnost		Celkem		Index
	rok 2005	rok 2006	rok 2005	rok 2006	rok 2005	rok 2006	%
Hospodářský výsledek (ZISK)	89	15	175	189	264	204	77,3
- dodatečné odvody	0	0	0	0	0	0	0,0
Hospodářský výsledek k rozdělení do fondů	89	15	175	189	264	204	77,3
Produktivita práce (v Kč/prac.)	910	897	646	720	900	888	98,6
<i>Produktivita práce bez přisp. na činnost (v Kč/prac.)</i>	878	841	646	720	870	834	96,0
Rentabilita - výnosová = zisk/výnosy	0,000752	0,000122	0,055257	0,035091	0,002173	0,001585	72,9
Rentabilita - nákladová = zisk/náklady	0,000753	0,000122	0,058489	0,036367	0,002178	0,001587	72,9
Počet pracovníků fyzický	137,39	145,33	5,5	7,48	142,89	152,81	0,0
<i>Počet pracovníků přepočtený</i>	130,05	137,49	4,9	7,48	134,95	144,97	107,4
Z toho: THP	127,93	135,39	4,9	7,48	132,83	142,87	0,0
Ostatní	2,12	2,1	0	0	2,12	2,1	0,0
Průměrná mzda	23 691	24 647	19 927	19 027	23 555	24 357	103,4

3 VÝNOSY, NÁKLADY, HOSPODÁŘSKÝ VÝSLEDEK

V roce 2006 vytvořil ústav zlepšený hospodářský výsledek ve výši 204,4 tis. Kč, z toho v hlavní činnosti 14,7 tis. Kč a v jiné činnosti 189,7 tis. Kč. Výnosy celkem byly v porovnání s minulým rokem vyšší o 5,9 %, po odpočtu příspěvku na činnost o 3,1 %. Výnosy ústavu v hlavní činnosti byly zvýšeny v porovnání s předchozím rokem zejména v oblasti řešení projektů výzkumného záměru financovaných z institucionálních prostředků o 7 462 tis. Kč a prostředků na PS, kde došlo k navýšení o 3 670 tis. Kč. K mírnému nárůstu došlo u projektů VaV v rámci MŠMT a zahraničních projektů. V jiné činnosti byly zvýšeny výnosy o 70,1 %, tj. o 2,2 mil. Kč. Naopak výrazný pokles zaznamenaly projekty VaV v rámci resortu Ministerstva dopravy, a to v objemu 10,6 mil. Kč.

V oblasti nákladů se zvýšil objem služeb a rovněž objem čerpání osobních nákladů zejména v souvislosti s řešením úkolů zahraničních projektů a výzkumného záměru. Naopak došlo k výraznému poklesu čerpání materiálových nákladů.

Ústav dodržel závazné ukazatele včetně mzdové regulace, povolené překročení bylo dodrženo v celém rozsahu regulované hlavní činnosti. Navýšení pracovníků zejména v oblasti zahraničních projektů, projektů MŠMT a jiné činnosti ovlivnilo menší pokles produktivity práce.

4 ČERPÁNÍ FINANČNÍCH PŘÍSPĚVKŮ

(v tis Kč, čteně mimorozpočtových příspěvků *)
v jednotlivých čtvrtletích roku 2006:

	I.Q	II.Q	III.Q	IV.Q	celkem
1. Neinvestiční celkem	15 030	38 115	27 048	26 814	107 007
%	14,04	35,62	25,28	25,06	100
A. Příspěvek na provoz	3 000	17 300	4 350	15 386	40 036
- PS	0	14 300	2 200	11 686	28 186
%	0	50,73	7,81	41,46	100
- BESIP, § 2223	0	2 000	1 905	200	4 105
%	0	48,72	46,41	4,87	100
- na provoz	3 000	1 000	245	3 500	7 745
%	38,74	12,91	3,16	45,19	100
B. Příspěvek na vědu a výzkum	12 030	20 815	22 698	11 428	66 971
- institucionální	12 000	4 000	9 450	6 002	31 452
%	38,15	12,72	30,05	19,08	100
- účelový MD	0	14 700	9 400	3 095	27 195
%	0	54,05	34,57	11,38	100
- účelový MŠMT *	30	1 607	2 219	1 172	5 028
%	0,60	31,96	44,13	23,31	100
- účelový MMR *	0	17	51	22	90
%	0	18,89	56,67	24,44	100
- účelový od příjemce *	0	491	1 498	1 130	3 119
%	0	15,74	48,03	36,23	100
- účelový od města *	0	0	80	0	80
%	0	0	100	0	100
- účelový od AIP ČR *	0	0	0	7	7
%	0	0	0	100	100
2. Investiční celkem	0	0	0	56	0
%	0	0	0	100	0
- institucionální	0	0	0	0	0
%	0	0	0	0	0
- účelový MD	0	0	0	56	56
%	0	0	0	100	100
- účelový MŠMT *	0	0	0	0	0
%	0	0	0	0	0

Tabulka ukazuje přehled čerpání provozního i investičního příspěvku a jejich podíl v jednotlivých čtvrtletích roku. Příspěvky byly čerpány v souladu s jejich účelovým určením. Příspěvek na provoz, který je stanoven objemem služeb pro MD, byl rozepsán na základě Rámcové smlouvy podepsané v dubnu a doplněn dodatkem č. 1 z června 2006.

A Účelové financování
A.1 Provozní (v tis. Kč)
Přehled financování výzkumného záměru
Udržitelná doprava – šance pro budoucnost

Projekt/etapa		tis. Kč	Celkem
Koordinace		915	915
1. DOPRAVNÍ POLITIKA		150	150
2. DOPR. PODNIKÁNÍ A HARMONIZACE TRŽNÍCH PODMÍNEK			2 175
2.1. Dopravní podnikání v nákladní dopravě		1 200	
2.2. Dopravní podnikání v osobní dopravě		450	
2.3. Dopravní podnikání-civilní letectví		525	
3. ROZVOJ DOPR. INFRASTRUKTURY			8 995
3.1. Problematika dopravních sítí		800	
- GISy v dopravní infrastruktuře		700	
- Efektivita a financování region. tratí		1245	
- Cyklistika ve městech		450	
3.2. Materiály, technologie a hospodaření v dopravní infrastruktuře <i>COST 351</i> (300) <i>COST 354</i> (300) <i>FOOTPRINT</i> (340)		5 800	
4. SPOLEHLIVOST A BEZPEČNOST SILNIČNÍ DOPRAVY			
4.1. Výzkum vlivu zásadních opatření na národní úrovni na bezpečnost		565	11 800
<i>SAFETY-NET</i>		(1050)	
<i>TRACE</i>		(250)	
4.2. Klinická analýza nehod		700	
4.3. Výnosová analýza opatření pro zvýšení bezpečnosti		300	
4.4. Výzkum vybraných dopravně-inženýrských parametrů ve vztahu k bezpečnosti provozu na pozemních komunikacích		1022	
<i>RANKERS</i>		(950)	
<i>INGO FERSI</i>		(128)	
<i>INGO ERTRAC</i>		(100)	
4.5. Výzkum účinnosti bezpečnostního auditu		340	
<i>RIPCORD</i>		(135)	
4.6. Propagační program s dopravními prvky		300	
4.7. Výzkum vlivu různých charakteristik vybraných skupin řidičů a rizikových faktorů ve vztahu k bezpečnosti provozu na pozemních komunikacích		420	2 074
<i>HUMANIST</i>		(874)	
<i>IN SAFETY</i>		(480)	
<i>E - impact</i>		(300)	
4.8. Výzkum nových metod výchovy a výuky řidičů		300	700

TECHNICKO-EKONOMICKÝ ROZBOR ZA ROK 2006

<i>CLOSE TO</i>	(400)		
4.9. Problémy mobility stárnoucí populace v ČR	223	423	
<i>SIZE</i>	(200)		
4.10. Výzkum vlivu drog na řízení	200	425	
<i>DRUID</i>	(225)		
4.11. Metodika efektivnosti bezpečnostních kampaní	302	600	
<i>CAST</i>	(298)		
4.12. Strategie policejní kontroly na evropských silnicích	367	800	
<i>PEPPER</i>	(433)		
4.13. Encyklopedie bezpečnosti		260	
5. DOPRAVA A ŽIVOTNÍ PROSTŘEDÍ			4 000
<i>COST 633</i>	(400)		
6.DOPRAVNÍ STRATEGIE MĚST	400		800
<i>Vyvážení urbanistických znalostí</i>	(400)		
7. ROVNOST ŠANCÍ, GLOBALIZACE V DOPRAVĚ			
7.1. Doprava a osoby se sníženou schopností pohybu a orientace		300	
7.2. Vandalismus a kriminalita v dopravě		300	600
7.3. Sociální politika v dopravě			
8. MOBILITY MANAGEMENT			800
9. INFORMAČNÍ TECHNOLOGIE V DOPRAVĚ			
9.1. Analýza dopravního proudu na dálnicích a RK			
a) Zvýšení úrovně současných tunelů	100	175	
<i>UPTUN</i>	(75)		
b) Kooperace senzorů v silniční dopravě	175	600	
<i>TRACKSS</i>	(425)		
c) Detekce SIM karet prostředí mobilního operátora		300	
9.2. Studie vzniku kongescí v urbánních oblastech		356	
9.3. Rámec řízení inteligentní intermodální dopravy	144	344	
<i>FREIGHTWISE</i>	(200)		
9.4. Předávání poznatků a výsledků projektu ITS		120	
			1 895

1. MD - Národní program výzkumu

č. CDV	č. MD	Název	Plán na rok 2006	Skutečnost r. 2006		
			Příspěvek	Čerpání příspěvku	Náklady	Z toho mzdy
11 904	1F55B/090/120	Cementobetonové vozovky	1185	1185	1185	482
13 907	1F52B/103/520	Metodika zpracování akčních plánů pro okolí hl. silnic, železničních tratí a letišť	1650	1650	1650	382
13 908	1F54G/104/520	Měření a výpočty emisních faktorů nelimitovaných polutantů při spalování směsných biopaliv v závislosti na jejich složení a provozních režimech	390	390	390	148
13 909	1F54H/098/520	Prašnost dopravy a její vlivy na imisní zatížení ovzduší suspendovanými částicemi	2450	2450	2450	370

TECHNICKO-EKONOMICKÝ ROZBOR ZA ROK 2006

13 912	1F54H/099/520	Metodika stanovení emisního toku silniční dopravy pro sledování, hodnocení a řízení kvality ovzduší	1080	1080	1080	385
14 912	1F44L/046/120	Informační systém pro podporu rozhodování v oblasti bezpečnosti silničního provozu	950	950	950	74
14 913	1F44L/048/120	Zásady pro projektování a instalaci světelných signálů, dopravních značek, dopravních zařízení a zařízení pro provozní informace na pozemních komunikacích	1312	1312	1312	328
14 914	1F54E/088/120	Ověření a implementace jednotné metodiky a nástrojů pro přesnou lokal. dopr. nehod pro státní a veřejnou správu a PČR	530	530	530	65
15 906	1F44L/058/050	Moderní formy dopravní výchovy dětí a mládeže jako prostředek snižování nehodovosti v provozu na pozemních komunikacích - ALARM	2740	2740	2740	296
15 907	1F44K/055/050	Informační zátěž dopravního systému a mentální kapacity řidiče	1656	1656	1656	450
15 908	1F54L/091/160	Rizikové chování účastníků silničního provozu a možnosti jeho cílené nápravy	770	770	770	377
15 909	1F54L/097/160	Systém přípravy a dalšího vzdělávání profesionálních řidičů	1255	1255	1255	452
16 902	1F42I/059/120	Optimalizace návrhových prvků pozemních komunikací mimo zastavěná území	1064	1064	1064	356
16 903	1F52G/085/120	Ověření Systému hospodaření s PK – pilotní projekt	300	300	300	100
17 901	1F54E/095/110	Analýza obchodních a pr. vztahů mezi dopravcem provozujícím veřejnou osobní dopravu a cestujícími	845	845	845	282
18 911	1F54L/083/120	Výzkum pasivní bezpečnosti PK	1130	1130	1130	259
18 912	1F54L/093/050	Česká observatoř BESIP	1200	1200	1200	370
22 901	1F41B/056/210	Konkretizace záměrů dopravní politiky v oblasti dopr. obsluhy území s důrazem na integr. dopr. systémy	1250	1250	1250	563
22 902	1F51B/082/520	Koncepce veř. logistických center v ČR	1132	1132	1132	389
31 901	1F42I/004/110	Černá skříňka ve vozidle zaznamenávající všechny významné informace pro analýzu před a po nehodě	1700	1700	1700	426
31 902	1F54E/089/050	Automatický systém odhalování přestupků a jejich postihování	1700	1700	1700	430
32 901	1F43E/045/210	Analýza potřeb pro budování cyklistické infrastruktury v ČR	906	906	906	126
CELKEM			27195	27195	27195	7110

2. MŠMT – mimo státní rozpočet

č. CDV	č. MŠMT	Název	Plán na rok 2006	Skutečnost r. 2006		
			Příspěvek	Čerpání příspěvku	Náklady	Z toho mzdy
10 950	1PO4LA215	INGO	103	103	103	0
10 951	LA 208	INGO	199	199	199	0
10 952	LA 207	INGO	128	128	128	0
10 953	LA 204	INGO	118	118	118	0

TECHNICKO-EKONOMICKÝ ROZBOR ZA ROK 2006

10 954	OC 000.20	COST 349	294	294	294	20
10 955	LA 281	INGO	100	100	100	0
11 950	LA 203	INGO	148	148	148	0
11 951	1P04OE149	EUREKA	30	30	30	15
11 952	1P04OC353.001	COST 353	210	210	210	85
11 953	1P04OC351.001	COST 351	300	300	300	171
11 958	1P05OC005	COST 354	300	300	300	180
13 950	1P04OC633.003	COST 633	400	400	400	121
13 951	1P04LA216	INGO	160	160	160	31
13 952	1P04OC350.001	COST 350	350	350	350	172
13 954	1P05OC003	COST 351	310	310	310	130
13 955	1P05OC026	COST 633	300	300	300	182
13 956	1P05LA251	INGO - Podpora zastoupení CDV v prac. sk. SEI ŽP a doprava	148	148	148	57
13 957	LA 280	INGO	100	100	100	0
15 950	1P04OC352.001	COST 352	140	140	140	21
15 951	LA 172	INGO	94	94	94	0
15 952	LA 192	INGO	109	109	109	0
15 954	1P05OC004	COST 355	400	400	400	152
15 955	OC 131	COST C20	400	400	400	48
18 950	LA 206	INGO	66	66	66	0
18 951	LA 205	INGO	121	121	121	0
CELKEM PROJEKTY MŠMT			5028	5028	5028	1385

3. MMR – mimo státní rozpočet

č. CDV	č. MMR	Název	Plán na rok 2006	Skutečnost r. 2006		
			Příspěvek	Čerpání příspěvku	Náklady	Z toho mzdy
22952	č. WB 32200452 24512/2004 – 52 CES 3010	Dopravní obslužnost a technologie ve vztahu k regionálnímu rozvoji	90	90	90	45
CELKEM PROJEKTY MMR			90	90	90	45

4. Od příjemců – mimo státní rozpočet

č. CDV	Název příjemce; č. projektu	Název projektu	Plán na rok 2006	Skutečnost r. 2006		
			Příspěvek	Čerpání příspěvku	Náklady	Z toho mzdy
10956	VŠB Ostrava; 04.1.03/3.2.15.2/0331	Zvyšování kvalifikace v oblasti Doprava	268	268	268	56
10999	VUT Brno; č. OK 454	Regionální kontaktní organizace pro Jižní Moravu	603	603	603	235
11955	Stavební geologie - Geotechnika, a.s.; č. 1F45B/025/120	Geosyntetika a lehké materiály v zemním tělese PK	600	600	600	259

TECHNICKO-EKONOMICKÝ ROZBOR ZA ROK 2006

11956	Pontex, s.r.o.; č. 1F45C/096/120	Ověření úspěšnosti oprav a rekonstrukcí mostů na PK provedených v ČR po r. 1990, určení poruch způsobených reaktivností kameniva s alkáliemi	101	101	101	59
11957	Česká betonářská společnost ČSSI, Praha; č. 1F45B/023/120	Samozhutnitelný beton v mostních stavbách	350	350	350	189
11960	VUT Brno; grant č. 103-06-1711	Defektoskopie železobetonových dílů a konstrukcí metodami nelineární akustické spektroskopie	250	250	250	80
11961	SVÚM Praha; EUREKA OE 197	Footprint II	217	217	217	92
13 953	VÚV; BB2005	Vliv srážkoodtokových poměrů dálnic a rychlostních komunikací (Směrnice 2000/60ES)	350	350	350	133
31 953	E4t; 1F51E/043/520	Informační podpora pro nevidomé	380	380	380	207
CELKEM projekty od příjemců			3119	3119	3119	1310

5. Od AIP ČR – mimo státní rozpočet

Č. CDV	Název příjemce; č. projektu	Název projektu	Plán na rok 2006	Skutečnost r. 2006		
			Příspěvek	Čerpání příspěvku	Náklady	Z toho mzdy
13958	Program KONTAKT	Stanovení podílu dopravy ve frakcích polétavého prachu	7	7	7	0
CELKEM projekty od AIP ČR			7	7	7	0

6. Od města – mimo státní rozpočet

Č. CDV	Název příjemce; č. projektu	Název projektu	Plán na rok 2006	Skutečnost r. 2006		
			Příspěvek	Čerpání příspěvku	Náklady	Z toho mzdy
32506	Olomoucký kraj	Kolmo za poznáním ol. kraje	80	80	80	28
CELKEM projekty od AIP ČR			80	80	80	28

Přehled účelového financování celkem

Název	Příspěvek	Čerpání příspěvku	Náklady	Mzdy
Celkem projekty MD	27195	27195	27195	7110
Celkem projekty MŠMT – mimo SR	5028	5028	5028	1385
Celkem projekty MMR – mimo SR	90	90	90	45
Celkem projekty od příjemců – mimo SR	3119	3119	3119	1310
Celkem projekty od AIP ČR – mimo SR	7	7	7	0
Celkem projekty od města – mimo SR	80	80	80	28
CELKEM	35519	35519	35519	9878

A.2 Investiční účelová dotace (v Kč)

Číslo projektu	Dotace (plán r. 2006)	Pořizovací cena majetku	Čerpání dotace	Prostředky CDV
15906	56 000	56 423	56 000	423
Účelová investiční dotace ze SR celkem	56 000	56 423	56 000	423

V rámci Národního programu výzkumu byla schválena Ministerstvem dopravy ČR investiční dotace pro řešení problematiky projektu výzkumu a vývoje 1F44K/055/050 s názvem „Informační zátěž dopravního systému a mentální kapacity řidiče“. Nákup investice byl realizován ve IV. čtvrtletí.

B Institucionální financování**B.1 Provozní (v tis. Kč)**

Název	Příspěvek MD (plán r. 2006)	Čerpání příspěvku	Jiné výnosy	Výnosy celkem
celkem	31 452	31 452	0	31 452

B.2 Investiční (v tis. Kč)

Investiční dotace nebyla v tomto roce plánována.

REKAPITULACE PŘÍSPĚVKŮ (dotací)

Příspěvek	Provozní (v tis. Kč)			Investice (v Kč)		
	rozpočet	čerpání	rozpočet	čerpání	pořiz. cena	hrazeno z vl. zdrojů
A) účelový a) MD ze SR	27 195	27 195	56 000	56 000	56 423	423
b) MŠMT	5 028	5 028	0	0	0	0
c) MMR	90	90	0	0	0	0
d) od příjemců	3 119	3 119	0	0	0	0
e) od města	80	80	0	0	0	0
f) AIP ČR Program KONTAKT	7	7	0	0	0	0
B) institucionální	31 452	31 452	0	0	0	0
C) ostatní a) provozní PS	28 186	28 186	0	0	0	0
b) BESIP, § 2223	4 105	4 105	0	0	0	0
c) provozní	7 745	7 745	0	0	0	0
Celkem	107 007	107 007	56 000	56 000	56 423	423
Z toho rozpočtem MD ČR	98 683	98 683	56 000	56 000	56 423	423

5 PRÁCE A MZDY

Limity zaměstnanosti byly regulovány tak jako v minulých letech tzv. povoleným překročením mzdových prostředků a počtu pracovníků v regulované části hlavní činnosti:

ukazatel	schválený rozpočet	upravený rozpočet	povolené překročení	skutečnost	-úspora
mzdové prostředky celkem	17 453	24 616	35 469	36 482 x	1 013
- platy	16 784	23 947	34 800	34 731	- 69
- OON	669	669	669	667	- 2
prům. počet prac.	82	82	114	113,99	-
prům. plat	17 057	24 336	25 439	25 390	- 49
čerpaní fondu odměn	0	0	0	1 084	Z=0

x - včetně fondu odměn ve výši 1 084 tis.Kč, který byl v roce 2006 vyčerpán, je to nerozpočtovaný samostatný zdroj financování.

Počet pracovníků a současně mzdových prostředků je ovlivněn tím, že CDV v souladu s přijatým „Programem rozvoje“ posiluje kapacitně odborné útvary, jednak k zabezpečení naplnění základního účelu organizace, tj.výzkumné a vývojové činnosti pro všechny obory dopravy, jednak k naplnění cílů stanovených v Dopravní politice ČR v souladu s Koncepcí výzkumu a vývoje v sektoru dopravy, dále na podporu výhledového rozvoje dopravy, plnění potřeb orgánů samosprávy na úrovni krajů, obcí a dalších subjektů působících v sektoru dopravy a na mezinárodní spolupráci. V souvislosti s tím, postupně připravuje kapacitní zabezpečení činností ve spojitosti s přechodem příspěvkové organizace na nový subjekt veřejnou výzkumnou instituci.

Povolené překročení bylo dodrženo v celém rozsahu regulované hlavní činnosti. Byla dodržena také mzdová regulace dle zákona 447/2000 Sb, výsledkem je úspora 55 474,- Kč oproti přípustnému objemu prostředků na platy.

Mzdová regulace za období 1-12/2006 (dle zák. č. 447/2000 Sb.)

Číslo řádku		CDV celkem	Hlavní činnost				Jiná činnost
			Celkem	bez zahr. proj. a proj.VaVmimo SR	zahraniční projekty *)	Projekty VaV mimo SR**)	
1.	Objem platových tarifů	13 766 525	27 751 436	23 872 095	1 941 366	1 937 975	841 107
2.	Podíl m. s. 25%	3 441 631	6 937 859	5 968 024	485 342	484 494	210 277
3.	Osobní příplatek	4 330 955	4 140 111	3 520 404	272 996	346 711	190 844
4.	Mimořádné odměny	3 593 298	3 111 634	2 392 146	649 487	70 001	481 664
	mezisoučet os. přípl. + mimoř. odměny	7 924 253	7 251 745	5 912 550	922 483	416 712	672 508
	Částky nezahrnované do podílu m.s.:	0	0	0	0	0	0
5.	- náhrady platů	4 374 579	4 247 150	3 717 026	320 973	209 151	127 429
6.	- další plat	0	0	0	0	0	0
7.	- příplatek za přesčas	101 722	92 231	82 044	4 708	5 479	9 491
8.	- příplatek za zastupování	0	0	0	0	0	0
9.	- příplatek za vedení	1 379 997	1 322 677	1 147 366	83 717	91 594	57 320
10.	součet ř.1+3+4+5+6+7+8+9	42 373 094	40 665 239	34 731 081	3 273 247	2 660 911	1 707 855
11.	Přípustný objem prostředků na platy	41 596 977	40 351 353	34 786 555	2 836 106	2 728 693	1 245 624
12.	Úspora (+) / překročení (-)	-776 117	-313 886	55 474	-437 142	67 782	-462 231
13.	OON (neregulované)	1 107 315	832 588	667 178	87 560	77 850	274 727
14.	Fond odměn	1 083 763	1 083 763	1 083 763	0	0	0
15.	Průměrný počet zaměstnanců přepočtený	144,97	137,49	113,99	12,42	11,08	7,48
16.	Průměrný plat	24 357	24 647	25 390	21 962	20 013	19 027

*) zahraniční dotace EU, mimo státní rozpočet = mimorozpočtové zdroje

**) projekty VaV mimo SR = mimorozpočtové zdroje

6 POHLEDÁVKY

Pohledávky celkem se zvýšily ve vztahu k 1. 1. 2006 o 9 628 tis. Kč. Toto navýšení je ovlivněno v převážné míře převodem finančních prostředků ve výši 13 175 631,85 Kč z bankovních účtů CDV na zvláštní účet zřizovatele z důvodu vynulování účtů CDV spojených s ukončením příspěvkové organizace Centrum dopravního výzkumu a přechodem od 1. 1. 2007 na veřejnou výzkumnou instituci dle zákona 341/2005 Sb. o veřejných výzkumných institucích. Naopak došlo proti roku 2005 k poklesu pohledávek za odběrateli v celkové výši 3 106 tis. Kč, z toho vůči zahraničí o 2 724 tis. Kč.

Největší pohledávky z obchodního styku v tuzemsku jsou vůči Jihomoravskému kraji ve výši 20 tis. Kč a KPM Consult, a. s., v hodnotě 125 tis. Kč. Obě budou začátkem roku uhrazeny. Pohledávky vůči zahraničí i přes pokles dosahují výše 7,9 mil. Kč. Zaplacení těchto pohledávek předchází dlouhý proces schvalování a přezkoumání, takže k úhradám dochází po delší době. Přesto je snaha ze strany CDV při jednáních s koordinátory o urychlení zaplacení příslušných částek v maximální míře. Všechny ostatní kategorie pohledávek zaznamenaly v převážné míře pokles proti předchozímu roku.

Celková částka pohledávek v objemu 22 457 tis. Kč zahrnuje:

- pohledávky z obchodního styku 7 907 tis. Kč
- poskytnuté provozní zálohy 828 tis. Kč (zálohy na energii, CCS, služby)
- ostatní pohledávky 191 tis. Kč
- pohledávky za zaměstnanci 61 tis. Kč
- jiné pohledávky 13 470 tis. Kč,

v detailu:

	Stav - 1.1.2006	Vymožené pohledávky od 1.1.06 do 31.12.06	Stav-31.12.2006
Pohledávky celkem (v tis. Kč)	12 829		22 457
Z toho : pohledávky nad 5 tis. Kč	11 457	5 570	8 266
Tuzemské pohledávky:			
AZ kredit plus, s.r.o.	237	237	0
ČD-Telematika, a.s.	238	238	0
Jihomoravský kraj	0	0	20
JUDr. Jan Tulis	18	18	0
KPM Consult, a.s.	125	0	125
LIDL Česká republika, v.o.s.	9	9	0
MFC-MORFICO, s.r.o.	6	6	0
Ředitelství silnic a dálnic ČR	44	44	0
Celkem pohledávky tuzemské v HČ	677	552	145

	Stav - 1.1.2006	Vymožené pohledávky od 1.1.06 do 31.12.06	Stav-31.12.2006
Zahraniční pohledávky:			
ASAP	8	0	8
ASI	79	0	79
BESTUFS II.	265	0	317
BYPAD	264	245	19
CAATS	0	0	143
ČÁST	0	0	247
CLOSE TO	233	71	162
CONSENSUS	228	107	121
DRUID	0	0	45
ECORYS Nederland BV, Nizozemí	440	253	187
EDICT	146	0	146
EUCHIRES 2006	1381	72	1309
EUPT II	381	338	43
GUIDEMAPS	262	0	262
HUMANIST	358	358	0
IERD	500	400	100
IMMORTAL	1020	775	245
IN SAFETY	0	0	240
INTERFACE	546	546	0
FEHRL Mr. Steve Phillips, Secretary general	27	27	0
METTLE GROUPE	41	41	0
Národná diaľničná, a.s., Slovensko	0	0	236
NEA Transportonderzoek EN-Opleiding BV, Nizozemí	67	67	0
NET TRACK	55	47	8
PREVENT	288	163	125
RIPCORD	21	0	163
ROSEBUD	436	353	83
SAFETY-NET-CARE	0	0	535
SARTRE II	454	454	0
SIZE	83	0	95
SUNFLOWER	390	390	0
SUPREME	0	0	112
SWOV, Nizozemí (ADWISORS)	46	0	46
The Belgian Road Safety Institute, Brusel	0	0	85
THEATRE	106	0	106
THEMIS	1208	0	1208
TRACE	0	0	23
TRACKSS	0	0	43
TRANSFORUM	320	0	360
TREE	218	218	0
TRL Limited, Velká Británie	0	0	63
UPTUN	796	0	860
Vehicle Research Centre, Velká Británie	0	0	118
Celkem zahr. pohledávky v HČ	10667	4925	7942

	Stav - 1.1.2006	Vymožené pohledávky od 1.1.06 do 31.12.06	Stav-31.12.2006
pohledávky v JČ:			
AG bulldog, s.r.o.	0	0	6
A.L.L. production	0	0	19
Česká pojišťovna, a.s.	30	10	20
DKNVmedia, s.r.o.	0	0	19
Ing. Luděk Bartoš	0	0	8
MFC-MORFICO, s.r.o.	45	45	0
Moravskoslezské cukrovary, a.s.	38	38	0
News Outdoor Czech Republic, s.r.o.	0	0	8
SDS EXMOST spol. s.r.o.	0	0	21
Shell Czech Republic a.s.	0	0	71
Služby města Pardubice a.s.	0	0	7
Celkem pohledávky JČ	113	93	179

7 ZÁVAZKY

Stav závazků celkem se zvýšil proti stavu k 1. 1. 2006 o 5 980 tis. Kč. Ke zvýšení závazků došlo zejména z důvodu navýšení přijatých záloh ze zahraničí proti minulému roku o 5 248 tis. Kč. K mírnému nárůstu došlo rovněž u závazků vůči dodavatelům, kde vyúčtování provozních nákladů za vodu, energii, plyn, telefony bude vyfakturováno začátkem roku 2007 na základě skutečných odpočtů a následně zapláceno. Rovněž je mírné navýšení v oblasti daní a sociálního a zdravotního pojištění z důvodu vyššího objemu vyplacených mezd proti minulému roku.

	Stav - 1.1.2006	Stav – 31.12.2006
Závazky celkem (v tis. Kč)	6 432	12 412
z toho:		
sociální a zdrav.pojištění,daň	1 836	2 172
Za zaměstnanci	541	659
z obchodního styku	4 028	9 324
z toho: dodavatelé	611	811
zálohy	3 417	8 513
Ostatní	27	257

8 BANKOVNÍ FONDY A ÚČTY

Stav na bankovním účtu k 31.12.2006 v tis. Kč	0
---	---

Stav na rezervním fondu k 31.12.2006 v tis. Kč	1 557
Stav na fondu reprodukce k 31.12.2006 v tis. Kč	9 256

9 POKUTY A PENÁLE

Stav od 1.1. do 31.12.2006 v tis. Kč

Pokuty smluvní	11
Penále	412
Škody	6

Smluvní pokuta ve výši 11 tis. Kč byla naúčtována CDV firmou ŘSD Brno za nedodržení smluvních podmínek při realizaci projektu „Pilotní audit ŘSD – BA most Vysočina, dálnice D1“. Tato záležitost bude projednána škodní komisí.

Výše penále je ovlivněna částkou 370 880,- Kč, kterou CDV zaplatilo za dodatkový odvod a penále v souvislosti s přezkoumáním nálezu FŘ o porušení rozpočtové kázně v letech 2001-3 při čerpání účelových prostředků. Přezkoumání bylo provedeno Finančním úřadem Brno II a současně zasláno CDV odvolání na Ministerstvo financí. Po prověření odvolání byla stanovena k úhradě výše uvedená částka. Zbývající část penále 41 000,- Kč vyplývá z odpisu penále u nedobytných pohledávek.

Částka za škody se týká náhrady za odcizené peníze na cestovné zaměstnancům Centra dopravního výzkumu na zahraniční pracovní cestě v Madridu. Případ řešila madridská policie s negativním výsledkem.