

naše znalosti vaším zdrojem



CENTRUM  
DOPRAVNÍHO  
VÝZKUMU

zal. 1954 (VÚD)

# VÝROČNÍ ZPRÁVA 2008

CENTRUM DOPRAVNÍHO VÝZKUMU, v. v. i.



## Obsah

---

úvodní slovo ředitele	2
základní identifikace	3
orgány CDV	5
organizační struktura	6
činnost organizace	8
systém jakosti ISO	13
akreditovaná laboratoř	14
VaV projekty	16
výzkumný záměr	19
projekty a služby pro MD	20
mezinárodní spolupráce	21
zaměstnanecká politika	26
ostatní	27
plnění ukazatelů	28
předpokládaný vývoj	30
finanční přehled	36
výrok auditora	43
jednání orgánů CDV	51

---

příloha: účetní úzavěrka 2008

## úvodní slovo ředitele



**Doc. Ing. Karel Pospíšil, Ph.D., MBA**

Předkládaná výroční zpráva CDV za rok 2008 dokumentuje, že rozvoj ústavu byl v tomto roce úspěšný: meziroční nárůst výnosů o 22 %, nárůst produktivity práce o 36 %, nárůst hodnocených výsledků výzkumu a vývoje podle metodiky přijaté Radou (vlády) pro výzkum a vývoj o 60 %. CDV v tomto roce přihlásilo oproti roku předchozímu dvojnásobný počet užitečných vzorů a navíc i tři patenty.

Zatímco v roce 2007, prvním roce nové právní formy CDV, šlo ústavu zejména o stabilizaci zaměstnanců, v roce 2008 při nárůstu výnosů došlo ke snížení počtu zaměstnanců o přibližně 10 % a současně při zmíněném 36% růstu produktivity práce došlo k 17% nárůstu mzdových prostředků, což při poklesu počtu zaměstnanců znamenalo zhruba 30% nárůst průměrné mzdy v ústavu. Odměňování se tak začalo dostávat do relace mezi kvalifikací, výkonností, přínosem a obdrženou mzdou. Zapojení ústavu do zahraničních projektů se v roce 2008 téměř zdvojnásobilo a nyní tvoří více jak 17 % podílu na hlavní činnosti ústavu. To je v České republice vysoký podíl i ve srovnání s předními ústavu Akademie věd. Uvedená čísla dokládají dynamiku rozvoje CDV a jsou předpokladem pro jeho další úspěšný rozvoj. CDV v roce 2008 v rámci své další činnosti zajistilo více než 40 projektů a služeb pro svého zřizovatele, Ministerstvo dopravy. Tyto zakázky CDV získávalo na základě jednotlivých veřejných soutěží. Právní analýza, kterou má CDV k dispozici dokumentuje, že tento postup je konzervativní. Podle této analýzy by CDV nemuselo o zakázky zadávané svým zřizovatelem soutěžit, nýbrž by je mohlo získávat např. na základě rámcové smlouvy přímo. Vztah mezi zřizovatelem a jím zřízeným ústavem je totiž vztahem specifickým, není vztahem komerčním.

Centrum dopravního výzkumu, v. v. i., si v roce 2008 připomnělo 15leté výročí své samostatné existence a v roce 2009 si připomene 55leté výročí vzniku Výzkumného ústavu dopravního, z jehož českých částí v důsledku rozdělení československé federace vzniklo. Na konferenci k 15. výročí CDV, které se zúčastnili dva náměstci ministra dopravy i vysoký zástupce Evropské komise, bylo též představeno nově formulované poslání CDV vyjádřené krátce:

### **Naše znalosti Vaším zdrojem**

Je v něm shrnuto odhodlání ústavu být užitečnou a kompetentní organizací, která je schopna svému zřizovateli, Ministerstvu dopravy, poskytnout odbornou podporu při jeho strategických i operativních činnostech. Jako zdroj expertních řešení pro ostatní ministerstva či ústřední, krajské, městské i místní orgány státní správy a samosprávy je CDV s to poskytnout odborně nezávislé a kvalifikované podklady pro jejich rozhodování. Stejně tak soukromoprávním subjektům je zdrojem pro zvyšování jejich efektivity, úrovně technologií a posílení schopnosti strategického rozhodování.

## základní identifikace

**CENTRUM DOPRAVNÍHO VÝZKUMU, v. v. i. (CDV)**

**IČ: 449 945 75**

**DIČ: CZ 449 945 75**

### **Vývoj ústavu**

1954 Výzkumný ústav dopravní (VÚD)

- nejdříve se sídlem v Praze, v roce 1972 sídlo přemístěno do Žiliny,

1993 Centrum dopravního výzkumu

- státní příspěvková organizace – právní nástupce VÚD v ČR

1996 CDV jedinou výzkumnou institucí v resortu dopravy

- rozhodnutím ministra dopravy

2007 Centrum dopravního výzkumu, veřejná výzkumná instituce

- změna ze státní příspěvkové organizace

### **Sídlo:**

Líšeňská 33a

636 00 Brno

Telefon: 548 423 711

Fax: 548 423 712

E-mail: [cdv@cdv.cz](mailto:cdv@cdv.cz)

Internet: <http://www.cdv.cz>

### **Zřizovatel:**

Ministerstvo dopravy

### **PRACOVISŤE**

#### **Líšeňská 33a, 636 00 BRNO**

Vedení ústavu, útvar výzkumu a vývoje, (útvar propagace a organizace akcí, úsek informačních fondů - knihovna), útvar ekonomiky a správy (ekonomický úsek, hospodářský úsek, úsek servisu informačních technologií, úsek vývoje software), Divize rozvoje dopravy a její výzkumné oblasti: O12 - silniční, integrovaná a kombinovaná doprava, O14 - dopravní telematika, O16 - civilní letectví, O17 - průřezové problémy v dopravě.

#### **Vinohrady 10, 639 00 BRNO**

Divize bezpečnosti a dopravního inženýrství, oblasti:  
O31 - politika bezpečnosti, O32 - bezpečnost pozemních komunikací, O33 - bezpečnostní audit, O34 - dopravní inženýrství, O35 - aplikovaná sociologie v urbanismu a dopravě, O36 - psychologie v dopravě, O37 - sociologie dopravy, O38 - prevence úrazů dětí a mládeže.

#### **Křižíkova 70, 612 00 BRNO**

Divize dopravní infrastruktury a životního prostředí, oblasti:  
O22 - hodnocení rizik, O25 - alternativní paliva a pohony, O26 - environmentální akustika, O27 - modelování dopravy a emisí, O28 - udržitelná doprava.

#### **Thámová 7, 186 00 PRAHA 8**

Divize rozvoje dopravy, oblasti:  
O11 - koncepce rozvoje dopravního sektoru, O13 - dopravní informatika a GIS.

#### **Olbrachtova 1740, 666 01 TIŠNOV**

Divize dopravní infrastruktury a životního prostředí, oblasti:  
O21 - systémy hospodaření, technologií a diagnostiky, O23 - materiály, O24 - geotechnika.

#### **Krapkova 3, 779 00 OLOMOUC**

Divize rozvoje dopravy, oblast:  
O15 - nemotorová doprava.

## orgány CDV

Orgány veřejné výzkumné instituce podle zákona č. 341/2005 Sb. ze dne 28.07. 2005 o veřejných výzkumných institucích jsou:

### ŘEDITEL, RADA INSTITUCE, DOZORČÍ RADA

#### ŘEDITEL

Doc. Ing. Karel Pospíšil, Ph.D., MBA

#### RADA INSTITUCE

##### Interní členové:

Ing. Jiří Jedlička  
Ing. Jaroslav Martinek  
Ing. Josef Mikulík, CSc. – předseda  
Ing. Jiří Novotný – tajemník  
Doc. Ing. Karel Pospíšil, Ph.D., MBA  
Ing. Pavel Tučka  
Ing. Miroslav Vančura, CSc.

##### Externí členové:

Ing. Karel Bláha, CSc.  
Ing. Hana Bakičová do 3. 9. 2008  
PhDr. Michal Hala – místopředseda  
Ing. Petr Hradecký  
Ing. Karel Korytář  
Prof. Ing. Petr Moos, CSc.  
Ing. Ivana Jirásková od 3. 9. 2009

#### DOZORČÍ RADA

Ing. Miroslav Janeček, CSc.  
Ing. Olga Křištofíková – místopředsedkyně  
Ing. Josef Kubovský  
Ing. Miroslav Malý  
Ing. Martin Pichl od 9. 9. 2008  
Ing. Pavel Šoukal, CSc.  
Mgr. Roman Boček, MBA – předseda  
Mgr. Robert Spáčil, Ph.D. od 9. 9. 2008

V čele ústavu stojí ředitel jmenovaný ministrem dopravy na návrh rady instituce. Odborná činnost ústavu je rozdělena do tří divizí. V čele divizí stojí ředitelé, jmenovaní ředitelem ústavu, který rovněž jmenuje ředitele Útvaru výzkumu a vývoje, Útvaru ekonomiky a správy. Činnost jednotlivých divizí je členěna do odborných oblastí, v jejichž čele stojí příslušní vedoucí oblastí.

### VEDENÍ CDV

**Doc. Ing. Karel Pospíšil, Ph.D, MBA**

ředitel CDV

nar.: 28. 7. 1969

Vysoké učení technické v Brně, Fakulta stavební  
Univerzita Pardubice, Dopravní fakulta Jana Pernera  
BIBS / Nottingham Trent University

**Ing. Pavel Šoukal, CSc.**

ředitel Divize rozvoje dopravy

nar.: 16. 4. 1945

Vysoká škola dopravní v Žilině, Fakulta provozu a ekonomiky dopravy

**Ing. Jiří Jedlička**

ředitel Divize dopravní infrastruktury a životního prostředí

nar.: 12. 7. 1976

Mendelova zemědělská a lesnická univerzita v Brně, Fakulta agronomická

**Ing. Jindřich Frič, Ph.D.**

ředitel Divize bezpečnosti a dopravního inženýrství

nar.: 10. 4. 1977

Vysoká škola báňská – Technická Univerzita v Ostravě, Fakulta strojní

**Ing. Jan Spousta**

ředitel Útvaru výzkumu a vývoje

nar.: 12. 4. 1955

Vysoká škola ekonomická v Praze, Fakulta výrobně ekonomická

**Ing. Jiří Kudláček**

ředitel Útvaru ekonomiky a správy

nar.: 11. 3. 1951

Vysoká škola ekonomická v Praze, Fakulta řízení



# organizační struktura

## **Divize rozvoje dopravy (D1)**

- Oblast koncepce rozvoje dopravního sektoru (O11)*
- Oblast silniční, integrované a kombinované dopravy (O12)*
- Oblast dopravní informatiky a GIS (O13)*
- Oblast dopravní telematiky (O14)*
- Oblast nemotorové dopravy (O15)*
- Oblast civilního letectví (O16)*
- Oblast průřezových problémů v dopravě (O17)*

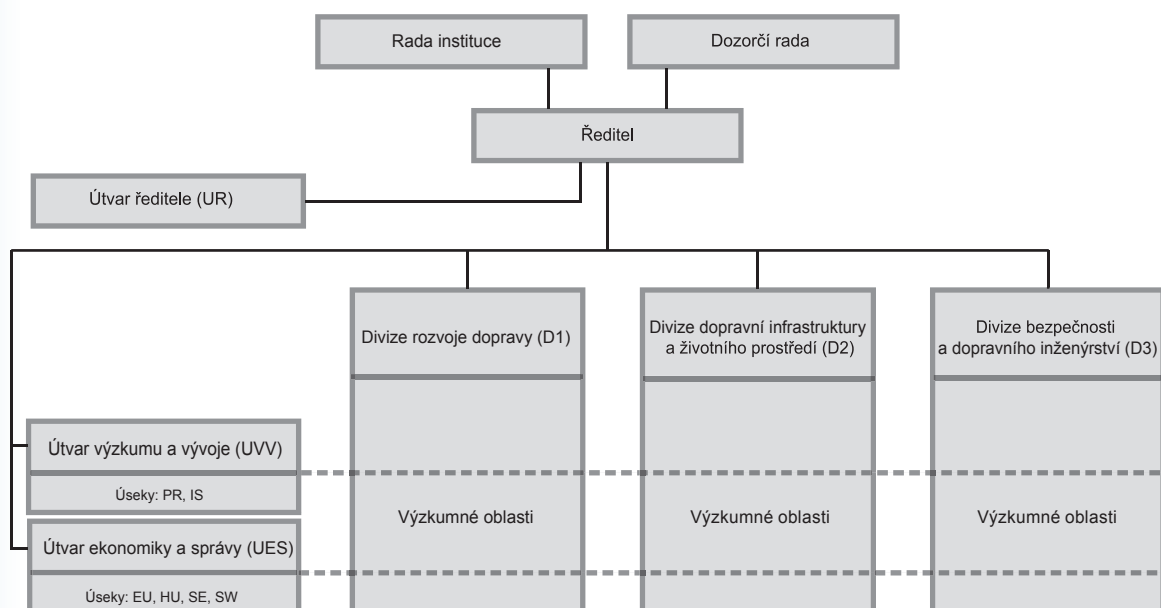
## **Divize dopravní infrastruktury a životního prostředí (D2)**

- Oblast systémů hospodaření, technologií a diagnostiky (O21)*
- Oblast hodnocení rizik (O22)*
- Oblast materiálů (O23)*
- Oblast geotechniky (O24)*
- Oblast alternativních paliv a pohonů (O25)*
- Oblast environmentální akustiky (O26)*
- Oblast modelování dopravy a emisí (O27)*
- Oblast udržitelné dopravy (O28)*

## **Divize bezpečnosti a dopravního inženýrství (D3)**

- Oblast politiky a strategie bezpečnosti silničního provozu (O31)*
- Oblast dopravního inženýrství (BA+PK) (O32)*
- Oblast statistických analýz a dopravních průzkumů (O33)*
- Oblast analýzy dopravních nehod (O34)*
- Oblast sociologie v bezpečnosti silničního provozu (O35)*
- Oblast psychologie v bezpečnosti silničního provozu (O36)*
- Oblast právní (O37)*
- Oblast výchovy a vzdělávání v dopravě (O38)*

## ORGANIZAČNÍ SCHÉMA



Základní princip činnosti CDV je postaven na úzkém propojení hlavních činností:

- výzkumná a vývojová činnost s celostátní působností pro všechny obory dopravy
- koncepční, metodický, informační servis pro MD s doplňkovými činnostmi
- mezinárodní spolupráce
- aplikace poznatků výzkumu a poradenské služby pro subjekty v sektoru dopravy

### „NAŠE ZNALOSTI VAŠÍM ZDROJEM“

#### ZDROJ PRO OBČANY

- tvorba norem
- zpracování dopravně inženýrských opatření
- materiály pro dopravní výchovu

#### ZDROJ PRO VLÁDU A MD

- příprava podkladů pro MD
- zpracování strategických i operativních dokumentů v oblasti dopravy
- analýzy současného stavu a návrhy na zlepšení

#### ZDROJ PRO SAMOSPRÁVY MĚST A OBCÍ

- návrhy optimalizace dopravní sítě
- dopravně inženýrská opatření ke zvýšení bezpečnosti a plynulosti dopravy
- bezpečnostní audity a inspekce
- pasportizace silnic a místních komunikací

#### ZDROJ PRO VYSOKÉ ŠKOLY

- přednášky studentům v rámci výuky
- společné řešení projektů
- vedení diplomových a doktorských prací
- garance předmětů
- podíl se na akreditaci studijních oborů

#### ZDROJ PRO MÉDIA

- aktuální, objektivní a nezkreslené informace

#### ZDROJ PRO KOMERČNÍ FIRMY

- výsledky pro zefektivnění nákladní dopravy
- odborná pomoc při nasazení telematických a informačních systémů
- analýzy, expertizy
- outsourcing firemního vývoje a inovací



## činnost organizace

Výzkumná a vývojová činnost zahrnuje ŘEŠENÍ PROJEKTŮ VaV především pro MD, ale pro další resorty (MV, MŠMT, MMR, MŽP) včetně Grantové agentury ČR. Významný rozsah práce je věnován v této oblasti řešení výzkumného záměru.

### Servis pro MD:

- koncepční dokumenty
- posuzování a expertiza územně plánovacích a přípravných dokumentací
- zajišťování činností vyplývajících z mezinárodních závazků z pověření MD
- zpracování norem v rámci CEN
- zpracování právních předpisů a stanovisek v legislativním procesu
- mezinárodní jednání
- mezinárodní databáze nehod IRTAD a databáze sítě TINA
- služby v rámci Národního dopravního informačního systému
- sběr statistických informací o dopravní obslužnosti
- komplexní informační servis - zpracování Ročenky dopravy, vydávání časopisu Doprava, zpracování metodických pokynů, zpracování Jednotné dopravní vektorové mapy

### I. Aplikace výsledků výzkumu a poradenské služby

jsou cíleně orientovány na seznamování odborné veřejnosti s nejnovějšími poznatky formou konferencí, seminářů, školení a bohatou publikační a přednáškovou činností.

V této souvislosti stojí za připomínku existence Centra přenosu poznatků (Technology Transfer Center) T<sup>2</sup>CDV, jehož cílem je vytvořit systémově fungující přenos nejnovějších domácích i zahraničních informací, poznatků a zkušeností směrem k odborné veřejnosti v celé uživatelské škále (ústřední orgány, regionální a místní správy, vysoké školy, výzkumné subjekty, správci infrastruktury, provozovatelé i účastníci dopravy).

Řada projektů vyúsťuje do tvorby nové legislativy, nových předpisů a směrnic, případně jejich novelizace, zejména do řady národních technických předpisů, především Technických podmínek MD a Technických kvalitativních podmínek Ředitelství silnic a dálnic České republiky. Část výstupů řešení byla využita v rámci novelizací ČSN.

Výstupy řešení jsou průběžně publikovány v odborných časopisech, na seminářích a konferencích v ČR a zahraničí. Dosažené výsledky v současnosti dále využívá např. Kloknerův ústav ČVUT a Ústav technologie stavebních hmot a dílců FAST VUT Brno.

Dílní výsledky mezinárodních projektů, které jsou výsledkem mezinárodních aktivit uchazeče (Rámcové programy EU, COST a další programy) byly koordinátory těchto projektů akceptovány a zapracovány do jejich výstupů.

Výsledky mezinárodních projektů byly uplatněny v široké škále, od jejich promítnutí do řešených projektů VaV a jejich výstupů až po praktické realizace přímo při dopravních řešeních.

Široká škála zakázek, včetně školení a seminářů pro krajské úřady a úřady obcí, ostatní organizace působící v dopravě účinně přispívá k řešení jejich dopravních problémů a současně je bezprostředním nástrojem pro přenos a uplatnění nejnovějších poznatků získaných při řešení projektů VaV, z mezinárodní spolupráce i při řešení projektů služeb (PS) MD.

### **II. Expertní služby**

zahrnují expertizy, znalecké posudky, ekonomická zhodnocení a multikriteriální analýzy v oboru dopravy.

Dále sem náleží činnost laboratoří Divize dopravní infrastruktury a životního prostředí, které jsou rozděleny do dvou částí.

Akreditované Silniční a stavební laboratoře se věnují především zkoušení betonů, zemin a geosyntetik s využitím recyklátů a dalších nestandardních materiálů ve výstavbě. Mimo to jsou laboratoře vybaveny unikátní technikou jako jsou LGZP – laboratorní geotechnické zkušební pole, soubor přístrojové techniky pro hodnocení samozhutnitelných betonů, SEM – rastrovací elektronový mikroskop a zařízením pro NDT diagnostiku metodou akustické emise.

## činnost organizace

Pro komplexní hodnocení vlivů dopravy na životní prostředí jsou využívány Laboratoře analýz životního prostředí vybavené špičkovou přístrojovou technikou. Vybavení umožňuje stanovovat organické látky s nejzávažnějšími dopady na životní prostředí a zdraví člověka, zejména pevné částice suspendované v ovzduší a škodlivé látky na ně vázané, včetně vyhodnocení jejich toxických, genotoxických a karcinogenních účinků.

### III. mezinárodní spolupráce

Zapojení do mezinárodní spolupráce a evropského výzkumného prostoru považuje management CDV za klíčovou aktivitu v rámci evropského integračního procesu a zásadní předpoklad pro zvýšení efektivity českého dopravního výzkumu.

#### CDV se v roce 2008 spolupodílelo na řešení:

- 20 projektů 6. rámcovém programu výzkumu EU
- 5 projektů 7. rámcovém programu výzkumu EU
- 3 projektů IEE
- 1 projektu Norské fondy,
- 1 projektu v programu Central Europe
- 1 projektu v programu Marco Polo
- 2 grantů EC
- 7 projektů v programu COST
- 4 projektů v programu INGO

#### Tato účast je srovnatelná s nejvýznamnějšími evropskými ústavami.

Podíl na řešení mezinárodních projektů a účast v nejrůznějších mezinárodních komisích a výborech významně přispívají k rozvoji poznání daného oboru a umožňují přenos poznatků evropského dopravního výzkumu.

#### Mezinárodní aktivity se rozvíjejí v několika rovinách:

Podpora zadavatele pro účast ČR v pracovních orgánech mezinárodních organizací, např. JTRC OECD/ITF, IRTAD, ITRD, COST TUD, UN/EDIFACT, UN ECE/EHK OSN, CEN, PIARC, CARE, ECMZ(ITF), EUROSTAT, EU FP7 Programme Committee Transport, ERTRAC, THE PEP, OSŽD, CEI,.

- **členství v mezinárodních sdruženích**, např. ECTRI, FERSI, FEHRL, CEZ, IENE, POLIS, ICTCT, ELITE, AESOP, ETSC, ELLPAG,
- **multilaterální spolupráce s obdobnými výzkumnými evropskými ústavy a subjekty činnými v dopravním sektoru je uskutečňována v rámci členství mezinárodních sdruženích:** FEHRL, FERSI, ECTRI, ETSC, POLIS,
- **bilaterální smlouvy o spolupráci:**
  - TRL (Velká Británie),
  - T2 (Spojené státy),
  - TOI (Norsko),
  - RIOH (Čínská republika),
  - VUD (Slovenská republika).

Dále je prováděna spolupráce v rámci dohody mezi Ministerstvem dopravy ČR a Nizozemského království.

Díky uvedeným mezinárodním aktivitám se např. daří zapojení českých měst do evropských projektů a následná implementace progresivních dopravních opatření. Na druhé straně vytváříme povědomí v orgánech EU o odborné úrovni našich expertů, což vytváří podmínky pro přizvání českých odborníků do poradních a odborných orgánů a pracovních skupin, a tak zapojení dalších českých subjektů do mezinárodní spolupráce.

Všechny tyto činnosti jsou konkrétním naplňováním předpokladu a vytvářením základu pro to, aby CDV zajišťovalo systémový výkon koordinace zahraničních výzkumných aktivit v resortu dopravy v souladu s jeho rolí vymezenou v Dlouhodobém plánu výzkumu a vývoje v sektoru dopravy.

# system jakosti ISO

## Zdokonalování systému jakosti

Systém managementu jakosti (SMJ) vyžaduje každoroční novelizaci cílů jakosti. Cíle jakosti pro rok 2008, vyhlášené Příkazem ředitele č. 01/08, odpovídají dlouhodobé perspektivě rozvoje CDV, zohledňují zkušenosti získané se SMJ v uplynulém období. Tyto cíle jsou doplněny o cíle stanovené vedoucími jednotlivých oblastí.

## Ústřední cíle jakosti:

- dosáhnout potřebnou produktivitu na 1 pracovníka na stávající úrovni
- přijetí racionálních opatření k dosažení vyrovnané hospodářské instituce
- příprava nových výzkumných záměrů na roky 2009- 2015



SMJ je jednoznačně orientován na procesy výzkumu, tedy na útvary (oblasti) produkující „návrh a vývoj“ podle terminologie normy ČSN EN ISO 9001.



## Laboratoře dopravní infrastruktury a životního prostředí

Laboratoře dopravní infrastruktury a životního prostředí (LDZPI) jsou akreditovány pro zkoušení zemin, kameniv, betonů a malt, a dále pro provádění vybraných zkoušek podkladních vrstev a vozovek pozemních komunikací.

Dále LDZPI nabízí provádění dalších zkoušek a měření v neakreditovaném režimu, konzultační a poradenské služby zaměřené na problematiku materiálů a konstrukcí staveb dopravní infrastruktury a hodnocení vlivů dopravy na životní prostředí.





# akreditovaná laboratoř

## AKREDITOVANÉ ZKOUŠKY

Číslo	Název	Zkušební metoda
1*	Stanovení objemové hmotnosti zemin	ČSN 72 1010
2	Laboratorní stanovení zhutnitelnosti zemin	ČSN 72 1015
3	Stanovení poměru únosnosti zemin (CBR)	ČSN 72 1016
4	Stanovení relativní ulehlosti nesoudržných zemin	ČSN 72 1018
5	Stanovení vlhkosti zemin	ČSN CEN ISO/TS 17892-1
6	Stanovení objemové hmotnosti jemnozrnných zemin přímou metodou	ČSN CEN ISO/TS 17892-2
8	Stanovení zrnitosti zemin	ČSN CEN ISO/TS 17892-4
10	Stanovení konzistenčních mezí	ČSN CEN ISO/TS 17892-12
11*	Statická zatěžovací zkouška	ČSN 72 1006, Příloha A, B, D
13	Stanovení zrnitosti kameniva	ČSN EN 933-1, Metoda prosévání za sucha
14*	Stanovení konzistence - zkouška sednutím	ČSN EN 12350-2
15	Stanovení konzistence - zkouška Vebe	ČSN EN 12350-3
16*	Stanovení konzistence - zkouška rozlitím	ČSN EN 12350-5
17	Stanovení objemové hmotnosti	ČSN EN 12350-6
18*	Stanovení obsahu vzduchu	ČSN EN 12350-7, mimo kap. 4
19	Stanovení pevnosti v tlaku	ČSN EN 12390-3
20	Stanovení pevnosti v tahu ohybem	ČSN EN 12390-5
21	Stanovení pevnosti v příčném tahu	ČSN EN 12390-6
22	Stanovení objemové hmotnosti	ČSN EN 12390-7, mimo čl. 5.4, 5.5.1 až 5.5.4 a 5.5.6
23	Stanovení hloubky průsaku tlakovou vodou	ČSN EN 12390-8
24	Stanovení odolnosti povrchu cementového betonu proti působení vody a chemických rozmrazovacích látek	ČSN 73 1326/Z1,
25	Stanovení odolnosti povrchu cementového betonu proti působení vody a chemických rozmrazovacích látek	ČSN 73 1326/Z1,
26	Stanovení odolnosti povrchu cementového betonu proti působení vody a chemických rozmrazovacích látek	ČSN 73 1326/Z1,
27	Stanovení mrazuvzdornost betonu	ČSN 73 1322
28*	Zkoušení betonu ultrazvukovou impulsovou metodou	ČSN 73 1371
29*	Stanovení pevnosti betonu odrazovým tvrdoměrem	ČSN 73 1373, mimo zkušební postupů uvedených v oddíle D a v přílohách I, II a III
30*	Stanovení tvrdosti betonu odrazovým tvrdoměrem	ČSN EN 12504-2
31*	Stanovení rychlosti šíření ultrazvukového impulsu	ČSN EN 12504-4
32	Stanovení smršťování a rozpínání	ČSN EN 12617-4
33	Stanovení objemové hmotnosti	ČSN EN 1015-10
34	Stanovení pevnosti v tahu za ohybu a v tlaku	ČSN EN 1015-11
35	Stanovení přídržnosti malt pro vnitřní a vnější omítky k podkladu	ČSN EN 1015-12
37	Zkouška mrazuvzdornosti	ČSN 72 2452
38	Stanovení pevnosti v tahu za ohybu a v tlaku	ČSN EN 13892-2
39	Stanovení přídržnosti	ČSN EN 13892-8
40*	Měření podélné a příčné nerovnosti vozovek	ČSN 73 6175, kap. 3
41*	Rázová zatěžovací zkouška vozovek a podloží	ČSN 73 6192 – 3. 1.3 Rázová zařízení skupiny C
V 1	Odběr jádrových vývrtů z betonových konstrukcí	ČSN EN 12504-1

## Výzkumné a vývojové projekty (VaV)

- se státní podporou

Číslo	Název	Čas řešení
SPII 1a 10 45/07	Komplexní interakce mezi přírodními ději a průmyslem s ohledem na prevenci závažných havárií a krizové řízení	2008 - 2009
1F84C/084/120	Expertní informační systém pro rozhodování při správě dopr. infrastruktury na základě bezpečnostní inspekce a informací o stavu pozemních komunikací	2008 - 2009
1F82A/088/130	Analýza a návrh opatření pro snížení neohodovosti na železničních přejezdech	2008 - 2009
1F83B/080/910	Optimalizace nákladů na ochranu životního prostředí při výstavbě a rekonstrukcích silniční a železniční sítě v ČR	2008 - 2009
1F84C/083/030	Zvláštní podmínky pro provádění ochrany, údržby a obnovy na pozemních komunikacích v ČR za krizových stavů a opatření orgánů krizového řízení v dopravě k jejich stanovení prostřednictvím krizového informačního systému MD	2008 - 2009
1F84B/019/120	Metodika zavádění a možné varianty vybudování sítě telematických stanic	2008 - 2009
1F81C/073/190	Metodika pro stanovení kvality MHD	2008 - 2009
SP/1a3/55/08	Morfologie, chemická a toxikologická charakteristika pouličního prachu a suspendovaných prachových částic, včetně určení zdrojů původu	2008 - 2009
	Podpora výkonu funkce člena výboru ve sdružení ELITE	2008 - 2009
LA 08025	Podpora účasti zástupce CDV v Evropské radě pro bezpečnost dopravy (ETSC)	2008 - 2009
OC 88033	COST C27 - Role dopravních služeb a mobility obyvatel v deprivovaných periferních regionech - SWOT analýza a strategie rozvoje	2008 - 2009
SP/1a1/45/07	Zhodnocení dopadů alternativních paliv v dopravě na kvalitu ovzduší a změny klimatu v závislosti na scénářích vývoje dopravy v České republice	1 - 12/ 2008
SPII4i1/33/07	Analýza životního cyklu fosilních motorových paliv a biopaliv protvorbou koncepčních dokumentů zavedení daně z CO <sub>2</sub> v oblasti mobilních zdrojů znečišťování	1 - 12/ 2008
1F84C/079/160	Výzkum možností implementace Směrnice Evropského parlamentu a rady 2006/126/ES do českého legislativního a vzdělávacího programu	1 - 12/ 2008
LA 281	Podpora zastoupení ČR v technologické platformě ERTRAC	1 - 12/ 2008
1F54L/091/160	Rizikové chování účastníků silničního provozu a možnosti jeho cílené nápravy	1 - 12/ 2008
1F54H/099/520	Metodika stanovení emisí hmotnosti silniční dopravy pro sledování, hodnocení a řízení kvality ovzduší	2005 - 2008
1F44L/046/120	Informační systém pro podporu rozhodování v oblasti bezpečnosti silničního provozu	2004 - 2008
1F44K/055/050	Informační zátěž dopravního systému a mentální kapacity řidiče	2004 - 2008
CG711-082-910	Drenážní systémy vozovek, mostních objektů a tunelů	2007 - 2010
1F43E-045-210	Analýza potřeb budování cyklistické infrastruktury v ČR	2004 - 2008
CG712-102-120	Optimalizace technických opatření pro snížení hlukové zátěže v okolí pozemních komunikací	2007 - 2010
CG723-071-120	SONDA - Stanovení principů a metod rozvoje cyklistické dopravy a infrastruktury	2007 - 2011
CG712-093-520	Využití indikátorů pro hodnocení regionálního rozvoje udržitelné dopravy	2007 - 2009
CG712-111-520	Kvantifikace externích nákladů dopravy v podmínkách České republiky	2007 - 2011

# VaV projekty

Číslo	Název	Čas řešení
CG742-084-910	Vytvoření systémového prostředí pro evidenci, publikaci a aktualizaci informací železniční sítě	2007 - 2008
CG743-088-120	Automatický systém odhalování přestupků a jejich postihování	2005 - 2008
1F54E/089/050	Možnosti efektivního řízení dopravního proudu při kongescích na D a R pomocí ITS	2005 - 2008
1F54L/091/160	Rizikové chování účastníků silničního provozu a možnosti jeho cílené nápravy	2005 - 2009
1F51B/082/520	Koncepce veřejných logistických center v ČR	2005 - 2008
CG711-081-120	TEMPO 30	2007 - 2011
CG711/078/160	Vývoj metodiky hodnocení účinnosti opatření ke zvýšení bezpečnosti provozu na pozemních komunikacích	2007 - 2011
1F44L/058/050	Moderní formy dopravní výchovy dětí a mládeže jako prostředek snižování nehodovosti v provozu na PK - ALARM	2004 - 2008
1F44/L048/120	Zásady pro projektování a instalaci světelných signálů, dopr. značek, dopr. zařízení a zařízení pro provozní informace na pozem. komunikacích	2004 - 2008
1F54E/088/120	Ověření a implementace jednotné metodiky a nástrojů pro přesnou lokalizaci dopr. nehod pro stát. a veřejnou správu a PČR	2005 - 2008
1F42I/059/120	Optimalizace návrhových prvků pozem. komunikací mimo zastavěné území	2004 - 2008
1F54H/098/520	Prašnost dopravy a její vlivy na imisní zatížení ovzduší suspendovanými částicemi	2008 - 2009
1F54L/093/050	Česká observatoř bezpečnosti silničního provozu - inform. systém pro podporu přijímání vhodných opatření ke zvýšení bezpečnosti provozu na pozem. komunikacích	2005 - 2009
1F55B/090/120	Cementobetonové vozovky – nové technologie výstavby, rekonstrukce a oprav, včetně srovnání AB a CB technologií, vazba na povrchové vlastnosti dlouhodobé sledování	2005 - 2008
1F84C/079/160	Výzkum možnosti implementace Směrnice Evropského parlamentu a rady 2006/126/ES do českého legislativního a vzdělávacího programu	2008 - 2009
1F84C/083/030	Zvláštní podmínky pro provádění ochrany, údržby a obnovy na pozemních komunikacích v ČR za krizových stavů a opatření orgánů krizového řízení v dopravě k jejich stanovení prostřednictvím krizového informačního systému MD	2005 - 2008

OC192	COST 356 Udržitelná doprava v citlivých oblastech – hodnocení a zavádění	1 - 12/ 2008
	Zvyšování kvalifikace v oblasti doprava (ESF)	1 - 6/ 2008
IPO5LA251	INGO - Podpora zastoupení CDV v pracovní skupině SEI „Životní prostředí a doprava“	1 - 12/ 2008
LA 280	INGO - Podpora zastoupení CDV v celoevropském programu doprava, zdraví a životní prostředí	1 - 12/ 2008
	Podpora zahr. projektu ASSET	1 - 12/ 2008
FP65SP/S07.6	Assessing sensitiveness to transport - ASSET	1 - 12/ 2008
OK 481	Regionální kontaktní organizace Jižní Morava	1 - 12/ 2008
1P050C005	COST 354 - Zhodnocení indexů pro stanovení stavu PK z hlediska významu pro ČR	1 - 12/ 2008
OE 197	E! 2486 LOGCHAIN FOOTPRINT/2	1 - 9/ 2008
PO4OC35	COST 352 - Vliv moderních informačních systémů v automobilu na bezpečnost silničního provozu	2 - 12/ 2008
10074/2005-32	COST 355 - Změna chování za účelem trvale udržitelného rozvoje	1 - 12/ 2008
10074/2005-32 1P050	„COST C20 - Vytváření urbanistických studií / Vytváření evropského fóra přeshraniční spolupráce při vytváření urbanistických znalostí a Know-How na komplexní urbanistické problémy“	1 - 12/ 2008
1715/2007-32	COST 358 - Potřeby chodců vzhledem ke kvalitě života	1 - 12/ 2008

## VaV projekty

Číslo	Název projektu	Délka
103/06/1711	Defektoskopie železobetonových dílců a konstrukcí metodami nelineární akustické spektroskopie	2006 - 2008
CG743-068-120	INFRAS	1 - 12/ 2008
	VaV URBIDO	1 - 12/ 2008
	Podpora projektu ENACT	1 - 12/ 2008
	Morfologie, chemická a toxikologická charakteristika pouličního prachu a suspendovaných prachových částic, včetně určení zdrojů původu	3 - 12/ 2008
CG722-080-190	Podpora standardizace odbavovacích systémů v integrovaných dopravních systémech	2007 - 2008
1F54/097/160	Systém přípravy a dalšího vzdělávání řidičů rozvíjející jejich schopnost bezpečně řídit	2005 - 2009
1F84B/019/120	Metodika zavádění a možné varianty vybudování sítě telematických stanic	2008 - 2009
1F82A/088/130	Metodika zavádění a možné varianty vybudování sítě telematických stanic	2008 - 2009

- nově získané projekty v soutěži pro rok 2009

Ministerstvo dopravy		
CG922-092-190	Návrh standardů informačních technologií ve veřejné osobní dopravě s ohledem na jejich vzájemnou kompatibilitu	2009 - 2010
CG922-082-910	Výzkum možnosti optimální lokace finančních prostředků na opravu a údržbu železniční dopravní cesty se zohledněním jejího aktuálního stavu	4/2009-2010
CG912-083-190	Environmentální a ekonomické posouzení opatření podpory čistých vozidel ve městech	2009 - 2010
CG911-080-120	Expertní systém pro podporu rozhodování státní správy na základě informací z oblasti dopr. nehodovosti, bezp. inspekce, pasport a plánování údržby PK	2009 - 2010
CG942-107-910	Evidenční systém prvků železniční dopravní cesty	2009 - 2010
CG911-069-520	Výzkum nových přístupů k řešení přecházení chodců přes pozemní komunikace	2009 - 2010
CG911-106-170	Aktualizace METODIKY 9202 - metodiky k vyšetřování a posuzování řidičů motorových vozidel dopravními psychology	2009 - 2010
CG912-081-520	Emise persistentních organických polutantů z dopravy	2009 - 2010
CG911-079-120	Bezpečnost návrhových prvků pro cyklistickou dopravu	2009 - 2010
CG921-109-910	Časová dostupnost jako dopravní indikátor nekontrolovaného rozústání měst	2009 - 2010

Ministerstvo školství, mládeže a tělovýchovy		
LA09001	Podpora účasti zástupce CDV ve sdružení evropských výzkumných organizací FEHRL	1 - 12/ 2009
OC09064	Možnosti a předpoklady k zavedení veřejné dopravy s vysokou kvalitou	2009 - 10/2011
LA09007	Podpora účasti ve výborech ASTM International	2009 - 2011
LA09006	Podpora účasti zástupce z ČR ve výborech TRB	2009 - 2010

Ostatní		
GA/103/09/1499	Vícekanálový georadar jako nástroj pro monitorování poruch pozemních komunikací a mostních konstrukcí	2009 - 2011

## výzkumný záměr

### Výzkumný záměr

Řešení výzkumných záměrů institucionálně financovaných zajišťuje podmínky pro rozvoj příslušných vědních disciplín, rozvoj organizace a podporu účasti v mezinárodní vědecko-výzkumné spolupráci.

V období let 2004 – 2008 CDV řeší výzkumný záměr:

### **UDRŽITELNÁ DOPRAVA – ŠANCE PRO BUDOUCNOST**

Cílem je podpora udržitelného rozvoje dopravy a integrace dopravního výzkumu ČR do evropského kontextu ve vazbě na jeho současný stav a potřeby jeho rozvoje.

Výsledky výzkumného záměru jsou průběžně zveřejňovány v zahraničních i domácích časopisech a sbornících symposií, konferencí a seminářů. Praktického využití výsledků výzkumu je dosaženo prostřednictvím seminářů a školení, publikováním uplatněných metodik, které jsou významným nástrojem pro implementaci výsledků výzkumné činnosti.

### **Projekty a služby zabezpečující činnost MD**

Druhou hlavní oblast činnosti CDV představuje koncepční, metodický, informační a expertní servis pro potřeby MD v odvětví dopravy směřující k racionalizaci a zvýšení účinnosti státní správy a řízení. Tuto oblast zabezpečuje CDV pro potřeby zřizovatele, tj. pro jednotlivé odbory MD v rámci úkolů PS.

V souladu s náplní úkolů servisního charakteru reaguje i na další aktuální požadavky vzniklé během roku. Jedná se především o vyjádření a stanoviska k dokumentům, zabezpečování služeb technického charakteru, organizaci konferencí, seminářů a resortních jednání, překlady apod.

### **Projekty a služby jsou v tématických cílech**

- návrhy koncepčních dokumentů
- podklady pro: zajištění vybraných činností jednotlivých odborů, legislativu a prováděcí předpisy, výkon státního odborného dozoru, mezinárodní jednání, naplňování záměrů mezinárodních dohod a jednání
- zajišťování: služeb v rámci Národního informačního systému, vytváření a provoz databází, odborných technicko-ekonomických informací, speciálních reprografických prací
- zpracování a vydávání: technických podmínek a zásad, metodik, informačních publikací
- posuzování a expertiza územně plánovacích a přípravných dokumentací
- příprava materiálů a účast na jednáních v mezinárodních organizacích z pověření MD

## mezinárodní spolupráce

### Mezinárodní spolupráce

Spolupráce na mezinárodním poli je klíčovou činností pro aktivní zapojení českého dopravního výzkumu i rezortu dopravy do mezinárodního kontextu.

#### a) výzkumná spolupráce

Akronym	Název		Doba řešení
HUMANIST	Human centred design for Information Society Technologies	Na člověka zaměřený návrh technologií informačních systémů	2004-2008
SAFETYNET	The European Road Safety Observatory	Sledování bezpečnosti silničního provozu v Evropě	2004- 2008
BESTUFS II	Best Urban Freight Solutions II	Nejlepší řešení v oblasti nákladní dopravy ve městech II	2004- 2008
TRACKSS	Technologies for Road Advanced Cooperative Knowledge Sharing Sensors	Kooperace senzorů silniční dopravy	2006- 2008
PEPPER	Police Enforcement Policy and Programs on European Roads	Strategie policejní kontroly na evropských silnicích	2006- 2008
CAST	Implementing mass media campaigns and evaluating their effect on traffic accidents and other performance indicators	Kampaň v mas. médiích a hodnocení jejich vlivu na dopravní nehodovost a ost. ukazatele	2006- 2009
PROMIT	Promoting Innovative Intermodal Freight Transport	Podpora novátorské intermodální dopravy	2006- 2009
SPENS	Sustainable Pavements for European New member States	Udržitelné vozovky nových členských států EU	2006- 2009
DRUID	Driving Under the Influence of Drugs, Alcohol and Medicines	Řízení pod vlivem drog, alkoholu a léků	2006- 2010
FREIGHTWISE	Management Framework for Intelligent Intermodal Transport	Systémy řízení pro inteligentní intermodální dopravu	2006- 2010
CERTAIN	Central European Research in Transport Infrastructure	Výzkum dopravní infrastruktury ve Střední Evropě	2006- 2010
TRC	Exploitation of Transport Research Results via the Web II	Využití výsledků dopravního výzkumu prostřednictvím web II	2007- 2009
ARCHES	Central European Highway Structures Assessment and Rehabilitation	Vyhodnocení a obnova dálniční struktury ve Střední Evropě	2006- 2009
ENACT	Design Appropriate Contractual Relationships	Plán / návrh příslušných smluvních vztahů	2007- 2009
ASSET	Assessing sensitivities to transport	Hodnocení citlivosti na dopravu	2007- 2009
ECRPD	Energy Conservation in Road Pavement Design, Maintenance and Utilisation	Úspora energie při návrhu, údržbě a využívání vozovek	2007- 2009
TITAM	Transport Infrastructure Technologies and Management	Technologie a management dopravní infrastruktury	2006 – 2008
KITE	Knowledge Base for Intermodal Passenger Travel in Europe	Databáze poznatků o intermodální osobní dopravě v Evropě	2007 – 2008

Akronym	Název	Doba řešení
METRONOME	Methodology for evaluation of project impacts in the field of transport	1 - 12 /08
EUPRO	Regionální kontaktní organizace Jižní Morava	2007- 2010
EUREKA OE 197	LOGCHAINFOOTPR INT/2 (Footprint II)	2006- 2008
	Transport Research Knowledge Centre	1 - 12/ 08
OBIS	Optimising Bike Sharing in European Cities	9 - 12/ 08
POINTER	POINTER - Support Action for Evaluation and Monitoring of CIVITAS Plus	9 - 12/ 08
KASSETTS	Knowledge-enabled Access of Central Europe SMEs to Efficient Transnational Transport Solutions	10 - 12/ 08
ECRPD	Energy Conservation in Road Pavement Design, Maintenance and Utilisation	1 - 12/ 08
RANKERS	RANKERS (finanční audit)	1 - 6/ 08
RIPCORD	RIPCORD - finanční audit	1 - 6/ 08
TRACE	Traffic Accident Causation in Europe	1 - 6/ 08
RoadPACE	Road Partners Central and Eastern Europe	1 - 12/ 08
SHLOW	ShLOW! - Show Me How Slow	3 - 12/ 08
INTERACTION	Differences and similarities in driver INTERACTION with in-vehicle technologies	11 - 12/ 08
eIMPACT	Socio-economic Impact Assessment of Stand-alone and Co-operative Intelligent Vehicle Safety Systems (IVSS) In Europe	1 - 6/ 08
CAST	Campaigns and Awareness-raising Strategies in Traffic safety	1 - 12/ 08
EUCHIRES2008	EUCHIRES 2008	1 - 6/ 08
IN-SAFETY	INfrastructure and SAFETY	1/ 2008
BYPAD	BYPAD-Platform	1- 9 /08

### Projekty programu COST

COST 354	Performance Indicators for Road Pavements	2005- 2008
COST 356	Towards the definition of a measurable environmentally sustainable transport	2007- 2009
COST 352	Influence of Modern In-vehicle Information Systems on Road Safety Requirements	2004- 2008
COST 355	Changing Behaviour Towards a More Sustainable Transport System	2005- 2008
COST C20	Cooperation at development of urban knowledge and know-how concerning urban tasks	2006- 2009
COST C27		
COST 358	Pedestrian's Quality Needs	2007- 2010

### Projekty programu INGO

INGO	Podpora účasti CDV v řídicím výboru ECTRI	2007- 2010
INGO	Podpora zastoupení CDV v pracovní skupině SEI "Životní prostředí a doprava"	2005- 2008
INGO	Podpora zastoupení ČR v technologické platformě ERTRAC	2006- 2009
INGO	Podpora zastoupení CDV v Celoevropském programu doprava, zdraví a životní prostředí (THE PEP)	2006- 2009



## mezinárodní spolupráce

### b) zastupování ČR v pracovních orgánech a mezinárodních organizacích

Členství v mezinárodních výzkumných sdruženích vytváří podmínky pro integraci CDV, a tím i českého dopravního výzkumu do evropského výzkumu, a umožňuje CDV rozsáhlé zapojení do rámcových programů. Tato aktivita umožňuje i aktivní účast na formulacích evropských programů.

#### I. Zastupování ČR v pracovních orgánech mezinárodních organizací

Zkratka	Název	
JTRC OECD/ ECMT	Joint Transport Research Centre Organisation for Economic Co-operation and Development/European Conference of Ministers of Transport	Společné centrum dopravního výzkumu pro hospodářskou spolupráci a rozvoj/Evropská komise ministrů dopravy
IRTAD	International Road Traffic and Accident Database OECD	Mezinárodní databáze silniční dopravy a nehod OECD
ITRD	International Transport Research Database OECD	Mezinárodní databáze dopravního výzkumu OECD
COST TCT	Technical Committee for Transport	Technický výbor pro dopravu
UN/EDIFACT	WG for Establishing UN/EDIFACT Transport Standards	Pracovní skupina pro zavádění standardu UN/ EDIFACT
EHK OSN	WG for Transport Statistic	Pracovní skupina pro dopravní statistiku WP6
CEN	TC 226 (WG 7,10) TC 278 (WG 2, 8, 10, 13)	TC 226 (WG 7,10) – Vybavení silnic TC 278 (WG 2, 8, 10, 13) – Silniční doprava a telematika
PIARC	C3 - Technology Transfer C13 - Road Safety	C3 – Přenos poznatků C13 – Silniční bezpečnost
OSŽD	WG of Experts	Pracovní skupina expertů
T <sup>2</sup>	International Network of T <sup>2</sup> Centres	Mezinárodní síť středisek přenosu poznatků
CARE	Community Database on Road Accident – National Experts Group	Databáze silničních nehod – skupina národních expertů
ECMT	European Conference of Ministers of Transport	Skupina expertů pro dopravní statistiku
EUROSTAT	European Distributors of Statistical Software	Evropský statistický úřad

## II. Členství v mezinárodních sdruženích

Zkratka	Název
ECTRI	<b>European Conference of Surface Transport Research Institutes</b> Evropské sdružení výzkumných organizací v oboru pozemní dopravy
FERSI	<b>Forum of European Road Safety Research Institutes</b> Fórum evropských výzkumných ústavů silniční bezpečnosti
FEHRL	<b>Forum of European National Highway Research Laboratories</b> Fórum evropských národních silničních výzkumných laboratoří
CEI	<b>Central European Initiative</b> Středoevropská iniciativa
IENE	<b>Infra Eco Network Europe</b> Evropská síť Infra Eko
POLIS	<b>European Cities And Regions Networking For New Transport Solutions</b> Síť evropských měst a regionů pro nové dopravní řešení
ICTCT	<b>International Co-operation on Theories and Concepts in Traffic Safety</b> Organizace dopravních psychologů, sociologů a odborníků na dopravní bezpečnost
ETSC	<b>European Transport Safety Council</b> Evropská rada bezpečnosti dopravy
ELLPAG	<b>European Long-Life Pavement Group</b>
ELITE	<b>European Logistics Infrastructure and Transport Expertise Network</b>
AESOP	<b>Association of European Schools of Planning</b>
THE PEP	<b>Transport, Health and Environment Pan-European Programme</b>
HUMANIST VCE	<b>HUMANIST Virtual Centre of Excellence</b>
ELLPAG	<b>European Long-Life Pavement Group</b>
SETAC	<b>The Society of Environmental Toxicology and Chemistry</b>
SECOTOX	<b>The International Society of Ecotoxicology and Environmental Safety and its Regional Sections</b>
SAE	<b>SAE International</b>

## mezinárodní spolupráce

### III. Dvoustranná spolupráce

Zahraníční smluvní strana	Obsah spolupráce
GB (TRL)	Spolupráce na přihláškách do projektů mezinárodního výzkumu, výměna informací, stáže expertů v partnerském ústavu
US - T2	Výměna informací a technologií z oboru dopravy s Federálním ministerstvem dopravy USA a Výzkumným střediskem státu Virginia, zajišťování činnosti kontaktního střediska pro transfer technologií v zemích Střední Evropy
NO - TOI	Spolupráce na přihláškách do projektů mezinárodního výzkumu a podpora zapojení CDV do norských výzkumných programů
ČLR - RIOH	Výměna znalostí a zkušeností z činnosti obou ústavů, spolupráce na zapojení čínského ústavu a CDV do výzkumných programů v Asii
SK - VUD	Spolupráce na přihláškách do projektů mezinárodního výzkumu, výměna informací, stáže expertů v partnerském ústavu
Dohoda MD CZ - NL	Na základě smlouvy mezi ministerstvy dopravy České republiky a Nizozemského království probíhají společně řešené projekty, výměny expertů, pracovní cesty, výměna informací a stanovisek, vzájemné konzultace a společné semináře v oblasti dopravní politiky, udržitelné mobility, životního prostředí, bezpečnosti, telematiky, partnerství veřejného a soukromého sektoru a silniční infrastruktury



## zaměstnanecká politika

V ústavu pracovalo ke dni 31.12. 2008 146 zaměstnanců, z toho 51 žen a 95 mužů. Průměrný fyzický počet činí za rok 2008 139,21.

- **Členění zaměstnanců podle věku**

	2006	2007	2008	2008 %
do 20-ti let	1	0	0	0
21-30 let	47	39	41	28
31-40 let	37	30	43	29
41-50 let	28	29	28	19
51-60 let	36	36	26	18
61 a více let	10	11	9	6
<b>celkem</b>	<b>159</b>	<b>145</b>	<b>146</b>	<b>100</b>

- **Členění zaměstnanců podle vzdělání**

	2006	2007	2008	2008 %
vysokoškolské	113	103	110	75
středoškolské	46	39	34	23
VOŠ	3	3	2	2
základní	0	0	0	0
<b>celkem</b>	<b>159</b>	<b>145</b>	<b>146</b>	<b>100</b>

- **Jazykové znalosti**

	I. stupeň	II. stupeň	III. stupeň	IV. stupeň
anglický jazyk	9	28	85	15
německý jazyk	4	2	1	0
francouzský jazyk	2	0	2	0
<b>celkem</b>	<b>13</b>	<b>30</b>	<b>88</b>	<b>15</b>

- **Průměrný věk zaměstnanců**

	2006	2007	2008
Ø věk výzkumných pracovníků	40,3	40,2	39,2
Ø věk režijních pracovníků	45,0	45,0	45,0
<b>Ø věk celkem</b>	<b>41,0</b>	<b>42,6</b>	<b>41,5</b>

- **Údaje o průměrných příjmech**

	2006	2007	2008
průměrný hrubý měsíční příjem	24 357	25 011	32 676

- **Údaje o vzniku pracovního poměru**

	2006	2007	2008
nástupy	34	9	30
odchody	24	27	17

## ostatní - vzdělávání

### Strategické řízení – mini MBA



V roce 2008 absolvovali členové vedení certifikovaný kurz „Strategické řízení“, který byl financován Jihomoravským krajem, a organizován ve spolupráci RHK JMK a MŠMT.

Kurz byl rozdělen do 7 modulů, které vychází z dlouholetých zkušeností s organizací manažerského programu MBA Senior Executive, který je mezinárodně akreditován britskou universitou The Nottingham Trent University. Orientace výkladu je především na osobu manažera, jeho role a úkoly v procesu strategického plánování, ale i na procesy a obecné záležitosti managementu, marketingu, řízení lidských zdrojů a řízení výroby – procesů.

Týmy měly za úkol zpracovat analýzu firmy a následně vytvořit odpovídající firemní strategii.

#### Moduly:

1. Strategické řízení firem
2. Osobní výkonnost manažera
3. Marketing aneb jak oslovit, získat zákazníka
4. Řízení změn ve firmách
5. Řízení a motivace pracovníků
6. Řízení výroby produktů a služeb, řízení kvality
7. Strategické řízení a strategické dokumenty JMK



Distanční forma studia s e-learningovou podporou, doplněná o odborné konzultace, následná finální prezentace zpracovaných analýz a vytvořené strategie probíhala od léta do konce roku 2008, kdy byl celý kurz završen slavnostními promociemi.

## Splnění ukazatelů daných zřizovatelem

### Ministerstvo dopravy stanovilo 5 ukazatelů:

1. zajištění předstihu růstu produktivity práce z výnosů celkem (ř. 81 – výsledovky) před růstem průměrné mzdy,
2. zajištění vyrovnaného či vzrůstajícího podílu aplikovaných výsledků výzkumných projektů v praxi ve vztahu k celkovému počtu ukončených projektů oproti roku 2007,
3. zajištění vyrovnaného či vzrůstajícího podílu výnosů z přihlašovaných užitečných vzorů a patentů ve vztahu k objemu vynaložených finančních prostředků ze státního rozpočtu oproti roku 2007,
4. zajištění vyrovnaného či vzrůstajícího podílu výnosů z účasti v zahraničních projektech ve vztahu k nákladům spojeným s účastí v těchto projektech oproti roku 2007,
5. zajištění vyrovnaného či vzrůstajícího podílu výnosů ze zakázek v další a jiné činnosti ve vztahu k zisku z těchto činností.

#### Vyhodnocení:

##### Ukazatel 1 – Produktivita práce vs. průměrná mzda

	2007	2008	Meziroční nárůst
Výnosy v tis. Kč	108 462	132 404	22,1 %
Přepočtený počet zaměstnanců (PSP)	138,29	124,35	-10,1 %
Produktivita práce (Výnosy / PSP)	784	1 065	35,8 %
Mzdové náklady celkem (MC) – platy (Kč)	41 505	48 759	17,5 %
Průměrná mzda (MC / PSP) v Kč	25 011	32 676	30,6 %

Ukazatel splněn.

##### Ukazatel 2 – Uplatněné výsledky vs. ukončené výzkumné projekty

	2007	2008	Meziroční nárůst
Výnosy v hlavní činnosti (výzkum) v tis. Kč	74 963	99 763	33,1 %
Počet ukončených projektů	24	32	33,3 %
Bodové ohodnocení uplatněn. výsledků (*)	851,29	1 366,2	60,5 %

(\* Oficiální výsledky publikované Radou (vlády) pro výzkum a vývoj

Ukazatel splněn.

## plnění ukazatelů

### Ukazatel 3 – Přihlášené patenty a užité vzory vs. výnosy

	2007	2008	Meziroční nárůst
Výnosy v hlavní činnosti (výzkum) v tis. Kč	74 963	99 763	33,1 %
Počet přihlášených patentů	0	2	-
Počet přihlášených užitečných vzorů	3	6	200,0 %

Ukazatel splněn.

### Ukazatel 4 – Zahraniční projekty: výnosy vs. náklady

	2007	2008	Meziroční nárůst
Náklady zahraničních projektů v tis. Kč	10 970	17 119	56,1 %
Výnosy zahraničních projektů v tis. Kč	9 383	17 305	84,4 %

Ukazatel splněn.

### Ukazatel 5 – Další a jiná činnost (tj. ne výzkum): zisk vs. výnosy

	Zisk z další a jiné činnosti (po zdanění) v tis. Kč	Výnosy z další a jiné činnosti v tis. Kč	Poměr zisk/výnosy
2007	1 292	33 499	3,9 %
2008	8 248	32 641	25,3 %

Ukazatel splněn.

### Závěr:

Ve všech ukazatelích došlo k pozitivnímu vývoji, což zajišťuje předpoklady stabilního vývoje ústavu v příštím období. Vytvořený zisk bude převeden do rezervního fondu tak, aby byl k dispozici na spolufinancování projektů výzkumu a vývoje, které nejsou poskytovateli kryty v plné výši. V roce 2009 již nelze očekávat zisk v takové výši.

Nárůst publikační činnosti, patentů a užitečných vzorů zvyšuje kredit ústavu v odborné oblasti a je předpokladem pro získání prostředků na výzkumný záměr podle nových kritérií předpokládaných Radou pro výzkum a vývoj.

Objem zahraničních projektů dosažený v roce 2008 řadí CDV mezi špičková domácí pracoviště ve srovnání s ústavu Akademie věd a vysokými školami.

## předpokládaný vývoj

Vývoj CDV v dalších letech, tzn. 2009 až 2011 je třeba vidět v rovinách činností, které rozlišuje zákon a zřizovací listina CDV takto:

- hlavní činnost – výzkumná činnost,
- další činnost – expertní a servisní činnost pro státní orgány, zejména MD,
- jiná činnost – komerční činnost navazující na hlavní činnost.

Podíl mezi těmito činnostmi předpokládá CDV v poměru přibližně 10 : 2 : 1 s přibližně 20% odchylkou. CDV nepředpokládá v současné době růst, vyjma růstu inflačního.

Prioritou CDV je nyní stabilizovat své činnosti s ohledem na reformu výzkumu a vývoje (hlavní činnost), formalizaci vztahů se zřizovatelem (další činnost) a vytvoření předpokladů pro spolupráci zejména se správci infrastruktury (ŘSD, SŽDC, krajské správy silnic apod.) a s kraji a městy.



Graf – Zastoupení hlavní, další a jiné činnosti CDV (celkem 127 mil. Kč)

### HLAVNÍ ČINNOST

#### Obecný rozbor

Předpokládaný vývoj CDV v dalších letech bude v hlavní činnosti významně ovlivněn reformou výzkumu a vývoje, která byla zahájena usnesením vlády č. 287 z 26. března 2008. Podle tohoto usnesení a dalších navazujících dokumentů bude podpora výzkumu v ČR rozdělena v zásadě mezi Grantovou agenturu ČR (GA ČR) a nově vznikající Technologickou agenturu ČR (TA ČR). Navíc si některá ministerstva ponechají své „výzkumné kapitoly“, např. MZe, MK, MO, MV, MŠMT. Ministerstvo dopravy mezi nimi není – dopravní výzkum bude tedy řešen zejména v TA ČR.



## předpokládaný vývoj

GA ČR je svou povahou zaměřena na základní výzkum, kterým se dopravně orientovaný výzkum zabývá z povahy věci spíše okrajově. Začlenění dopravního výzkumu do GA ČR, jako samostatného oboru, bylo představiteli GA ČR odmítnuto, i když se společně s CDV pro dopravu v GA ČR zasazovaly dopravní fakulty v Praze i v Pardubicích (děkani prof. Moos a prof. Culek).

Funkce TA ČR není v současné době ještě zcela jasná, neexistuje žádný dokument či jeho návrh známý CDV, který by upravoval vnitřní strukturu TA ČR. Není jasné, zda bude alespoň v TA ČR zvláštní odborný panel či komise pro dopravní výzkum. Není jasné, zda bude mít dopravní výzkum přiděleny nějaké finanční zdroje nebo jestli bude dopravní výzkum soutěžit s tématy jiných oborů na základě nějakých formálních kritérií.

Lze odhadnout (podle výpočtů CDV), že dnes na výzkum v oblasti dopravy je věnováno přibližně asi 1 % výzkumných peněz, které Česká republika na výzkum celkově věnuje. V 7. rámcovém programu EU je to 10krát více, tj. 9 % z prostředků, které EU věnuje na výzkum v 7. rámcovém programu.

Nebude-li mít dopravní výzkum v ČR jasně vymezenou rozpočtovou prioritu, lze očekávat, že jeho zastoupení v TA ČR a tím i v České republice bude nadále klesat. To je podle názorů CDV i obou dopravních fakult v příkrém rozporu s evropskými trendy i se skutečností, že doprava se podílí významným a v řadě odvětví dokonce rozhodujícím způsobem na tvorbě HDP a dopravní infrastruktura tvoří vedle lesů největší majetek státu. Rozvoj udržitelné dopravy musí být tedy podpořen jasně vymezeným dopravním výzkumem.

### **Institucionální financování**

CDV má podepsanu s MD smlouvu na řešení výzkumného záměru (institucionální financování) do roku 2011. Přitom institucionální podpora plynoucí z této smlouvy bude klesat: v roce 2009 to bude ještě cca 28 mil. Kč, v roce 2010 asi 20 mil. Kč a v roce 2011 asi 14 mil. Kč. Tento postupně končící „dobíhající“ systém má být postupně nahrazován systémem novým.

CDV má na základě výše zmíněné reformy výzkumu a vývoje v ČR získávat už nikoli od MD, nýbrž od MŠMT postupně se zvyšující částku institucionálního financování (výzkumný záměr). Tato částka má být odvozena od výsledků výzkumu a vývoje kvantifikovaných podle kritérií přijatých vládou pro výzkum a vývoj. Poměr mezi získanými „body“ a přidělovanými finančními prostředky není dosud znám. CDV však očekává, že institucionální financování bude pokrývat přibližně 25 % výnosů hlavní činnosti CDV (např. u obdobných ústavů zřízených MZe je to 50 % a více).

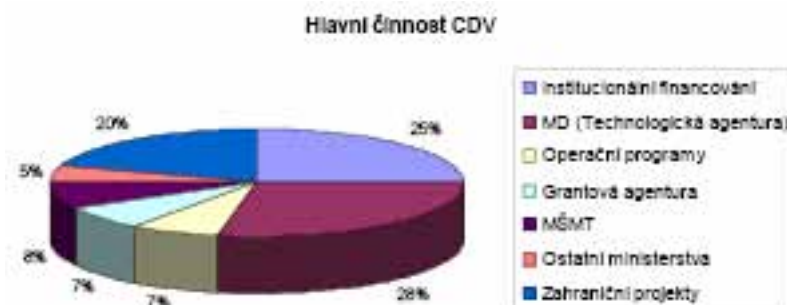
## Projekty výzkumu a vývoje

Domácí projekty VaV získává dosud CDV v soutěžích vyhlašováných zejména Ministerstvem dopravy (MD). Jak je uvedeno v předchozím textu, MD nebude nadále podle připravované reformy výzkumu a vývoje moci výzkum podporovat, neboť nebude mít svou výzkumnou kapitolu. CDV se tedy bude orientovat zejména na:

- Technologickou agenturu (TA ČR) v oblasti aplikovaného výzkumu. Rozsah této činnosti by měl být přibližně na úrovni 30 až 50 % výnosů CDV z hlavní činnosti.
- Grantovou agenturu (GA ČR) v oblasti základního výzkumu, zejména environmentální aspekty, rozvoje metod modelování stochastických jevů v dopravě, teorie dopravních systémů, teorie chaosu, teorie chování vícevrstevných systémů apod. Ambice CDV je v základním výzkumu realizovat přibližně 5 až 10 % výnosů hlavní činnosti. Těto úrovně však lze dosáhnout jen postupně.
- Ministerstvo školství, mládeže a tělovýchovy (MŠMT) zejména v oblasti podpory zahraniční spolupráce. Předpokládaný podíl je 5 až 10 % výnosů hlavní činnosti.
- Ostatní ministerstva – sledování jimi vypisovaných výzkumných programů. CDV předpokládá 5 až 10% podíl výnosů z těchto projektů na výnosech jeho hlavní činnosti.

## Zahraniční výzkumné projekty

CDV na základě svého dlouholetého zapojení do mezinárodní, zejména evropské, výzkumné spolupráce bude nadále zvyšovat své úsilí o účast na řešení v zahraničních projektech rámcových programů Evropské unie. V roce 2008 dosáhl objem výnosů ze zahraničních projektů přibližně 17 % výnosů hlavní činnosti CDV. V dalších letech se předpokládá stabilizace těchto zdrojů na úrovni 20 až 25 % výnosů hlavní činnosti CDV.



Graf – Rozdělení výnosů hlavní činnosti CDV  
(bez započtení operačního programu na dostavbu areálu na ul. Líšeňská v Brně)

## předpokládaný vývoj

### **Operační programy**

Operační programy tvoří zvláštní část zdrojů, které jsou určeny zejména pro rozvoj lidských zdrojů a výzkumné infrastruktury. CDV hodlá tohoto nástroje využít k posílení znalostí a dovedností vlastních zaměstnanců, cca 7 % výnosů hlavní činnosti, a pro optimalizaci rozmístění pracovišť ústavu, tzn. dostavba areálu Líšeňská, viz též zvláštní odstavec dále.

### **Další činnost**

V rámci další činnosti realizuje CDV zejména expertní a servisní činnost pro podporu strategických i operativních činností svého zřizovatele. V roce 2008 tak CDV zpracovalo více než 40 zakázek v celkové ceně přibližně 23 mil. Kč. Z těchto dvou čísel je zřejmé, že jde o velmi různorodé činnosti v jednotlivých případech poměrně malého rozsahu. CDV předpokládá obdobný rozsah činnosti pro MD i v dalších letech.

Komplexnost souboru poskytovaných služeb zajišťuje Ministerstvu dopravy servis, který v obdobné rozmanitosti a vnitřní provázanosti není s to poskytnout žádný jiný subjekt v ČR nebo v zahraničí.

CDV o tyto jednotlivé zakázky muselo v roce 2008 soutěžit, ač podle právního rozboru, který si CDV nechalo zpracovat soutěžit nemuselo. Tento svůj názor opírá zejména o čl. § 18 odst. 1 písm. j, zákona č. 137/2006 Sb., o veřejných zakázkách, neboť CDV vykonává převážnou část své činnosti ve prospěch svého zřizovatele, ministerstva dopravy a ministerstvo má rozhodující vliv v kontrolních orgánech CDV (dozorčí radu jmenuje ministr dopravy).

CDV navrhuje přehodnocení stavu roku 2008 a zavedení rámcové smlouvy mezi MD a CDV na poskytování služeb, nebo alespoň o přijetí výjimky pro CDV z vnitřního předpisu MD v tom smyslu, aby CDV nemuselo o zakázky do 2 mil. Kč soutěžit. Vztah mezi zřizovatelem a jím zřízenou organizací není komerčním vztahem.

### **Jiná činnost**

CDV hodlá nadále ve smyslu zákona o veřejných výzkumných institucích rozvíjet v rámci jiné činnosti navazující na hlavní (výzkumnou) činnost vztahy s kraji, městy i obcemi s cílem zajistit udržitelný rozvoj dopravy v jednotlivých regionech ČR. Rozvoj spolupráce se správci dopravní infrastruktury (ŘSD, SŽDC, krajské správy silnic) je rovněž směrem, který chce CDV v dalších letech rozvíjet. V jiné činnosti hodlá usilovat o získání strategických zakázek většího rozsahu. Velikost přínosu lze však v tuto chvíli velmi obtížně predikovat, a proto je v celkovém přehledu zdrojů CDV jiná činnost zastoupena přibližně 8 % celkových výnosů CDV.

### **Zisk**

CDV není organizací zřízenou za účelem zisku. V roce 2008 se ojediněle podařilo vytvořit zisk přes 8 mil. Kč (po zdanění). V dalších letech se již nepředpokládá vytváření zisku v takové úrovni, nicméně veškerý vytvořený zisk bude vždy převáděn do rezervního fondu CDV tak, aby byl k dispozici pro případné výkyvy ve zdrojích financování hlavní činnosti. Zde je třeba uvést zejména nejasnosti, které vyplývají z ještě ne zcela dokončené reformy výzkumu a vývoje v ČR.

### **ROZVOJ CDV**

#### **Lidé**

CDV v rámci svých představ o svém rozvoji jakožto výzkumné instituce zapojené do domácího i zahraničního výzkumu klade velký důraz na rozvoj vlastních zaměstnanců. Zaměstnanci jsou největším zdrojem rozvoje CDV, neboť hodnota, kterou tito pracovníci každoročně vytvoří, je přibližně dvojnásobkem účetní hodnoty hmotného majetku CDV.

Z tohoto důvodu se CDV zapojilo do Operačního programu Vzdělávání pro konkurenceschopnost (OPVK). Cílem těchto projektů je zvýšení kvalifikace nejen vlastních pracovníků CDV, ale i výzkumníků či akademických pracovníků na vysokých školách.

#### **Dislokace pracovišť CDV**

Pracoviště CDV jsou nyní na třech brněnských adresách (ul. Líšeňská, Křížíkova a Vinohrady), v Praze, Tišnově a Olomouci. Zatímco pobočky v Praze a Olomouci zvyšují místní dostupnost činností CDV, roztržitost brněnských pracovišť a existence asi 20 km od Brna vzdáleného tišnovského pracoviště působí určité komplikace.

#### **Divize 2**

- je situována na dvou lokalitách na Křížíkově ulici v Brně (v nájmu) a v Tišnově. To způsobuje složitou situaci při spolupráci uvnitř divize, neboť pracovníci, kteří by spolu měli každodenně komunikovat jsou přibližně 20 km od sebe. K tomu přispívá též komplikace s personálním zajištěním tišnovského pracoviště, neboť nutnost každodenního cestování z Brna do Tišnova řadu zájemců odrazuje.

#### **Divize 3**

- umístěná na brněnské ulici Vinohrady sídlí sice ve vlastním objektu CDV, avšak tento objekt je po tepelně izolační stránce zcela nevyhovující. Jeho revitalizace by si vyžádala náklady cca 1,8 mil. Kč. Existence čtyř pracovišť (3 brněnských a jednoho tišnovského) navíc ztěžuje administraci počítačové sítě, správu budov aj.

## předpokládaný vývoj

Z výše uvedených důvodů bylo již před 4 lety rozhodnuto o dostavbě areálu na ul. Líšeňské tak, aby do něho mohla být přesunuta zbylá dvě brněnská a tišnovská pracoviště. V současné době je vydáno pravomocné územní rozhodnutí. Odhad nákladů na tuto výstavbu je cca 280 mil.Kč. Většinu z této částky hodlá CDV získat z operačního programu Věda a výzkum pro inovace (VaVpl), do něhož připravuje přihlášku. Zbylou částku hodlá CDV získat prodejem vlastních nemovitostí na brněnské ulici Vinohrady cca 12 mil. Kč.

### Plán – Rozpočet na rok 2009

Výnosy instituce	tis. Kč
<b>Hlavní činnost</b>	
Výzkumný záměr	28 571
VaV MD (vč. spolupříjemců)	27 700
VaV MŠMT (přímý příjem)	3 795
od příjemce - CDV spolupříjemcem	1 339
spolufinancování zahr. projektů	2 500
VaV MMR	550
VaV MŽP (vč. spolupříjemců)	3 802
Operační programy	5 000
GAČR	750
Zahraniční	17 000
Ostatní výnosy	3 000
<b>Hlavní činnost celkem</b>	<b>94 007</b>
<b>Další činnost</b>	
PS - projekty a služby MD	15 000
Komerční - ostatní veřejný sektor	3 500
<b>Další činnost celkem</b>	<b>18 500</b>
Jiná činnost	10 000
Rezervní fond - Ned. pohledávky	1 600
Rezervní fond - Spolufinancování	3 723
<b>Výnosy celkem</b>	<b>127 885</b>

Náklady instituce	tis. Kč
Materiál vč. energie	6 500
Opravy a udržování	1 000
Cestovné	5 000
Osobní náklady	67 000
Služby	30 000
Ostatní náklady	12 900
Odpisy	5 300
<b>Náklady celkem</b>	<b>127 700</b>
<b>HOSPODÁŘSKÝ VÝSLEDEK (zisk)</b>	<b>185</b>

## Přehled ekonomických ukazatelů (v tis. Kč)

Ukazatel	Hlavní činnost		Další činnost		Jiná činnost		Celkem		Index 08/07
	rok 2007	rok 2008	Rok 2007	rok 2008	rok 2007	rok 2008	rok 2007	rok 2008	
Výnosy celkem včetně příspěvku	74 983	99 763	27 423	28 757	6 078	3 884	108 462	132 404	122,1
Příspěvek na činnost - provoz	0	0	0	0	0	0	0	0	0
Výnosy celkem bez příspěvku na činnost	74 983	99 763	27 423	28 757	6 078	3 884	108 462	132 404	122,1
z toho: podle činností									
- výzkum a vývoj									
- institucionální ze SR - MD	26 785	28 581	0	0	0	0	26 785	28 581	106,7
- účelové ze SR - MD	27 368	36 297	0	0	0	0	27 368	36 297	132,6
- účelové MŠMT	3 683	3 780	0	0	0	0	3 683	3 780	102,6
- účelové MMR	1 020	705	0	0	0	0	1 020	705	69,1
- účelové MŽP	762	4 089	0	0	0	0	762	4 089	536,6
- účelové od AIP ČR	12	0	0	0	0	0	12	0	0,0
- účelové - od města	0	0	100	0			100	0	0,0
- od příjemců	2 362	2 671	0	0	0	0	2 362	2 671	113,1
- zahr. - dotace EU	9 174	17 035	0	0	0	0	9 174	17 035	185,7
- ostatní									
- ost. příspěvek - provozní	0	187	0	0	0	0	0	187	0,0
- fakturované	526	1 554	27 139	28 757	6 078	3 884	33 741	34 195	101,3
- ostatní výnosy	3 271	4 864	184	0	0	0	3 455	4 864	140,8

Náklady celkem	74 983	101 358	28 333	19 536	5 560	2 314	106 858	123 208	115,3
z toho:									
Spotřeba materiálu a energie	3 397	4 599	1 387	932	510	617	5 274	6 148	116,6
Služby	28 148	32 193	3 917	4 189	998	666	33 061	37 048	112,1
Osobní náklady celkem	45 155	58 287	11 005	9 620	2 590	777	58 750	68 684	118,9
z toho:									
- platy zaměstnanců	31 870	41 537	7 994	6 923	1 641	298	41 505	48 758	117,5
- OON	792	1 065	56	135	252	278	1 100	1 478	134,4
- SP, ZP	11 211	14 304	2 798	2 423	665	195	14 674	16 922	115,3

## finanční přehled

Ukazatel	Hlavní činnost		Další činnost		Jiná činnost		Celkem		Index 08/07
	rok 2007	rok 2008	rok 2007	rok 2008	rok 2007	rok 2008	rok 2007	rok 2008	
- zákonné sociální náklady	1 282	1 381	157	139	32	6	1 471	1 526	103,7
Daně a poplatky	24	25	0	0	9	6	33	31	93,9
Odpisy	6 992	6 311	0	0	0	0	6 992	6 311	90,3
Ostatní náklady	-8 753	-57	10 044	4 795	1 455	248	2 748	4 986	181,6
Hospodářský výsledek před zdaněním	0	-1 595	1 090	9 222	518	1 570	1 608	9 197	572,7
Daň z příjmu	0	0	214	811	100	138	314	949	302,2
Hospodářský výsledek po zdanění	0	-1 595	876	8 411	418	1 432	1 292	8 248	638,4
Produktivita práce (v Kč/ prac.)	x	x	x	x	x	x	784	1 065	135,8
Počet pracovníků fyzický	111,45	107,41	27,55	26,50	6,61	5,58	145,61	139,49	95,8
Počet pracovníků přepočtený	103,88	95,75	26,17	23,63	6,28	4,97	138,29	124,35	89,9
z toho: THP	103,74	93,9	26,17	23,63	6,28	4,97	136,19	122,5	89,9
Ostatní	2,1	1,85	0	0	0	0	2,1	1,85	88,1
Průměrná mzda	x	x	x	x	x	x	25 011	32 676	130,6

Centrum dopravního výzkumu, v. v. i. vytvořila za rok 2008 hospodářský výsledek po zdanění ve výši 8 248 tis.Kč. Na tomto výsledku se podílí hospodářský výsledek z další činnosti částkou 8 411 tis.Kč a jiné činnosti 1 432 tis.Kč. Příznivý hospodářský výsledek v další a jiné činnosti byl ovlivněn zejména vyšším čerpáním nákladů na zahraniční projekty, tj. v hlavní činnosti, kdy 13 z nich bylo v roce 2008 ukončeno a mělo závěrečné vyúčtování. V hlavní činnosti byla vykázána ztráta ve výši -1 595 tis. Kč, a to z důvodu odpisu nedobytných pohledávek z minulých let.

**Celkově měl příznivý vliv na dosažený hospodářský výsledek jednak vyšší objem výnosů a dále úspora režijních nákladů.**

## finanční přehled

Objem výnosů se v hodnoceném roce zvýšil proti roku 2007 o téměř 24 mil.Kč, tj. 22,1 % a týká se v plné míře hlavní činnosti. Největší vliv na to měly zejména projekty VaV, kde jejich objem od zřizovatele Ministerstva dopravy dosáhl nárůstu proti minulému roku o více než 8,9 mil.Kč.

Další významný nárůst zaznamenaly zahraniční projekty, jejichž objem se zvýšil proti roku 2008 o 7,9 mil.Kč. Navýšení zaznamenaly i projekty VaV od poskytovatele Ministerstva pro životní prostředí, a to o 3,3 mil.Kč.

Celkový objem neinvestičních institucionálních prostředků na výzkumný záměr „Udržitelná doprava – šance pro budoucnost“ dosáhl v této etapě řešení výše 28 581 tis.Kč.

**V rámci Národního programu výzkumu MD** bylo realizováno celkem 32 úkolů v objemu 36 297 tis.Kč, z toho CDV bylo předěleno 26 019 tis.Kč a spolupříjemcům 10 278 tis.Kč. Instrukce dále použila na spolufinancování vlastní zdroje ve výši 1 227 tis.Kč.

- pro Ministerstvo školství, mládeže a tělovýchovu bylo realizováno 13 úkolů příspěvek činil 3 780 tis.Kč
- pro Ministerstvo pro místní rozvoj byl řešen jeden úkol ve výši 705 tis.Kč
- pro Ministerstvo životního prostředí byly řešeny tři úkoly v objemu 4 089 tis.Kč.

**Pro další příjemce**, tj. VUT, Grantovou agenturu ČR, SVÚM Praha, Vysokou školu báňskou – TU Ostrava, Univerzitu Karlovu v Praze a VÚT Brno bylo CDV zpracováno šest projektů v celkovém objemu 2 671 tis.Kč.

**V rámci programu EU** bylo řešeno 33 projektů, z toho 19 projektů 6. rámcového programu EU, 4 projekty 7.rámcového programu, 3 projekty v rámci programu Intelligent Energy-Europe, 2 projekty s podporou grantu EC, jeden program Marie Curie, který CDV koordinovalo, jeden projekt v programu Marco Polo, dále jeden projekt spolufinancovaný z Evropského regionálního rozvojového fondu (fondy ERDF), jeden projekt v rámci programu CIRCE, který řeší Ministerstvo hospodářství Rakouska a jeden projekt spolufinancovaný z Norských fondů. Mimo to byly řešeny ještě další dva projekty v rámci spolupráce s USA.

**Celkový objem prostředků na řešení zahraničních projektů dosáhl v roce 2008 výše 17 305 tis.Kč.**



## finanční přehled

V další činnosti tvořily největší objem práce a služby pro zřizovatele, tj. Ministerstvo dopravy ČR. Centrum dopravního výzkumu, v. v. i. řešila celkem 47 projektů v celkovém objemu 20 804 tis.Kč bez DPH.

Dále byl řešen projekt, který se týkal **„Poskytování konzultační činnosti v rámci procesu nastavení řídicích a kontrolních mechanismů na čerpání podpory v programovacím období 2007 – 2013“** a to v objemu 1 523 tis.Kč bez DPH.

**Pro veřejný sektor** bylo řešeno 34 komerčních zakázek v celkovém objemu 6 431 tis.Kč bez DPH.

**Jiná činnost** zajišťovala komerční činnost, a to např. analýzu konkurenceschopnosti železniční přepravy na přepravním trhu ČRv roce 2008, zpracování otázek o odborné způsobilosti řidičů taxislužby, bezpečnostní posouzení křižovatky ve Slavkově, bezpečnostní audit „Silnice I/ 22 – Drahonice“, bezpečnostní audit „Zkapacitnění silnice II/ 497 a úprava křižovatky se silnicí I/55“ - Uherské Hradiště, bezpečnostní inspekci a posouzení křižovatky Uherský Brod, prognózu dopravních výkonů automobilové dopravy na pozemních komunikacích ČR, gestorskou činnost TC/ 226/ WG3, dopravně bezpečnostní posouzení okružních křižovatek Globus a ul. Okružní v Českých Budějovicích, odbornou pomoc na zpracování studie dopadů časového posunu realizace stavby R4901 Hulín - Fryšták na dopravní nehodovost, 2. část TP, „Použití dopravních značek a dopravních zařízení na označování pracovních míst na PK“, psychologické služby a další. Součástí této činnosti bylo dále pořádání celé řady přednášek, seminářů, školení, konferencí, prodej publikací a další aktivity.

**Celkový objem výnosů v této činnosti dosáhl částky 3 884 tis.Kč bez DPH.**

V oblasti produktivity práce bylo za instituci dosaženo výrazného zlepšení proti minulému roku, a to o 35,8 %. Tento nárůst byl ovlivněn jednak zvýšením výnosů proti roku 2007 o 22,1 % a dále snížením pracovníků o téměř 14 osob, tj. o 10,1 %.

**Ekonomická relace mezi předstihem produktivity práce před průměrným výdělkem byla za rok 2008 dodržena s výsledkem + 5,2 bodu ve prospěch nárůstu produktivity práce.**

## REKAPITULACE PŘÍSPĚVKŮ (dotací)

Příspěvek	Provozní (v tis. Kč)			Investice (v tis.Kč)			
	rozpočet	čerpání	hrazeno z vlastních a dalších zdrojů	rozpočet	čerpání	pořiz. cena	hrazeno z vlastních a dalších zdrojů
A) účelový a) MD ze SR	36 297	36 297	1 227	0	0	0	0
b) MŠMT	3 780	3 780	50	0	0	0	0
c) MMR	705	705	0	0	0	0	0
d) MŽP	4 089	4 089	168	87	87	100	13
e) od příjemců	2 671	2 671	149	0	0	0	0
B) Institucionální	28 581	28 581	0	0	0	0	0
<b>Celkem</b>	<b>76 123</b>	<b>76 123</b>	<b>1 594</b>	<b>87</b>	<b>87</b>	<b>100</b>	<b>13</b>

Pokud se jedná o investice, byl zakoupen software Poustead, model 5,0 pro výpočty hodnocení životního cyklu. Název projektu „Analýza životního cyklu fosilních motorových paliv a biopaliv pro tvorbu koncepčních dokumentů zavedení daně z CO<sub>2</sub> v oblasti mobilních zdrojů znečišťování“.

### Majetek instituce

Centrum dopravního výzkumu, v. v. i. hospodaří s majetkem, jehož zůstatková hodnota představuje k 31.12.2008 hodnotu 65 079 tis.Kč.

Nemovitý majetek z toho tvoří objem 49 832 tis.Kč, movitý majetek 10 397 tis.Kč a pozemky částku 4 539 tis.Kč. Stav nehmotného majetku dosáhl k 31.12.2008 hodnoty 184 tis.Kč. Nedokončený hmotný a nehmotný majetek je zúčtován ve výši 127 tis.Kč.

Instituce odepisuje dlouhodobý hmotný a nehmotný majetek metodou lineárního odepisování.

Drobný hmotný majetek pořízený do 31. 12. 2006 byl odepisován při pořízení přímo do spotřeby, nehmotný byl odepisován rovněž jednorázově, ale do služeb.

Od roku 2007, je nově nakoupený krátkodobý majetek, tj. od 500,- do 40 000,- Kč při pořízení rovněž odepisován jednorázově, ovšem dle účetních předpisů platných pro v. v. i., je evidován v podrozvahové evidenci.

## finanční přehled

**Celkové pohledávky dosáhly ke konci roku 2008 výše 10 752 tis.Kč, z toho z obchodního styku 9 753 tis.Kč.**

Pohledávky z obchodního styku celkově poklesly proti stavu k 31. 12. 2007 o 2 112 tis.Kč, přičemž pohledávky po lhůtě splatnosti se snížily o téměř 6 790 tis.Kč.

Uvedené snížení pohledávek po lhůtě splatnosti bylo ovlivněno jednak zaplacením velké části pohledávek jak tuzemskými odběrateli, tak Evropskou komisí pokud se jedná o zahraniční projekty, kde došlo k závěrečnému vyúčtování ukončených projektů a zaplacení zbývající části vyúčtovaných nákladů. Instituce však musela odepsat řadu pohledávek, které se týkaly zejména zahraničních projektů EU řešených v letech 2003 - 2005, kdy vyúčtované náklady nebyly ze strany EK zaplacený v plné výši. Přes různé urgency a jednání, zůstal nezaplacený celkový objem nedobytných pohledávek ve výši více než 2 mil.Kč.

Ke konci roku 2008 je stav pohledávek po lhůtě splatnosti 3 937 tis.Kč. Jedná se zejména o zahraniční pohledávky z hlavní činnosti, ovšem ty, u nichž došlo k závěrečnému ukončení a vyúčtování v roce 2008, takže po jejich odsouhlasení koordinátory projektů a EK lze očekávat jejich úhradu.

V další činnosti nebyla zaplacena faktura ve výši 104 720,- Kč. Jedná se o zakázku „Zlepšení plynulosti dopravy na dálnicích a rychlostních komunikacích“ a odběratelem je Ministerstvem dopravy.

V jiné činnosti je objem nezaplacených faktur k 31. 12. 2008 cca 408 tis.Kč, z nichž největší část tvoří pohledávka vůči ČD Cargo a. s., a to ve výši 238 tis.Kč. V lednu 2009 bude v plné výši uhrazena. U ostatních menších pohledávek je přislíbena rovněž úhrada začátkem roku 2009.

Celkové závazky poklesly proti stavu k 31. 12. 2007 o 8,3 mil.Kč a dosáhly částky 13,8 mil.Kč. Na této výši se podílí zejména přijaté zálohy ze zahraničí v objemu 4,5 mil.Kč, dále závazky vůči zaměstnancům za více než 4,0 mil.Kč, závazky vůči odvodovým orgánům ve výši 3,6 mil.Kč a závazky vůči dodavatelům v hodnotě 635 tis.Kč. Závazky vůči dodavatelům zaznamenaly proti minulému roku pokles o 35 tis.Kč.

## finanční přehled

Rozdělení hospodářského výsledku za rok 2008:

Celá výše zisku po zdanění, tj. 8 247 651, 22 Kč bude převedena do rezervního fondu instituce.

Stav rezervního fondu k 1. 1. 2008	1 692 484, 42 Kč
+ převod zisku po zdanění z r. 2007	1 291 791, 74
- čerpání rez. fondu	253 750, 80
-----	
Stav rezervního fondu k 31. 12. 2008	<b>2 730 525, 36 Kč</b>

### **Kontrola opatření, uložených z minulé výroční zprávy:**

1. Ředitel instituce přijme taková opatření, která povedou ke snížení pohledávek z obchodního styku po lhůtě splatnosti minimálně o třetinu oproti stavu k 31.12.2007.

### **Plnění:**

Pohledávky z obchodního styku po lhůtě splatnosti dosáhly k 31.12.2008 výše 3 937 tis. Kč, což je proti stavu ke stejnému období minulého roku pokles o 6 790 tis.Kč, tj. 63 %.

### **ÚKOL SPLNĚN.**

Auditorská zpráva o ověření roční účetní závěrky k 31.12.2008 včetně stanoviska k této závěrce Centrum dopravního výzkumu, v. v. i. se sídlem v Brně, Líšeňská 33a.

# výrok auditora

**Auditorská zpráva o ověření roční účetní závěrky  
k 31.12.2008 včetně stanoviska k této závěrce  
Centrum dopravního výzkumu, v.v.i.  
se sídlem v Brně, Líšeňská 33a**

**Kontrolované období:** 1.1.2008 - 31.12.2008

**Obsah zprávy:** 1. Úvodní část  
2. Přezkoušení formální správnosti roční účetní závěrky  
3. Přezkoušení věcné správnosti roční účetní závěrky  
4. Přezkoušení průkaznosti účetnictví  
5. Výsledek hospodaření  
6. Závěr  
Výrok auditora

**Zpracovatel:** Ing. Věra Nováková, nezávislý auditor  
jmenovací dekret FMF č.511  
Pivodova 16, Brno 27



**Příjemce:** Centrum dopravního výzkumu, v.v.i.  
zastoupená: ředitelem Doc. Ing. Karlem Pospíšilem, Ph.D. MBA

## Zpráva o ověření správnosti účetní závěrky vč. stanoviska

k této závěrce za rok 2008

Centrum dopravního výzkumu, v.v.i.

se sídlem v Brně, Líšeňská 33a

### 1. Úvodní část:

1.1. Centrum dopravního výzkumu – veřejná výzkumná instituce byla ustavena zřizovací listinou Ministerstva dopravy ČR ze dne 1.6.2006. Od 1.1.2007 je Centrum dopravního výzkumu veřejnou výzkumnou institucí (v.v.i.). IČO 44994575. Centrum dopravního výzkumu, v.v.i. je právním nástupcem státní příspěvkové organizace Centrum dopravního výzkumu a převzala majetek, pohledávky i závazky na základě ustanovení § 31 odst.1 zákona č.341/2005 Sb., o veřejných výzkumných institucích.

#### 1.2. Předmět činnosti:

- hlavní činnost: vědecká, výzkumná a vývojová činnost pro potřeby rozvoje a optimalizace dopravní soustavy i jednotlivých druhů dopravy a další činnosti uvedené ve zřizovací listině.

Organizace má vymezeno ve zřizovací listině další činnosti na základě požadavku Ministerstva dopravy a jiných organizačních složek státu nebo územních samosprávných celků ve veřejném zájmu.

Předmětem jiné činnosti je činnost hospodářská prováděná za účelem dosažení zisku. Činnosti jsou podrobně definovány ve zřizovací listině vč. podmínek jejich realizace.

#### 1.3. Rozsah ověření:

Kontrola roční účetní závěrky k 31.12.2008 vyplývající ze zákona č. 254/2000 Sb. o auditorech, ve znění pozdějších změn a doplňků.

Informace k zjišťovaným skutečnostem poskytl Ing.Kudláček, ředitel pro ekonomiku a provoz a Bc. D. Suchánková, vedoucí ekonomického úseku.

#### 1.4. K ověření roční účetní závěrky byly předloženy tyto účetní doklady:

- roční účetní výkazy: rozvaha, výkaz zisku a ztrát
- hlavní kniha k 31.12.2008
- doklady o fyzické a dokladové inventarizaci majetku a závazků
- faktury přijaté, pokladní doklady, vnitřní účetní doklady
- závěrečné výpisy z účtů u peněžního ústavu

1.5. Účetní závěrka k 31.12.2008 byla přezkoušena v rozsahu požadavků obsažených v zákoně č. 563/1991 Sb. o účetnictví v současném znění s namátkovou kontrolou účetních dokladů a účetních zápisů. Za vedení účetnictví, jeho úplnost, průkaznost a správnost odpovídá účetní jednotka. Povinností auditora je na základě provedeného auditu zpracovat zprávu a vyjádřit názor na účetní závěrku. Ověření se provádí výběrovým způsobem podle zásady významnosti vykazovaných skutečností.

# výrok auditora

## **2. Přezkoušení formální správnosti roční účetní závěrky:**

- 2.1. Účetní závěrka za rok 2008 je zpracována formou sestav, výpočetní technikou. Při kontrole návaznosti údajů rozvahy, výkazu zisku a ztrát na údaje hlavní knihy nebyly shledány rozdíly. Bilanční kontinuita je dodržena, údaje roční účetní závěrky navazují na účetnictví běžného roku. Použitý účtový rozvrh vychází v roce 2008 z účtové osnovy MF pro neziskové organizace. Porovnáním rozvahy, výkazu zisku a ztrát bylo zjištěno, že hospodářský výsledek je na obou výkazech shodný.
- 2.2. Průkaznost účetnictví podle § 7 zákona č. 563/1991 Sb. o účetnictví:
- účetní zápisy jsou doloženy účetními doklady
  - účetní doklady obsahují veškeré náležitosti účetního dokladu
  - vedení účetních knih odpovídá požadavkům dle zák.č.563/1991 Sb.

## **3. Přezkoušení roční účetní závěrky po věcné stránce:**

- 3.1. Byly kontrolovány účty majetku, zásob, pohledávek, závazků a účty časového rozlišení z hlediska ověření zůstatků v rozvaze s fyzickou nebo dokladovou inventurou a bylo zjištěno:

### Finanční majetek:

- zůstatek účtu 211 k 31.12.2008- hlavní pokladna 20 814,- Kč,  
pokladna sociálního fondu 2 347,-  
valutové pokladny 185 097,29
- Valutové pokladny –10 měn- byly účtovány v průběhu roku kurzem nákupu, k 31.12. byl proveden přepočet zůstatků kurzem ČNB a zůstatky byly zaúčtovány v Kč.  
Doloženo inventurou pokladny v Kč a valutových pokladen.  
Inventury pokladen byly pravidelně prováděny, pokladní doklady obsahují předepsané náležitosti. Hmotná odpovědnost je uzavřena.
- zůstatky: bankovního účtu u KB – ú 221 26.209 416,99 Kč  
devizového účtu v USD 372 604,54  
účtu EUR 4.571 543,62  
účtu sociálního fondu 468 727,93
- Doloženo výpisy z bankovních účtů k 31.12.
- Účet 213 - ceniny: zůstatek je 48 703,40 Kč, doloženo inventurou stravenek k 31.12.2008.
  - Účet 261- peníze na cestě: zůstatek je nulový.

### Dlouhodobý majetek:

- Účetní stav dlouhodobého majetku k 31.12.2008 byl odsouhlasen s fyzickou inventurou k 31.12.2008. V zápise inventarizační komise je konstatováno, že účetní stav souhlasí s fyzickým stavem v členění dle druhů majetku, zjištěné rozdíly byly zúčtovány do 31.12.2008.  
K inventuře majetku bylo vydán příkaz ředitele, ustaveny dílejší inventarizační komise pro jednotlivá pracoviště a druhy majetku.



## výrok auditora

Drobný hmotný majetek do 40 000,- Kč a drobný nehmotný majetek do 60 000,- je odepisován v plné výši při uvedení do užívání a veden na podrozvahovém účtu 981 podle pokynů zřizovatele od 1.1.2007. Drobný dlouhodobý hmotný a nehmotný majetek z předchozích let je veden na účtu 018 a 028.

Dlouhodobý majetek k 31.12.2008 v tis.Kč:

	Stav majetku	
	31.12. 2007	31.12.2008
ú 013 –software	3.439	3.232
ú 018 –drobný nehm.dlouh.majetek	7.017	6.893
ú 021 - stavby	62.910	62.210
ú 022 –samostat. movité věci	56.697	56.312
ú 028 –drobný hmot.dlouhodobý majetek	27.829	27.221
ú 031 - pozemky	4.539	4.539

Majetek je odepisován účetními odpisy mimo pozemků, výše odpisů za dobu používání je uvedena na účtech oprávek.

Finanční investice organizace nemá.

- Zůstatek účtu 042- pořízení hmotného dlouhodobého majetku je 126 740,- z minulých let, doloženo dokladovou inventurou. Majetek nakoupený v průběhu roku byl převeden do užívání. Zůstatek se týká projektů na investiční akce z minulých let -bez pohybu.
- Zálohy na dlouhodobý majetek nebyly poskytnuty, zůstatek je 0.

Zásoby:

- k 31.12.2008 je stav zásob materiálu na skladě, pohonných hmot a publikací 488 775,- Kč, z toho publikace 458 107,- Kč. Stav zásob byl zjištěn fyzickou inventurou k 31.12. a odsouhlasen s účetními údaji, rozdíl u PHM (plusový) byl zaúčtován jako zvýšení zásoby. Proti stavu k 1.1. byly zásoby sníženy o 333 615,- Kč.
- na účtu 121- nedokončená výroba je zůstatek 24 253,- Kč, jedná se o náklady na neinvestiční projekty, současně byla tato částka proúčtována ve výnosech na účtu 611.

Pohledávky: v Kč:

	31.12.2007	31.12. 2008
- Zůstatek účtu 311 – pohledávky celkem	11.865 053,-	9.753 116,-
z toho hlavní činnost	3.740 208,-	658 602,-
vývoz	2.044 036,-	922 396,-
jiná činnost	716.595,-	328 735,-
projekty	5.979 416,-	7.647 597,-
314 – provozní zálohy	767 640,-	624 067,-
315 - ostatní pohledávky	41 464,-	74 391,-
335 - pohl.za zaměstnanci	52 437,-	54 468,-
378 – jiné pohledávky(cestovné)	196 110,-	135 816,-
kurzové rozdíly	- 615 203,-	195 786,-



## výrok auditora

- K 31.12. jsou pohledávky za odběrateli sníženy proti stavu k 1.1. o 2.111 937,- ve všech činnostech.

Pohledávky z minulých let po lhůtě splatnosti jsou následující:

odběratelé	po lhůtě splatnosti 12 měs.	
vývoz	ú 311 10	0,- Kč
jiná činnost	311 20	5 432,-
projekty	311 70	169 155,-
předplatné	314 92	4 554,-

Doloženo inventurou dlužníků v jednotlivých letech na příslušných účtech.  
V průběhu roku 2008 došlo k výraznému snížení pohledávek po lhůtě splatnosti

Závazky krátkodobé: v Kč:

Zůstatky účtů k 31.12.2008:

		31.12.2007	31.12.2008
- Závazky k dodavatelům	ú 321	669 921,-	635 295,-
přijaté provozní zálohy	ú 324	9.766 526,-	4.499 741,-
z toho z r.2006			484 575,-

Doloženo dokladovou inventurou. Závazky jsou ve lhůtě splatnosti, platby jsou běžně prováděny.

- Závazky z mezd: účet 331- zaměstnanci	4.046 404,- Kč
336- sociální a zdravotní pojištění	2.140 876,-
342- daň ze závislé činnosti	724 073,-

souhlasí s výplatní listinou mezd za prosinec.

Sociální a zdravotní pojištění bylo v průběhu ledna 2009 plně uhrazeno.

Daňové závazky:

- Daňové přiznání DPH za prosinec vykazuje daňový přeplatek 70 322,- Kč a tato částka souhlasí se zůstatkem na účtu 343: 70 316,- Kč- rozdíl je v zaokrouhlení jednotlivých položek
- Daň z nemovitosti a silniční byla plně uhrazena.
- Daň z příjmů dle daňového přiznání za rok 2008 je 949 140,- Kč, po zápočtu záloh zbývá k úhradě 713 340,- Kč, doloženo přiznáním daně z příjmu právnických osob.

Dotace a příspěvky:

- Dotace na provoz, účelové dotace a příspěvky od zřizovatele a jiných institucí byly poskytnuty ve výši 75.517 000,- Kč, investiční dotace 87 000,- Kč a byly vyčerpány na stanovené účely.
- Do výnosů byly zaúčtovány na účet 691 provozní dotace ve výši 76.309 643,- Kč vč. zůstatku z roku 2007, příspěvek ze zahraničí byl 17.035 280 Kč. Neuhrzena zůstává dotace ve výši 187 000,- Kč, která je uvedena ve výnosech a bude uhrazena v roce 2009 - účet 385. Odsouhlasení jednotlivých dotací a příspěvků je uvedeno v inventurách účtů 346-nároky na dotace, 691-použité dotace a příspěvky, 385-neuhrazené dotace, 911-fond účelových prostředků a 901- vlastní jmění..

## výrok auditora

### Časové rozlišení:

- Na účtu 381-náklady příštích období jsou zaúčtovány časově rozlišené náklady v celkové výši 385 604,- Kč, které se týkají pojistného, předplatného roku 2009.
- Ztrátové kurzové rozdíly z pohledávek a závazků v cizí měně jsou zaúčtovány na účtu 386 – kurzové rozdíly aktivní v celkové částce 99 368,- Kč, kurzové rozdíly pasivní na účtu 387 (ziskové) v částce 847 540,- Kč. Jedná se o přepočtené pohledávek a závazků v cizí měně k 31.12. kurzem ČNB. O tyto částky jsou sníženy, event. zvýšeny zůstatky k 31.12. Kurzové rozdíly z úhrad faktur v cizí měně a valut v pokladně byly účtovány v průběhu roku a k 31.12. ze zůstatků ve valutových pokladnách do nákladů a výnosů. Bylo postupováno v souladu s vyhláškou č. 504/2002 a účetním standardem o účtování kurzových rozdílů.
- Jako dohadné položky na účtu 389 byly zaúčtovány předpokládané platby za energie a odměny týkající se roku 2008 ve výši 817 902,- Kč a o tuto částku byly zvýšeny náklady ve tř.5. Bylo postupováno podle vnitřní směrnice a byly rozlišeny časově náklady zásadního významu.

### 4. Přezkoušení průkaznosti účetnictví:

Vedení účetnictví je průkazné, při náhodné kontrole došlých faktur, pokladních dokladů a vnitřních dokladů nebyly shledány rozdíly z hlediska účtování jednotlivých položek. Byly kontrolovány pokladní doklady od č.2698 – 2954. Pokladní doklady jsou opatřeny podpisy odpovědných osob: správce rozpočtu, přezkoušel, zaúčtoval. Faktury došlé jsou opatřeny průvodním dokladem, kde je uvedena osoba odpovědná za účetní případ a příkazce operace. Takto potvrzené faktury jsou předány k úhradě. Před uskutečněním nákupu je schválena žádanka podepsaná příkazcem operace a správcem rozpočtu. Vnitřní kontrolní systém je zajištěn v programu předávání dokladů. Byly kontrolovány faktury od č.1106–1499.

Rozdělení nákladů na hlavní, další a jiné činnosti je doloženo kalkulacemi nákladů jednotlivých akcí. Ve výkazu zisku a ztrát je uveden výsledek jednotlivých činností.

### 5. Výsledek hospodaření:

Hospodářský výsledek Centra dopravního výzkumu, v.v.i. za rok 2008 je zisk:

hlavní činnost	- 1.595 272,- Kč	
další činnost	9.221 964,-	
jiná činnost	1.570 099,-	
celkem zisk před zdaněním	9.196 791,-	
daň z příjmu	949 140,-	
čistý zisk	8.247 651,-	

Zůstatky fondů v Kč:		31.12. 2007	31.12.2008
fond účelových prostředků - ú 911		0	44 800,-
fond rezervní ú 914		1.692 484,-	2.730 525,-
fond reprodukce ú 916		13.559 534,-	17.426 285,-
sociální fond ú 912		223 638,-	499 728,-
vlastní jmění ú 901		71.465 354,-	65.344 212,-

## výrok auditora

Rezervní fond byl v roce 2008 zvýšen o zisk roku 2007 ve výši 1.291 792,- Kč. Z rezervního fondu bylo použito 253 751,- Kč do výnosů (ú 648) na úhradu nákladů. Snížení daně pro neziskové organizace v roce 2007 v souladu se zákonem o dani z příjmu č. 586/1992 Sb. § 20 bylo použito v hlavní činnosti.

Fond reprodukce byl zvýšen o odpisy hmotného majetku ve výši 3.970 044,- Kč a snížen o investiční výdaje z vlastních prostředků ve výši 103 293,- Kč. Odpisy majetku pořízeného z dotací ve výši 2.334 335,-Kč byly zaúčtovány do výnosů na účet 649 a snížily celkové náklady na odpisy na účtu 551.

Rozdíl sociálního fondu na účtu 912 proti bankovnímu účtu fondu 243 je v inventuře účtu doložen a vyrovnání je provedeno v lednu 2009. Jedná se o položky, jejichž výše čerpání byla zjištěna až po 31.12.2008 v celkové výši 28 653,- Kč.

Fondy jsou plně kryty finančními prostředky k 31.12.2008. Použití fondů je v souladu s vyhláškou č. 504/2002 Sb. a vnitřními předpisy.

Vlastní jmění je sníženo o odpisy v plné výši a zvýšeno o přírůstek investičního majetku z vlastních prostředků 103 293,- a investiční dotace 87 000,- Kč.

### **6. Závěr:**

Na základě poskytnutých účetních a jiných písemností a dokladů v návaznosti na platné právní předpisy bylo provedeno ověření roční účetní závěrky Centra dopravního výzkumu, v.v.i. Dle názorů auditora je roční účetní závěrka za rok 2008 zpracována:

- Po stránce formální a obsahová správně a navazuje na údaje účetnictví.
- Účetnictví je vedeno v souladu s metodikou MF ČR platnou pro rok 2008 pro neziskové organizace.
- Výsledek hospodaření je vykázán správně a odpovídá proúčtovaným nákladům a výnosům.
- Prověrka správnosti účetní závěrky nezbavuje organizaci odpovědnosti za správnost vykázaných výsledků a za důsledky, které vyplynou z kontrol jiných státních orgánů.
- Auditorská zpráva byla projednána s Ing. Kudláčkem, ředitelem pro ekonomiku a provoz.

Přílohy: rozvaha k 31.12.2008  
výkaz zisku a ztrát k 31.12.2008  
příloha k účetní závěrce 2008

V Brně dne 4.března 2009



Ing. Věra Nováková  
jmenovací dekret auditora č. 511

## výrok auditora

### **Výrok auditora o ověření roční účetní závěrky k 31.12.2008**

**Centrum dopravního výzkumu, v.v.i.  
se sídlem v Brně, Líšeňská 33a**

Na základě vypracované písemné zprávy dle zákona ČR č.254/2000 Sb. v souladu s příslušnými zákony a ostatními obecně závaznými právními předpisy o ověření roční účetní závěrky k 31.12.2008 Centra dopravního výzkumu, v.v.i. lze konstatovat:

- roční účetní závěrka za rok 2008 byla sestavena v souladu s platnými zákony a účetními předpisy na základě údajů uvedených v účetnictví, které je ve všech významných ohledech úplné, průkazné a správné,
- podle názoru auditora účetní závěrka podává ve všech významných ohledech věrný a poctivý obraz aktiv, závazků, finanční situace k 31.12.2008 a výsledku hospodaření za rok 2008.

Na základě uvedených skutečností vyslovuji

**výrok bez výhrad**

V Brně dne 4.března 2009



.....  
Ing. Věra Nováková  
jmenovací dekret auditora č. 511

## jednání orgánů CDV

Informace o činnosti:

### DOZORČÍ RADA

Dozorčí rada na svých dvou jednáních, uskutečněných v sídle Centra dopravního výzkumu ve dnech 29.4.2008 a 9.9. 2008 učinila tyto závěry:

#### DR vzala na vědomí

- „Výroční zprávu za rok 2007“ a souhlasila s jejím dalším použitím se změnami, tak jak bylo dohodnuto při jejím projednávání.
- informace související s rozpočtem organizace na rok 2008.

#### DR požádala

- vedení ústavu o podrobnější informaci k záměru přístavby budovy na Líšeňské
- o předložení aktuální výsledovky a rozvahy na každé další jednání dozorčí rady

#### DR schválila

a) Převod hospodářského výsledku po zdanění za rok 2007 ve výši 1 291 791,74 Kč do rezervního fondu CDV,

b) Prodej rekreační chaty v Lančově za podmínky, že prodejní cena musí být minimálně ve výši odhadu stanoveného znaleckým posudkem, který nechá CDV zpracovat. Finance z prodeje budou převedeny do rezervního fondu.

c) Potvrzení souhlasného prohlášení sepsaného mezi Centrem dopravního výzkumu, v.v.i. a Statutárním městem Brno ve věci výmazu věcného břemene z listu vlastnictví č. 10001 k.ú. Židenice pro účely záznamu do katastru nemovitostí pro Katastrální úřad Brno – město.

d) Čerpání rezervního fondu na spolufinancování projektů a odpis nedobytných pohledávek.

### RADA INSTITUCE

Rada instituce (dále jen RI) zasedala v roce 2008 na dvou řádných jednáních konaných ve dnech 28. 3. a 9. 9. Na březnovém zasedání RI, kromě zhodnocení plnění usnesení z předchozích zasedání, projednala a schválila výroční zprávu za rok 2007, rozpočet na rok 2008, změnu volebního řádu RI, změny některých vnitřních předpisů instituce (organizační řád, mzdový řád) a návrh Pravidel pro hospodaření s fondy CDV. Dále projednala návrhy projektů do veřejné soutěže GA ČR. Záříjové zasedání bezprostředně navazovalo na konferenci k 15. výročí CDV, jejíž průběh zhodnotil v hlavním bodu jednání ředitel CDV. Na základě pozitivního hodnocení konference byla přijata usnesení, která iniciují další prezentační akce instituce, např. v Parlamentu ČR. Dále byla obsáhle diskutována analýza hodnocení aplikovaného výzkumu podle nově navržených zásad Rady pro výzkum a vývoj přednesená ředitelem CDV. V návaznosti na tuto diskuzi se RI usnesla na podání návrhu ředitele CDV na člena předsednictva GA ČR.

Dne 3. září 2009 proběhly v souladu volebním řádem RI doplňovací volby do RI, ve kterých byla odvolána dosavadní členka RI Ing. Hana Bakičová a místo ní byla zvolena nová členka RI Ing. Ivana Jirásková.

Kromě toho v průběhu roku 2008 projednala RI v souladu s jednacím řádem per rollam návrhy: - výzkumného záměru „Rozvoj dopravy v podmínkách společného evropského prostoru (27. února 2008), - projektu v rámci grantu FM EHP/Norsko „The survey of the implementation efficiency of the sustainable development strategies“ (21. května 2009), - 29 projektů výzkumu a vývoje do veřejné soutěže ve výzkumu a vývoji Ministerstva dopravy (29. května 2009).

### Přijetí Výroční zprávy za rok 2008 orgány CDV

Tato Výroční zpráva Centra dopravního výzkumu, v. v. i., byla projednána a schválena:

- Ředitelem CDV dne
- Radou instituce dne
- Dozorčí radou dne

**Doc. Ing. Karel Pospíšil, Ph.D., MBA**  
Ředitel CDV

**Ing. Josef Mikulík, CSc.**  
Předseda rady instituce

**Mgr. Roman Boček, MBA**  
Předseda dozorčí rady

---

Příloha: **Účetní uzávěrka 2008**

---





AKTIVA	Č. ř.	Stav k prvnímu dni účet.období	Stav k poslední dni účet.obdo
<b>B.Krátkodobý majetek celkem</b>			
(součet ř.42+52+72+81)	41	40 184 781,63	43 816 483,
<b>I.Zásoby celkem</b>			
(součet ř.43 až 51)	42	1 013 892,22	513 028,
1.Materiál na skladě	43	830 443,08	488 775,
2.Materiál na cestě	44	0,00	0,
3.Nedokončená výroba	45	183 449,14	24 253,1
4.Polotovary vlastní výroby	46	0,00	0,
5.Výrobky	47	0,00	0,
6.Zvířata	48	0,00	0,
7.Zboží na skladě a v prodejnách	49	0,00	0,
8.Zboží na cestě	50	0,00	0,
9.Poskytnuté zálohy na zásoby	51	0,00	0,
<b>II.Pohledávky celkem</b>			
(součet ř.53 až 71)	52	13 178 250,01	10 752 228,6
1.Odběratelé	53	11 865 052,87	9 753 116,2
2.Směnky k inkasu	54	0,00	0,0
3.Pohledávky za eskontované cenné papíry	55	0,00	0,0
4.Poskytnuté provozní zálohy	56	767 639,57	624 067,2
5.Ostatní pohledávky	57	41 463,83	74 391,1
6.Pohledávky za zaměstnanci	58	52 437,50	54 467,8
7.Pohledávky za institucemi soc.zab.a veř.zdr.p	59	0,00	0,0
8.Daň z příjmů	60	0,00	0,0
9.Ostatní přímé daně	61	0,00	0,0
10.Daň z přidané hodnoty	62	0,00	70 319,9
11.Ostatní daně a poplatky	63	0,00	0,0
12.Nároky na dotace a ostatní zúčtování se SR	64	0,00	0,0
13.Nároky na dotace a ostat.zúčt.s rozp.org.ÚSC	65	0,00	0,0
14.Pohledávky za účastníky sdružení	66	0,00	0,0
15.Pohledávky z pevných termínových operací	67	0,00	0,0
16.Pohledávky z vydaných dluhopisů	68	0,00	0,0
17.Jiné pohledávky	69	196 109,64	135 815,6
18.Dohadné účty aktivní	70	255 891,00	40 395,00
19.Opravná položka k pohledávkám	71	-344,40	-344,40
<b>III.Krátkodobý finanční majetek celkem</b>			
(součet ř. 73 až 80)	72	24 810 946,16	31 879 254,77
1.Pokladna	73	221 028,69	208 258,29
2.Ceniny	74	20 327,50	48 703,40
3.Účty v bankách	75	24 569 589,97	31 622 293,08
4.Majetkové cenné papíry k obchodování	76	0,00	0,00
5.Dluhové cenné papíry k obchodování	77	0,00	0,00
6.Ostatní cenné papíry	78	0,00	0,00
7.Požizovaný krátkodobý finanční majetek	79	0,00	0,00
8.Peníze na cestě	80	0,00	0,00
<b>IV.Jiná aktiva celkem</b>			
(součet ř.82 až 84)	81	1 181 693,24	671 972,04
1.Náklady příštích období	82	310 944,13	385 604,25
2.Příjmy příštích období	83	255 546,28	187 000,00
3.Kurzové rozdíly aktivní	84	615 202,83	99 367,79
<b>AKTIVA celkem</b>			
(součet ř.1+41)	85	111 385 223,98	108 895 784,41

PASIVA	Č. ř.	Stav k prvnímu dni účet.období	Stav k poslednímu dni účet.období
<b>A.Vlastní zdroje celkem</b>			
(součet ř.87+91)	86	88 232 802,00	94 293 200,8
<b>I.Jmění celkem</b>			
(součet ř.88 až 90)	87	86 941 010,26	86 045 549,5
1.Vlastní jmění	88	71 465 353,65	65 344 211,7
2.Fondy	89	15 475 656,61	20 701 337,8
3.Oceňovací rozdíly a přecenění maj. a závazků	90	0,00	0,0
<b>II.Výsledek hospodaření celkem</b>			
(součet ř.92 až 94)	91	1 291 791,74	8 247 651,2
1.Účet výsledku hospodaření	92	0,00	8 247 651,2
2.Výsledek hospodaření ve schvalovacím řízení	93	1 291 791,74	0,0
3.Nerozdělený zisk, neuhrazená ztráta z min.let	94	0,00	0,0
<b>B.Cizí zdroje celkem</b>			
(součet ř.96+98+106+130)	95	23 152 421,98	14 602 583,6
<b>I.Rezervy celkem</b>			
1.Rezervy	96	0,00	0,0
97	97	0,00	0,0
<b>II.Dlouhodobé závazky celkem</b>			
(součet ř.99 až 105)	98	0,00	0,0
1.Dlouhodobé bankovní úvěry	99	0,00	0,0
2.Vydané dluhopisy	100	0,00	0,0
3.Závazky z pronájmu	101	0,00	0,0
4.Přijaté dlouhodobé zálohy	102	0,00	0,0
5.Dlouhodobé směnky k úhradě	103	0,00	0,0
6.Dohadné účty pasivní	104	0,00	0,0
7.Ostatní dlouhodobé závazky	105	0,00	0,0
<b>III.Krátkodobé závazky celkem</b>			
(součet ř.107 až 129)	106	22 105 248,85	13 755 044,10
1.Dodavatelé	107	669 921,39	635 294,99
2.Směnky k úhradě	108	0,00	0,00
3.Přijaté zálohy	109	9 766 525,56	4 499 741,31
4.Ostatní závazky	110	6 140,00	80 790,00
5.Zaměstnanci	111	4 150 844,00	4 046 404,00
6.Ostatní závazky vůči zaměstnancům	112	0,00	0,00
7.Závazky k institucím soc.zab. a veř.zdrav.poj.	113	2 373 864,00	2 140 876,00
8.Daň z příjmů	114	314 165,00	713 340,00
9.Ostatní přímé daně	115	1 020 413,00	724 073,00
10.Daň z přidané hodnoty	116	3 411 898,40	0,00
11.Ostatní daně a poplatky	117	0,00	0,00
12.Závazky ve vztahu ke státnímu rozpočtu	118	0,00	0,00
13.Závazky ve vztahu k rozpočtu orgánů ÚSC	119	0,00	0,00
14.Závazky z upsaných nesplac.cenn.pap. a podílů	120	0,00	0,00
15.Závazky k účastníkům sdružení	121	0,00	0,00
16.Závazky z pevných termínových operací	122	0,00	0,00
17.Jiné závazky	123	15 800,00	96 622,65
18.Krátkodobé bankovní úvěry	124	0,00	0,00
19.Eskontní úvěry	125	0,00	0,00
20.Vydané krátkodobé dluhopisy	126	0,00	0,00
21.Vlastní dluhopisy	127	0,00	0,00
22.Dahadné účty pasivní	128	0,00	0,00
23.Ostatní krátkodobé výpomoci	129	375 677,50	817 902,15
<b>IV.Jiná pasiva celkem</b>			
(součet ř.131 až 133)	130	1 047 173,13	847 539,51
1.Výdaje příštích období	131	0,00	0,00

V plném rozsahu  
Kč na dvě d.m.

Rozvaha  
ke dni 31.12.2008

IČ: 4 49945  
Období: 12/20

2.Výnosy příštích období	132	0,00	0,
3.Kurzové rozdíly pasivní	133	1 047 173,13	847 539,
PASIVA CELKEM	(součet ř.86+95) 134	111 385 223,98	108 895 784,

=====

PASIVA	Č.	Stav k prvnímu	Stav k poslednímu
	ř.	dni účet.období	dni účet.období

=====

Razítko: Okamžik sestavení:  
Centrum dopravního výzkumu, v.v.i.  
Líšeňská 33a, 636 00 Brno 16.02.2009 14:00:42

Podpisový záznam statutárního orgánu

Odesláno 16-02-2009  
dne: .....

Datum: 16-02-2009

Podpis: 

	Č. ř.	Činnosti		další	jiná
		hlavní			
<b>A. Náklady</b>	01				
Spotřebované nákupy celkem					
1.Spotřeba materiálu	02	4 598 710,49	932 022,40	616 880,17	
2.Spotřeba energie	03	3 730 574,84	932 022,40	616 771,17	
3.Spotřeba ostat. neskladovatelných dodávek	04	809 915,59	0,00	0,00	
4.Prodané zboží	05	58 220,06	0,00	0,00	
Služby celkem	06	0,00	0,00	109,00	
<b>A.II.</b>					
5.Opravy a udržování	07	32 192 804,97	4 189 263,99	665 663,68	
6.Cestovné	08	1 312 914,02	18 805,65	78 105,52	
7.Náklady na reprezentaci	09	4 763 181,98	536 624,31	38 320,66	
8.Ostatní služby	10	34 412,20	7 904,50	282,00	
Osobní náklady celkem	11	26 082 296,77	3 625 929,53	548 955,50	
<b>A.III.</b>					
9.Mzdové náklady	12	58 287 973,54	9 620 188,92	776 712,28	
10.Zákonné sociální pojištění	13	42 603 003,00	7 058 445,00	576 117,00	
11.Ostatní sociální pojištění	14	14 303 751,42	2 423 109,00	194 647,00	
12.Zákonné sociální náklady	15	0,00	0,00	0,00	
13.Ostatní sociální náklady	16	1 381 219,12	138 634,92	5 948,28	
Daně a poplatky celkem	17	0,00	0,00	0,00	
<b>A.IV.</b>					
14.Daň silniční	18	24 634,91	0,00	6 418,00	
15.Daň z nemovitosti	19	0,00	0,00	5 968,00	
16.Ostatní daně a poplatky	20	0,00	0,00	450,00	
Ostatní náklady celkem	21	24 634,91	0,00	0,00	
<b>A.V.</b>					
17.Smluvní pokuty a úroky z prodlení	22	-57 262,81	4 794 084,28	248 127,42	
18.Ostatní pokuty a penále	23	0,00	0,00	0,00	
19.Odpis nedobytné pohledávky	24	15 975,00	0,00	0,00	
20.Úroky	25	2 087 750,16	21 094,65	14 108,75	
21.Kurzové ztráty	26	0,00	0,00	0,00	
22.Dary	27	1 477 996,24	0,00	0,00	
23.Manka a škody	28	0,00	0,00	0,00	
24.Jiné ostatní náklady	29	947,69	0,00	0,00	
	30	-3 639 931,90	4 772 989,63	234 018,67	

	Č. ř.	Činnosti		další	jiná
		hlavní			
A.VI.					
		Odpisy, prodaný maj., tvorba rezerv a opr.p			
		(součet ř.32 až 37)			
	31		6 311 434,90	0,00	0,00
25.	32	Odpisy dlouhodob.nehm. a hmot.majetku	6 311 434,90	0,00	0,00
26.	33	Zústat.cena prod.dlouhod.nehm.a hmot.maj.	0,00	0,00	0,00
27.	34	Prodané cenné papíry a podíly	0,00	0,00	0,00
28.	35	Prodaný materiál	0,00	0,00	0,00
29.	36	Tvorba rezerv	0,00	0,00	0,00
30.	37	Tvorba opravných položek	0,00	0,00	0,00
A.VII.		Poskytnuté příspěvky celkem			
		(součet ř.39 až 40)			
	38		0,00	0,00	0,00
31.	39	Poskyt. příspěvky zúct.mezi org.složkami	0,00	0,00	0,00
32.	40	Poskytnuté členské příspěvky	0,00	0,00	0,00
A.VIII.		Daň z příjmů celkem			
	41		811 040,00	138 100,00	0,00
33.	42	Dodatečné odvody daně z příjmů	0,00	0,00	0,00
Náklady celkem		(součet ř.2+7+12+18+22+31+38+41+42)	101 358 296,00	20 346 599,59	2 451 901,55



	Č. ř.	Činnosti		další	jiná
		hlavní			
B. Výnosy	44				
B.I. Tržby za vlastní výkony a za zboží celkem					
		(součet ř.46 až 48)	28 757 523,70	523,58	3 588 757,63
1.Tržby za vlastní výrobky	45	1 553 727,70	0,00	0,00	0,00
2.Tržby z prodeje služeb	46	0,00	0,00	0,00	0,00
3.Tržby za prodané zboží	47	1 553 727,70	28 757 523,58	523,58	3 588 620,03
Změny stavu vnitroorganizačních zásob	48	0,00	0,00	0,00	137,60
		(součet ř.50 až 53)	24 253,00	0,00	0,00
4.Změna stavu zásob nedokončené výroby	49	24 253,00	0,00	0,00	0,00
5.Změna stavu zásob polotovarů	50	0,00	0,00	0,00	0,00
6.Změna stavu zásob výrobků	51	0,00	0,00	0,00	0,00
7.Změna stavu zvířat	52	0,00	0,00	0,00	0,00
Aktivace celkem	53	0,00	0,00	0,00	0,00
B.III. Aktivace celkem			0,00	0,00	0,00
8.Aktivace materiálu a zboží	54	0,00	0,00	0,00	0,00
9.Aktivace vnitroorganizačních služeb	55	0,00	0,00	0,00	0,00
10.Aktivace dlouhodobého nehm. majetku	56	0,00	0,00	0,00	0,00
11.Aktivace dlouhodobého hmot. majetku	57	0,00	0,00	0,00	0,00
Ostatní výnosy celkem	58	0,00	0,00	0,00	0,00
B.IV. Ostatní výnosy celkem			4 834 210,30	0,00	0,00
12.Smluvní pokuty a úroky z prodlení	59	0,00	0,00	0,00	0,00
13.Ostatní pokuty a penále	60	0,00	0,00	0,00	0,00
14.Platby za odepsané pohledávky	61	0,00	75,04	0,00	0,00
15.Úroky	62	25 916,68	0,00	0,00	0,00
16.Kurzové zisky	63	1 904 596,35	0,00	0,00	0,00
17.Zúčtování fondů	64	253 750,80	0,00	0,00	0,00
18.Jiné ostatní výnosy	65	2 649 871,43	0,00	0,00	0,00
Tržby z prodeje maj.,zúct.rezerv a opr.pol.	66				
		(součet ř.68 až 74)	5 909,72	0,00	295 143,10
19.Tržby z prodeje dlouh.nehm.a hm.majetku	67	0,00	0,00	0,00	0,00
20.Tržby z prodeje cenných papírů a podílů	68	0,00	0,00	0,00	0,00
21.Tržby z prodeje materiálu	69	5 909,72	0,00	0,00	295 143,10
22.Výnosy z krátkodobého finančního majetku	70	0,00	0,00	0,00	0,00
23.Zúčtování rezerv	71	0,00	0,00	0,00	0,00
24.Výnosy z dlouhodobého finančního majetku	72	0,00	0,00	0,00	0,00
25.Zúčtování opravných položek	73	0,00	0,00	0,00	0,00
	74	0,00	0,00	0,00	0,00
V. Tržby z prodeje maj.,zúct.rezerv a opr.pol.					
		(součet ř.68 až 74)	5 909,72	0,00	295 143,10
19.Tržby z prodeje dlouh.nehm.a hm.majetku	68	0,00	0,00	0,00	0,00
20.Tržby z prodeje cenných papírů a podílů	69	0,00	0,00	0,00	0,00
21.Tržby z prodeje materiálu	70	5 909,72	0,00	0,00	295 143,10
22.Výnosy z krátkodobého finančního majetku	71	0,00	0,00	0,00	0,00
23.Zúčtování rezerv	72	0,00	0,00	0,00	0,00
24.Výnosy z dlouhodobého finančního majetku	73	0,00	0,00	0,00	0,00
25.Zúčtování opravných položek	74	0,00	0,00	0,00	0,00

IČ:44994575

Centrum dopravního výzkumu

Výsledovka pro Nezisk. org.-CDV pro UCA

Období:12/2008

Sestava: T77

(v Kč)

	Č. ř.	Činnosti		další	jiná
		hlavní			
VI. Přijaté příspěvky celkem					
		(součet ř.75 až 78)	0,00	0,00	0,00
26.Přijaté přísp.zúct.mezi organiz.složkami	76		0,00	0,00	0,00
27.Přijaté příspěvky (dary)	77		0,00	0,00	0,00
28.Přijaté členské příspěvky	78		0,00	0,00	0,00
VII. Provozní dotace celkem					
		(součet ř.80)	93 344 923,33	0,00	0,00
29.Provozní dotace	80		93 344 923,33	0,00	0,00
Výnosy celkem					
		(součet ř.45+49+54+59+67+75+79)	99 763 024,05	28 757 523,58	3 883 900,73
C. Výsledek hospodaření před zdaněním	81				
		(ř.81-ř.43+ř.41)	-1 595 271,95	9 221 963,99	1 570 099,18
34.Daň z příjmů	83				
		(ř.41)	0,00	811 040,00	138 100,00
D. Výsledek hospodaření po zdanění	84				
		(ř.82-ř.83)	-1 595 271,95	8 410 923,99	1 431 999,18

Razítko:

Okamžik sestavení:

Centrum dopravního výzkumu v.2009 13:38:37

Lišeňská 33a,636 00 Brno

Odesláno

dne: 1.6.02-2009

Podpisový záznam statutárního orgánu

15-02-2009

Datum: ..... Podpis: .....



## **Příloha k roční účetní závěrce 2008 Centra dopravního výzkumu, v. v. i.**

Název: Centrum dopravního výzkumu, v. v. i.

Sídlo: Líšeňská 33 a, Brno 636 00

Právní forma: Veřejná výzkumná instituce

Zřizovatel: Česká republika Ministerstvo dopravy

### **1. Právní postavení veřejné výzkumné instituce**

Centrum dopravního výzkumu, v. v. i. zajišťuje výzkum včetně zajišťování infrastruktury výzkumu (hlavní činnost), na výzkum navazující činnosti podporované zejména z veřejných prostředků v souladu s podmínkami pro poskytování veřejné podpory stanovenými právem Evropských společenství, zákonem č. 130/2002 Sb., o podpoře výzkumu a vývoje (další činnost) a jinou činností za účelem dosažení zisku.

### **2. Účetní období, používané účetní metody, účetní zásady, postupy**

Účetním obdobím je pro veřejnou výzkumnou instituci kalendářní rok.

Hmotný a nemotný majetek se oceňuje podle způsobu pořízení: pořizovací cenou (PC), reprodukční PC nebo vlastními náklady (dále jen vstupní cena). O zvýšení ceny (technické zhodnocení, rekonstrukce, modernizace, rozšíření konfigurace apod.) je upravena vstupní cena majetku na zvýšenou vstupní cenu od počátku měsíce, co byly práce ukončeny a předmět technického zhodnocení předán k používání.

Při nákupu hmotného a nehmotného majetku jsou součástí ceny i vedlejší náklady, tj. doprava, clo, poštovné, v případě nákupu pro hlavní činnost i DPH. Rozhodujícím pro okamžik uvedení do užívání je vystavení protokolu o zařazení do užívání.

U zásob používá instituce při účtování metodu A.

Instituce provádí časové rozlišení nákladů a výdajů a výnosů a příjmů.

Ke konci roku byly zúčtovány dohadné položky aktivní, které se týkaly pohledávek vůči pojišťovně a auditu projektu TITaM a dohadné položky pasivní vytvořené zejména na závazky na neuhrazené provozní náklady, na které nepřišla koncem roku ještě faktura a na odměny pracovníkům divize 2, související s výsledky auditu projektu TITaM a dalších projektů divize.

Účtování kurzových rozdílů je závislé na:

- a) období a
- b) druhu majetku, k němuž se zjištěné kurzové rozdíly vztahují.

Výsledkově se kurzové rozdíly u majetku a závazků účtují podle ekonomického významu jako kurzová ztráta (účet 545), nebo kurzový zisk (účet 645) během účetního období.

Používá se vždy aktuální denní kurz ČNB.

Kurzové rozdíly, zjištěné při uzavírání účetních knih ke dni sestavení účetní závěrky se účtují:

- c) na finančních účtech účtové skupiny 21 a 22 (peněžní hotovosti, stavy bankovních účtů a krátkodobý finanční majetek) se souvztažným zápisem na účet 545 kurzové ztráty nebo 645 kurzové zisky. Tyto rozdíly ovlivňují přímo hospodářský výsledek,
- d) na účtech pohledávek a závazků se souvztažným zápisem na přechodných účtech aktiv 386 – Kurzové rozdíly aktivní (v případě ztráty) nebo 387 – Kurzové rozdíly pasivní (v případě zisku); změna kurzu se promítá jen na rozvahových účtech bez dopadu do hospodářského výsledku. Takto vytvořené kurzové rozdíly se v lednu následujícího účetního období zruší.

Pro přepočet devizových zůstatků koncem roku se použije kurz ČNB platný k 31. 12.

Ke dni 31.12.2008 byla provedena fyzická inventarizace majetku instituce, včetně zásob a současně dokladová inventarizace účtů skupiny 3 a 9. Zjištěné rozdíly byly zúčtovány.

### 3. Splatnost závazků pojistného na sociálním a zdravotním pojištění k 31.12.2008

Centrum dopravního výzkumu, v. v. i. vykázalo k 31.12.2008 následující závazky:

- Pojistné na sociálním zabezpečení a příspěvek na státní zaměstnanost	1 512 232,- Kč,
- Veřejné zdravotní pojištění	628 644,- Kč
- Finanční úřad Brno II – daň z příjmu fyzických osob	724 073,- Kč

Ve všech uvedených případech se jedná o předpis závazků, který vyplývá z výplaty mezd zaměstnancům instituce za měsíc prosinec 2008, kde výplatní termín byl 14.1.2009 a ve kterém byly současně zaplacený všechny uvedené odvody a daně.

Na základě písemného potvrzení z prosince 2008, neměla instituce daňové nedoplatky vůči územně-finančním orgánům, ani splatné nedoplatky na platbách pojistného a penále na sociální zabezpečení, příspěvku na státní politiku zaměstnanosti a ani zaveden splátkový režim.

### 4. Výsledek hospodaření instituce za rok 2008 v členění podle jednotlivých činností

Hlavní činnost	- 1 595 271,95 Kč
Další činnost	9 221 963,99 Kč
Jiná činnost	1 570 099,18 Kč
-----	
Celkem	9 196 791,22 Kč

## 5. Členění zaměstnanců instituce

	Přepočtený stav (osob)	Mzdové náklady (tis.Kč)	Zákonné sociál.poj. (tis.Kč)	Zákonné náklady (tis.Kč)
Výzkumníci	87,30	39 661	13 882	1 241
Techničtí a ekvivalentní zaměstnanci	35,20	8 869	3 104	278
Další pomocní zaměstnanci	1,85	229	80	7
<hr/>				
Celkem	124,35	48 759	17 066	1 526

Zaměstnanci, kteří jsou členy statutárních a jiných orgánů instituce

Doc.Ing.Karel Pospíšil,Ph.D.MBA

ředitel instituce a současně statutární orgán,  
člen rady instituce,

Ing.Josef Mikulík,CSc.

předseda rady instituce, poradce ředitele  
instituce,

Ing. Jiří Jedlička

člen rady instituce, ředitel divize dopravní  
infrastruktury a životního prostředí,

Ing. Jiří Novotný

člen rady instituce, vedoucí oblasti silniční,

Ing. Pavel Tučka

integrované a kombinované dopravy,  
člen rady instituce, vedoucí oblasti  
bezpečnosti pozemních komunikací,

Ing. Miroslav Vančura, CSc.

člen rady instituce, vedoucí oblasti  
koncepce rozvoje dopravního sektoru

Ing. Pavel Šoukal, CSc.

člen dozorčí rady, ředitel divize dopravy

Výše odměn statutárního zástupce instituce v roce 2008

690 000,- Kč.

#### **6. Náklady na odměny auditorským společností**

V roce 2008 instituce spolupracovala s paní Ing. Věrou Novákovou, auditorkou, která prováděla audit roční účetní závěrky za rok 2007 a dále audit projektu VaV č. WD-17-07-04, který si vyžádal poskytovatel Ministerstvo pro místní rozvoj.

Celková výše odměny, která jí byla vyplacena činí 45 500,- Kč.

Dále spolupracovala instituce s auditorskou firmou INTEREXPERT BOHEMIA, spol. s r.o. , která má oprávnění na provádění auditu zahraničních projektů.

Instituci prováděla audit 14 zahraničních projektů, kde smlouva, resp. koordinátor projektu tuto povinnost ukládá.

Celková částka, uhrazená auditorské firmě za provedené audity činí vč. DPH 266 995,90 Kč.



## 7. Způsob zjištění základu daně z příjmu

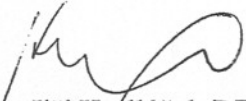
Výsledek hospodaření před zdaněním	9 196 791,- Kč
+ Výdaje (náklady) neuznávané za výdaje (náklady) vynaložené k dosažení, zajištění a udržení příjmů	101 401 686,-
- Rozdíl mezi účetními a daňovými odpisy	3 786 632
- Příjmy, jež u poplatníků kteří nebyli založeni za účelem podnikání nejsou předmětem daně	99 763 024,-
-----	
Základ daně	7 048 821,-
- snížení základu daně podle § 20, odst. 7, zákona	2 114 646,-
- základ daně	4 934 000,-
daň 21 %	1 036 140,-
- slevy na dani	87 000,-
<b>Celková daňová povinnost</b>	<b>949 140,- Kč</b>

Za rok 2007 činila vypočtená daňová úleva 240 000,- Kč.

Tato částka byla průčtována z rezervního fondu na čerpání nákladů za služby a osobní náklady související s výzkumnou činností instituce.

## 8. Vypořádání výsledku hospodaření za rok 2007

Za rok 2007 byl hospodářský výsledek po zdanění převeden v plné výši 1 291 791,74 Kč, do rezervního fondu organizace Centrum dopravního výzkumu a to se souhlasem dozorčí rady.



Zpracoval: Ing. Jiří Kudláček, RES

16.2.2009

Centrum dopravního výzkumu, v.v.i.  
Líšeňská 33a, 636 00 Brno



Doc. Ing. Karel Pospíšil, Ph.D., MBA

ředitel







Výroční zpráva 2008

Centrum dopravního výzkumu, v. v. i.

Líšeňská 33a

636 00 Brno

telefon: 548 423 711

fax: 548 423 712

e-mail: [cdv@cdv.cz](mailto:cdv@cdv.cz)

web: <http://www.cdv.cz>