

Železniční přejezdy – víme, kde byly následky nehod nejfatálnější

Tisková zpráva

12. 11. 2018, Brno

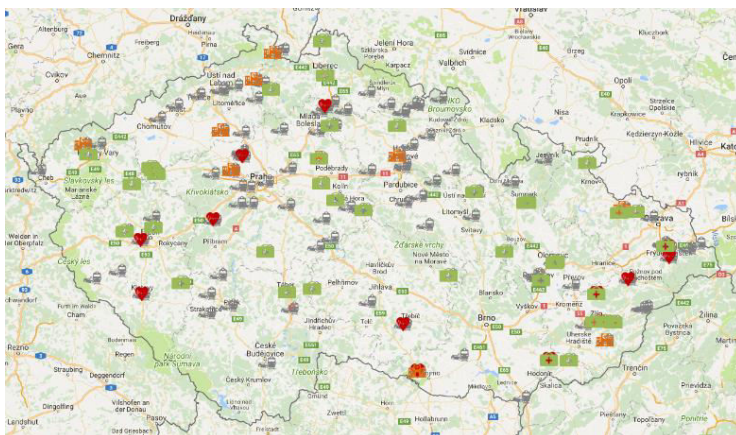
V roce 2017 bylo v důsledku dopravních nehod na železničních přejezdech evidováno 362 nehod (meziročně o 25 méně, tj. o 6,5 %). V důsledku těchto nehod bylo usmrceno 17 osob, dalších 17 osob bylo těžce zraněno a 103 osob bylo zraněno lehce. Z uvedených dat se pak **případy srážky s vlakem podílely na 152 nehodách, 16 usmrcených, 15 těžce zraněných a 66 lehce zraněných**. Meziročně tak bylo při srážkách s vlakem evidováno o 8 nehod více, o 2 usmrcené osoby méně, o 5 těžce zraněných více a o 1 lehce zraněnou osobu více. [1]



Z pohledu zabezpečení přejezdů bylo v roce 2017 na nezabezpečených železničních přejezdech evidováno 77 nehod (51 %), zatímco na zabezpečených 75 nehod (49 %). Usmrceny na nezabezpečených železničních přejezdech byly 3 osoby (19 %), zatímco na zabezpečených 13 osob (81 %). Zatímco na zabezpečených přejezdech je evidováno přibližně stejně nehod při srážkách s vlakem, u usmrcených osob je situace razantně v neprospěch zabezpečených přejezdů. Celková závažnost dopravních nehod v roce 2016 činila 4,8 usmrcených osob na 1 000 dopravních nehod. **Závažnost dopravních nehod na železničních přejezdech při srážce s vlakem v roce 2017 činila 105 usmrcených osob na 1 000 dopravních nehod!** Znamená to, že **dopravní nehody na železničních přejezdech při srážce s vlakem vykazují 22x vyšší závažnost než je celkový průměr!**

Situace v krajích byla značně rozdílná

Nejvíce **nehod** na železničních přejezdech při srážce s vlakem v roce 2017 bylo evidováno ve Středočeském kraji (29), naopak nejméně v hl. m. Praze (2). V 6 krajích byl zaznamenán nadprůměrný počet těchto nehod. Nejvíce **usmrcených** osob v Plzeňském kraji (4 osoby), naopak v 7 krajích nedošlo k usmrcení osoby. Nejvíce **těžce zraněných** osob bylo v Ústeckém, Královéhradeckém a Zlínském kraji (3 osoby), v sedmi krajích nebyly těžce zraněny žádné osoby. Nejvíce **lehce zraněných** osob bylo v Olomouckém kraji (15 osob), v hl. m. Praze nebyla lehce zraněna žádná osoba. Nehody a jejich následky na životech a zdraví při srážkách s vlakem na železničních přejezdech v roce 2017 jsou uvedeny v [interaktivní mapě](#).



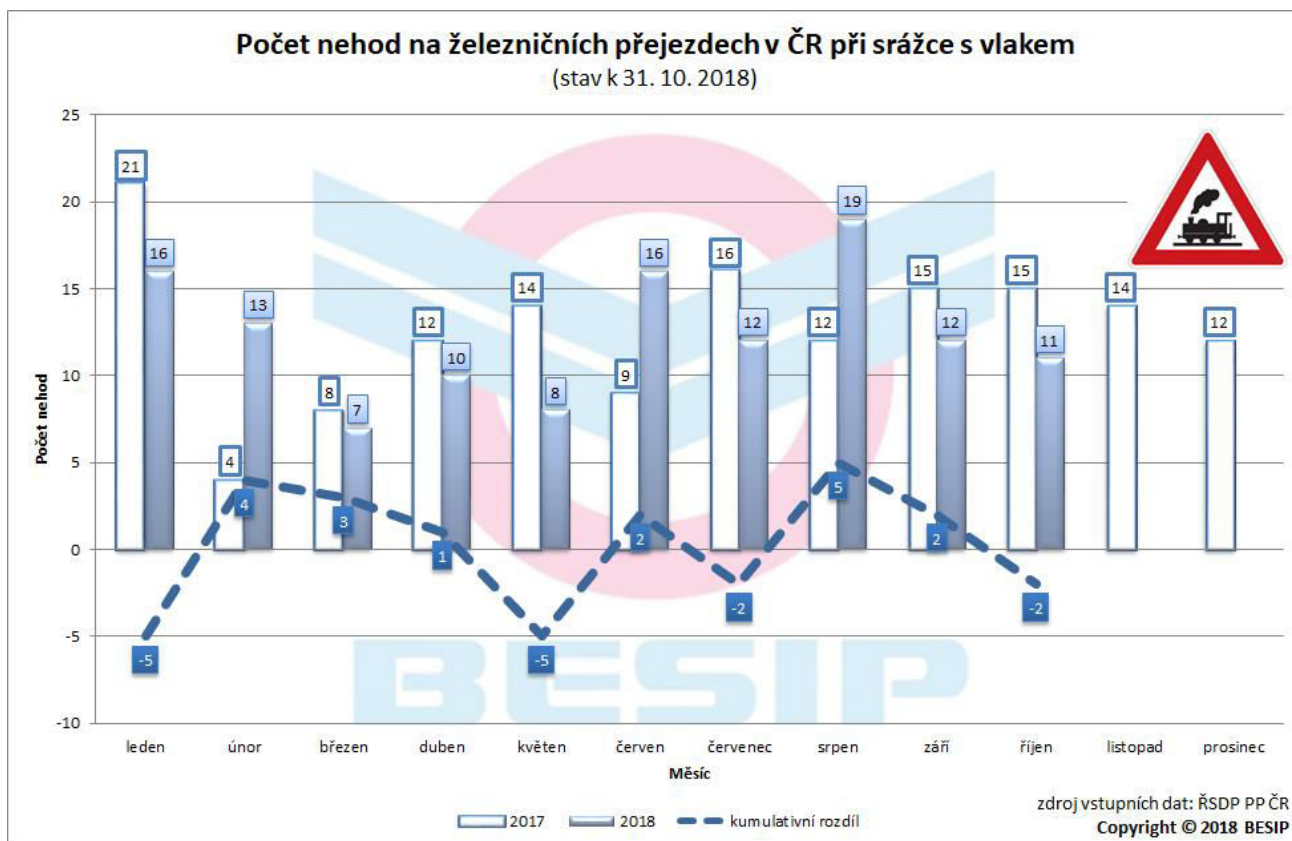
Nejvíce usmrcených, těžce i lehce zraněných

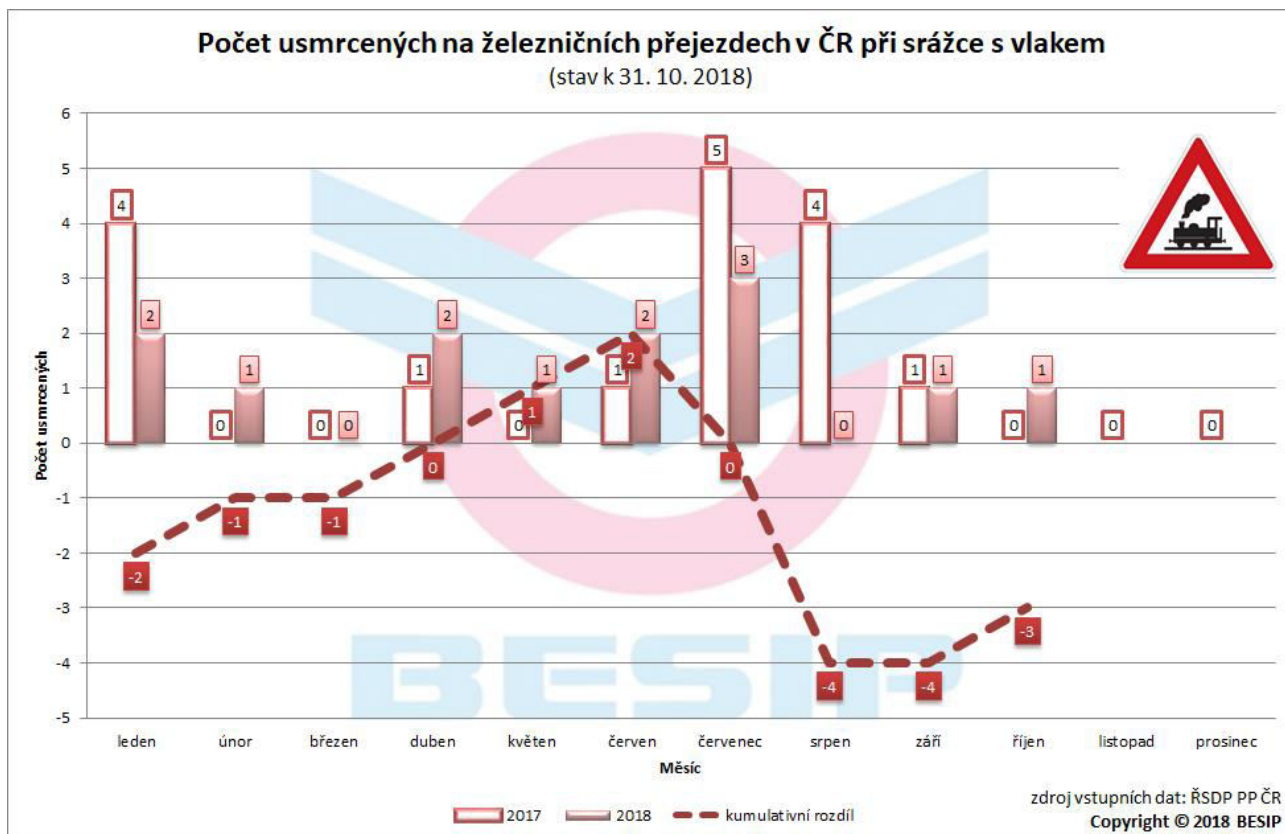
K nejtragičtější nehodě na železničním přejezdu došlo v roce 2017 v pátek 20. ledna v ranních hodinách ve Vejprtnicích na Plzeňsku. Při této dopravní nehodě, která si vyžádala **3 usmrcené osoby**, se střetl osobní vlak s osobním vozidlem. Dle zprávy Drážní inspekce došlo k nedovolenému vjetí osobního automobilu na železniční přejezd v době, kdy byla dávana světelná výstraha (červenými, střídavě přerušovanými světly) i zvuková výstraha přejezdového zabezpečovacího zařízení. Detailní informace k nehodě včetně fotodokumentace jsou k dispozici [zde](#). V pondělí 17. dubna 2017 v dopoledních hodinách ve Věstarech na Královéhradecku došlo ke střetu osobního vlaku s osobním vozidlem, **těžce zraněni byli 3 senioři** (řidič 80 let a 2 spolujezdkyně 76 a 73 let). Nejvíce **lehce zraněných osob (9)** si vyžádala ve středu 20. září v brzkých ranních hodinách nehoda osobního vlaku s nákladním automobilem, které vjelo na železniční přejezd v době, kdy svítila světelná signalizace. [2]

Jak řešit kritické situace na železničních přejezdech? Video s návodem k dispozici [zde](#).

Vývoj roku 2018

V období ledna až října bylo v důsledku srážky s vlakem na železničních přejezdech evidováno **124 dopravních nehod**, tj. o 2 méně než v předchozím roce, v říjnu 2018 bylo těchto nehod 11. V důsledku těchto nehod bylo **usmrceno 13 osob**, tj. o 3 méně než v předchozím roce. V předchozím roce byl nejtragičtějším měsícem červenec, kdy bylo usmrceno 5 osob, v letošním roce je nejtragičtější bilance evidována také v červenci (3 usmrcené osoby).





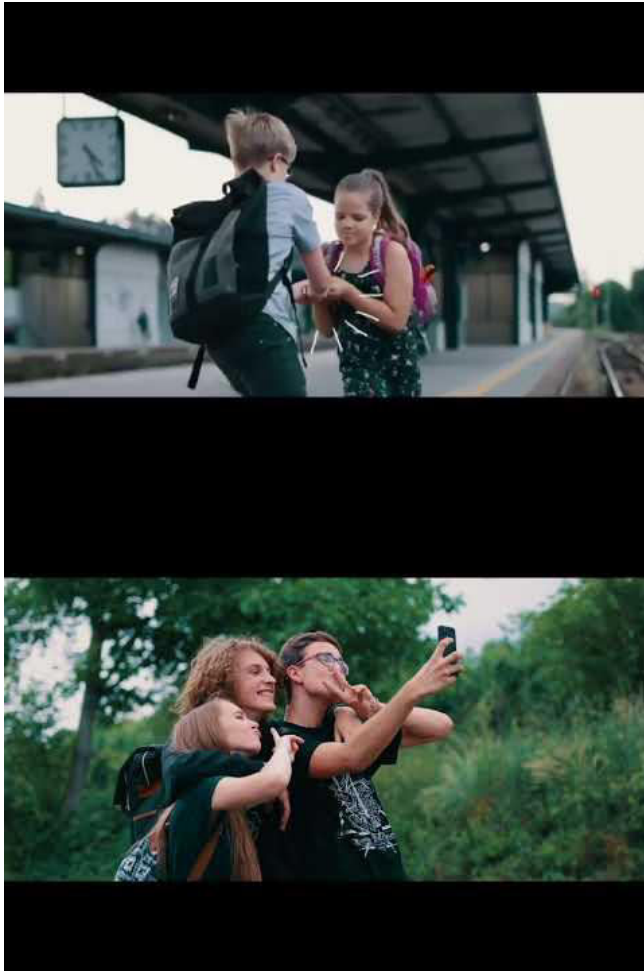
Evropské srovnání

Česká republika má vlivem velmi husté železniční (9 500 km) a silniční sítě (56 000 km) velký počet železničních přejezdů. Země se srovnatelnou rozlohou jako Rakousko, Irsko, Maďarsko, Portugalsko nebo Řecko mají zpravidla podstatně nižší počet železničních přejezdů. Česká republika se v počtu střetů na železničních přejezdech vztažených na 1 milion vlakokilometrů řadí k nejnehodovějším zemím po boku Estonska a Řecka. V roce 2016 připadalo přibližně jedno střetnutí na železničním přejezdu na 1 milion vlakokilometrů. Česká republika se také v počtu smrtelných střetnutí na železničních přejezdech vztažených na 1 milion vlakokilometrů nachází mezi evropskými státy v poslední třetině. **Vůbec nejhorší bilance je u České republiky evidována v počtu smrtelných střetnutí na počet obyvatel.** Státy s nejlepšími výsledky jsou tradičně Irsko a Velká Británie. [3]

Videa z Centra dopravního výzkumu od září ve školách

Výše uvedené dopravní nehody spadají do kategorie šetřených nehod na pozemních komunikacích, resp. na železničních přejezdech. **Lidé však neumírají jen na přejezdech.** Každodenně hazarduje při přecházení kolejí se svým životem mnoho lidí. **Následky střetů vlaku s osobou mimo železniční přejezdy jsou dramaticky fatálnější.** „Zatímco v blízkosti železničních přejezdů, v důsledku křížení s pozemní komunikací, může (být ve velmi omezené míře) strojvůdce díky své obezřetnosti zmírnit následky střetů, mimo přejezdy je prakticky nemožné zabránit fatálním následkům těchto nehod.“ říká Ing. Jindřich Frič, Ph.D., ředitel Centra dopravního výzkumu, v. v. i. a dodává: „Kombinace poslechu hudby ve sluchátkách a používání mobilního telefonu v souvislosti s přecházením kolejí je doslova vražedná.“ **Dávej si na koleje pozor, protože ty patří vlakům, vlak není slyšet, nezastaví na místě a ani se ti nevyhne.** Toto jsou některé z apelů, které zaznívají v nových videích určených do škol. V některých (zejména nočních) případech navíc strojvedoucí ani nemusí zaregistrovat, že došlo ke střetu s osobou. Videa formou výukových filmů jsou k dispozici na YouTube kanálu CDV: děti a mládež.





Detailní informace k vývoji nehodovosti na železničních přejezdech v ČR jsou k dispozici [zde](#).

Pozn. V dopravních nehodách a jejich následcích na železničních přejezdech nejsou v případě zdrojových dat ŘSDP PP ČR uváděny střety vlaku s chodcem. Jelikož se nejedná o střety silničních motorových/nemotorových vozidel, spadají tyto případy pod evidenci Drážní inspekce.

[1] ŘSDP PP ČR

[2] Drážní inspekce

[3] CDV: Analýza řešení krizových situací na železničních přejezdech

Ing. Lukáš Kadula

+420 778 888 359, lukas.kadula@cdv.cz

Oblast hodnocení bezpečnosti a strategií

Divize dopravního inženýrství, bezpečnosti a strategií

Centrum dopravního výzkumu, v. v. i., Líšeňská 33a, 636 00 Brno

